

BULLETIN BI-MENSUEL

DE LA

SOCIÉTÉ LINNÉENNE DE LYON

FONDÉE EN 1822

ET DES

SOCIÉTÉS BOTANIQUE DE LYON, D'ANTHROPOLOGIE ET DE BIOLOGIE DE LYON

RÉUNIES

Secrétaire gén. : M. P. NICOD, 122, r. St-Georges ; Trésorier : M. F. RAVINET, 11, r. Franklin

Abonnement }
annuel } 10 francs.SIÈGE SOCIAL A LYON :
33, Rue Bossuet (Immeuble Municipal)

2235 MEMBRES

MULTA PAUCIS

Chèques Postaux
c/c Lyon, 101-98**PARTIE ADMINISTRATIVE****ORDRE DU JOUR**

DE LA

Séance générale du Lundi 25 Février 1924, à 17 heures1^o Vote sur la candidature de :

MM. Prussak, Poizat, Grange, Mathias Vejdovsky, Novak, Mazura, Salas, Van Havre, Lourdel, Roussel, Lefert, Flagecollet, et de : M. Rovesti (Prof. Guido), Corso Dante Alighieri, Imperia I^a (Italie). — M. Zavattari (Prof. Edoardo), direttore dell' Istituto di Anatomia e Fisiologia comparate della R. Università, Palazzo Botta, Pavia (Italie). — M. Vialli (Dott. Maffo), Istituto di Anatomia e Fisiologia comparate della R. Università, Palazzo Botta, Pavia (Italie). — M. Citterio (Dott. Vittorio), Istituto di Anatomia e Fisiologia comparate della R. Università, Palazzo Botta, Pavia (Italie), *Anatomie des Poissons*. — M. Lepitre (J.), juge-doyen, Tribunal civil, Tlemcen (Algérie), *Botanique, Coléoptères*. — M. Pouly (Claudius), pharmacien, la Clayette (Saône-et-Loire). — M. Fugier (Louis), pharmacien, Cuisery (Saône-et-Loire). — M. Frénaud (Jules), pharmacien, 18, rue des Oiseaux, Montceau-les-Mines (Saône-et-Loire). — M. Bidat (A.), directeur d'Ecole, Lucenay-l'Evêque (Saône-et-Loire). — M. Baudonnet (Auguste), pharmacien, 22, rue d'Autun, le Creusot (Saône-et-Loire). — M. Herlandt (Marc), 68, rue de l'Ermitage, Bruxelles (Belgique), *Lamellicornes, Papilionidae et Pieridae du globe*. — M. Pilat (Albert), botanický ustav, University Karlovy, V Praze II-433 (Tchécoslovaquie). — M. Cejjp (Dr Charles), botanický ustav, University Karlovy, V Praze II-433 (Tchécoslovaquie). —

M. Viniklar (Dr Ladislav), botanicky ustav, University Karlovy, V Praze II-433 (Tchécoslovaquie). — M. Rosseel (Paul), 13, rue de la Concorde, Gand (Belgique), *Colépotères belges*. — M. Monard (Dr Albert), 31, rue du Nord, la Chaux-de-Fonds (Suisse), *Zoologie (Faune des eaux douces)*, *Entomologie*. — M. Crawshay (Richard), 4, rue Imbert-Galloix, Genève (Suisse). — M. Montemartini (Dott. Luigi), direttore del R. Istituto Botanico e Laboratorio Crittogamico, Pavia (Italie). — M. Mallet (P.-M.), 39, rue Jean-Jaurès, Montargis (Loiret), *Chrysomelidæ, spécialement Chrysmelinæ du globe*, parrains MM. Roman et Riel.

2° *Présentation de :*

M. Marcelin (Paul), conservateur du Muséum d'Histoire Naturelle, Grande-Rue, Nîmes (Gard), par MM. Hugues et Roman. — M. Détrouy (Dr), vétérinaire, Givors (Rhône), par MM. Cazenave et Thiébaud. — M. Déchant (Jean), étudiant en pharmacie et Sciences naturelles, 77, boulevard de la Croix-Rousse, Lyon, par MM. Nobécourt et Dr Gautier. — M. Mattiolo (Prof. Oreste), direttore del R. Orto botanico, Valentino, Torino (Italie), *Botanique, Mycologie, Champignons hypogés (Tubéracées, Hyménogastées, Sclerodermacées)*, par MM. Peyronel et Riel. — M. Joly (Colonel), Usines Schneider, le Creusot (Saône-et-Loire), par MM. Baudonnet et Riel. — M. Dodane (L.), professeur de Sciences naturelles au Lycée Rouget-de-Lisle, route de Courbouzon, Lons-le-Saunier (Jura), *Botanique*, par MM. Miller et Riel. — M. Mure (Lucien), étudiant en pharmacie, 42, rue Roussy, Nîmes (Gard), par MM. Grange et Riel. — M. Schlesch (Hans), cand. pharm., Gustav Adolfsgade, 143, Copenhague (Danemark), *Malacologie (Mollusques arctiques)*. — M. Seyrig (André), Mina Antolin, Pueblonuevo del Terrible, province de Cordoue (Espagne), *Ichneumonides*, par MM. Riel et Nicol.

3° M. le Dr RIEL. — La chasse aux très petits mollusques.

4° Communications diverses.

SECTION BOTANIQUE

ORDRE DU JOUR

DE LA

Séance du Mardi 26 Février, à 20 heures.

1° M. MEYRAN. — Notes bibliographiques.

2° Communications diverses.

SECTION D'ANTHROPOLOGIE ET DE BIOLOGIE

ORDRE DU JOUR

DE LA

Séance du Samedi 1^{er} Mars, à 17 heures.

1° M. VASSY. — Le théâtre romain de Vienne.

2° M. le Dr ARCELIN. — L'art préhistorique à Solutré.

3° M. le Dr MAYET. — Questions d'anthropologie anatomiques : 1° le développement et les proportions du corps humain ; 2° grandeur de la clavicle suivant l'âge.

SECTION ENTOMOLOGIQUE

ODDRE DU JOUR

DE LA

Séance du Lundi 3 Mars, à 20 heures.

1^o Propositions pour le Bureau de la Section.

2^o M. G. SERULLAZ. — Staphylins recueillis dans le Massif de la Grande-Sure (Isère).

Excursion mycologique. — Dimanche 2 mars, sous la direction de M. POUCHET. Rendez-vous au terminus de Brignais, à l'arrivée du tramway partant de la place de la Charité à 12 h. 30.

Excursion de botanique cryptogamique et d'entomologie. — Dimanche 9 mars, sous la direction de M. le D^r RIEL, au Mont Cindre. Rendez-vous au terminus de Saint-Cyr, à l'arrivée des tramways partant du Pont Mouton à 13 heures et 13 h. 20.

Exonération. — M. F. ROMAN s'est inscrit comme membre honoraire à vie. M. CARDOT Henry, M. CONTANT Henri, M. DEMAILE F., M. ROMAN E., se sont fait inscrire comme membres à vie.

Nous serions infiniment reconnaissants aux membres fortunés de notre Compagnie de bien vouloir atténuer nos préoccupations financières en s'inscrivant comme membres honoraires (cotisation annuelle 20 francs), ou membres honoraires à vie (versement unique 250 francs).

La cotisation, malgré les charges actuelles et les avantages nouveaux faits aux membres, est restée ce qu'elle était en 1914 : 10 francs. Nous ne voulons pas envisager une augmentation qui grèverait le modeste budget d'un certain nombre de nos collègues et peut-être éloignerait de nous de fervents adeptes des Sciences Naturelles, ce qui serait profondément regrettable. Nous demandons seulement aux favorisés de la fortune un geste généreux et désintéressé, car nous ne pouvons rien leur offrir en retour, geste qui affirmera l'esprit de solidarité qui anime tous les membres de la grande famille Linnéenne et facilitera la tâche de ceux auxquels vous avez confié l'honneur d'administrer notre chère et vaillante Société.

LE BUREAU.

GRUPE DE ROANNE

Les adhérents sont informés que le premier mardi de chaque mois, sauf août et septembre, de 17 heures à 18 heures, un membre du Bureau se tiendra à leur disposition dans la salle habituelle de réunion, au Palais de Justice (prendre l'escalier de la Justice de paix), pour tous les renseignements dont ils peuvent avoir besoin, la détermination d'échantillons, le prêt de livres, etc.

Il est fait appel à toutes les compétences et à toutes les bonnes volontés

pour l'organisation des collections. Les dons de collections diverses — animaux naturalisés, oiseaux, insectes, plantes, fossiles, minéraux — seront bien accueillis.

Une séance consacrée aux champignons de printemps aura lieu courant mars (consulter les bulletins de mars).

PARTIE SCIENTIFIQUE

GRUPE DE COURS

Séance du 8 Janvier 1924

Le Jaseur de Bohême à Ranchal (Rhône)

Par M. le Dr LHÉRIETIER

Le Dr LHÉRIETIER présente deux oiseaux tués à Ranchal (Rhône), la semaine précédente.

Il s'agit du Jaseur de Bohême (*Bombycilla garrula* L.).

Cet oiseau, originaire des forêts de Scandinavie, apparaît en France à intervalles irréguliers. Il vient dans nos régions chassé par les grands froids des pays du Nord et séjourne réuni en petites bandes.

Peu sauvage, il se laisse tuer facilement et les deux exemplaires que nous possédons là faisaient partie d'une bande de 6 ou 8, dont 4 ont été tués et portés au marché de Cours par les chasseurs dans le but de les vendre pour l'alimentation. Ils ont été heureusement achetés par notre collègue M. BILLOX qui possède les deux autres.

De forme assez lourde, un peu moins gros qu'une grive, leur plumage est des plus agréables. La plus grande partie du corps, d'un gris roussâtre ; la tête possède une huppe de couleur jaune roux ; deux fines bandes noires partent de l'angle du bec et passent au-dessus des yeux ; les ailes sont noires, leurs extrémités tachées de jaune et l'extrémité des petites plumes se terminant par un prolongement d'un rouge vif ; le croupion est gris et les sous-caudales d'un jaune d'ocre ; queue noire, tachée de bandes jaunes à l'extrémité.

Le dernier passage dans la région, plus important que celui de cette année, était de 1913.

J'en ai tué quelques sujets en 1902.

Il serait bon qu'on nous signale les captures de ces oiseaux dans toute la France.

SÉANCE GÉNÉRALE DU 14 JANVIER

M. MICHEL signale la capture de *Niptus hololeucus*, au Puy en septembre et novembre, et à Clermont-Ferrand en mai.

Le Buzard blafard dans la Haute-Loire

Par M. H. MANÉVAL

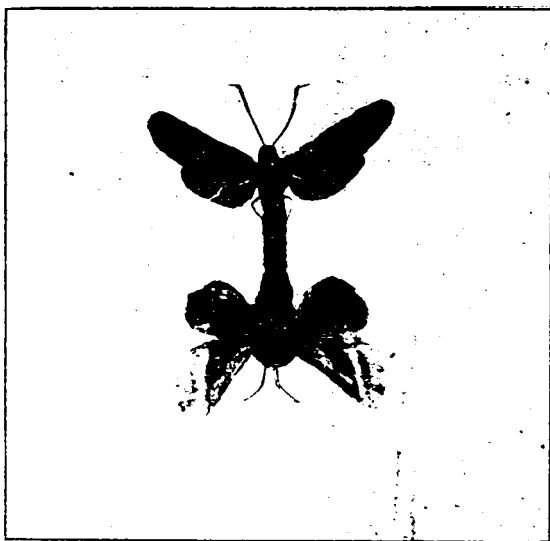
Buzard blafard ou Buzard de Swainson (*Circus macrurus* Gmelin ; *C. Swainsoni* Smith ; *C. albescens* Lesson). — Un individu femelle de cette

espèce a été tué au fusil au Chambon-sur-Lignon, lieu d'Arcelet, à 950 mètres d'altitude (Haute-Loire), le 25 août 1923. Il faisait partie d'un groupe en migration, qui stationnait depuis quelques jours sur les bords du Lignon, dans les clairières des bois de pins. Ces oiseaux paraissaient se livrer surtout à la chasse aux gros orthoptères. L'individu tué avait dans l'appareil digestif : 1° 12 sauterelles vertes (*Locusta viridissima*) ; 2° 18 dectiques (*Decticus verrucivorus*) ; 3° un rongeur, probablement *Mus sylvaticus*. Ce buzzard figure dans ma collection. La capture de cette espèce paraît assez rare en France pour mériter d'être signalée.

Accouplement de deux papillons d'espèces très différentes

Par M. D. GERVAIS

J'ai capturé, le 10 juillet 1915, sur les coteaux de Vernon (Eure), un couple de papillons constitué par un ♂ de *Malacosoma castrensis* et une ♀ de



Zygana Hippocrepidis. J'ai photographié ce très curieux accouplement dont l'original figure dans ma collection.

SEANCE GÉNÉRALE DU 28 JANVIER

De l'œuvre scientifique de Philippe THOMAS ; rôle mondial actuel de ses découvertes ; hommage à rendre à sa mémoire par la région lyonnaise, son pays natal.

M. ALLEMAND-MARTIN, docteur ès sciences, professeur au Lycée du Parc, expose en une causerie fort documentée et illustrée de projections photographiques, l'œuvre considérable de Ph. THOMAS. Il envisage ses travaux : 1° au

point de vue scientifique ; 2° au point de vue économique. A notre époque où le change a déprécié notre monnaie, les richesses naturelles acquièrent une valeur mondiale de toute première importance. M. Allemand montre, à l'aide de tableaux comparatifs, la valeur des gisements de phosphates du monde entier : les phosphates tunisiens découverts par Ph. Thomas occupent dans ce classement le premier rang et tendent à dominer les phosphates américains. M. Herriot, retour d'Amérique, a montré combien il importe de mettre en valeur nos colonies pour lutter contre la concurrence. En dehors de cet immense service de notre compatriote, rendons-nous compte de la richesse agricole qui est résultée de l'emploi de cet engrais. Depuis la guerre l'agriculture occupe dans notre nation, comme dans beaucoup d'autres, la première place ; les produits du sol sont devenus la base de toute notre activité ; l'étranger achète nos denrées à prix d'or ; il vient visiter nos riantes campagnes, si bien fécondées et entretenues, et y laisse une véritable fortune.

Enfin Ph. Thomas a été la cause directe de la mise en valeur de la Tunisie. Les phosphates n'ont pu être exploités et exportés que grâce à la création de l'admirable réseau ferré le long duquel s'est développée la plus intense colonisation. Aucune colonie ne s'est transformée si vite. Découverts en 1899, il a fallu moins de vingt ans pour obtenir ce magnifique résultat. La conséquence la plus importante, peut-être, a été la construction du port de Sfax, le plus grand de Tunisie, où les plus forts cargos étrangers peuvent accoster, puis l'agrandissement de ceux de Sousse et de Tunis ; Gabès aura bientôt le sien.

M. Allemand-Martin fait remarquer combien il est surprenant que la région natale de Ph. Thomas ait oublié de rendre hommage à sa mémoire. La Tunisie lui a élevé trois monuments, a donné son nom à un village, les villes de Sfax, Tunis, Sousse, Bizerte ont donné son nom à une rue. Moulins elle-même, ville où il est mort et où réside encore sa famille, lui a rendu hommage. Duerne, la petite commune voisine d'Yzeron, où il est né, prépare une plaque commémorative. Lyon seule n'a encore rien fait. Ce retard qui s'expliquait par la durée de la guerre, n'a plus d'excuses aujourd'hui, et une plus longue attente serait taxée d'indifférence ou d'ingratitude par le monde savant. M. Allemand-Martin demande à la Société Linnéenne de se joindre à la Municipalité de Duerne et à l'Association Coloniale de Lyon pour réparer cet oubli. M. Roman, qui préside la séance, met aux voix les vœux présentés par M. Allemand-Martin, qui sont adoptés à l'unanimité.

En voici le texte :

1° La Société Linnéenne de Lyon, désirant témoigner son admiration pour les travaux, et surtout pour les résultats économiques dus au grand géologue lyonnais Ph. Thomas, décide de prendre une part effective à l'hommage que va lui rendre Duerne sa commune natale, en votant, à simple titre d'indication et exceptionnellement, une somme de trente francs pour participer à la préparation de la plaque commémorative qui sera apposée sur sa maison natale, et délègue un de ses membres pour assister à l'inauguration de cette plaque ;

2° Elle émet le vœu que le Conseil municipal de Lyon décide de tirer de l'oubli où il a été laissé le nom de Philippe Thomas en donnant ce nom à une rue de la ville.

M. Roman remercie et félicite M. Allemand-Martin de son initiative et

rappelle que, grâce à ses efforts, la Faculté possède aujourd'hui une partie des collections de Ph. Thomas. Il ajoute que M. Allemand-Martin, dont les premiers travaux de géologie furent analysés par Ph. Thomas, a aujourd'hui terminé la feuille géologique du Cap Bon au 1/200.000^e à laquelle il consacre depuis longtemps ses vacances scolaires.

Biologie marine des côtes tunisiennes

M. ALLEMAND-MARTIN met ensuite la Société Linnéenne au courant des travaux entrepris en Tunisie par l'Office des pêches maritimes de Paris, dirigé par M. JOUBIN ; il donne lecture du dernier rapport publié et rappelle que les premier travaux de biologie marine concernant les côtes tunisiennes furent entrepris par l'Université de Lyon ; la Société Linnéenne de Lyon eut, en 1906 (1), la primeur de ces études en même temps que l'Association pour l'Avancement des Sciences. M. ALLEMAND-MARTIN renvoie nos collègues à la collection de cette date ; la dernière note publiée dans notre *Bulletin* datant de 1908, le conférencier résume l'ensemble des résultats obtenus de 1908 à 1919. On voit que Lyon, tant au point de vue scientifique qu'industriel, a toujours eu l'initiative du mouvement colonial.

Il termine en citant les dernières notes publiées à l'Académie des Sciences sur l'éponge commerciale (2), et à la Société de Biologie.

SECTION BOTANIQUE

Séance du 29 Janvier

Virescence de « *Trifolium repens* ».

M. COUTAGNE signale l'abondance dans les prés de Saint-Genis-Laval, lorsque le printemps est très pluvieux, de l'anomalie virescente du *Trifolium repens*, et il présente des dessins montrant les principales dispositions que présentent les fleurs de cette variété. Seringe a donné les noms de *phyllanthum* et *unguiculatum* à deux de ces dispositions ; mais il y en a beaucoup d'autres. MOQUIN-TANDON, en 1841, a distingué sept anomalies pour les virescences en général, qui toutes se retrouvent facilement chez les *T. repens* de Saint-Genis-Laval. Cette variété est à rapprocher des « variétés instables » de Hugo de Vries, chez lesquelles une anomalie particulière est plus ou moins fréquente (race riche ou race pauvre), les conditions de milieu ayant d'autre part une grande influence sur le pourcentage de l'anomalie : cardères à tiges tordues, plantules polycotylées, trèfle à cinq feuilles, fleurs doubles, etc. Les *Annales de la Société Botanique de Lyon* renferment, au sujet des causes présumées de la virescence, de nombreuses discussions en 1875, 1876, 1882, 1883, 1886, etc., auxquelles prirent part principalement l'abbé BOULLU, SAINT-LAGER, VIVIAND-MOREL et le Dr ANT. MAGNIN. Il est à remarquer que sur les pieds virescents de *T. repens* toutes les fleurs sans exception sont virescentes et par conséquent ne donnent pas de graines.

(A suivre.)

(1) A. Allemand-Martin, *Etude de physiologie appliquée à la Spongiculture, en Tunisie*, (Thèse Doctorat 1906)

(2) Vaney et Allemand-Martin, *C. R. Acad. Sciences*, 1918 et 1919. Allemand-Martin, Note sur la biologie de la larve de *Hippispongia equina* (*Soc. Biologie*, 1921).

BIBLIOGRAPHIE

Les *Icones rariora naturæ* de M. Cuoisy vont paraître incessamment. Le premier fascicule contient 4 planches de Lichens, 4 de Champignons inférieurs, 8 d'Insectes (*Tingis pyri* et *Thrips communis*).

Le fascicule : 6 francs ; abonnement un an (4 fascicules) : 20 francs.
Adresser demandes à M. Cuoisy, 55, quai Pierre-Seize, Lyon.

ÉCHANGES, OFFRES ET DEMANDES

M. CAVRO (E.), conservateur Musée Histoire Naturelle de Roubaix, 51, rue Saint-Roch, désire insectes de mimétisme et homochromie, insectes exotiques à effet ou bizarres ; oiseaux français naturalisés, squelettes montés d'animaux de France, poissons montés, sujets marins secs ou en bocaux ; achèterait ou échangerait contre peaux oiseaux exotiques, coléos et œufs d'oiseaux paléarctiques.

M. SIRGUEY (P.), 28, rue James-Cane, Tours, vient de recevoir plusieurs envois de Coléoptères exotiques, qu'il offre, déterminés et non déterminés ; il accepterait en échange des Coléoptères de France, ou céderait à de très bonnes conditions de prix. Il désire trouver un collègue qui lui déterminerait des Cétoines de Madagascar.

M. RENAUD (M.), 18, faubourg Saint-Jean, Nancy, désire entrer en relations avec correspondants s'occupant de la Botanique des ligneux (Micrographie, etc.). Madagascar, Japon, Congo, Guyane, Brésil.

M. FABRE (L.), 2, rue de la Baleine, Lyon, céderait : *Encyclopédie d'Histoire Naturelle*, par D^r CHEUC, 5 volumes reliés, nombreuses planches (Coléoptères et Lépidoptères).

M. LA BRIE (Fernand), château de Boirac-Ségur, Pellegrue (Gironde), offre en échange de L'chens déterminés ou non, Lichens de l'entre-deux-mers (Gironde) déterminés.

M. HUGUES (A.), à Saint-Géniès-de-Malgoirès (Gard), achèterait : Tome I^{er} *Dijon et la Côte-d'Or* 1911 ; n^{os} 1 et 2, année 1905, des *Mémoires de la Société Zoologique de France*. — DEPÉRET. *Faune Ornitho. Pyrénées-Orientales*. — ROLLAND. *Faune populaire. Intermédiaire des Chercheurs et Curieux*.

Le Gérant : O. THÉODORE.