

## BULLETIN MENSUEL

DE LA

**SOCIÉTÉ LINNÉENNE DE LYON**

FONDÉE EN 1822

RECONNUE D'UTILITÉ PUBLIQUE PAR DÉCRET DU 9 AOÛT 1937

des SOCIÉTÉS BOTANIQUE DE LYON, D'ANTHROPOLOGIE ET DE BIOLOGIE DE LYON  
REUNIES

et de leurs GROUPES RÉGIONAUX : ROANNE, VALENCE, etc

Siège Social et Secrétariat Général : 33, rue Bossuet, Lyon (6<sup>me</sup>)Trésorier : M. H. BONVALLET, 20, rue Molière, Lyon (6<sup>e</sup>).

---

ABONNEMENT ANNUEL :	France et Union . . . . .	10 F	— C.C.P. Lyon 101-98
	Etranger . . . . .	11 F	
	Scolaires . . . . .	5 F	

---

Hbst. ; les figures 3, 3a, 2a et 4 ont été exécutées d'après des exemplaires communiqués par G. BINAGHI qui en a fixé le statut.

*Z. tetragraphus* Germ. figure au catalogue SAINTE-CLAIRE-DEVILLE (9) mais j'avoue n'avoir jamais rencontré jusqu'à présent de mâles qui seuls permettraient une identification certaine mais seulement des femelles dont les caractères moins tranchés me laissent des doutes quant à la présence de cet insecte en France et je serais très reconnaissant envers les collègues qui voudraient bien m'en communiquer des exemplaires pour examen.

#### BIBLIOGRAPHIE.

1. BINAGHI. — Boll. Soc. Ent. Ital., LXV, n° 9, 1933, p. 205.
2. DU BUYSSON. — Faune Gallo-Rhénane V. 1896 et Faune Franco-Rhénane LII. (Miscellanea Entomologica).
3. DAJOZ. — Rev. Fr. Ent., XXIX, fasc. I, 1962, pp. 5-25.
4. GRUARDET. — Catalogue des Insectes Coléoptères de la forêt de Fontainebleau ; Association des Naturalistes de la vallée du Loing, 1930.
5. IABLOKOFF. — Rev. Fr. Ent., IV, fasc. 1, 1937, pp. 64-67. — Ethologie de quelques Elatérides du Massif de Fontainebleau : Mémoires du Muséum National d'Hist. Nat., XVIII, fasc. 3, 1943.
6. MÉQUIGNON. — Faune des Col. du Bassin de la Seine par L. BEDEL, t. IV., 3° fasc. (Serricornia), p. 277 (*A. aethiops*), 1930.
7. PORTA. — Faune Col. Ital., vol. III, p. 354.
8. REITTER. — Deutsche Ent. Zeitschr., 1906, p. 449 (*A. elongatulus* F. var. *bodemeyeri*).  
— Wien. Ent. Zeit., 37, 1918, p. 94 (*A. elongatulus* F. var. *pallodes* et *A. balteatus* var. *adrastiformis*).
9. SAINTE-CLAIRE-DEVILLE. — Catalogue raisonné des Coléoptères de France. (L'Abeille. XXXVI), 1935.

Présenté à la Section Entomologique en sa séance du 11 janvier 1964.

## UNE NOUVELLE ESPECE FRANÇAISE DU GENRE EUSPHALERUM (Col. Staphylinidae)

par H. COIFFAIT,

Maitre de Recherches au C.N.R.S.

Il y a quelque temps, mon excellent collègue, le Docteur ROMAN, professeur à la Faculté de Médecine de Lyon, me soumettait un *Eusphalerum* qu'il avait récolté dans le Jura, et qu'il ne parvenait pas à identifier.

Fort heureusement, cet exemplaire était un mâle ce qui me permit d'établir qu'il appartenait à une espèce que je considère comme nouvelle et que je suis heureux de dédier au Docteur ROMAN.

### *Eusphalerum* (s. str.) *romani* n. sp.

Type : un mâle, Col de Crozet (Ain), 16 juin 1962, ma collection<sup>1</sup>.

Long. 3 mm. Tête et pronotum brun de poix, les côtés de ce dernier largement bordés de jaune brun, élytres en entier jaune brun, abdomens et métasternum noirs, les derniers segments abdominaux noir de poix, pattes, pièces buccales et première moitié des antennes jaune rouge, les 6 derniers articles des antennes très nettement assombris, noir de poix. Surface de la tête irrégulière, couverte de points assez forts séparés par

1. J'adresse tous mes remerciements au Dr ROMAN qui a bien voulu me donner cet exemplaire unique.

des intervalles au moins égaux à leur diamètre, le fond très nettement microréticulé. Pronotum transverse, rétréci d'avant en arrière, sa plus grande largeur vers le tiers antérieur, le dessus avec deux grandes fossettes discales oblongues très superficielles, peu visibles. Tout le dessus du pronotum couvert d'une micro-réticulation formant de petites mailles isodiamétrales et parsemé de points fins environ deux fois moins gros que ceux de la tête, et assez épars, séparés par des intervalles égaux à deux ou trois fois leur diamètre. Elytres une fois et demie plus longs que larges, tronqués au sommet perpendiculairement à la suture, toute la surface couverte d'une ponctuation dense et forte formée de points plus gros que ceux de la tête séparés par des intervalles au plus égaux à leur diamètre. Abdomen largement découvert, couvert d'une microréticulation très fine, parsemé d'un pointillé peu distinct formé de points très petits et très épars. Tous les tibias simplement pubescents sur leur tranche externe et sans aucun caractère sexuel secondaire.

Edéage (fig. 1, 2, 3) légèrement arqué vu de profil, la partie tubulaire aplatie et très aiguë au sommet. Vu de dessous l'édéage est légèrement rétréci et parallèle dans toute sa seconde moitié, l'extrémité apparaissant en pointe obtuse. Paramères un peu moins longs que le lobe médian, portant une paire de soies géminées au sommet, et une autre paire de soies écartées, insérées sur leur bord inférieur à une certaine distance avant l'extrémité.

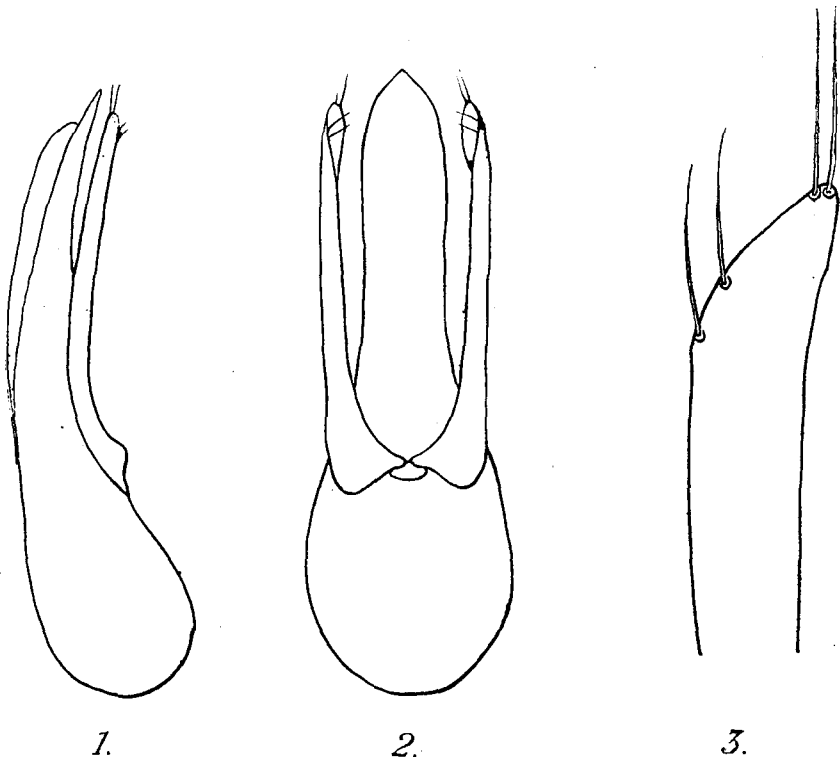


Fig. 1 : Edéage de *E. romani*, n. sp. vu de profil. — Fig. 2 : Le même vu de dessous. — Fig. 3 : Sommet du paramère droit.

Femelle inconnue.

Cette espèce semble proche de *E. procerum* Baudi des Alpes. Elle s'en distingue par son pronotum plus plat, marqué sur le disque de 2 grandes fossettes superficielles et couvert d'une ponctuation plus fine et plus éparsée, par la forme des tibias du mâle qui sont droits, légèrement épaissis au sommet alors que chez *procerum*, les mêmes tibias sont très nettement arqués, fortement épaissis dans leur dernier tiers, et couverts de petites granulations sur la moitié apicale de leur face interne. En outre l'édéage de *E. procerum* vu de dessous apparaît à peine rétréci dans sa seconde moitié alors que chez la nouvelle espèce il est nettement rétréci. Aussi, bien que la femelle de *E. romani* ne soit pas connue, je pense qu'il faut classer cette espèce au voisinage de *E. procerum*.

(Laboratoire de Zoologie de la Faculté des Sciences de Toulouse,  
Laboratoire souterrain de Moulis).

Présenté à la Section Entomologique en sa séance du 8 février 1964.

## DESCRIPTIONS DE NOUVELLES ESPECES MALGACHES DE LEPIDOPTERES PHYCITIDAE

par P. VIETTE.

Afin de prendre date, je donne ci-dessous quelques descriptions sommaires de nouvelles espèces de Lépidoptères *Phycitidae* de Madagascar.

Les holotypes, allotypes et l'ensemble du matériel cité dans cette note se trouvent dans les collections nationales du Muséum de Paris.

### *Dysphyllia malagasella* n. sp.

Holotype : 1 ♀, Madagascar Nord, Montagne d'Ambre, Les Roussettes, 1 000 m, 3-XII-1958 (P. Viette).

Espèce voisine par la taille et l'habitus de *D. asperella* Ragonot (1893, in ROMANOFF, *Mém. Lépid.*, 7, p. 620, pl. XLVII, fig. 4), du Natal. Elle s'en distingue, aux ailes antérieures, par les caractères suivants : (a) la couleur fondamentale, qui est d'un blanc presque pur chez l'espèce malgache ; (b) la présence d'écailles jaune ochracé, notamment dans le pli et dans la moitié costale de l'aile ; (c) la partie proximale de l'aile qui est de la couleur fondamentale et non pas plus foncée que le fond comme chez *D. asperella* ; (d) le bord inférieur de l'aile qui est brun noir entre les lignes anté- et postmédiane, alors qu'il est de la couleur fondamentale chez l'espèce de RAGONOT ; enfin (e) par la présence d'une ombre gris noir postmédiane entre M 2 et Cu 1 b.

### *Spatulipalpia ambahonella* n. sp.

Holotype : 1 ♂, Madagascar Centre, Massif de l'Ankaratra, forêt d'Ambahona, 1 680 m, 3-VII-1956 (P. Griveaud, 1 686 R).

Espèce voisine par la taille et l'habitus de *Sp. pectinatella* Joannis (1915, *Ann. Soc. ent. France*, 84, p. 14, pl. I, fig. 12, 12 a, 12 b), décrite de l'île Maurice. Elle s'en distingue : (a) par la couleur de l'aire du bord inférieur des ailes antérieures qui est brun noir chez l'espèce malgache et brun rouge brique chez l'espèce mauritienne, mais surtout (b) par