

## BULLETIN MENSUEL

DE LA

**SOCIÉTÉ LINNÉENNE DE LYON**

FONDÉE EN 1822

RECONNUE D'UTILITE PUBLIQUE PAR DECRET DU 9 AOUT 1937

des SOCIÉTÉS BOTANIQUE DE LYON. D'ANTHROPOLOGIE ET DE BIOLOGIE DE LYON  
REUNIES

et de leurs GROUPES REGIONAUX : ROANNE, VALENCE, etc

**Siège Social et Secrétariat Général : 33, rue Bossuet, Lyon (6<sup>me</sup>)**Trésorier : M. H. BONVALLET, 20, rue Molière, Lyon (6<sup>e</sup>).

---

|                            |                            |      |                      |
|----------------------------|----------------------------|------|----------------------|
| <b>ABONNEMENT ANNUEL</b> : | France et Union .. . . . . | 10 F | — C.C.P. Lyon 101-98 |
|                            | Etranger .. . . . .        | 11 F |                      |
|                            | Scolaires .. . . . .       | 5 F  |                      |

---

- HENSON (H.), 1955. — On *Hydrobaenus ephemerae* (Kief.). Chironomidae: Diptera. (*Entomologist*, 88, pp. 131-136).
- HENSON (H.), 1956. — Phoresis and parasitism in Ephemeroptera and Diptera. A review. (*Naturalist*, n° 859, pp. 125-131).
- HUBAULT (E.), 1927. — Contribution à l'étude des Invertébrés torrenticoles. (*Bull. Biol. Fr. Belg.*, Suppt. 9, 388 pages).
- KIMMINS (D. E.), 1936. — *Rhithrogena semicolorata* Curtis and *R. semitincta* Pictet (Ephem.). (*Entomologist*, 69, pp. 279-280).
- MARLIER (G.), 1950. — Sur deux larves de *Simulium* commensales de nymphes d'Ephémères. (*Rev. Zool. Bot. Afr.*, 43, pp. 135-144).
- SCHOENEMUND (E.), 1930. — Eintagsfliegen oder Ephemeroptera. (Die Tierwelt Deutschlands, 19, Fischer, Jena, 106 pages).
- SOMEREN (V. D. VAN, Mc MAHON (J.), 1950. — Phoretic association between *Afromyrmus* and *Simulium* species, and the discovery of the early stages of *Simulium neavei* on freshwater crabs. (*Nature*, 166, pp. 350-351).
- SULC (K.) a ZAVREL (J.), 1924. — O epoikickych a parazitickych larvach Chironomidu (*Acta Soc. Sc. Nat. Morav.*, 1, fasc. 9 pp. 353-382).
- VERRIER (M.-L.), 1952. — Contribution à la faune de l'Auvergne. Note sur quelques *Ecdyonurus* (Ephéméroptères). (*Bull. Soc. Hist. Nat. Auvergne*, 17, pp. 21-25).
- WAUTIER (J.), 1952. — Introduction à l'étude des biocoénoses (Ferréol, Lyon, 124 pages).

Présenté à la Section Générale en sa séance du 18 janvier 1964.

## DESCRIPTION D'UNE NOUVELLE ESPECE D'OPHONUS (S. St.) DE LA FAUNE DE FRANCE : OPHONUS WAUTIERI (Col. Carabique)

par Jean DAVID et Pierre MARCHAL.

Au cours de l'été 1963, des chasses à la lumière ultraviolette dans la vallée de la Saône ont permis à l'un de nous de capturer de nombreux coléoptères carabiques du genre *Ophonus*. L'étude du sac interne de l'édéage de tous les mâles capturés a montré que le nombre et la disposition des épines sclérifiées de ce sac interne constituent un caractère spécifique très stable. Par la suite, cette étude a été étendue à toutes les espèces du sous-genre *Ophonus sensu stricto* et les résultats en seront publiés ailleurs (DAVID et MARCHAL, 1964). Au cours de ce travail, il a été constaté qu'il existe, en plus des cinq espèces déjà connues dans la faune française, une sixième espèce passée inaperçue jusqu'à présent. C'est la description de cette dernière qui sera envisagée ici.

### Description d'*Ophonus wautieri* <sup>1</sup> n. sp. (figures 1 et 2)

— Longueur totale comprise entre 9,5 et 12,5 mm. Corps assez trapu et médiocrement convexe. Coloration générale sombre : tête et pronotum noirâtres à léger reflet métallique ; élytres à teinte métallique plus nette, généralement bleuâtres, tirant parfois sur le violet ou le vert. Face inférieure brun de poix. Pattes, antennes et palpes roux ; mandibules noires. Corps recouvert d'une fine et dense pubescence de couleur jaunâtre.

— Tête à ponctuation assez grosse, plus clairsemée sur le vertex. Tempes courtes, obliques. Rétrécissement collaire peu marqué : la largeur au niveau du cou est environ les trois quarts de la largeur maximum de la tête, yeux compris. Yeux volumineux et saillants. Antennes

1. Dédié à M. le Professeur J. WAUTIER, Directeur du Laboratoire de Zoologie Générale de la Faculté des Sciences de Lyon.

assez courtes, dépassant légèrement, vers l'arrière, la base des élytres ; pubescentes à partir du 3<sup>e</sup> article.

— Pronotum subcarré, peu convexe et légèrement rétréci en arrière. Côtés régulièrement arrondis, la plus grande largeur vers le tiers antérieur. Soie pronotale latérale un peu en arrière de la région de largeur maximum. Angles antérieurs arrondis et peu saillants, marge antérieure subrectiligne. Angles postérieurs marqués quoique très arrondis. Fossettes basales assez grandes, formant deux dépressions sans contours nets. Marge postérieure non rebordée et droite. Surface recouverte d'une ponctuation assez grosse, irrégulière, plus serrée en arrière. Sillon médian légèrement marqué.

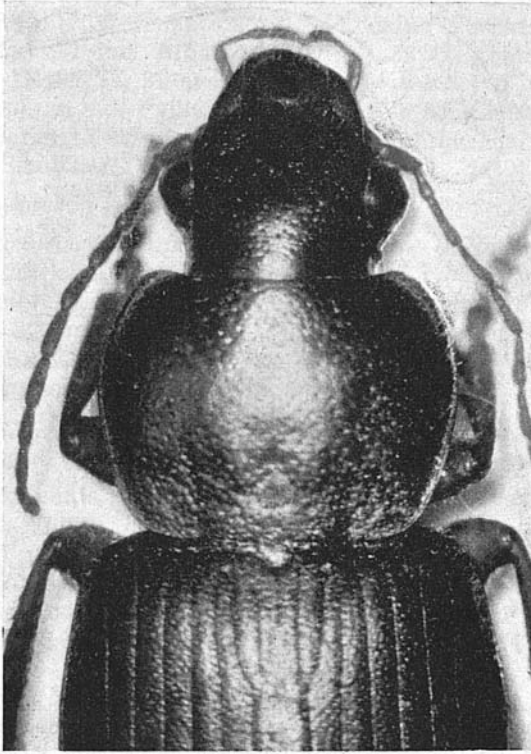


Figure 1. — Avant-corps d'*Ophonus wautieri* n. sp. holotype de Lurcy (Ain).

— Elytres allongés, subparallèles, rebordés à la base. Stries fines, non ponctuées mais parfois entamées par la ponctuation des interstries, bien visibles sur toute leur longueur. Striole basale assez longue, dans le premier interstrie. Ecusson petit, triangulaire, densément ponctué. Angle huméral de l'élytre arrondi ; angle sutural non denté ni déhiscent ; bord postérieur non sinué. Surface recouverte d'une ponctuation dense et serrée ; en moyenne de 4 à 5 points sur la largeur d'un interstrie dans la partie discale. Série ombiliquée constituée d'une vingtaine de fouets, plus espacés dans la région moyenne.

— Face inférieure du corps ponctuée en majeure partie et recouverte d'une forte pilosité. Prosternum très ponctué ; saillie prosternale arrondie, non rebordée et munie de quelques longues soies. Méso- et métasternum peu ponctués et partiellement lisses ; métépisternes fortement ponctués et deux fois aussi longs que larges. Sternites abdominaux recouverts d'une ponctuation fine et régulière.

— Pattes courtes à articles assez massifs. Hanches ponctuées ; fémurs à pilosité courte et en plus quelques longues soies ; tibias et tarses recouverts d'une fine pubescence et présentant en outre de nombreuses épines.

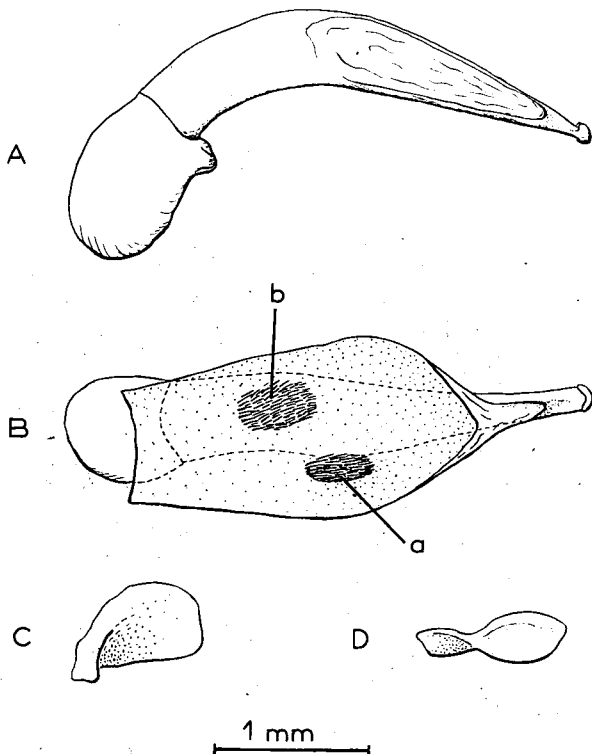


Figure 2. — Édage d'*Ophonus wautieri* n. sp. holotype de Lurcy (Ain).

A : Lobe médian, vue latérale gauche. — B : Lobe médian, vue dorsale. Par-dessus, le sac interne sorti, fendu dorsalement, et étalé, laisse voir les deux plages d'épines : gauche (a) et droite (b). — C : Style gauche. — D : Style droit.

— Lobe médian de l'édage, en vue latérale gauche (fig. 2 A) trapu et régulièrement arqué. Apex régulièrement atténué jusqu'à un bouton apical bien développé, arrondi et oblique. Orifice apical membraneux déjeté sur le côté gauche et atteignant presque l'extrémité. En vue dorsale, forme générale un peu sinueuse ; apex large, peu rétréci, bouton apical légèrement échancré en arrière. Styles très inégaux (fig. 2 C et D) : gauche en forme de large palette arrondie ; droit plus petit et allongé en pointe.

— Intérieur du sac interne (fig. 2 B) contenant deux plages formées d'épines dressées. Comparée à la plage droite, la plage gauche est moins

étendue et constituée d'épines plus longues ; elle se trouve plus près de l'apex et en position moins ventrale.

*Holotype mâle* : Lurcy (Ain) 20 VII 63 ; attiré à la lumière U.V. (Coll. P. MARCHAL).

*Paratypes mâles* : 7 individus Lurcy (Ain) VII et VIII 63 (MARCHAL) ; 1 ind. Beauregard (Ain) VII 60 (MARCHAL) ; 1 ind. Fareins (Ain) VII 60 (MARCHAL) ; 1 ind. St-Didier-au-Mont-d'Or (Rhône) VII 25 (ROMAN) ; 1 ind. Morestel (Isère) III 61 (DAVID) ; 1 ind. St-Pierre-de-Chartreuse (Isère) VI 61 (LESEIGNEUR) ; 1 ind. Bourgoin (Isère) VIII 60 (GENEST) ; 3 ind. St-Paul-de-Varces (Isère) VIII 53 et VIII 63 (RIBOULET) ; 1 ind. Dijon (Côte-d'Or) V 57 (NICOLAS) ; 2 ind. Daix (Côte-d'Or) V 57 (NICOLAS) ; 1 ind. Montmajour (Bouches-du-Rhône) V 50 (THÉRON) ; 1 ind. Arles (B.-du-Rh.) II 30 (THÉRON) ; 1 ind. étang Vaccarès (B.-du-Rh.) IV 64 (WAUTIER) ; 1 ind. Albaron (Gard) X 58 (THÉRON) ; 3 ind. Le Caillar (Gard) IX 21, IX 31 et VIII 48 (THÉRON) 3 ind. Nîmes (Gard) IX 46 (THÉRON) ; 1 ind. Palavas (Hérault) XII 53 (SCHAEFER) ; 1 ind. Massangis (Yonne) IX 35 (COMON) ; 2 ind. Mont National (Basses-Pyrénées) VII 63 (SCHULER).

#### Observations.

*Ophonus wautieri* est une espèce très voisine d'*Ophonus rotundicollis* Fairm. et Lab. et a, jusqu'ici, été confondue avec cette dernière. Le meilleur caractère distinctif est constitué par le nombre de plagues du sac interne de l'édéage (2 chez *wautieri* et 3 chez *rotundicollis*<sup>2</sup>). Jusqu'à présent, il n'est pas possible de séparer avec certitude les femelles de ces deux espèces, c'est pourquoi aucun allotype n'a été désigné.

#### Répartition géographique.

Actuellement, *Ophonus wautieri* est connu en France, dans les départements suivants : Rhône, Ain, Isère, Côte-d'Or, Bouches-du-Rhône, Gard, Hérault, Yonne, Basses-Pyrénées. Il existe aussi au Maroc car l'édéage figuré par ANTOINE (1959) (fig. 77 b, p. 381) sous le nom d'*Ophonus rotundicollis* est en réalité celui d'*Ophonus wautieri*. Il serait intéressant que de nouvelles recherches viennent préciser la répartition géographique de ces deux espèces voisines.

#### BIBLIOGRAPHIE.

- ANTOINE M., 1959. — Coléoptères carabiques du Maroc. Troisième partie. *Mém. Soc. Sci. Nat. Phys. Maroc*. Zool. Nlle série, n° 6, pp. 315-465.
- DAVID J. et MARCHAL P., 1964. — Révision de la systématique des espèces françaises du sous-genre *Ophonus sensu stricto* Stephens (Coléoptères carabiques). Étude des genitalia mâles et femelles. 89<sup>e</sup> Congrès des Sociétés Savantes. Lyon. (Sous presse).
- FAIRMAIRE L. et LABOULBÈNE A., 1854. — Faune entomologique française. Paris. Deyrolle. 665 p.
- JEANNEL R., 1942. — Faune de France 40. Coléoptères carabiques, t. 2. Paris. Lechevalier. pp. 573-1 173.
- JEANNEL R., 1955. — L'édéage. Paris. Editions du Muséum. 155 p.
- PUEL L., 1935. — Notes sur les carabiques. V. Les *Ophonus* paléarctiques. *Rev. Fr. d'Entom.* 1, pp. 225-242.

Présenté à la Section Entomologique en sa séance du 8 avril 1964.

2. Nous remercions vivement Monsieur G. COLAS qui nous a permis d'examiner le type d'*O. rotundicollis* et de préciser les caractères de cette espèce.