

BULLETIN MENSUEL

DE LA

SOCIÉTÉ LINNÉENNE DE LYON

FONDÉE EN 1822

RECONNUE D'UTILITE PUBLIQUE PAR DECRET DU 9 AOUT 1937

des SOCIÉTÉS BOTANIQUE DE LYON. D'ANTHROPOLOGIE ET DE BIOLOGIE DE LYON
REUNIES

et de leurs GROUPES REGIONAUX : ROANNE, VALENCE, etc

Siège Social et Secrétariat Général : 33, rue Bossuet, Lyon (6^{me})Trésorier : M. H. BONVALLET, 20, rue Molière, Lyon (6^e).

ABONNEMENT ANNUEL :	France et Union	10 F	— C.C.P. Lyon 101-98
	Etranger	11 F	
	Scolaires	5 F	

MYTHIMNA UNIPUNCTA HW. EN ROUMANIE
(Lepidoptera Noctuidae)

par le Dr Aurelian POPESCU-GORJ et Ion DRĂGHIA.

Parmi le matériel que nous avons recueilli en 1962 dans la région du littoral roumain de la Mer Noire, entre Agigea et Mangalia, nous avons capturé plusieurs exemplaires d'un Noctuide inconnu pour notre pays et le Sud-Est européen.

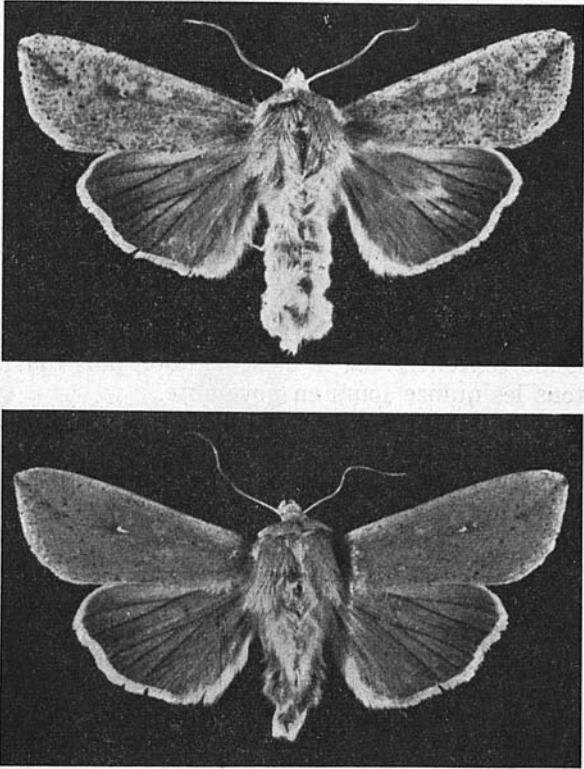
Il s'agit de *Mythimna unipuncta* Hw., espèce d'origine sud-américaine, que nous avons recueillie la nuit, à la lumière. Nous possédons 2 ♂♂ d'Agigea (8-VIII-1962), 16 ♂♂ et 6 ♀♀ d'Agigea (27/29-X-1962) et 3 ♂♂ de la forêt de Comorova (Mangalia) (29-X-1962).

Nos exemplaires sont grands et robustes et présentent un léger dimorphisme sexuel. Chez les exemplaires mâles (fig. 1) les ailes antérieures sont d'un brun-ocre-roux parsemé de nombreux points et stries brun-gris, plus foncés par endroits ; chez les femelles (fig. 2), la couleur de fond est d'un brun-roux plus uniforme. L'espèce est facilement reconnaissable à l'angle apical aigu qui se continue obliquement par une ombre foncée (brun foncé) vers la ligne médiane des ailes antérieures, ainsi qu'aux deux taches — réniforme et orbiculaire — mises en évidence par une couleur ocre-jaunâtre. A son extrémité inférieure, la tache réniforme a un point blanc brillant caractéristique. Vers le bord extérieur des ailes antérieures les nervures sont marquées de points noirs formant une rangée qui représente le bord extérieur de l'espace médian. A partir du bout supérieur de l'ombre apicale, le long du bord extérieur des ailes, entre chaque nervure, il y a un point noir-brun, visible aussi sur la face inférieure des ailes. Les nervures des ailes postérieures sont contourées par une nuance brune-noirâtre, cependant que l'espace marginal est plus foncé que l'espace basal. Sur la face inférieure de ces ailes, dans la zone marginale, entre les nervures il y a une rangée de points bruns-noirs. Dans l'espace submarginal ces points se trouvent directement sur les nervures. Entre les deux rangées de points, le champ marginal est plus foncé que le champ basal. Au centre de ce dernier il y a la tache discale, qui est très accentuée, étant également visible sur la face supérieure des ailes.

L'envergure de nos exemplaires varie entre 39 et 42 mm pour les mâles et entre 35 et 41 mm pour les femelles.

Mythimna unipuncta Hw. est une espèce répandue sur une grande partie du globe, étant plus fréquente dans la région tropicale de l'Amérique du Sud où, selon WOLFSBERGER (6), elle est nuisible aux cultures végétales. Ses larves vivent en plusieurs générations, sur presque toutes les graminées et plus particulièrement sur le blé et l'avoine, mais elles attaquent également la canne à sucre. Selon SEITZ (4) et CULOT (1), l'espèce est connue aussi de Madère, des Canaries, de l'Afrique du Nord, du Portugal, de l'Espagne, du Midi de la France (signalée par L'HOMME ; 2), d'Angleterre, d'Italie et du Tyrol méridional ; WOLFSBERGER (6) l'a récemment signalée de Salzbourg (Autriche). L'espèce est également connue du Sud-Est de la Sibérie (région Oussouri), de Chine, du Japon, de l'Inde et de l'Australie du Sud. Evidemment, elle est aussi très répandue en Europe, mais comme elle vole surtout très tard en automne

(octobre), elle est probablement passée inaperçue dans beaucoup de pays. En Roumanie, elle apparaît en deux générations, car nous en avons capturé 2 ♂♂ frais à Agigea, au début d'août 1962; toutefois, nos exemplaires les plus nombreux sont capturés en fin d'octobre. Etant donné qu'il s'agit d'une espèce nuisible aux graminées il est à désirer qu'elle soit prise en observation. Nous la mentionnons comme nouvelle pour le Sud-Est européen.



Explication des figures ¹.

Fig. 1. — *Mythimna unipuncta* Hw. — ♂, Agigea, 28-X-1962.

Fig. 2. — *Mythimna unipuncta* Hw. — ♀, Agigea, 28-X-1962.

1. Photos exécutées par le Dr N. SAVULESCU, auquel nous adressons ici tous nos remerciements.

BIBLIOGRAPHIE.

1. CULOT J. — *Noctuelles et Géomètres d'Europe*. Genève, vol. II, 1913, pp. 39-40.
2. LHOMME L. — *Catalogue des Lépidoptères de France et de Belgique*. Vol. I (*Macrolépidoptères*). Douelle (Lot), 1923-1935.
3. SALEY Franz. — *Katalog der Macrolepidopteren Rumäniens*. Bull. de la Soc. des Sciences, Bucarest, 1910, An. XIX.
4. SEITZ Ad. — *Die Grossschmetterlinge der Erde*. Stuttgart, 1914, Vol. III, pp. 99-100.
5. STAUDINGER O. und H. REBEL. — *Catalog der Lepidopteren des Palaearctischen Faunengebietes. I Theil Fam. Papilionidae-Hepialidae*. Berlin, 1901.
6. WOLFSBERGER Josef. — *Sideridis unipuncta* Hw. in *Salzburg (Lep. Noct.)*. Nachrichtenblatt der Bayerischen Entomologen, 1957, Jhr. VI, Nr. 2.

Présenté à la Section Entomologique en sa séance du 9 octobre 1963.