

BULLETIN MENSUEL
DE LA
SOCIÉTÉ LINNÉENNE DE LYON

FONDÉE EN 1822

RECONNUE D'UTILITE PUBLIQUE PAR DECRET DU 9 AOUT 1937
des SOCIÉTÉS BOTANIQUE DE LYON. D'ANTHROPOLOGIE ET DE BIOLOGIE DE LYON
REUNIES
et de leurs GROUPES REGIONAUX : ROANNE, VALENCE, etc

Siège Social et Secrétariat Général : 33, rue Bossuet, Lyon (6^{me})

Trésorier : M. H. BONVALLET, 20, rue Molière, Lyon (6^e).

ABONNEMENT ANNUEL :	France et Union	10 F	— C.C.P. Lyon 101-98
	Etranger	11 F	
	Scolaires	5 F	

PARTIE SCIENTIFIQUE

LES BOMBYCIDAE (S.S.), UNE NOUVELLE FAMILLE DE LEPIDOPTERES POUR LA FAUNE MALGACHE

par P. VIETTE.

Il y a quelques années (VIETTE, 1955, *Le Natur. malg.*, 6, (1954), p. 71), grâce aux récoltes de M. J. VADON et du R. P. MAISONGROSSE, la famille des *Eupterotidae* était découverte à Madagascar. La présente note a pour but de faire connaître la capture, dans la Grande Ile, d'une espèce appartenant à la famille des *Bombycidae* (s. s.), famille qui n'y avait jamais été signalée. Ainsi, en dix ans, deux nouvelles familles de Macrohétérocères auront été ajoutées à la liste des familles de Macro-lépidoptères malgaches.

Bien que pratiquement certain de la nouveauté du taxon décrit ci-dessous, j'ai communiqué un exemplaire de l'espèce à M. D. S. FLETCHER (British Museum, N. H.) afin qu'il s'assure, en consultant les types des anciens Auteurs : ceux de BUTLER et, surtout, ceux de MABILLE, que cette espèce n'avait pas été décrite par eux dans une quelconque autre famille. Je le remercie bien vivement pour son aide.

Ocinara malagasy n. sp.

TYPE. — Holotype : 1 ♂, Madagascar Ouest, 45 km au Sud de Morondava, forêt de Befasy, 1/10-I-1956 (R. Paulian) (Muséum, Paris).

DESCRIPTION. — Envergure : 20-25 mm ; longueur des ailes antérieures : 11-13 mm.

♂. — Antennes fortement bipectinées, brun noir. Palpes labiaux gris brun. Tête d'un jaune ochracé, plus clair à la face. Patagia, tegulae et dessus du thorax recouverts de longs poils brun noir s'éclaircissant légèrement de l'avant vers l'arrière. Abdomen gris brun largement bronzé, avec une zone plus claire à son apex. Dessous du corps et pattes comme le dessus de l'abdomen ; poitrine légèrement plus foncée.

Ailes antérieures de couleur fondamentale d'un gris brun bronzé, plus clair que celui de l'abdomen, avec des zones transversales, dans la moitié externe, d'un gris légèrement blanchâtre. Tache discocellulaire ronde, assez grande, brun noir, tranchant sur le fond. Bande antémédiane en arc de cercle régulier, brun noir, n'atteignant pas la côte et débutant au bord antérieur de la cellule. A l'emplacement de la bande postmédiane, une tache brun noir à la côte et une autre au bord inférieur de l'aile ; à son niveau, les nervures Cu 1 a, Cu 1 b et anale sont indiquées en brun noir. Avant l'apex et avant le tornus, une ombre noirâtre. Frange concolore, teintée de gris blanchâtre à l'apex, sauf entre Cu 1 a et le tornus où elle est de cette dernière couleur.

Ailes postérieures gris noirâtre, légèrement hyalines. Point discal brun noir, bien net. Le long du bord abdominal, une strie gris jaunâtre. Entre elle et l'angle abdominal, un embryon de bande transversale de même couleur. Liseré marginal brun noir. Frange concolore, avec l'apex teinté de gris blanchâtre.

Dessous des ailes postérieures comme le dessus, mais à dessins moins nets et plus estompés. Frange comme sur le dessus mais plus foncée.

Dessous des ailes postérieures, avec une ombre costale et une petite tache discale brun noir. Bande postmédiane nettement indiquée, plus claire que le fond et bordée de chaque côté de deux ombres brun noir ; ces ombres deviennent nettement deux taches dans l'aire du bord abdominal. Frange comme sur le dessus.

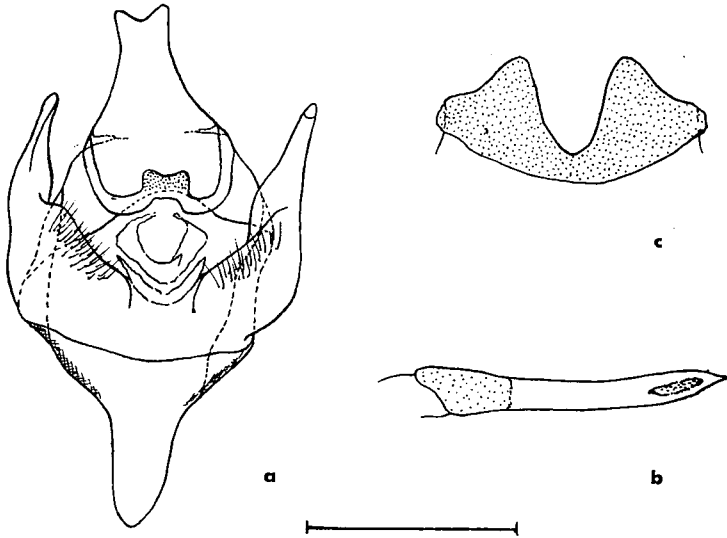


Fig. 1. — *Ocinara malagasy* n. sp. : a, genitalia ♂ — b, pénis — c, sternite abd. 3.
L'échelle représente un centimètre.

Armure génitale (fig. 1). — Tegumen largement développé. Vinculum large, avec un saccus. Uncus large, aplati, profondément encoché au milieu de sa marge apicale. Gnathos fort bien individualisé, subrectangulaire et sclérifié. Valves simples, non individualisées, montrant ventralement une touffe de soies dans la motié proximale élargie et se terminant en bec. Juxta en anneau, peu sclérifié. Pénis long et grêle, pointu à l'apex.

Sternite abd. 8 mieux sclérifié, avec une profonde entaille au milieu du bord caudal.

♀. — Elle m'est inconnue.

DISTRIBUTION DANS L'ÎLE. — Je n'ai vu que deux exemplaires mâles : l'holotype et un paratype (genitalia ♂, prép. P. Viette n° 4413) provenant de la même localité : forêt de Befasy (R. Paulian) dans la région malgache occidentale.

RÉPARTITION GÉOGRAPHIQUE. — Madagascar.

AFFINITÉS. — Cette espèce malgache peut être à rapprocher d'*O. signicosta* Strand, d'Afrique occidentale et orientale, et d'*O. pallicornis* Strand, du Natal.

(Laboratoire d'Entomologie, Muséum national, Paris).

Présenté à la Section Entomologique en sa séance du 9 décembre 1964.