

BULLETIN MENSUEL  
DE LA  
**SOCIÉTÉ LINNÉENNE DE LYON**

FONDEE EN 1822

RECONNUE D'UTILITE PUBLIQUE PAR DECRET DU 9 AOUT 1937  
des SOCIETES BOTANIQUE DE LYON, D'ANTHROPOLOGIE ET DE BIOLOGIE DE LYON  
REUNIES

et de leurs GROUPES REGIONAUX : ROANNE, VALENCE, etc

Siège social et Secrétariat général : 33, rue Bossuet, Lyon (6<sup>e</sup>)

ABONNEMENT ANNUEL :	1969	1970
France et Union .....	14 F	15 F
Etranger .....	15 F	16 F
Scolaires, Lycéens .....	7,50 F	8 F
Frais d'inscription, changement d'adresse (timbres acceptés) ....	1,50 F	2 F

N.B. — Les virements à notre C.C.P. LYON 101-98 doivent être rédigés au nom de la SOCIÉTÉ LINNÉENNE DE LYON.

**REVISION DE PARANTHRENE TABANIFORMIS ROTT.  
(LEPIDOPTERA AGERIIDAE)  
ET DES ESPECES EUROPEENNES APPARENTEES**

par le D<sup>r</sup> Aurelian POPESCU-GORJ et Iosef CÁPUSE.

Lors de nos recherches concernant les Lépidoptères du Delta du Danube, notre collègue Mme X. SCOBIOLA-PALADE a capturé sur le « grind »<sup>1</sup> de Chilia un Aegeriide appartenant à un *Paranthrene* entièrement différent du *P. tabaniformis* Rott. Par ailleurs, A. POPESCU-GORJ capturait à Babadag un *Paranthrene* différent du *P. tabaniformis* Rott., mais ressemblant à l'exemplaire pris sur le « grind » de Chilia.

En février 1965, M. D. RÁDOR, ingénieur à la Station I.N.C.E.F. pour la culture du peuplier et du saule de Cornetu (aux environs de Bucarest) obtint en serre, à partir d'une tige de peuplier euro-américain (= peuplier du Canada) une femelle de *Paranthrene* différente de celle du *P. tabaniformis* Rott., mais ressemblant, elle aussi, à l'exemplaire de Chilia.

En 1938 Józef SCHNAIDER (Pologne) recueillait sur une branche de vieux chêne, d'environ 2 cm de diamètre, deux galles ayant chacune à l'intérieur un cocon et une larve. Environ deux mois après il obtenait une femelle appartenant à un Aegeriide qu'il décrivit (8) sous le nom de *Paranthrene polonica* sp. n., mentionnant que la nouvelle espèce ne ressemblait à aucune des espèces de *Paranthrene* connues jusqu'à cette date et qu'elle approchait seulement du *P. aurantiacum* Rbl. (Mt. Amanus). La pupe de la deuxième galle mourut, mais à l'examen on constata que le papillon qu'elle contenait était identique à la nouvelle espèce décrite. Il envoya cet exemplaire au D<sup>r</sup> KREMKY du Musée Zoologique de Varsovie pour l'examiner, lequel constata qu'au point de vue de l'armure génitale il ne différait point du *P. tabaniformis* Rott.

En 1961 J. TEMPLADO<sup>2</sup> a publié une intéressante étude (10) sur « Le mimétisme batésien chez *Paranthrene tabaniformis* Rott. » et a admis à cette occasion le point de vue de LE CERF (1920) attribuant à *P. tabaniformis* Rott. aussi bien la forme *rhingiaeformis* Hbn., que les sous-espèces *synagriformis* Rbr., *intermedia* Le Cerf et *insolitus* Le Cerf. Dans le même travail, il publiait une carte de la distribution géographique des sous-espèces de *P. tabaniformis* Rott. en Europe et dans les pays méditerranéens, mentionnant comme aire de la sous-espèce *synagriformis* Rbr. l'Espagne centrale et méridionale et l'Algérie.

En 1964, J. TEMPLADO publie (11) de nouvelles données sur « *P. tabaniformis* Rott., un important agent nuisible du peuplier noir en Espagne ». Par la même occasion, il présente une nouvelle carte de la distribution géographique de *P. tabaniformis* et de ses formes en Europe et dans les pays méditerranéens, tout en maintenant pour *synagriformis* Rbr. la même aire qu'auparavant, c'est-à-dire l'Espagne centrale et méridionale et l'Algérie, considérant *synagriformis* Rbr., *intermedia* Le Cerf et *insolitus* Le Cerf comme des sous-espèces de *P. tabani-*

1. « Grind », forme de relief résultant de dépôts alluvionnaires.

2. Chercheur au « Lab. de Faunística y Ecología Animal », de l'Instituto de Edafología y Fisiología Vegetal, Serrano-Madrid.

*formis*, chacune de ces sous-espèces ayant son aire de distribution bien circonscrite.

Dans son travail datant de 1964 sur les Bombycides et les Sphingides de la Macédoine yougoslave, Fr. DANIEL (2) mentionne pour la première fois la présence de *synagriformis* Rbr. (nec *rhingiaeformis* Hbn.) dans les Balkans en tant qu'espèce indépendante, à partir de 2 exemplaires capturés par H. RANGNOV à Skopje le 24-VI et le 2-VII.

G.P. ENGELHARDT (3), A. POPESCU-GORJ, E. NICULESCU et Al. ALEXINSCHI (6) et Marianne ROOVERS (7) ont présenté dans leurs travaux les dessins des armures génitales du mâle et de la femelle, ou seulement celle du mâle du *P. tabaniformis* Rott.

Etant donné que nos exemplaires provenant de Chilia, de Babadag et de Cornetu (Bucarest) étaient assez semblables aux exemplaires de *rhingiaeformis* Hbn. ou de *synagriformis* Rbr. et vu la récente identification (2) de *synagriformis* Rbr. dans les Balkans alors que J. TEMPLADO ne lui attribuait (10, 11) que l'Espagne et l'Algérie pour aire de répartition, nous avons estimé qu'une révision de la position systématique, à partir des armures génitales, des soi-disant sous-espèces européennes de *P. tabaniformis* (s.l.), devenait nécessaire.

Le Dr J. TEMPLADO (Madrid) a eu la bonté de nous envoyer deux paires de *P. tabaniformis synagriformis* Rbr. d'Espagne obtenues par élevage, et M. J. BOURGOGNE, du Muséum National d'Histoire Naturelle de Paris, a mis à notre disposition un mâle et une femelle de *P. tabaniformis* f. *rhingiaeformis* Hbn. et une paire de *P. tabaniformis intermedia* Le Cerf, pour examen. Nous leur exprimons ici à tous les deux nos vifs remerciements.

Examinant l'aspect de l'armure génitale chez tous les exemplaires qui ont été mis à notre disposition, y compris chez les exemplaires capturés en Roumanie, nous avons été à même de constater que les caractères systématiques de la soi-disant f. *rhingiaeformis* Hbn. et des sous-espèces *synagriformis* Rbr. et *intermedia* Le Cerf attribuées à *P. tabaniformis* Rott., ne sauraient être interprétés de la manière dont ils l'ont été par J. TEMPLADO dans ses travaux (10, 11) ou par ses prédécesseurs (M. BARTEL, M. GAEDE, LE CERF, etc.), car en réalité il s'agit là de bonnes espèces présentant des traits nets qui les distinguent les unes des autres.

De ce qui suit, nous allons énumérer succinctement, conformément au matériel examiné par nous, les principaux traits de la morphologie externe et de l'armure génitale de chacune des espèces examinées, et clore la présente étude par une clé dichotomique des espèces du genre *Paranthrene* des régions circum-méditerranéennes.

### ***Paranthrene tabaniformis* Rott.**

*Caractères externes* : antennes noires à reflets bleu-violacés dorsalement, à reflets bruns ventralement. Vers le bord interne des yeux, le front est délimité par de larges bandes d'un blanc brillant. Premier segment de l'antenne, noir bleuâtre dorsalement, brun-roux ventralement. Ailes antérieures, brun noirâtre. Bord postérieur des segments abdominaux 2, 4 et 6 (et 7 chez le mâle) délimité par des écailles jaune citron (fig. 1).

*Armure génitale* ♂ (fig. 3). — L'ensemble tegumen-uncus allongé et légèrement courbé, sa portion apicale richement couverte de poils fins et longs ; à l'extrémité, l'uncus est fendu en 2 lobes arrondis. Le subscaphium bien développé, en forme d'auge, dépasse l'extrémité de l'uncus. Le gnathos aux bras fusionnés apicalement, formant une large bande. La valve allongée, est 2 fois et 4/5 plus longue que large, ayant les bords retroussés vers l'intérieur. Le bord dorsal est bombé, le bord ventral est légèrement concave vers le milieu. Apex largement arrondi. La surface interne est richement recouverte de poils androconiaux longs, qui partent depuis les bords de la valve et vont vers le centre. Sur le bord dorsal du tiers basal, les écailles androconiales sont multi-

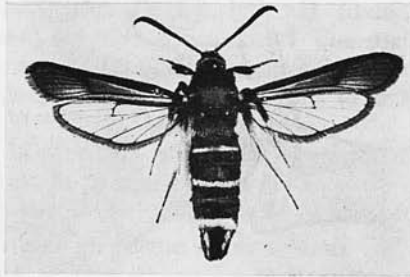


Fig. 1. — *Paranthrene tabaniformis* Rott. ♀ Timisoara, 24-V-1943, ex. 1. (König), coll. A. POPESCU-GORJ.

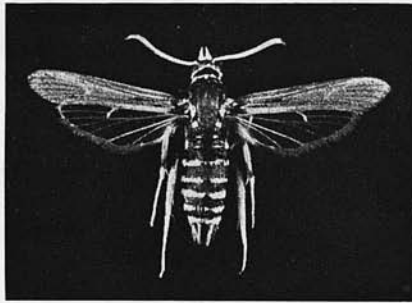


Fig. 2. — *Paranthrene synagriformis* Rbr. ♀ Chilia Veche (Delta du Danube), 21-VI-1963. Coll. du Musée d'Histoire Naturelle « Gr. Antipa », Bucarest.

fides ; dans le reste elles sont simples. La crista obliqua, située vers la base de la valve, est formée de poils effilés. L'aedeagus, bien grossi vers sa partie basale, s'amincit vers l'extrémité apicale devant laquelle il présente un étranglement, suivi par une dent puissante, aiguisée, orientée postérieurement, laquelle apparaît large si on la regarde dorsalement. Le bout distal a la même grosseur que la portion précédant la dent et apparaît couvert de spinules denses (fig. 3A). Le vinculum étroit présente un saccus long.

A cette occasion nous mentionnons que dans le volume *Aegeriidae* (6) de la collection « La Faune de la République Populaire Roumaine », à la page 22 on affirme que le scaphium (= gnathos) manque

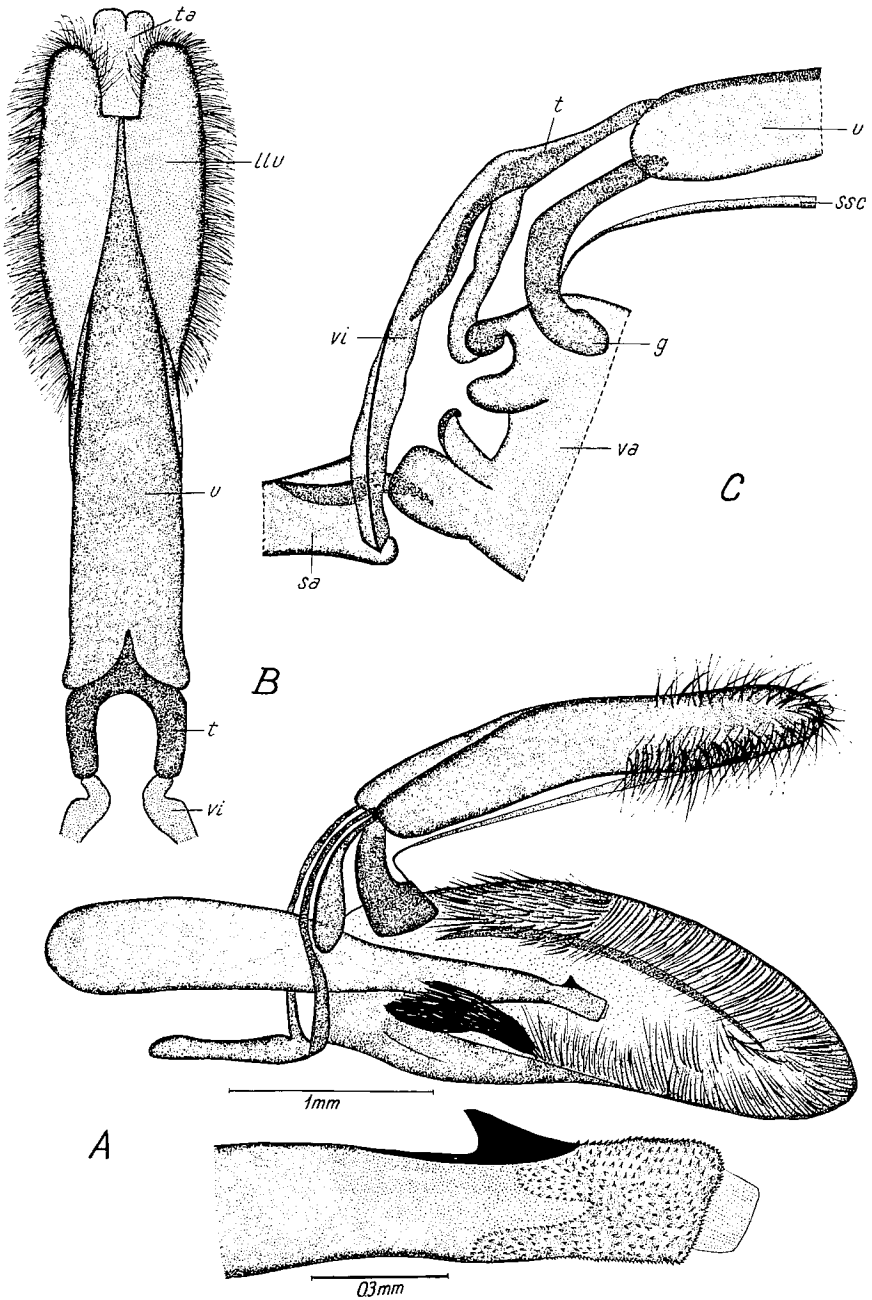


Fig. 3. — *Paranthrene tabaniformis* Rott. Armure génitale ♂, lame n° 1428.  
A : vue latérale. ♂ Eforie Sud, 15-VII-1967.  
B : vue dorsale : ta = tube anal ; llu = lobes latéraux de l'uncus ; u = uncus ; t = tegumen ; vi = vinculum.  
C : vue latérale (partim) : u = uncus ; t = tégumen ; vi = vinculum ; sa = saccus ; ssc = subscaaphium ; g = gnathos ; va = valva.

au genre *Paranthrene*, et dans la clef de détermination du genre (page 51) on mentionne aussi que le scaphium est absent ; à la page 177-178 du même volume, il y a également certaines confusions dans la description du complexe tegumen-uncus et sur lesquelles E. NICULESCU (5) revient dans son étude (page 38). Par conséquent, en examinant de nouveau l'aspect génital ♂ de la *Paranthrene tabaniformis*, nous considérons nécessaires les rectifications et précisions suivantes :

Le tegumen est étroit, en forme de fer à cheval, avec un prolongement postérieur médian pointu, étant précisément séparé de l'uncus ; celui-ci est très allongé (fig. 3B), de plus en plus mince jusqu'à la pointe, ayant vers l'extrémité distale deux grandes proéminences latérales, richement couvertes de longs poils (dans notre dessin sont représentés seulement les poils marginaux), une sorte de lobes latéraux qui pourraient éventuellement correspondre à la dénomination de *soci*. Les extrémités postérieures de ces lobes sont arrondies et séparées par un creux profond.

En examinant la pièce de profil (fig. 3C) on observe à l'extrémité antérieure de l'uncus, la présence d'un gnathos (= scaphium), court et fortement chitinisé sur lequel s'appuie le subscaphium, qui a l'aspect d'une plaque très mince en forme de caniveau.

*Armure génitale* ♀ (fig. 4). — Le 8<sup>e</sup> sternite est formé de 2 lobes latéraux relativement larges et allongés, aux bords internes arrondis, plus élargis au bord postérieur qu'à l'antérieur. Postérieurement, ces lobes sont tronqués ; un appendice chitinisé, étroit, part depuis la base de chaque lobe, qui va parallèlement au bord interne des lobes et atteint les 3/4 de leur longueur. Les lobes du tergite sont légèrement mieux développés que ceux du 8<sup>e</sup> sternite. L'ostium bursae est continué par un ductus allongé et étroit qui, à proximité de l'ostium, a un anneau large, bien chitinisé. La bursa copulatrix globuleuse présente de nombreuses chitinisations punctiformes disposées sur une série de plis rangés les uns sous les autres.

### ***Paranthrene rhingiaeformis* Hbn.**

*Caractères externes* : antennes jaune-brun avec quelques écailles noires sur la face interne et à l'extrémité distale ; chez la femelle la couleur noire est moins apparente. Le premier article de l'antenne, blanc jaunâtre brillant. Sur le bord externe des yeux le front est délimité par de larges bandes d'un blanc brillant. Ailes antérieures brun noirâtre.

Deux taches jaunes sur le 2<sup>e</sup> segment abdominal, cependant que le 3<sup>e</sup> segment est largement entouré de jaune-orange ; 4<sup>e</sup> segment délimité par quelques écailles jaunes disposées plutôt sur les côtés, 5<sup>e</sup> et 6<sup>e</sup> segments étroitement délimités en jaune-orange. 7<sup>e</sup> segment largement délimité en jaune-orange et 8<sup>e</sup> segment entièrement jaune-orange. Ventralement, tous les segments sont plus ou moins couverts d'écailles jaune-orange.

*Matériel examiné* : 1 ♂ Toulon (Var) et 1 ♀ Padem (France) ; les deux exemplaires font partie de la collection du Muséum National d'Histoire Naturelle de Paris.

*Armure génitale* ♂ (fig. 5). — L'ensemble tegumen-uncus très allongé, puissamment recourbé, distalement un peu plus élargi. La portion apicale est recouverte de poils fins et longs ; terminalement l'uncus est fendu en 2 lobes arrondis. Le subscaphium bien développé, en forme d'auge, dépasse légèrement l'extrémité de l'uncus. Gnathos aux bras recourbés, fusionnés apicalement en une bande plus étroite que chez *tabaniformis* Rott. La valve allongée, 2,5 fois plus longue que

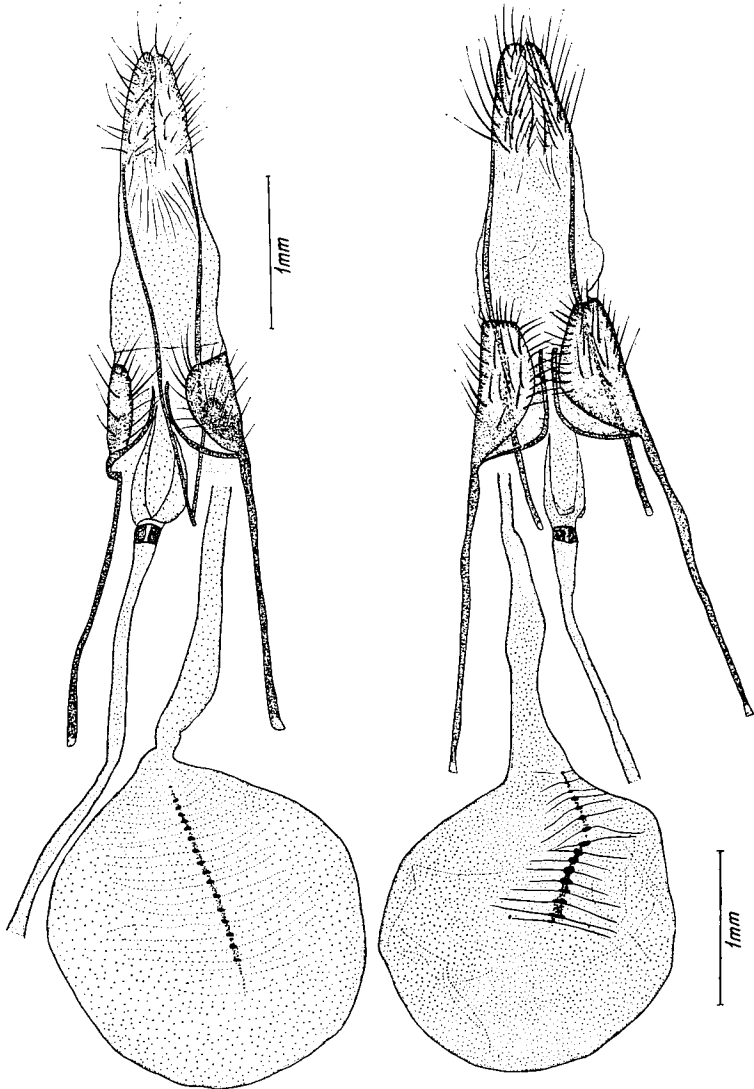


Fig. 4

Fig. 6

Fig. 4. — *Paranthrene tabaniformis* Rott. Armure génitale ♀, lame n° 1429. ♀ Budesti (Bucarest), 24-VI-1956.

Fig. 6. — *Paranthrene rhingiaeformis* Hbn. Armure génitale ♀, lame n° 1421. ♀ Padem (France), coll. du Muséum d'Histoire Naturelle, Paris.

large, ayant les bords très repliés vers l'intérieur et l'apex largement arrondi. La surface interne est richement couverte d'écaillés androconiales longues partant depuis les bords de la valve vers son centre. Dans la moitié basale du bord dorsal les écaillés androconiales sont multifides. Dans les reste elles sont simples. La crista obliqua située à la base de la valve est formée de poils effilés. L'aedeagus légèrement

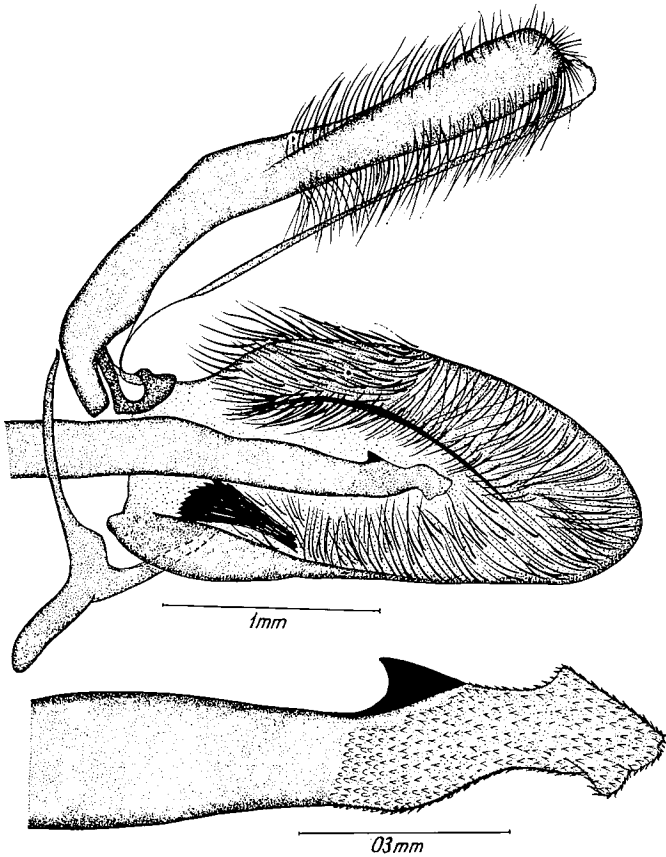


Fig. 5. — *Paranthrene rhingiaeformis* Hbn. Armure génitale ♂, lame n° 1420. ♂ Toulon Var (France), coll. du Muséum d'Histoire Naturelle, Paris.

élargi basalement, mais s'amincissant à partir de sa moitié apicale, présente, lui aussi, un étranglement suivi par une dent puissante, aiguisée, orientée postérieurement, et large, vue dorsalement. Le bout distal de l'aedeagus est étroit, plus faiblement chitinisé que dans le reste et richement recouvert de spinules denses. Le vinculum étroit présente un saccus court.

*Armure génitale* ♀ (fig. 6). 8<sup>e</sup> sternite formé de 2 lobes latéraux, relativement larges et allongés, aux bords internes arrondis. Légèrement tronqués postérieurement, un appendice chitinisé étroit partant depuis la base de chaque lobe et allant parallèlement au bord interne des lobes, dépassant de peu leur moitié, sans atteindre jusqu'au bord

postérieur des lobes. Les lobes du tergite sont quelque peu mieux développés que ceux du 8<sup>e</sup> sternite. L'ostium bursae se continue par un ductus allongé et étroit lequel présente, à proximité de l'ostium, un anneau presque complet, bien chitinisé et un peu plus large que chez *intermedia* Le Cerf. La bursa copulatrix globuleuse présente de nombreuses chitinisations punctiformes disposées sur une série de plis superposés les uns aux autres.

### **Paranthrene synagriformis Rbr.**

*Caractères externes* : antennes jaune-orange sur les deux faces, avec très peu d'écaillles noires isolées. Le premier article de l'antenne, blanc brillant. Vers le bord interne des yeux le front est délimité par des bandes larges, d'un blanc brillant. Ailes antérieures brunes. Coloration de l'abdomen similaire à celle de *P. rhingiaeformis* Hbn.

*Matériel examiné* : 2 ♂♂ et 2 ♀♀ Madrid 11/12-VI-1961 (leg. TEMPLADO).

*Armure génitale* ♂ (fig. 7). — L'ensemble tegumen-uncus très allongé et recourbé au milieu, légèrement plus large distalement. La

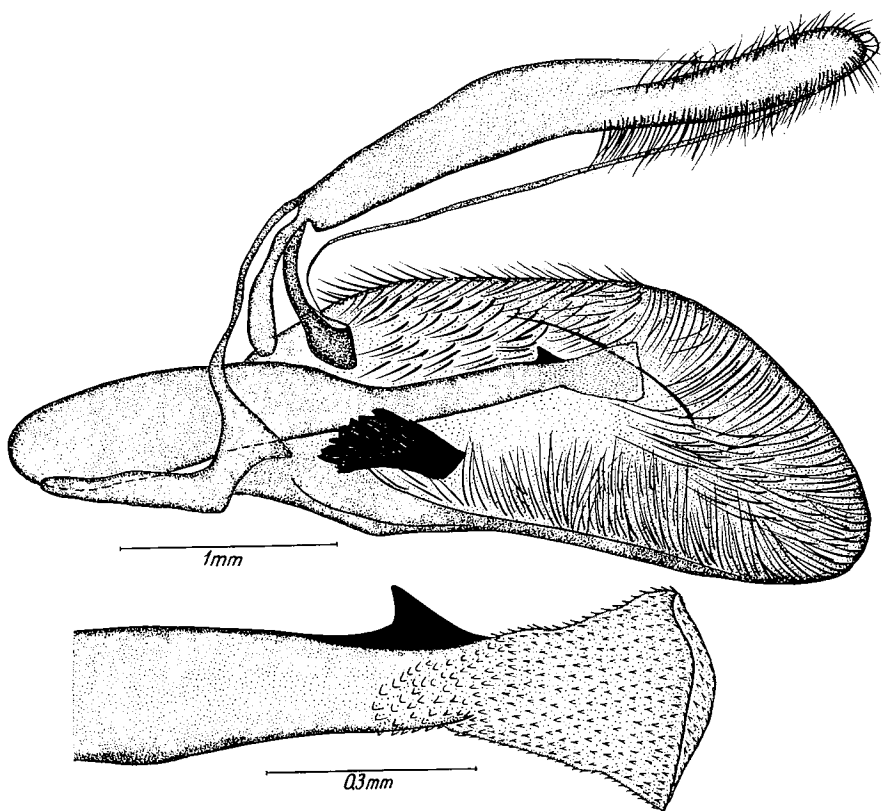


Fig. 7. — *Paranthrene synagriformis* Rbr. — Armure génitale ♂, lame n° 1 422. ♂ Madrid, 12-VI-1961 (leg. TEMPLADO).

portion apicale richement couverte de poils fins et longs. A l'extrémité l'uncus est séparé en deux lobes arrondis. Le subscaphium bien développé, en forme d'auge, plus étroit que chez *rhingiaeformis* Hbn., dépassant de peu l'extrémité de l'uncus. Gnathos aux bras fusionnés apicalement, formant une bande plus étroite que chez les espèces antérieures. La valve allongée est 2 fois et un tiers plus longue que large, ayant les bords retroussés vers l'intérieur et l'apex largement arrondi. Sa surface interne est richement couverte de poils androconiaux longs, partant depuis les bords de la valve vers son centre. Dans la moitié basale du bord dorsal les écailles androconiales sont multifides, dans le reste elles sont simples. La crista obliqua sans grossissement chitineux basal évident, est formée de poils effilés. L'aedeagus grossi basalement, tandis que la moitié apicale en est très amincie, présente le même étranglement caractéristique du groupe, suivi d'une dent puissante, aiguisée, orientée postérieurement, laquelle apparaît élargie en vue dorsale. L'extrémité apicale de l'aedeagus est élargie en forme d'entonnoir, plus faiblement chitinisée que dans le reste et richement couverte de spinules denses. Le vinculum étroit présente un saccus long.

*Armure génitale* ♀ (fig. 8). — Le 8<sup>e</sup> sternite est formé de 2 lobes latéraux, relativement larges et allongés, ayant les bords internes arrondis et le bord postérieur plus large que l'anérieur. Postérieurement ces lobes sont tronqués et présentent le même appendice bien chitinisé, caractéristique du groupe, qui va parallèlement au bord interne des lobes sans dépasser les trois-quarts de leur longueur. Les lobes latéraux du 8<sup>e</sup> tergite sont mieux développés que ceux du 8<sup>e</sup> sternite. L'ostium bursae se continue avec un ductus allongé et étroit lequel présente, à proximité de l'ostium, un semi-anneau chitinisé, lorsqu'aussi large que celui de *rhingiaeformis* Hbn. La bursa copulatrix globuleuse présente de nombreuses chitinisations punctiformes disposées sur une série de plis rangés les uns au-dessus des autres, leur nombre variant chez chaque espèce.

### **Paranthrene intermedia** Le Cerf

*Caractères externes* : Antennes jaune-brun, avec une bande brun noirâtre sur la face supérieure ; chez la femelle les antennes sont entièrement jaune-brun. Premier article de l'antenne jaune-brun. Vers le bord interne des yeux le front est largement délimité par des bandes blanc brillant ; chez la femelle, le front même est couvert d'écailles blanc jaunâtre. Ailes antérieures brunes.

Bord externe du premier segment abdominal marqué d'écailles jaune-orange ; 3<sup>e</sup> segment largement délimité, cependant que le 4<sup>e</sup> segment est étroitement délimité d'écailles jaune-orange ; les segments 7 et 8 sont entièrement jaunes.

*Matériel examiné* : 1 ♂ et 1 ♀ Moyen Atlas, Ouled Ali (Maroc), ex. l. sur *Populus euphratica* : 1 ♂ 14/16-V-1931 ; ♀ 29-VI-1931 (leg. LE CERF).

*Armure génitale* ♂ (fig. 10). — L'ensemble tegumen-uncus très allongé, puissamment recourbé vers le bout distal, lequel est légèrement élargi. Sa portion apicale est richement couverte de poils fins et longs ; l'uncus est fendu à l'extrémité en deux lobes arrondis. Le subscaphium

bien développé, en forme d'auge, dépassant de peu l'uncus. Le gnathos a les bras fusionnés apicalement, formant une bande relativement large. La valve courte et relativement large, 1,8 fois plus longue que large, ayant les bords retroussés vers l'intérieur et l'apex largement arrondi.

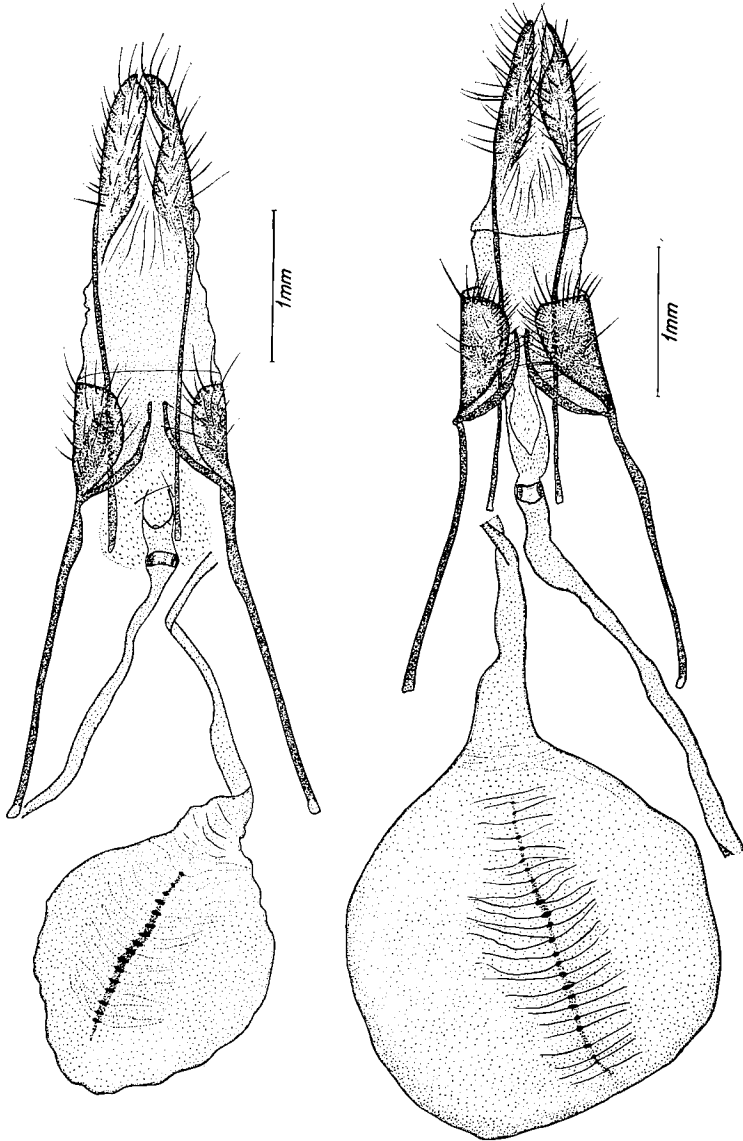


Fig. 8

Fig. 9

Fig. 8. — *Paranthrene synagriformis* Rbr. — Armure génitale ♀, lame n° 1427. ♀ Chilia Veche (Delta du Danube), 21-VI-1963, coll. du Musée d'Histoire Naturelle « Gr. Antipa », Bucarest.

Fig. 9. — *Paranthrene synagriformis* Rbr. Armure génitale ♀, lame n° 1426. ♀ Babadag (Dobroudja), 27-VI-1965 (coll. A. POPESCU-GORJ).

Le bord ventral est largement concave et la surface interne est richement couverte de poils androconiaux partant des bords de la valve vers son centre. Chez cette espèce aussi, les écailles androconiales sont multifides dans la moitié basale du bord dorsal, tandis que dans le reste elles sont simples. La crista obliqua est formée de nombreux poils effilés. L'aedeagus gros basalement, s'amincissant dans la moitié apicale et présentant, après l'étranglement caractéristique, la même dent puissamment aiguïlée, orientée postérieurement, présente chez toutes les espèces de ce groupe. L'extrémité apicale de l'aedeagus est élargie en

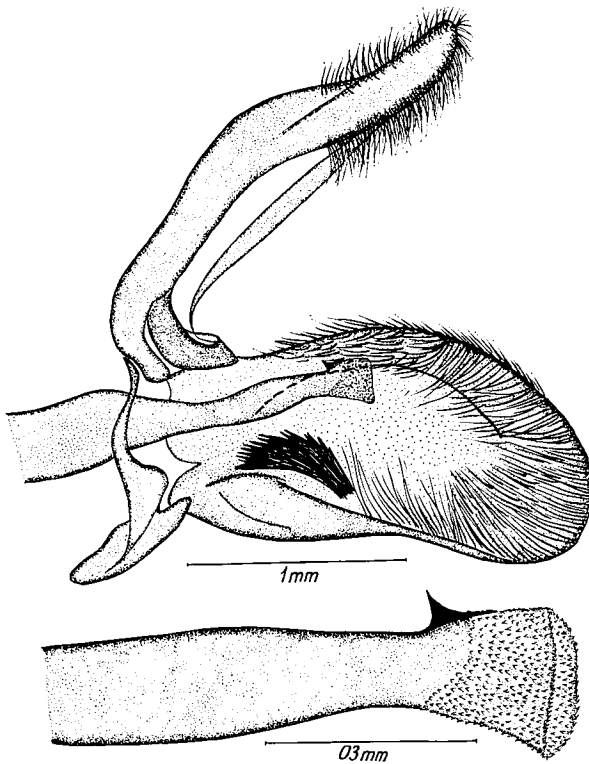


Fig. 10. — *Paranthrene intermedia* Le Cerf. Armure génitale ♂, lame n° 1424. ♂ Moyen Atlas, Ouled Ali (Maroc), 14/16-V-1931 (leg. Le Cerf), coll. du Muséum d'Histoire Naturelle, Paris.

forme d'entonnoir, moins chitinisée que dans le reste et richement couverte de spinules denses. Le vinculum, élargi distalement, présente un saccus court et grossi.

*Armure génitale* ♀ (fig. 11). — Le 8<sup>e</sup> sternite est formé de 2 lobes latéraux relativement larges, pas très longs, aux bords internes arrondis. Postérieurement, ces lobes sont tronqués et présentent à la base un appendice chitinisé allant parallèlement à leur bord interne, atteignant jusqu'à leur bord postérieur. Les lobes latéraux du 8<sup>e</sup> tergite sont en quelque sorte rectangulaires et légèrement plus développés que ceux du 8<sup>e</sup> sternite. L'ostium bursae se continue avec un ductus pas très long

et étroit. A proximité de l'ostium, celui-ci présente un semi-anneau chitinisé et très étroit. La bursa copulatrix globuleuse a une surface chaotiquement réticulée et présente, elle aussi, la série caractéristique de chitinisations punctiformes, moins nombreuses que chez les autres espèces, mais également disposées sur une série de plis rangés les uns au-dessus des autres.

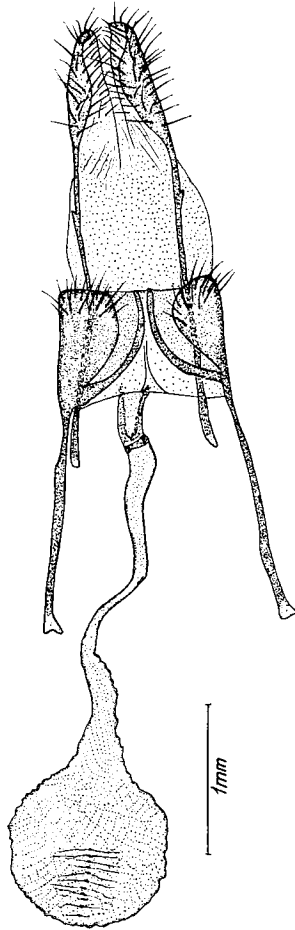


Fig. 11. — *Paranthrene intermedia* Le Cerf. — Armure génitale ♀, lame n° 1425. ♀ Moyen Atlas, Ouled Ali (Maroc), 29-VI-1931 (leg. Le Cerf), coll. du Muséum d'histoire Naturelle Paris.

**Clé pour la détermination des espèces circum-méditerranéennes apparentées à *Paranthrene tabaniformis* Rott.**

- 1 (2). — Antennes noires à reflets bleu-violacés sur la partie dorsale, bruns sur la partie ventrale ; le premier article de l'antenne noir bleuâtre sur la face dorsale, brun-roux sur la face ventrale. Gnathos à large bande apicale. Valve 2 et 4/5 fois plus longue que large. Bout distal de l'aedeagus de la même grosseur que la portion devant la dent. Appendices des lobes du 8<sup>e</sup> segment égaux aux 3/4

- de leur longueur ; anneau chitinisé presque complètement à proximité de l'ostium bursae ..... *P. tabaniformis* Rott.
- 2 (1). — Antennes et premier article de l'antenne autrement colorés. Gnathos à bande apicale plus étroite ; valve tout au plus 2,5 fois plus longue que large ; bout distal de l'aedeagus plus étroit ou plus large que la portion devant la dent. Les appendices des lobes du 8<sup>e</sup> segment plus courts que les 3/4 de la longueur de ces derniers ou atteignant jusqu'au bord postérieur des lobes ..... 3
- 3 (4). — Antennes jaune-orange sur les deux faces, avec très peu d'écaillés noires isolées ; premier article de l'antenne, blanc brillant. Gnathos avec bande apicale étroite ; valve 2 et 1/3 fois plus longue que large ; saccus long. Ductus bursae présentant un semi-anneau large à proximité de l'ostium ..... *P. synagriformis* Rbr.
- 4 (3). — Antennes jaune-brun ; premier article de l'antenne blanc jaunâtre brillant ou jaune-brun. Valve 2,5 ou 1,8 fois plus longue que large ; saccus relativement court. Ductus bursae présentant un semi-anneau étroit ou même un anneau étroit à proximité de l'ostium ..... 5
- 5 (6). — Antennes jaune-brun, quelques écaillés noires sur la face interne et le bout distal ; chez la femelle le coloris noir est moins intense ; premier article de l'antenne blanc-jaune brillant. Valve 2,5 fois plus longue que large ; bout distal de l'aedeagus plus mince que la portion devant la dent. Appendices des lobes du 8<sup>e</sup> segment dépassant légèrement la moitié de ces derniers. Ductus bursae, à proximité de l'ostium, présente un étroit anneau, presque complet ..... *P. rhingiaeformis* Hbn.
- 6 (5). — Antennes jaune-brun avec bande noirâtre sur la face supérieure ; chez la femelle les antennes entièrement jaune-brun ; premier article de l'antenne jaune-brun ; chez la femelle le front est couvert d'écaillés blanc jaunâtre. Valve 1,8 fois plus longue que large ; extrémité apicale de l'aedeagus élargie en forme d'entonnoir. Les appendices des lobes du 8<sup>e</sup> segment atteignant le bord postérieur de ces derniers. Ductus bursae avec demi-anneau étroit, à proximité de l'ostium ..... *P. intermedia* Le Cerf.

\*\*\*

Malheureusement, il ne nous a pas été possible d'obtenir du matériel appartenant à la sous-espèce *insolitus* Le Cerf. Néanmoins, si l'on tient compte de la description qu'on en a donnée dans « Seitz » et de son aire de répartition (Syrie), il résulte sans aucun doute possible que cette forme-là est elle aussi une espèce tout à fait différente du *P. tabaniformis* Rott., comme la présente d'ailleurs M. GAEDE (4).

De nos indications il résulte donc clairement que la f. *rhingiaeformis* Hbn. ainsi identifiée par J. TEMPLADO (10, 11), de même que les sous-espèces *synagriformis* Rbr. et *intermedia* Le Cerf, sont en réalité de bonnes espèces.

Après l'examen comparatif des exemplaires étrangers décrits plus haut et des trois exemplaires roumains, notamment 1 ♀ Chilia Veche (Delta du Danube) 21-VI-1963, envergure 32 mm, lame génitale n° 1427 (fig. 8) ; 1 ♀ Babadag 27-VI-1965, envergure 29 mm, lame génitale n° 1426 (fig. 9) et 1 ♀ Cornetu (environs de Bucarest), envergure

28 mm, lame génitale n° 1336, il résulte sans aucun doute que tous appartiennent à *Paranthrene synagriformis* Rbr., espèce nouvelle pour la faune de Roumanie, agent nuisible du peuplier euro-américain (connu chez nous aussi sous le nom de peuplier du Canada). Ce peuplier connaît depuis quelques années une culture intensive dans la vallée inondable du Danube et lors de son introduction dans le pays on a introduit probablement quelques agents nuisibles. L'exemplaire obtenu à la Station de Cornetu (Bucarest) provient d'un matériel importé d'Italie sous forme de boutures (information verbale que nous a fournie M. I. CEIANU de l'Institut de Recherches Forestières I.N.C.E.F.). Il est probable que lors du contrôle sanitaire des gales sont passées inaperçues aussi. La présence de *P. synagriformis* Rbr. en 3 localités différentes de Roumanie montre que cet insecte est déjà introduit dans la faune de ce pays.

Nous mentionnons aussi qu'avec cette nouvelle espèce, le nombre d'*Aegeriidae* connus jusqu'à présent dans la faune de Roumanie, se chiffre à 46 espèces.

#### BIBLIOGRAPHIE

1. BARTEL M., 1913. — Fam. Aegeriidae, in Ad. Seitz : Die Palaearktischen Spinner und Schwärmer. *Vlg. Alfred Kernen, Stuttgart*. 2 : 375-416.
2. DANIEL FRANZ, 1964. — Die Lepidopterenfauna Jugoslavisch Mazedoniens. II Bombyces et Sphinges. *Prirodonaucen Muzej Skopje, Posebno Izdanje, Skopje*. 2 : 56-61.
3. ENGELHARDT G.P., 1946. — The north American clearwing moths of the family Aegeriidae. *Smithsonian Inst. Washington, United St. Nat. Museum*. 190 : 1-222.
4. GAEDE M., 1933. — Fam. Aegeriidae, in Ad. Seitz : Die Palaearktischen Spinner und Schwärmer. (Supplement). *Vlg. Alfred Kernen, Stuttgart*. 2 : 229-245.
5. NICULESCU V. Eugen, 1964. — Les Aegeriidae, Systématique et Phylogénie. *Linneana Belgica, Pars. III*, 3 : 34-45.
6. POPESCU-GORJ A., NICULESCU E., ALEXINSCHI AL., 1958. — Lepidoptera Familia Aegeriidae. *Acad. R.P.R., Fauna R.P.R., Insecta*. 1, 1 : 1-196.
7. ROOVERS Marianne, 1964. — The genitalia of the dutch Aegeriidae. *Zoologische Mededelingen, Leiden*. 40, 12 : 97-113.
8. SCHNAIDER Jozef, 1937-1938. — *Paranthrene polonica* sp. n. *Polskie Pismo Entomologiczne, Lwów*. 16-17 : 140-143.
9. SCHNAIDER Jozef, SCHNAIDER Janina, SCHNAIDER Zbigniew, 1961. — Lepidoptera, Aegeriidae. *Klucze do oznoizanie owadów Polski, Motyle*. 37 : 1-42, pl. I-VI.
10. TEMPLADO Joaquin, 1961. — El mimetismo batesiano de *Paranthrene tabaniformis* Rott. (Lepidoptera, Sesiidae). *Bol. R. Soc. Esp. Hist. Nat. (B) Madrid*. 59 : 109-122.
11. TEMPLADO Joaquin, 1964. — *Paranthrene tabaniformis* Rott. Importante plaga del Chopo. *Inst. de Biol. Aplicada, Barcelona*. 37 : 33-52.

---

#### ECHANGES, OFFRES ET DEMANDES

— « FLORE DES ARBRES », par R. ROL. 4 volumes absolument neufs, édition 1969. Souscrite à 80 F ; laissée à 70 F. VIGNE : 8, place Bellecour, Lyon-2°.

---

**Annonces sur les pages de couvertures.** — P. II : Ets Henri Peter, Editions Delachaux et Niestlé, Librairie R. Desvigne. — P. III : Ets Rollet et Cie. — P. V. : Compagnie Générale de Madagascar. — P. VI : Editions Paul Lechevalier. — P. VII : Microscopes Wild. — P. VIII : Optique Nagabbo, Ets Deyrolle.