

BULLETIN MENSUEL
DE LA
SOCIÉTÉ LINNÉENNE DE LYON

FONDEE EN 1822

RECONNUE D'UTILITE PUBLIQUE PAR DECRET DU 9 AOUT 1937
des SOCIETES BOTANIQUE DE LYON, D'ANTHROPOLOGIE ET DE BIOLOGIE DE LYON
REUNIES

et de leurs GROUPES REGIONAUX : ROANNE, VALENCE, etc

Siège Social et Secrétariat Général : 33, rue Bossuet, Lyon (6^{me})

ABONNEMENT ANNUEL : France et Union 14 F — C.C.P. Lyon 101-98

Etranger 15 F

Scolaires, Lycéens ... Réduction de 50 %

Frais d'inscription : plaque adresse, carte de membre : 1,50 F en sus

N.B. — Les virements à notre C.C.P. Lyon 101-98 doivent être rédigés
au nom de la **SOCIÉTÉ LINNÉENNE DE LYON**

Pour tout changement d'adresse, prière de nous faire parvenir
la dernière bande et la somme de 1,50 F. (Timbres acceptés).

UNE PUCE NOUVELLE
DES ALPES MÉRIDIIONALES FRANÇAISES :
CTENOPHTHALMUS NIVALIS UBAYENSIS SUBSP. NOVA

par R. et J.-P. LUMARET.

Ctenophthalmus nivalis, puce des régions montagneuses de l'Europe occidentale et centrale, ne se rencontre qu'à haute altitude et semble incapable de survivre au-dessous de 1 000 m d'altitude. L'isolement auquel est, de ce fait, condamnée une population de cette espèce, confinée dans un massif montagneux donné, explique la formation de multiples sous-espèces, chacune d'entre elles étant cantonnée dans le groupe montagneux où elle est apparue.

Jusqu'ici 3 sous-espèces avaient été décrites : *C. n. nivalis* Rothschild 1909, des Alpes septentrionales françaises, *C. n. cervinus* Jordan et Rothschild 1920, du Massif du Cervin et *C. n. helvetius* Smit 1963, de la région du Simplon.

Des prospections systématiques dans les divers massifs montagneux européens feront découvrir de nouvelles formes de cette espèce encore très mal connue. La description de deux nouvelles sous-espèces est en cours de publication (SMIT et BEAUCOURNU in litt., chacun respectivement pour l'une et l'autre sous-espèce).

La nouvelle sous-espèce décrite ici a été récoltée dans le Massif de l'Ubaye, dans les Alpes méridionales françaises, à une cinquantaine de kilomètres à peine de la station où fut découverte la sous-espèce nominale : Le Lautaret dans le Massif du Pelvoux que la vallée de la Durance sépare du Massif de l'Ubaye.

Matériel examiné : 3 ♂♂ et 3 ♀♀, dont le mâle holotype et la femelle allotype, de St-Paul-sur-Ubaye (quartier de Serennes, 1 500 m d'altitude), 9 ♀♀ de Meyronnes (route de Roche-la-Croix, 1 800 m), 15 ♂♂ et 17 ♀♀ de La Condamine (entre La Chapelle-de-Ste-Anne et Le Parpaillon, 1 800 m), 2 ♂♂ et 6 ♀♀ du Col de Vars à 2 200 m d'altitude.

Toutes ces localités font partie du département des Basses-Alpes, le Col de Vars étant à la limite de celui des Hautes-Alpes. Les récoltes ont été faites au cours du mois de juillet 1966 dans des nids de rongeurs semi-enterrés, en lisière de forêt ou dans les alpages. Ces nids semblent être ceux de *Microtus nivalis*. Toutefois sur ce rongeur lui-même, capturé hors du nid, il n'a pas été possible de trouver de puces, bien que la recherche ait été toujours faite aussitôt après la capture.

Matériel type : Le mâle holotype et la femelle allotype ont été déposés dans les collections du British Museum (Musée zoologique de Tring) ainsi que 2 ♂♂ et 2 ♀♀ paratypes. 1 ♂ et 1 ♀ paratypes l'ont été dans celles du Muséum d'Histoire Naturelle de Paris (Laboratoire de Parasitologie, Pr CHABAUD), 1 ♂ et 1 ♀ paratypes dans celles du Dr BEAUCOURNU du Laboratoire de Parasitologie de la Faculté de Médecine de Rennes. Le reste du matériel est conservé dans notre propre collection.

Description : Tout le matériel examiné est remarquablement homogène. *C. n. ubayensis* se différencie facilement et immédiatement de

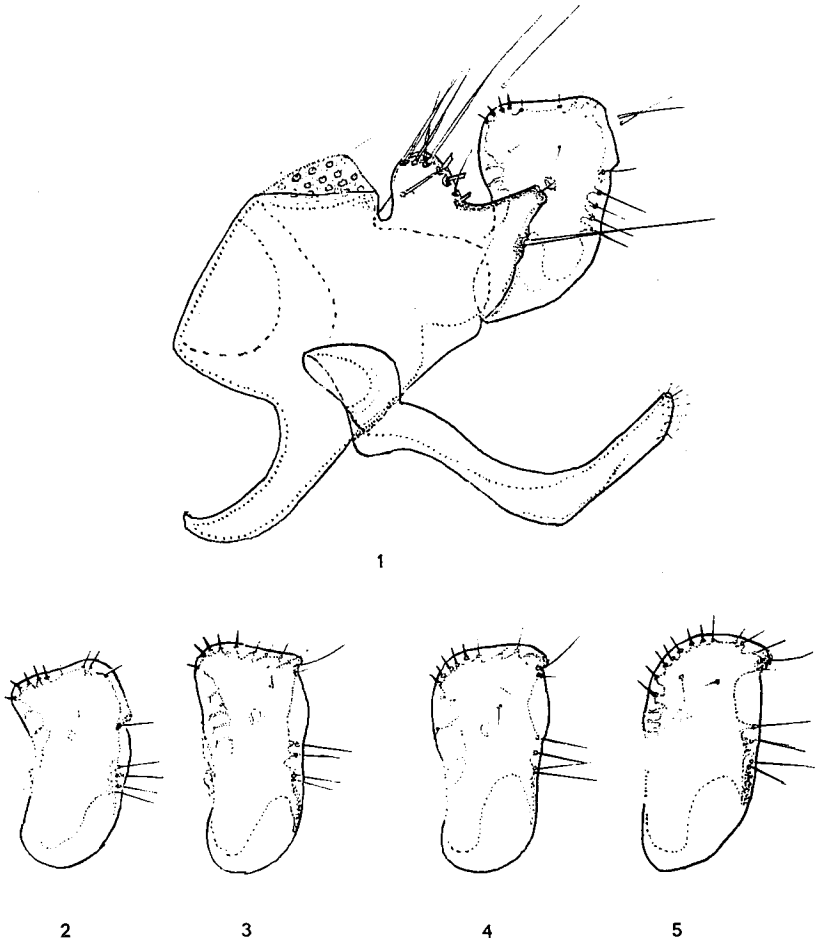
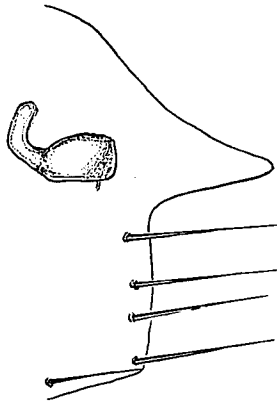


Fig. 1. — *Ctenophthalmus nivalis ubayensis* Subsp. nov.
Segment IX du mâle holotype.

Fig. 2-5. — *Ctenophthalmus nivalis* Subsp.

Profil schématisé de l'apophyse mobile du clasper du mâle : (2) *ubayensis*, mâle paratype, (3) *nivalis* Roths., (4) *cervinus* J. et R., (5) *helvetius* Smit. (les figures 3-5 d'après F.G.A.M. SMIT).

toutes les autres sous-espèces décrites par le seul examen de l'apophyse mobile du clasper du mâle. Chez toutes ces dernières il existe au niveau de l'angle dorsal postérieur de l'apophyse mobile une saillie très prononcée, alors que chez *C. n. ubayensis* l'angle dorsal postérieur est franchement arrondi, la saillie étant déjetée vers le bas, sur le bord postérieur de l'apophyse, environ à l'union du 1/3 supérieur et des 2/3 inférieurs de ce bord (fig. 1-5). Il n'est, par contre, pas possible de distinguer la femelle de celle de la sous-espèce nominale, l'aspect du sternite VII étant identique. L'examen de ce sternite permet la distinction entre les femelles de ces deux sous-espèces et celles de *C. n. cervinus* et *C. n. helvetius* (fig. 6-11).



6

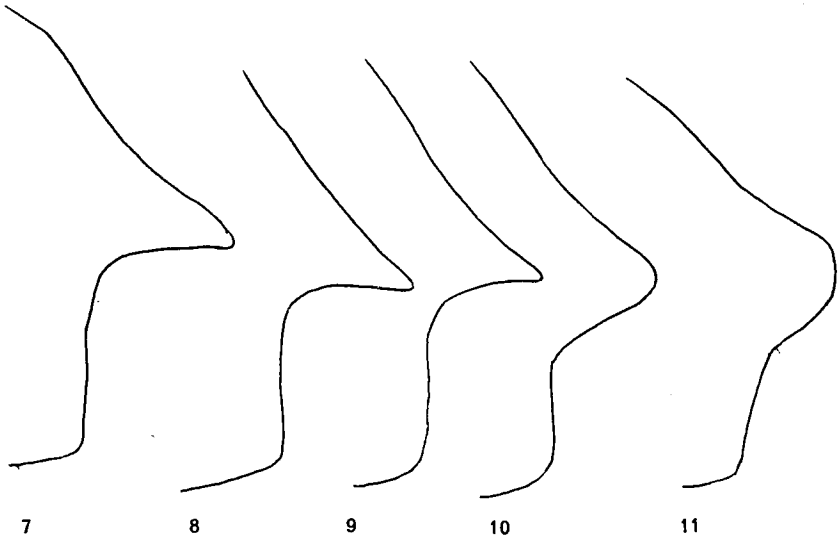


Fig. 6. — *Ctenophthalmus nivalis ubayensis* Subsp. nov.
Sternite VII et spermatheque de la femelle allotype.

Fig. 7-11. — *Ctenophthalmus nivalis* Subsp.
Sternite VII de la femelle : (7) *ubayensis* femelle paratype, (8-9) *nivalis* Roths.,
(10) *cervinus* J. et R., (11) *helvetius* Smit. (les fig. 8-11 d'après F.G.A.M. SMIT).

Mâle (fig. 1-2) : Apophyse mobile du clasper sensiblement quadrangulaire ; son angle dorsal antérieur arrondi et légèrement saillant, porteur de 5-6 sensilles régulièrement espacées, angle dorsal postérieur très régulièrement arrondi ; bord dorsal rectiligne ou légèrement concave ; sur le bord postérieur, à l'union du 1/3 supérieur et des 2/3 inférieurs, présence d'une saillie anguleuse très apparente ; le bord postérieur, rectiligne dans la portion située au-dessus de la saillie, nettement convexe dans la partie située au-dessous. Sternite IX et aedeagus identiques d'aspect à ceux de la sous-espèce nominale.

Femelle (fig. 6-7) : Sternite VII avec un lobe dorsal étroit et pointu absolument semblable au sternite VII de la femelle de *C. n. nivalis*, ce qui interdit toute distinction entre les femelles des deux sous-espèces.

Aires de distribution de C. nivalis en France.

C. n. nivalis, connue seulement de France, a été décrite des Hautes-Alpes (Le Lautaret, 2 068 m) (ROTHSCHILD 1909) où elle a été retrouvée (Les Claux, dans le Massif du Pelvoux, 1 250 m) (BEAUCOURNU 1966). Elle a été collectée également en Haute-Savoie (Les Contamines, 2 000 m) (BEAUCOURNU 1964) et en Savoie (Bonnenuit, 1 650 m) (JORDAN 1910), (Passage du Dôme, 2 700 m) (LUMARET 1967).

C. n. ubayensis, remplace, au sud de la Durance, la sous-espèce précédente dans les différentes localités des Basses-Alpes signalées précédemment, et dont l'une d'elles, le Col de Vars, marque pour les géographes la limite entre les Alpes de Provence et les Alpes du Dauphiné. L'aire dans laquelle cette sous-espèce a été collectée laisse supposer que l'on doit rencontrer cette puce en territoire italien, dans la région voisine du col de Larche et également dans le département des Alpes-Maritimes.

En ce qui concerne les Pyrénées une forme nouvelle de *C. nivalis* vient d'y être découverte (BEAUCOURNU in. litt.). *C. nivalis* y avait été signalée par JORDAN en 1938, d'après une unique femelle du Gave d'Osone, considérée par la suite comme appartenant à une sous-espèce de *C. orphilus*.

En terminant cette note, nous nous faisons un devoir de témoigner notre gratitude à F.G.A.M. SMIT, du Musée zoologique de Tring, qui a bien voulu contrôler et confirmer la validité de la nouvelle sous-espèce que nous venons de décrire, nous prodiguer ses précieux conseils et nous mettre au courant de ses plus récents travaux encore inédits.

C'est bien vivement que nous remercions également le Dr BEAUCOURNU, du Laboratoire de Parasitologie de la Faculté de Médecine de Rennes, qui a mis à notre disposition le matériel de ses collections et nous a fait don de plusieurs spécimens en provenant ; il a bien voulu d'autre part nous autoriser à faire état de ses très récentes découvertes, non encore publiées, sur la faune pulicidienne des Pyrénées.

BIBLIOGRAPHIE

- BEAUCOURNU (J.C.) et Rault (B.), 1962. — Contribution à l'étude des Siphonaptères des Mammifères dans la moitié orientale des Pyrénées. *Vie et Milieu*, 13, 3.
- » 1968. — Catalogue provisoire des Siphonaptères de la Faune française. *Ann. Soc. Ent. Fr. (N.S.)*, 4, (3), 615-635.
- » 1968. — *Ctenophthalmus nivalis ianlinni* ssp. nova, Siphonaptère nouveau des Hautes-Pyrénées. *Bull. Soc. zool. Fr. (sous presse)*.
- HOPKINS (G.H.E.) et ROTHSCHILD (M.), 1966. — An illustrated Catalogue of the Rothschild Collection of Fleas (*Siphonaptera*) in the British Museum, 4, 431-433.
- JORDAN (K.), 1938. — Where subspecies meet. *Nov. Zool.*, 41, 103.
- SMIT (F.G.A.M.), 1963. — A new flea from Switzerland. *Mitt. Schweiz. Entom. Ges.*, 36, 100.
- » 1963. — Species Groups in *Ctenophthalmus* (*Siphonaptera*) (*Hystrihopsylidae*). *Bull. Brit. Mus. nat. Hist. Ent.*, 14, 125.