

Abonnement 30 F

Le numéro 6 F

BULLETIN MENSUEL

DE LA

SOCIÉTÉ LINNÉENNE DE LYON

FONDÉE EN 1822

RECONNUE D'UTILITÉ PUBLIQUE PAR DÉCRET DU 9 AOÛT 1937

des SOCIÉTÉS BOTANIQUE DE LYON, D'ANTHROPOLOGIE ET DE BIOLOGIE DE LYON
REUNIES

et de leurs GROUPES RÉGIONAUX : ROANNE, VALENCE, etc

Siège social et Secrétariat général : 33, rue Bossuet, Lyon (6^e)

TRESORERIE :

	1973
Abonnement France	30 F
Membre actif France	25 F
Membre actif Etranger	28 F
Membre scolaire	13 F
Abonnement Etranger	33 F
Changement d'adresse, inscription ou réintégration en sus	5 F

N.B. — Les virements à notre C.C.P. LYON 101-98 doivent être rédigés au nom de la SOCIÉTÉ LINNÉENNE DE LYON.

SOMMAIRE

BÉRAUD J. — Contribution à l'étude de la spécificité d'action de quelques molécules d'herbicides.	101
LOUIS-AUGUSTIN Jean. — Découverte en Espagne de <i>Melitaea trivialis augustini</i> nova subspecies.	106
NICOLAS Jean-P. — Note sur <i>Haptoderus Colasi</i> Jeannel. Description d'une sous-espèce nouvelle (Col. Carab.).	108
RÉAL P. — <i>Horisme aemulata</i> Hb. dans la chaîne jurassienne.	110
LEBRETON Ph. — Compte rendu ornithologique annuel, de l'automne 1970 à l'été 1971, dans la région Rhône-Alpes.	112

DECOUVERTE EN ESPAGNE DE MELITAEA TRIVIA AUGUSTINI NOVA SUBSPECIES

par Jean LOUIS-AUGUSTIN.

Au cours de mon dernier séjour de vacances en Andalousie, ayant exploré la Sierra de Gador (province d'Almería) et effectué de nombreuses chasses en compagnie de mon collègue et ami Henri ADAM, j'ai eu l'agréable surprise de découvrir une nouvelle sous-espèce, absolument inconnue de cette belle région. Il s'agit d'une population de *Melitaea trivia* Schiff. ressemblant à la sous-espèce *ignasiti* Sagarra (seconde génération) mais cependant bien distincte. Je remercie vivement le Dr F. FERNANDEZ-RUBIO, de Madrid, qui a confirmé ma détermination après s'être chargé de l'étude des armures génitales :

Je propose de nommer cette nouvelle sous-espèce : **Melitaea trivia augustini** nova subspecies.

Différences entre la nouvelle sous-espèce et la ssp. *ignasiti*.

Angle de l'aile antérieure plus pointu chez *ignasiti*, apex plus pointu également.

Dessus : couleur plus fauve chez *ignasiti*, plus jaunâtre chez *augustini*.

Aile antérieure : bande noire subterminale plus large chez *ignasiti*, points antémarginaux plus réduits chez *augustini* : rangée des points submédians plus large chez *ignasiti*.

Aile postérieure : plus arrondie chez *augustini* ; suffusion noire du bord abdominal beaucoup plus étendue chez *ignasiti*, mais très réduite et seulement vers la base de l'aile chez *augustini* : points subterminaux plus nets chez *augustini*.

Dessous :

Aile antérieure : rangée postmédiane plus brillante chez *augustini*.

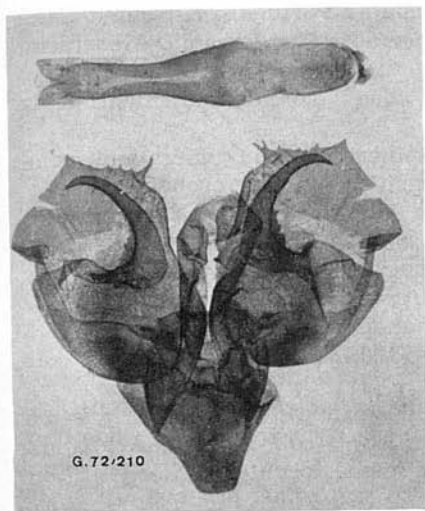
Aile postérieure : dessins subterminaux formant une rangée de points arrondis chez *augustini*, mais ayant tendance à former chacun un triangle chez *ignasiti* : bande fauve antémarginale plus accusée chez *ignasiti*, plus étroite sur un fond plus jaunâtre chez *augustini* ; point discoïdal de l'espace 1 plus petit chez *ignasiti* et plus large chez *augustini*.

♂ ailes antérieures de 15 à 18 mm de long.

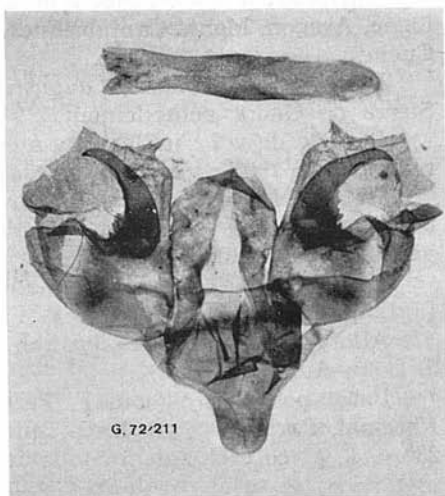
♀ semblable, un peu plus grande que le ♂.

Cette nouvelle sous-espèce ressemble à *Melitaea didyma occidentalis* Stgr., mais est nettement plus petite, avec la coloration générale d'un orange pâle, des dessins tranchés, sans suffusion brunâtre, avec les lunules submarginales incomplètement fermées en dedans par une bordure noire discontinue.

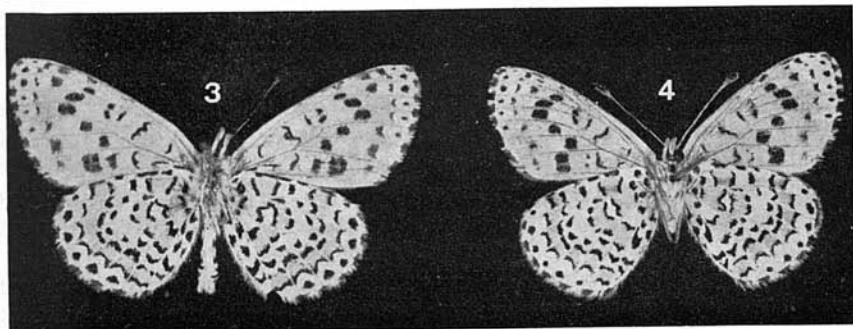
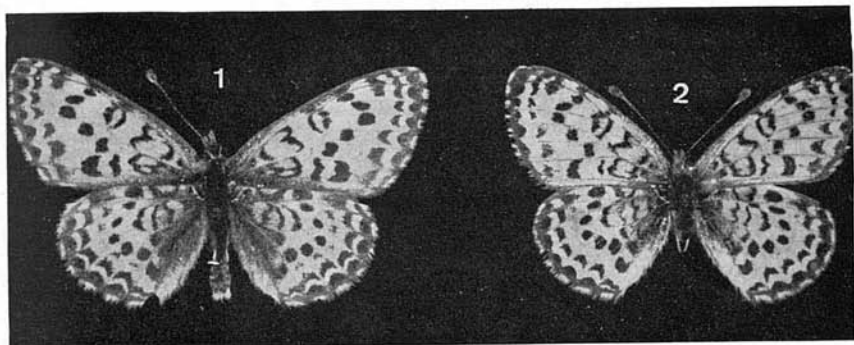
Distribution de *Melitaea trivia trivia* Schiff. : Iran, Asie Mineure, Russie méridionale et sud-est de l'Europe, des Balkans à la Hongrie, la Tchécoslovaquie et l'Autriche ; Tyrol méridional, région du Lac de Garde, Tessin, Apennins et Calabre en Italie (selon HIGGINS et RILEY, Guide des Papillons d'Europe, 1971).



G 72/210 : armure génitale mâle de *Melitaea trivia augustini* nov. subsp., Sierra de Gador.



G 72/211 : armure génitale mâle de *Melitaea trivia ignasiti* Sag., Barcelone, Catalogne.



1 et 3 : *Melitaea trivia ignasiti* Say., dessus et dessous.
2 et 4 : *Melitaea trivia augustini* nova subsp., dessus et dessous.

Distribution de la ssp. *ignasiti* Sag. : environs de Suse et Piémont septentrional en Italie ; Sierra de Estrela au Portugal ; Espagne : Catalogne, Aragon, Monts Cantabriques, Sierra de Guadarrama, Albarracin, Cuenca.

Distribution de la ssp. *augustini nova* : connue seulement de la Sierra de Gador actuellement.

Période de vol : juillet. Il y a certainement deux générations, comme pour *M. trivialis ignasiti*, avec la première en mai probablement.

Habitat. Lieux incultes à partir de 2000 m. Se trouve sur les pitons rocheux. Vol très vif et très rapide, semblable à celui d'*Heodes alci-phron gordius* Sulz. avec lequel il cohabite.

Holotype : 1 ♂, Sierra de Gador (province d'Almería), 17-VII-1972 [J. Louis-Augustin, collection F. Fernandez-Rubio (Madrid)].

Allotype : 1 ♀, même localité, 18-VII-1972 [J. Louis-Augustin, coll. J. Louis-Augustin (Pau)].

Paratypes : 7 ♂ (coll. F. Fernandez-Rubio), 1 ♂ (coll. Museum National, Paris), 1 ♂ (coll. C. Dufay), 28 ♂ (coll. J. Louis-Augustin), 23 ♂, 1 ♀ (coll. H. Adam), tous de la même localité, 13/18-VII-1972.

NOTE SUR HAPTODERUS COLASI JEANNEL. DESCRIPTION D'UNE SOUS-ESPECE NOUVELLE (COL. CARAB.)

par Jean-P. NICOLAS.

A la différence de ses congénères, *Haptoderus Colasi* Jeannel n'a pas été à notre connaissance l'objet d'une seule remarque dans la littérature entomologique depuis sa création en 1937. Nous pensons donc utile de publier quelques précisions en ce qui le concerne.

En premier lieu, un caractère externe de cette espèce semble avoir échappé à son descripteur. D'après nos observations, l'angle huméral, chez *H. Colasi* — quelle que soit la provenance du sujet examiné — nous semble toujours dépourvu de dent, le rebord basilaire de l'élytre ne dépassant jamais latéralement le niveau de la gouttière élytrale. Il en va, à notre connaissance, toujours différemment chez l'espèce voisine *H. amaroides* Dej. Ce caractère est très supérieur à celui tiré de la striole basale, qui varie individuellement chez les deux espèces, et il est d'observation facile.

Par ailleurs, sa répartition officielle, que P. BONADONA¹ résume ainsi : « Moitié orientale des Pyrénées : Barèges, Col de Port, Val d'Aran, environs d'Ax-les-Thermes, Massif du Carlitte ; Htes-Pyrénées : Col du Tourmalet », n'est pas complète. Nous l'avons récolté dans les Pyrénées-Atlantiques : Arette-La-Pierre-St-Martin, Pic d'Arlas, vers 1800 m, 6-VII-67, sous une forme ne différant pas du type.

Mais c'est paradoxalement dans sa zone classique de répartition que nous avons récolté une forme caractérisée qui nous paraît inédite et

1. Catal. des Col. Carab. de Fr., Toulouse. 1971, p. 127.

qui mérite à notre avis d'être nommée, car son originalité concerne la conformation du lobe médian de son édéage : or la systématique du genre, comme on le sait, repose essentiellement sur cet organe.

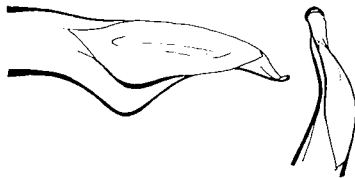
Haptoderus Colasi Jeannel s.sp. **tuberosus** nov. Type : Ariège, Port de Pailhères, 10-VIII-62, 1 ♂, J.P. NICOLAS leg. (Type dans notre collection).

En raison de la variabilité des caractères externes habituellement invoqués chez les représentants du genre² nous ne jugeons pas utile de nous livrer à une description de l'insecte. Il se distinguera du type par le lobe médian de l'édéage, dont la face ventrale présente une tubérosité arrondie, sans aucune arête ni méplat préapical, à la différence de la protubérance que l'on observe chez la forme typique.

Nous pensons légitime de rapporter, à titre de sous-espèce, cette forme à *H. Colasi* Jeannel en raison de l'existence de cette tubérosité qui, quoique de conformation différente ici, nous semble devoir l'en rapprocher, surtout si l'on tient compte du caractère de l'angle huméral commun aux deux et qui corrobore cette attribution.

Il est hors de doute que cette forme a été maintes fois récoltée, car la localité typique est, comme nous avons pu le constater personnellement, fréquentée assidûment par les entomologistes, particulièrement depuis l'ouverture de la route carrossable. Son originalité a pu peut-être passer inaperçue par suite d'un examen rapide du matériel récolté dans cette station — et même, en conséquence, de l'assimilation de ces insectes à *H. amaroides*, car, sans que nous puissions l'affirmer positivement faute du matériel voulu, nous soupçonnons que *tuberosus* et *amaroides* cohabitent dans la localité en question : nous rapportons à cette dernière forme une ♀ récoltée en même temps que le type de *tuberosus*. Nous engageons donc nos Collègues à revoir leurs chasses de cette localité, à séparer leurs insectes en fonction du caractère de l'angle huméral signalé ci-dessus, et à procéder à la dissection des ♂♂.

Signalons pour terminer que nous avons également récolté *H. Colasi* ssp. *tuberosus* en Forêt d'Aspres (Aude), sur le versant Nord du Pic d'Ourthizet, soit à peu de distance de la localité typique, et dans le même système montagneux (1 ♂ et 4 ♀♀, à l'exclusion d'autres représentants du genre).



Edéage d'*Haptoderus Colasi* Jeannel, sous-espèce *tuberosus* nov.
Apex du lobe médian, vue latérale gauche et vue dorsale.

2. C'est cette constatation — jointe à la non-conformité du Type d'*arvernus* à la description — qui nous avait fait proposer dans le passé la réunion pure et simple des *H. arvernus* Jeannel et *H. amaroides* Dej. (Bull. Soc. Linn. de Lyon, 36^e année, N^o 5, Mai 1967, p. 198).