

Abonnement 30 F

Le numéro 6 F

## BULLETIN MENSUEL

DE LA

**SOCIÉTÉ LINNÉENNE DE LYON**

FONDÉE EN 1822

RECONNUE D'UTILITÉ PUBLIQUE PAR DÉCRET DU 9 AOÛT 1937

des SOCIÉTÉS BOTANIQUE DE LYON, D'ANTHROPOLOGIE ET DE BIOLOGIE DE LYON  
REUNIES

et de leurs GROUPES RÉGIONAUX : ROANNE, VALENCE, etc

Siège social et Secrétariat général : 33, rue Bossuet, Lyon (6<sup>e</sup>)**TRESORERIE :**

	1973
Abonnement France .....	30 F
Membre actif France .....	25 F
Membre actif Etranger .....	28 F
Membre scolaire .....	13 F
Abonnement Etranger .....	33 F
Changement d'adresse, inscription ou réintégration en sus .....	5 F

**N.B.** — Les virements à notre C.C.P. LYON 101-98 doivent être rédigés au nom de la SOCIÉTÉ LINNÉENNE DE LYON.

**SOMMAIRE**

BÉRAUD J. — Contribution à l'étude de la spécificité d'action de quelques molécules d'herbicides. ....	101
LOUIS-AUGUSTIN Jean. — Découverte en Espagne de <i>Melitaea trivialis augustini</i> nova subspecies. ....	106
NICOLAS Jean-P. — Note sur <i>Haptoderus Colasi</i> Jeannel. Description d'une sous-espèce nouvelle (Col. Carab.). ....	108
RÉAL P. — <i>Horisma aemulata</i> Hb. dans la chaîne jurassienne. ....	110
LEBRETON Ph. — Compte rendu ornithologique annuel, de l'automne 1970 à l'été 1971, dans la région Rhône-Alpes. ....	112

ÉTOURNEAUX.

Étourneau sansonnet <i>Sturnus vulgaris</i> .....	12	23	35
---	----	----	----

LORIoT.

Loriot <i>Oriolus oriolus</i> .....		4	4
-------------------------------------	--	---	---

CORVIDÉS.

Geai <i>Garrulus glandarius</i> .....		7	7
---------------------------------------	--	---	---

Pie <i>Pica pica</i> .....		2	2
----------------------------	--	---	---

Chocard <i>Pyrrhocorax graculus</i> .....		55	55
---	--	----	----

Choucas <i>Corvus monedula</i> .....	47		47
--------------------------------------	----	--	----

Corneille noire <i>Corvus corone</i> .....		1	1
--	--	---	---

Total : 118 espèces .....	3 238	5 640	8 878
---------------------------	-------	-------	-------

Rédaction : Michel CZAJKOWSKI.

**LEPIDOPTERA GEOMETRIDAE DE MADAGASCAR  
NOUVEAUX OU PEU CONNUS**

par P. VIETTE.

On trouvera dans ce travail des descriptions de nouveaux taxa de Geometrides malgaches et quelques notes sur d'autres déjà connus.

Il m'est agréable de remercier ici Mr. D. S. FLETCHER, British Museum (Natural History), qui a bien voulu me faire parvenir des documents concernant les types d'espèces décrites par W. WARREN et L. B. PROUT, le Dr H. SCHRÖDER, Natur-Museum Senkenberg, qui a eu l'amabilité de me communiquer le type d'une espèce décrite par BASTELBERGER, mon collègue J. CARAYON, qui, exceptionnellement et à titre d'essai, a exécuté les microphotographies des genitalia illustrant cet article, et MMmes BOULARD et FRANEY, tous trois Muséum national d'Histoire naturelle, qui ont pris les photographies des imagos.

Je dois une reconnaissance particulière à C. HERBULOZ, qui, en ayant effectué il y a déjà quelques vingt années un premier classement de la collection de Géométrides madécasses de notre établissement national, a grandement facilité mon travail.

Le spécimen-support du nom des nouveaux taxa (holotype du *Code*, onomatophere de G. G. SIMPSON) et tous les exemplaires provenant des localités citées sont conservés dans les collections entomologiques du Muséum national d'Histoire naturelle, Paris.

*Epigynopteryx tenera sogai* n. susbp.

Holotype : 1 ♂, Madagascar Est, réserve naturelle intégrale n° 3, Ambatovositra, Andranomalaza, II-1957 (*P. Soga*).

Cette sous-espèce de la pluvisilva orientale se différencie d'*E. t. tenera* Herbuloz, 1954, du massif de l'Ankaratra, par : (a) une envergure des ailes antérieures légèrement inférieures ; (b) une couleur fondamentale des mêmes ailes d'un jaune plus ochracé et foncé ; et (c) la ligne transversale submarginale de ces mêmes ailes plus étroites.

En dehors de l'holotype, des spécimens (tous des mâles) capturés dans la même station que ce dernier, XI et XII-1956, I, II, III et IV-1957 ; Ambatovositra, Ampangalambolosy, IX-1957, Ambatondrazaka, Bema-navy, VII-1957 (tous *P. Soga*).

***Epigynopteryx dia* n. sp. (fig. 1).**

Holotype : 1 ♂, Madagascar Est, baie d'Antongil, base de la presqu'île Masoala, Hiaraka, 570 m, 24/27-I-1968 (*P. Griveaud et A. Peyrieras*).

♂. Envergure : 25-30 mm ; longueur de la côte des ailes antérieures : 13-16 mm.

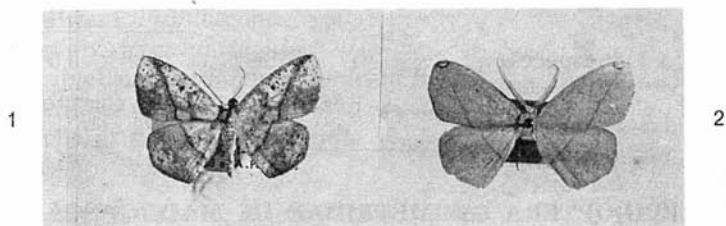


Fig. 1 et 2, imagos d'*Epigynopteryx*. — 1, *E. dia* n. sp. — 2, *E. artemis* n. sp.

Antennes avec le scape jaune ochracé et le pédicelle dorsalement brun ; pectinations brun jaunâtre. Tête avec la face jaune ochracé et le dessus blanc jaunâtre. Patagia brun ochracé. Tegulae, thorax et abdomen jaune ochracé. Dessous du corps et pattes blanc jaunâtre.

Ailes antérieures de couleur fondamentale jaune ochracé, ponctuées de brun noir, avec les lignes transversales et une ombre longitudinale plus ou moins large, au niveau du pli, d'un brun ochracé. Frange de cette dernière couleur.

Ailes postérieures de mêmes couleurs que les ailes antérieures. Ligne transversale médiane et ombre submarginale brun ochracé, cette ombre s'élargissant au niveau de l'angle abdominal. Pas de tache discale noire. Frange brun ochracé.

Suivant les individus, les deux paires d'ailes sont plus ou moins envahies de brun ochracé. Chez les exemplaires foncés, les lignes transversales ressortent en brun noir. Une tache noire, submarginale, est parfois présente sur chaque aile au niveau des médianes.

Dessous des quatre ailes comme le dessous du corps et les pattes, ponctué de noir et avec les bandes transversales gris noir. Frange brun ochracé.

Armure génitale : voir la figure 3.

♀. Elle m'est inconnue.

En dehors de Hiaraka, 570 m, 24/27-I-1968, 1 000 m, 27/29-I-1968 (*P. Griveaud et A. Peyrieras*), 1 000 m, 18/21-X-1968 (*P. Griveaud, A. Peyrieras et P. Viette*) des exemplaires de :

MADAGASCAR SAMBIRANO : Région du Tsaratanana, Nord-Ouest de Mangindrano, Analabana, 1 640 M, 10/20-IV-1964 (*P. Soga*).

MADAGASCAR EST : Massif du Marojejy, Andasy II [camp II], 1 300 m, XII-1958 (*P. Griveaud*) ; réserve naturelle intégrale n° 12, Marojejy-Ouest, 1 140 m, IX/X-1959 (*P. Soga*). — Route d'Anosibe, km 52, 15-X-1955

(*P. Griveaud et R. Vieu*). — 6 km au Nord-Ouest de Fanovana, Italaiana, sur le Tananarive. — Côte-Est, 730 m, 6-VI-1956 (*P. Griveaud*). — Nord-Est de Manantenina, chaînes anosyennes, massif nord, 1 050 m, 22/29-XI-1971 (*CNRS, RCP 225, P. Griveaud*).

Cette espèce se caractérise, dans l'armure génitale mâle, par un gnathos en bandelette transversale, un juxta assez large, allongé, avec une sorte de dent de chaque côté et la vesica du pénis portant un cornuti granuleux.

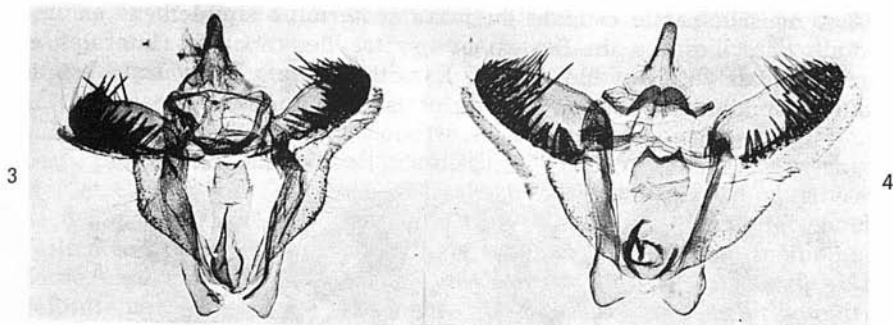


Fig. 3 et 4, armures génitales mâles d'*Epigynopteryx*. — 3, *E. dia*. — 4, *E. artemis*.

#### ***Epigynopteryx artemis* n. sp. (fig. 2).**

Holotype : 1 ♂, Madagascar Nord, 37 km au Sud de Vohémar, forêt d'Analalava, 25 m, 10/18-XII-1968 (*P. Viette et P. Griveaud*) (genitalia, prép. *P. Viette* n° 5 303).

♂. Envergure : 22-26 mm ; longueur de la côte des ailes antérieures : 12-14 mm.

Antennes avec le scape, le pédicelle et le dessus du flagellum d'un jaune légèrement ochracé. Palpes labiaux de cette même couleur. Front jaune sale, avec deux taches latérales brunes. Dessus de la tête jaune citron, avec une ligne transversale postérieure brunâtre. Patagia gris jaunâtre dans leur moitié proximale, jaune citron dans leur moitié distale. Tegulae jaune citron, ainsi que le thorax et l'abdomen. Poitrine, dessous du corps et pattes d'une jaune légèrement ochracé.

Ailes antérieures jaune citron, avec un point discal brun rouille et une tache costale subapicale de même couleur montrant du blanc argent en son milieu. De cette tache, part une ligne transversale, oblique et rougeâtre atteignant le bord inférieur de l'aile à son tiers externe. Frange d'un jaune légèrement plus foncé.

Ailes postérieures de même couleur, avec une ligne transversale rougeâtre à son tiers proximal. Tache discale située sur cette ligne et à peine marquée. Frange également d'un jaune un peu plus foncé.

Dessous des ailes d'un jaune moins vif que celui du dessus, avec les taches et lignes transversales à peine indiquées. Frange des deux paires d'ailes concolore.

Armure génitale : voir la figure 4. Gnathos encoché en son milieu. Juxta élargi dans sa partie caudale et montrant deux pointes latérales et apicales.

♀. Elle m'est inconnue.

*Variations.* On a décrit l'holotype, mais il existe des spécimens de cette espèce qui sont d'un jaune plus terne, moins jaune citron et plus ochracé, et d'autres chez qui l'aire externe à la ligne transversale des deux paires d'ailes est largement teintée de brun rosacé.

Je n'ai vu que des exemplaires capturés en XII-1968, en même temps que l'holotype.

Par l'uncus, le gnathos, les valves et les cornuti du pénis de l'armure génitale mâle, cette espèce est à placer auprès d'*E. modesta* (Butler, 1880), mais la partie caudale du juxta se termine simplement en une pointe dans l'espèce de BUTLER et montre deux pointes latérales et apicales dans la nouvelle espèce. Extérieurement, *E. modesta* est de couleur fondamentale brun marron et jamais jaune citron.

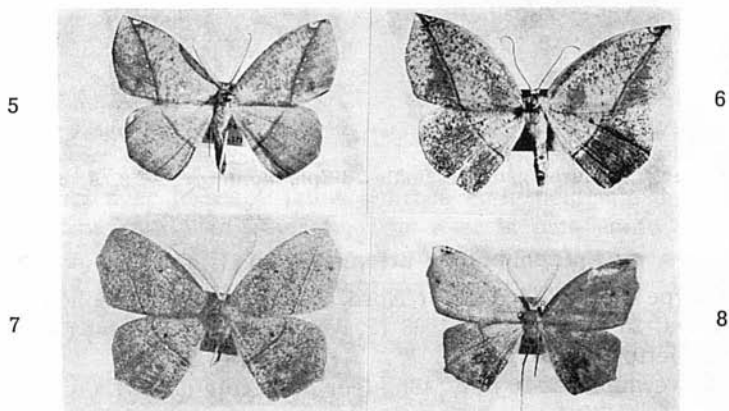


Fig. 5 à 8, imagos d'*Epigynopteryx*. — 5, *E. piperata turlini* n. subsp., holotype. — 6, id., allotype. — 7, *E. variable* n. sp., holotype. — 8, *E. xeres* n. sp., holotype.

*Epigynopteryx piperata turlini* n. subsp. (fig. 5 et 6).

Holotype : 1 ♂ (genitalia, prép. P. Vienne n° 5 325), allotype : 1 ♀, Madagascar Ouest, Est de Sakaraha, réserve spéciale du Zombitsy, matsabory, 640 m, 11/15-I-1969 (P. Viette et P. Griveaud).

C'est la sous-espèce de l'Ouest malgache. De même taille que la sous-espèce nominative (du Sambirano, de l'Est et du Centre), elle s'en différencie, chez les mâles, par une teinte générale plus claire. Chez ceux-ci, les couleurs jaune et brun rouille clair sont mieux tranchées.

Chez les femelles, les caractères distinctifs de coloration sont plus nets. Celles d'*E. p. turlini* montrent des ailes d'une couleur fondamentale d'un jaune crème ponctué de gris de plomb, couleur envahissant plus ou moins complètement l'aire externe à la ligne transversale, notamment aux ailes postérieures.

Il Egaleme nt d'autres exemplaires capturés dans la réserve spéciale du Zombitsy par B. TURLIN en IV-1972 et de Madagascar Ouest, forêt au Nord d'Andranovory, 510 m, 21/23-II-1968 (P. Griveaud) (1 ♀).

**Epigynopteryx variabile** n. sp. (fig. 7).

Holotype : 1 ♂, Madagascar Nord, montagne d'Ambre, les Roussettes, 1 000 m, 21-XI-1958 (P. Viette) (genitalia, prép. P. Viette n° 5 300), allotype : 1 ♀, mêmes localité et récolteur, 23-XI-1958.

Envergure : 31-33 mm ; longueur de la côte des ailes antérieures : 17-18 mm.

♂. Antennes avec le scape, le pédicelle et le dessus du flagellum fauve clair. Palpes labiaux bruns, avec le troisième article brun noir. Front brun noir ; vertex et dessus de la tête blanc jaunâtre. Patagia, tegulae et thorax d'un fauve jaunâtre. Dessus de l'abdomen de même couleur mais plus claire. Poitrine et faces externes des pattes prothoraciques brun noir ; reste du dessous du corps et les deux autres paires de pattes brun jaunâtre.

Ailes antérieures brun noisette abondamment moucheté de noir. Deux petites taches noires : l'une discale et l'autre submarginale, entre *M 3* et *Cu 1 a*. Une ligne transversale, fortement anguleuse au niveau de *R 5*, part du sixième distal de la côte et atteint le bord inférieur de l'aile à son tiers externe ; cette ligne est d'un brun plus ou moins noir bordé extérieurement de blanc sale. Dans la région subapicale, elle délimite une vague tache plus foncée que le fond. Frange brun jaunâtre.

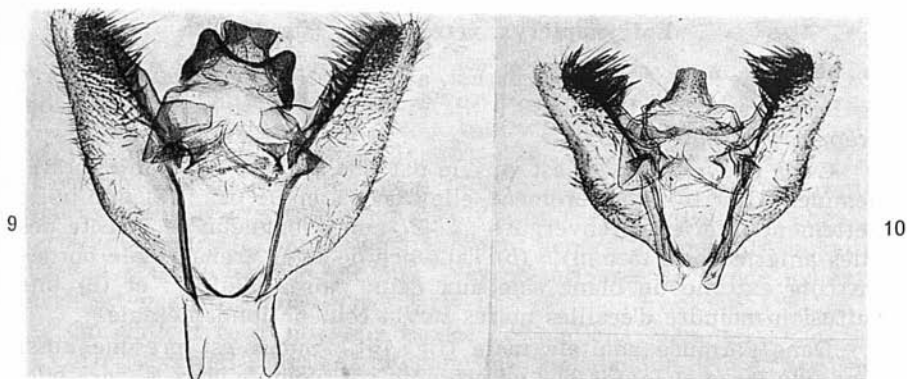


Fig. 9 et 10, armures génitales mâles d'*Epigynopteryx*. — 9. *E. variabile* n. sp. — 10. *E. xeres* n. sp.

Ailes postérieures comme les ailes antérieures, mais légèrement plus claires et sans tache submarginale noire. Seule, la tache discale noire est présente. Un peu extérieurement à elle, une ligne transversale, comme celle des ailes antérieures, légèrement courbe en dessous de la côte. Frange brun jaunâtre.

Dessous des ailes comme le dessus, mais beaucoup plus claire. Seuls les points discaux et les lignes transversales sont indiqués en brun noirâtre. Frange des deux paires d'ailes concolores.

Armure génitale : voir la figure 9. Uncus en plaque plus large que longue. Gnathos peu développé dans sa partie médiane mais formant deux lobes latéraux arrondis. Juxta sans formation particulière.

♀. Antennes à peine serratées. De même coloration que le mâle, mais avec les lignes transversales absentes, ainsi que les taches noires

submarginales des ailes antérieures. L'apex de ces dernières est mieux individualisé que chez le mâle. Zone marginale des deux paires d'ailes plus claire que le fond.

*Variations.* Les mâles de cette espèce sont extrêmement polymorphes. On a décrit l'holotype. Chez certains exemplaires extrêmes, la tache costale subapicale des ailes antérieures est noire et une zone irrégulière de même couleur se trouve au bord abdominal des ailes postérieures ; chez d'autres, la couleur fondamentale est brun ochracé, les lignes transversales sont extérieurement bordées de gris bleuté et des zones submarginales de même couleur se trouvent sur les ailes. Toutes les transitions existent entre ces trois morphes.

En dehors de la montagne d'Ambre, où l'espèce est commune en XI et XII (*P. Viette*), des exemplaires des stations suivantes :

MADAGASCAR SAMBIRANO : Région du Tsaratanana, Nord-Ouest de Mangindrano, Analabana, 1 640 m, 10/20-IV-1964 (*P. Soga*).

MADAGASCAR EST : 42 km au Nord de Sambava, forêt d'Analabe, 50 m, 10/20-XI-1968 (*P. Griveaud, A. Peyrieras et P. Viette*). — Massif du Marojejy, Ambinanitelo, 500 m, XII-1958 (*P. Griveaud*). — Baie d'Antongil, Hiaraka, 570 m, 24/27-I-1968 (*P. Griveaud et A. Peyrieras*). — Région d'Ambatondrazaka, Mananilazy, VII-1957 (*P. Soga*). — Route de Lakato, km 15, Ankasoka, 1 100 m, 2/10-I-1959 (*P. Viette*).

### *Epigynopteryx xeres* n. sp. (fig. 8).

Holotype : 1 ♂, Madagascar Est, au sud de Midongy du Sud, forêt de Befotaka, 950 m, 3/7-III-1959 (*P. Viette et P. Griveaud*) (genitalia, prép. *P. Viette* n° 5 305).

Cette nouvelle espèce est voisine par l'habitus d'*E. variable*, précédemment décrit. Extérieurement, elle s'en distingue par : (a) une taille nettement inférieure (envergure : 26-27 mm ; longueur de la côte des ailes antérieures : 15 mm) ; (b) l'absence de ligne transversale bordée du côté externe de blanc sale aux deux paires d'ailes ; et (c) une suffusion moindre d'écailles noires sur la couleur fondamentale.

Dans l'armure génitale mâle (fig. 10), l'uncus est presque aussi long que large et le gnathos ne présente pas, comme chez *E. variable*, deux lobes latéraux arrondis et bien sclérifiés.

On ne citera ici que l'holotype de cette nouvelle espèce.

*Gonodela flavipicta* Bastelberger, 1907,  
*Int. Ent. Zeit.*, Guben, 1, n° 19, p. 135.

Avec son amabilité coutumière, M. le Docteur H. SCHRÖDER, Natur-Museum Senckenberg, Francfort-sur-le-Main, a bien voulu me communiquer l'holotype de cette espèce : 1 ♂, décrit de Tamatave et conservé dans cet organisme. Je le remercie bien vivement pour son aide.

*Gonodela flavipicta* Bastelberger, 1907, est un synonyme de *Macaria arata* Saalmüller, 1891 (**n. syn.**).

Les populations madécasses correspondant à ces deux taxa doivent être nommées, en suivant C. HERBULOT (1957 : 248) :

*Semiothisa streniata arata* (Saalmüller, 1891) (= *albogrisearia* P. Mabille, 1900 = *flavipicta* Bastelberger, 1907).

*Semiothisa flavipicta* (Bastelberger) est à supprimer de la fort précieuse liste des *Geometridae Ennominae* malgaches publiée par C. HERBULOT en [III]-1957 (*Le Naturaliste Malgache*, VIII (2), année 1956, pp. 243-260).

***Semiothisa herbuloti* n. sp. (fig. 11).**

Holotype : 1 ♂ (24-XI-1954), allotype : 1 ♀ (27-XII-1954), Madagascar Est, environs de Périnet, forêt d'Analamazaotra, 910 m (*P. Viette*).

A Madagascar, cette nouvelle espèce peut être comparée à *S. streniata arata* (Saalmüller). Elle s'en distingue par : (a) la présence, aux quatre ailes, d'une tache noire, médiane, externe à la bande posmarginale (les taches des ailes postérieures sont plus grosses que celles des



Fig. 11. *Semiothisa herbuloti* n. sp.

ailes antérieures) ; (b) l'absence de la ligne interne jaune aux bandes transversales les plus externes des deux paires d'ailes (présente chez *S. str. arata*) ; (c) la forme de la bande postmédiane des ailes antérieures, qui est droite et rectiligne dans la sous-espèce de SAALMÜLLER et courbe dans la nouvelle espèce ; (d) la tache apicale des ailes antérieures, qui est arrondie chez *S. str. arata* et virguliforme chez *S. herbuloti* ; enfin (e), un assombrissement général du dessous des ailes dans la nouvelle espèce, où, aux ailes postérieures, la bande médiane noire est particulièrement très large.

On connaît cette nouvelle espèce des stations suivantes :

MADAGASCAR SAMBIRANO : Région du Tsaratanana, Nord-Ouest de Mangindrano, Anontsy, 1 650 m, 17/21-X-1965 (*P. Soga*).

MADAGASCAR EST : Réserve naturelle intégrale n° 3, Ambatovositra, Andranomalaza, I et II-1957 (*P. Soga*). — Environs de Périnet, forêt d'Analamazaotra, 910 m, XI et XII-1954, I et II-1955 (*P. Viette*). — Route de Lakato, km 10, Ambodiriana, 1 050 m, III-1957 (*P. Griveaud et R. Vieu*). — Route d'Anosibe, km 26, forêt de Sandrangato, 17-XII-1954 (*P. Viette*). — Moramanga, 15-II-1930 (*R. Decary*).

MADAGASCAR CENTRE : La Mandraka, 1 250 m, 1-II-1956 (*P. Griveaud et R. Vieu*). — Ambatolaona, 21-I-1917 (*R. Decary*). — Carion, station forestière d'Angavokely, Angavobe, 1 700 m, V-1969 (*P. Soga*). — Est d'Ambatolampy, Est de Belanitra, Andranotobaka, 1 400 m, III-1957 (*P. Griveaud*).

Je dédie cette espèce à mon collègue et ami Claude HERBULOT, qui avait depuis longtemps isolé certains exemplaires, dans les collections du Muséum national d'Histoire naturelle, Paris, comme appartenant à une nouvelle espèce.

**Hygrochroa lucina** n. sp. (fig. 12).

Holotype : 1 ♂, Madagascar Sambirano, massif du Tsaratanana, matsabory en dessous de l'Andohanisambirano, 1900 m [2 050 m], début XII-1964 (P. Soga) (genitalia, prép. P. Viette n° 5 264).

♂. Envergure : 27-32 mm ; longueur de la côte des ailes antérieures : 16-18 mm.

Antennes avec le scape et le flagellum dorsalement blanc jaunâtre ; ce dernier devient plus brun dans sa partie distale, sauf à l'apex qui reste blanc jaunâtre ; pectinations brun noirâtre. Palpes labiaux brun fauve. Front et vertex brun ochracé ; dessus de la tête blanc jaunâtre. Patagia gris foncé dans leur moitié proximale et brun ochracé dans

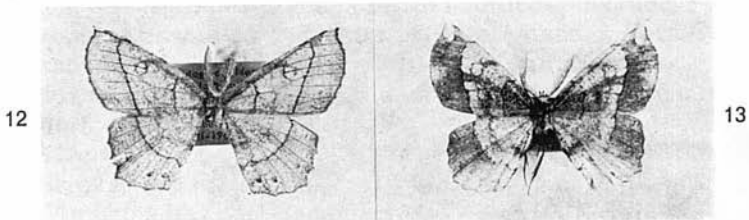


Fig. 12 et 13, imagos d'*Hygrochroa*. — 12, *H. lucina* n. sp., holotype. — 13, *H. baton* n. sp., holotype.

leur moitié distale. Tegulae jaune ochracé. Thorax et abdomen blanc jaunâtre, parsemés d'écailles brun roux et avec une bande médiane et dorsale gris foncé. Poitrine et dessous du corps d'un blanc jaunâtre mélangé de brun roux. Une partie des tibias et les articles des tarsi brun noirâtre.

Ailes antérieures de couleur fondamentale d'un blanc jaunâtre moucheté d'écailles brun fauve et avec les nervures de cette dernière couleur. Côte grise ; aire costale gris brun jusqu'à la ligne antémédiane. Cette dernière est fine et brun noir. Tache réniforme indiquée par un cercle finement brun noir et brun ochracé. Ligne postmédiane de même couleur que la ligne antémédiane ; perpendiculaire à la côte jusqu'à un peu au dessus de *M* 1, elle est ensuite rectiligne et obliquement dirigée jusqu'au tiers externe du bord inférieur de l'aile. Entre les nervures, une série submarginale de taches blanchâtres ponctuées d'écailles noires ; celles-ci deviennent plus nombreuses dans la région du tornus. Apex saillant. Frange brun ochracé, noires au niveau des nervures.

Ailes postérieures de même coloration que les ailes antérieures, avec une ligne médiane semblable à la ligne postmédiane des antérieures et lui faisant suite. Marge externe festonnée. Frange comme aux ailes antérieures.

Dessous des ailes blanc jaunâtre maculé d'écailles brun ochracé ou brun noir. Aire proximale de la côte et deux taches costales brun ochracé aux ailes antérieures, la subapicale limitée extérieurement de blanc. Indications des lignes du dessus en brun noir. Série submarginale de taches claires.

Chez un exemplaire, la couleur fondamentale des ailes est envahie par une ponctuation gris noirâtre.

Uncus et valves : voir les figures 14 et 15.

♀. Elle m'est inconnue.

En dehors de l'holotype, un second mâle (genitalia, P. Viette n° 5 329) de même origine et un troisième (genitalia, prép. P. Viette n° 5 328) : Nord de Mangindrano, zone de protection de la Réserve naturelle intégrale n° 4 (massif du Tsaratanana), Andohanimaevavano, 1 950 m, 16/29-IX-1971 (CNRS, RCP 225, P. Soga) (ex. gris noirâtre).

**Hygrochroa baton** n. sp. (fig. 13).

Holotype : 1 ♂, Madagascar Est, environs de Périnet, forêt d'Analamazaotra, 910 m, 26-XI-1954 (P. Viette) (genitalia, prép. P. Viette n° 5 265), allotype : 1 ♀, mêmes localité et récolteur, 20-II-1955.

♂. Envergure : 26-33 mm ; longueur de la côte des ailes antérieures : 16-19 mm.

Antennes avec le scape et le flagellum blanc jaunâtre, ce dernier devenant de plus en plus brun dans sa moitié distale ; pectinations brun noirâtre. Palpes labiaux d'un jaune plus ou moins ochracé. Front et vertex brun ochracé ; dessus de la tête blanc jaunâtre. Patagia gris foncé. Tegulae brun ochracé, mais noirs à la base. Thorax et abdomen d'un brun ochracé maculé de jaune. Poitrine, dessous du corps et pattes blanc jaunâtre, avec quelques taches brun roux.

Ailes antérieures de couleur fondamentale brun rouille, avec une zone médiane, entre les deux lignes, fortement envahie de blanc jaunâtre. Tache discale arrondie et finement limitée de brun roux. Une tache blanc jaunâtre en dessous de l'apex et une zone marginale de même couleur, mal délimitée, au niveau de *M* 3 et des *Cu* 1. Lignes transversales noires. Apex saillant. Frange d'un brun ochracé plus foncé que celui du fond.

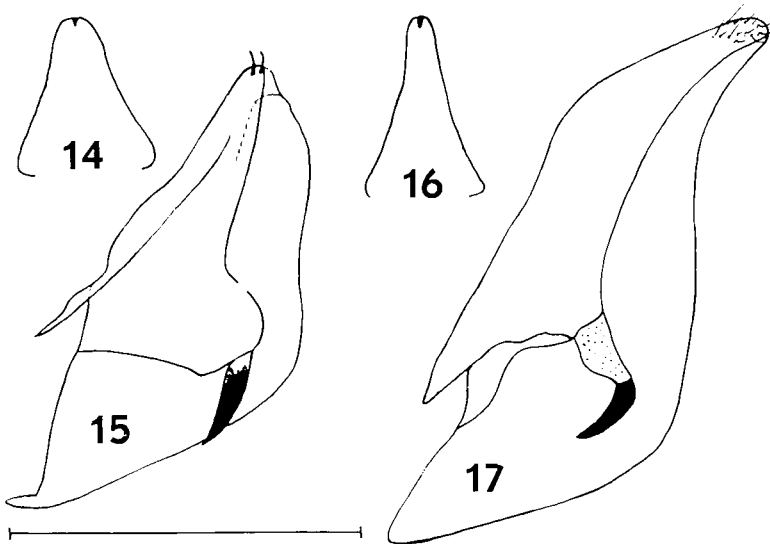


Fig. 14 à 17. — 14, uncus d'*Hygrochroa lucina* n. sp. — 15, valve droite, face interne, du même. — 16, uncus d'*Hygr. baton* n. sp. — 17, valve droite, face interne, du même. L'échelle représente 1 mm.

Ailes postérieures de même coloration que les ailes antérieures, mais, ici, le blanc jaunâtre envahit l'ensemble de la moitié proximale de l'aile.

Dessous des ailes blanc jaunâtre, avec des taches ou stries brunes un peu avant l'apex des ailes antérieures, au milieu du bord inférieur des mêmes ailes et au milieu du bord abdominal des ailes postérieures. Tiers marginal des deux paires d'ailes teinté de gris rouille.

Uncus et valves : voir les figures 16 et 17.

♀. Plus grande que le mâle et de couleur fondamentale d'un brun plus orangé, notamment dans la moitié costale des ailes antérieures, avec disparition complète ou presque complète du blanc jaunâtre. Pectinations des antennes réduites et seulement présentes dans la moitié proximale du flagellum.

*Variations.* Les mâles de cette espèce sont beaucoup plus variables que les femelles. On a décrit l'holotype, mais il existe des mâles chez qui la couleur brun rouille a presque entièrement disparu et qui sont blanc jaunâtre. Ces derniers sont, alors, difficilement distinguables de l'espèce précédente. Chez d'autres, au contraire, notamment chez la plupart des individus d'une petite série de la région du Marojejy, le blanc jaunâtre est fortement éliminé et la couleur brun rouille est plus foncée.

En dehors de Périnet, j'ai vu des exemplaires de :

MADAGASCAR EST : Massif du Marojejy, Réserve naturelle intégrale n° 12, Beondroka, 1 200 m, XII-1960 (P. Soga). — District d'Andapa, Ambatosoratra, 830 m, I-1961 (P. Soga). — Réserve naturelle intégrale n° 3, Andranomalaza, vallée d'Ivelona, X-1957 (P. Soga). — Route d'Anosibe, km 26, forêt de Sandrangato, XII-1954 (P. Viette), Ampitameloka, 840 m, VIII-1956 (P. Griveaud). — Route de Lakato, km 15, Ankasoka, 1 100 m, I-1959 (P. Viette). — Nord-Ouest de Manantenina, chaînes anosyennes, massif Nord, 1 050 m, XI-1971 (CNRS, RCP 225, P. Griveaud).

MADAGASCAR CENTRE : Région d'Ambatondrazaka, route d'Andriamena, forêt Andranobe, 1 250 m, IX-1972 (A. Peyrieras). — Anjozorobe, XI-1957 (P. Griveaud). — Environs d'Ambohimahasoa, canton de Tsarafidy, forêt d'Ankafina, 1 400 m, XII-1959 (P. Griveaud et R. Vieu), III-1967 (P. Griveaud).

La seule espèce d'*Hygrochroa* madécasse jusqu'ici connue était *H. punctifera* W. Warren, 1894. Elle se distingue aisément des deux espèces décrites et nommées ci-dessus par la présence, principalement aux ailes antérieures, d'une grande tache discale grise plus ou moins limitée de noir. *H. punctifera* est aussi variable quant à la couleur du fond et semble être une espèce du Sambirano (Nosy Be) et de l'Ouest malgache.

#### Genre *Aphilopota* W. Warren.

On doit à L. B. PROUT (1929 et 1938) les descriptions des quatre premières espèces d'*Aphilopota* de la Grande Ile. Ces descriptions furent faites uniquement d'après des mâles et, exception faite pour *A. semidentata*, sur un unique exemplaire.

Trois nouvelles espèces nouvelles sont décrites et nommées ci-dessous. On pourra distinguer les espèces d'*Aphilopota* malgaches par la clé suivante, d'après l'armure génitale mâle :

1. Valves avec la face interne du sacculus plus ou moins abondamment garnie de spicules<sup>1</sup> ..... 4
- Valves avec la face interne du sacculus sans spicule, inerme ..... 2
2. Juxta avec les bras de la furca dépassant d'une grande longueur le niveau de l'uncus ..... *Aph. seyrigi* n. sp.

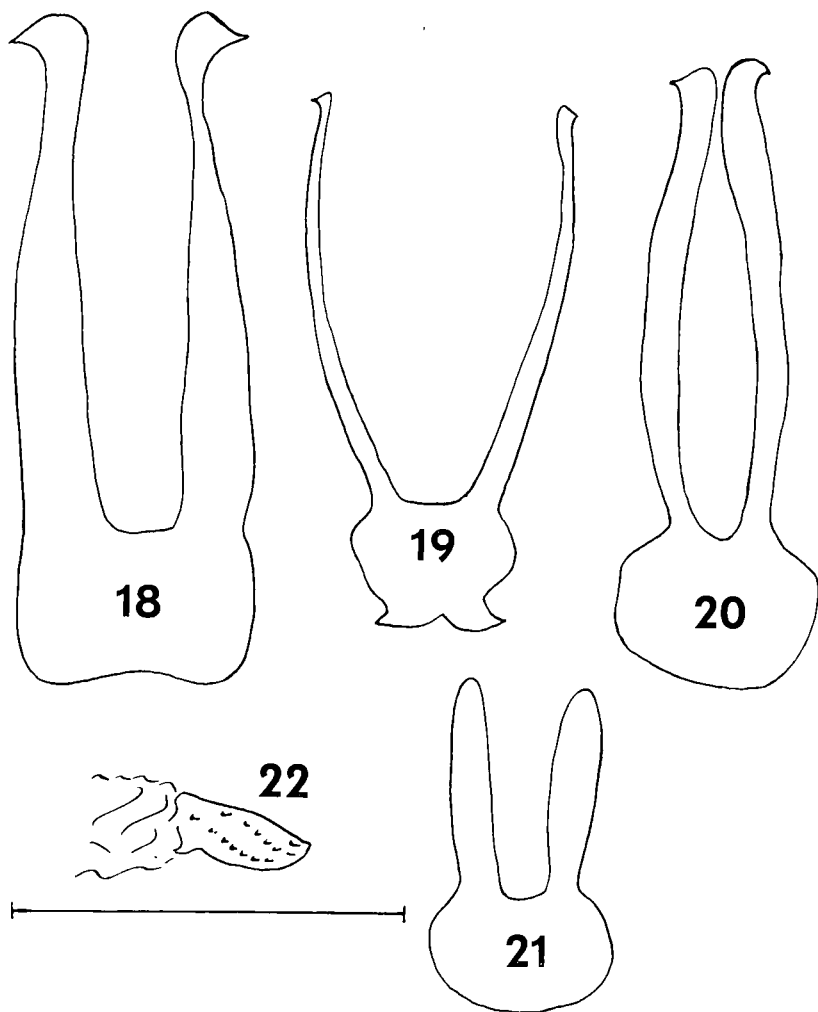


Fig. 18 à 21, juxta d'*Aphilopota*. — 18, *Aph. semidentata* L. B. Prout, 1929. — 19, *Aph. reducta* n. sp. — 20, *Aph. fletcheri* n. sp. — 21, *Aph. aspera* L. B. Prout, 1938. — Fig. 22, cornutus épineux de la vesica du pénis d'*Aph. semidentata*. L'échelle représente 1 mm.

1. Ces observations s'entendent sur des préparations de genitalia normalement montées, avec les valves écartées et non en vue latérale.

- Juxta avec les bras de la furca n'atteignant pas ou ne dépassant pas le niveau de l'apex de l'uncus ..... 3
3. Juxta avec les bras de la furca assez larges (fig. 18). Vesica du pénis avec un cornutus finement épineux (fig. 22) .....  
*Aph. semidentata* L. B. Prout, 1929
- Juxta avec les bras de la furca fins et étroits (fig. 19). Vesica du pénis sans cornutus épineux ..... *Aph. reducta* n. sp.
4. Juxta avec les bras de la furca atteignant plus ou moins le niveau de l'apex de l'uncus ..... *Aph. fletcheri* n. sp.
- Juxta avec les bras de la furca nettement plus courts, ne dépassant pas le niveau du gnathos (fig. 21) ..... 5
5. Spicules de la face interne du sacculus denses. Juxta avec les bras de la furca plus courts ou aussi longs que la plus grande largeur de la valve ..... *Aph. aspera* L. B. Prout, 1938
- Spicules de la face interne du sacculus éparses. Juxta avec les bras de la furca nettement plus longs que la plus grande largeur de la valve ..... *Aph. immatura* L. B. Prout, 1938  
et *Aph. alloomorpha* L. B. Prout, 1938

On notera que, jusqu'à présent, aucune espèce malgache d'*Aphilopota* ne montre des bras de la furca à bord crénelé comme certaines espèces éthiopiennes.

***Aphilopota seyrigi* n. sp. (fig. 23).**

Holotype : 1 ♂ (genitalia, prép. P. Viette n° 5274), allotype : 1 ♀, Madagascar, région Sud de l'île, Bekily, XI-1940 (*A. Seyrig*).

♂. Envergure : 24-26 mm ; longueur de la côte des ailes antérieures : 14-15 mm.

Corps, pattes et ailes d'un brun noir plus ou moins maculé de gris jaunâtre. Sur les ailes, la tache discale et les lignes transversales ressortent à peine en plus foncées sur le fond. Apex des ailes antérieures normalement arrondi et non saillant. Une petite tache blanc sale submarginale est parfois présente aux ailes antérieures entre *M* 3 et *Cu* 1 a.

♀. De même coloration que le mâle, mais légèrement plus grande et avec les antennes filiformes.

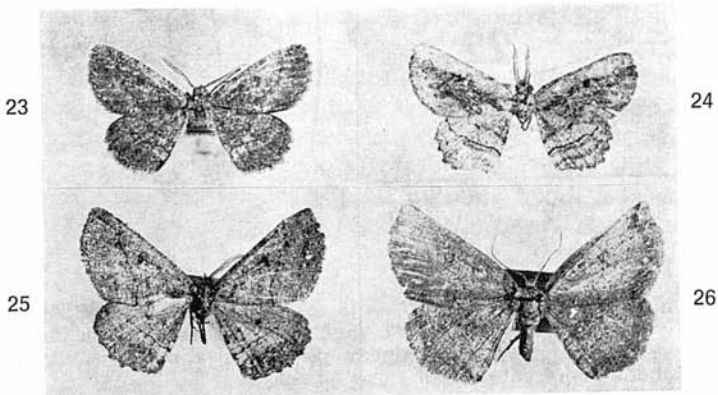


Fig. 23 à 26, imagos d'*Aphilopota*. — 23, *Aph. seyrigi* n. sp., holotype. — 24, *Aph. fletcheri* n. sp. holotype. — 25, *Aph. reducta* n. sp., holotype. — 26, *Aph. aspera occidentalis* n. subsp., allotype.

Outre le couple type des exemplaires de :

MADAGASCAR OUEST : Est de Sakaraha, forêt de Lambomakandro, ancienne route de Tuléar, km 808, 600 m, IV-1956 (P. Griveaud). — Est de Sakaraha, réserve spéciale du Zombitsy, matsaboro, 600 m, I-1969 (P. Viette et P. Griveaud).

MADAGASCAR SUD : Route nationale 7, 64 km à l'Est de Tuléar, forêt d'Andranovory, 500 m, XI-1967 (P. Griveaud et Ratovoson), I-1969 (P. Viette et P. Griveaud). — Environs de Tuléar, plateau calcaire au Sud-Est de Miary, 40 m, I-1969 (P. Viette et P. Griveaud). — Ancienne route de Tuléar à Tongobory, Sept-Lacs, 40 m, XI-1967 (P. Griveaud et Ratovoson). — Cordon littoral Mahafaly, environs d'Efoetsy, 10 m, XI/XII-1967 (P. Griveaud). — Plateau Mahafaly, Ankalirano, I-1966 (P. Griveaud). — Réserve naturelle intégrale n° 10, lac Tsimanampetsotsa, I-1969 (P. Viette et P. Griveaud). — Piste de Lavanono, 14 km au Sud de Beloha, III-1968 (P. Griveaud).

Dans le matériel étudié, les femelles sont bien plus nombreuses que les mâles.

#### ***Aphilopota reducta* n. sp. (fig. 25).**

Holotype : 1 ♂, Madagascar Centre, Nord d'Ankazobe, lambeaux forestiers du tampoketsa d'Ambohitantely, 1 600 m, 24-IX-1965 (G. Cado-rel) (genitalia, prép. P. Viette n° 5271).

♂. Envergure : 31 mm ; longueur de la côte des ailes antérieures : 17 mm.

Ailes de couleur fondamentale d'un brun vert olivâtre mélangé de gris jaunâtre. Taches discales et lignes postmédianes noires, nettement marquées ; aux ailes antérieures, ces dernières sont à peine courbées et perpendiculaires au bord inférieur de l'aile à partir du pli. Extérieurement à la ligne postmédiane des ailes antérieures, une petite zone brun rougeâtre entre les radiales et *M* 1. Apex des mêmes ailes anguleux mais non saillant.

♀. Elle m'est inconnue.

Je n'ai vu que le seul exemplaire holotype.

#### ***Aphilopota fletcheri* n. sp. (fig. 24).**

Holotype : 1 ♂, Madagascar Sud-Ouest, plateau Mahafaly, Ankali-rano, I-1966 (P. Griveaud) (genitalia, prép. P. Viette n° 5273).

♂. Envergure : 29 mm ; longueur de la côte des ailes antérieures : 15 mm.

Cette nouvelle espèce montre l'habitus d'*Aph. semidentata* et d'*Aph. immatura*, mais se distingue de l'une et l'autre espèces de L. B. PROUVE par l'armure génitale (voir la clé). En outre, la taille d'*Aph. semidentata* est plus grande que celle de la nouvelle espèce, l'aire gris jaunâtre des ailes postérieures y est beaucoup moins étendue et la ligne postmédiane des mêmes ailes y est, au contraire, mieux marquée et finement noire.

♀. Elle m'est inconnue.

Je n'ai vu que le seul exemplaire holotype. On fera remarquer qu'*Aph. fletcheri* cohabite, sur le plateau Mahafaly, avec *Aph. seyrigi*. Chez les mâles, la face interne du sacculus est garnie de spicules chez le premier et inerme chez le second.

*Aphilopota aspera occidentalis* n. subsp. (fig. 26).

Holotype : 1 ♂, Madagascar Ouest, 12 km à l'Est de Sakaraha, réserve spéciale du Zombitsy, 11/13-IV-1956 (P. Griveaud) (genitalia, prép. P. Viette n° 5272) ; allotype : 1 ♀, même localité, matsabor, 640 m, 11/15-I-1969 (P. Viette et P. Griveaud).

Cette sous-espèce malgache occidentale se différencie d'*Aph. a. aspera*, sous-espèce de la pluvisilva orientale, décrit de Périnet (III-1935, N. & G. Olsoufieff), par : (a) une taille moyenne légèrement inférieure ; (b) l'éclaircissement très net de la couleur fondamentale ; et (c) la présence d'aires transversales submarginales brun rouille plus ou moins marquées.

En dehors du couple type, trois autres femelles capturées en même temps que l'allotype et deux autres : Madagascar Ouest, route nationale 7, 64 km à l'Est de Tuléar, 500 m, XI-1966 et I-1969 (P. Viette et P. Griveaud).

**Xenostega madecassa** n. sp.

Holotype : 1 ♂, Madagascar Ouest, route nationale 7, 64 km à l'Est de Tuléar, forêt d'Andranovory, 500 m, 15/21-I-1969 (P. Viette et P. Griveaud).

♂. Cette nouvelle espèce a l'habitus de *X. segmentaria* (Saalmüller). Elle s'en distingue, outre sa taille qui est légèrement supérieure, par : (a) la couleur fondamentale des quatre ailes, jaune foncé chez *X. madecassa* et gris jaunâtre dans l'espèce de SAALMÜLLER ; (b) la ligne postmédiane (ou submarginale) des ailes antérieures, qui est presque droite atteignant le tornus chez *X. segmentaria* et légèrement courbe atteignant le bord inférieur de l'aile bien avant le tornus chez *X. madecassa* ; (c) l'espace marginal des ailes antérieures, extérieurement à la ligne précédemment décrite, brun jaunâtre, plus foncé que le fond dans l'espèce de SAALMÜLLER et de même couleur que le fond dans la nouvelle espèce ; (d) la présence de deux lignes transversales brun ochracé aux ailes postérieures chez *X. madecassa*, lignes absentes chez *X. segmentaria* ; enfin (e), l'absence de point noir discocellulaire aux ailes postérieures dans la nouvelle espèce, point présent chez *X. segmentaria*.

♀. Je considère comme les femelles de cette nouvelle espèce des exemplaires ayant les ailes brun jaunâtre (les postérieures légèrement plus claires que les antérieures), les lignes transversales pratiquement absentes et les antennes légèrement bipectinées.

Egalement des exemplaires :

MADAGASCAR OUEST : Même station que l'holotype, 15/21-I-1969 (P. Viette et P. Griveaud) (2 ♂), 5/13-XI-1967 (P. Griveaud et Ratovoson) (1 ♂).

MADAGASCAR SUD : Réserve naturelle intégrale n° 10 du lac Tsimanampetsotsa, 7/10-II-1969 (P. Viette et P. Griveaud) (2 ♀). — Bordure occidentale du plateau Mahafaly, 5 km à l'Est d'Itampolo, 40 m, 10/12-II-1969 (P. Viette et P. Griveaud) (1 ♀).