

BULLETIN MENSUEL
DE LA
SOCIÉTÉ LINNÉENNE DE LYON

FONDEE EN 1822

RECONNUE D'UTILITE PUBLIQUE PAR DECRET DU 9 AOUT 1937
des SOCIETES BOTANIQUE DE LYON, D'ANTHROPOLOGIE ET DE BIOLOGIE DE LYON
REUNIES

et de leurs GROUPES REGIONAUX : ROANNE, VALENCE, etc

Siège social et Secrétariat général : 33, rue Bossuet, 69006 Lyon

TRESORERIE :

	1974
Membre actif France avec Service du Bulletin	30 F
Abonnement France	30 F
Membre scolaire avec Service du Bulletin	15 F
Abonnement Etranger	33 F
Changement d'adresse, inscription ou réintégration en sus	5 F

N.B. — Les virements à notre C.C.P. **LYON 101-98** doivent être rédigés au nom de la SOCIETE LINNÉENNE DE LYON.

SOMMAIRE

RAGE J.-C. — Les batraciens des gisements quaternaires européens. Détermination ostéologique	276
DAJOZ R. — Description de deux coléoptères <i>Colydiidae</i> et <i>Cerylonidae</i> nouveaux	290
BALAZUC J. — Laboulbéniales de France (suite)	295
CHEVIN H. — Notes sur les Hyménoptères Tenthredinoides	316

DESCRIPTION DE DEUX COLEOPTERES COLYDIIDAE ET CERYLONIDAE NOUVEAUX

par Roger DAJOZ.

Résumé. — Description de deux nouveaux Coléoptères : *Belingaia condei* n. g., n. sp. (Cerylonidae) du Gabon et de *Pseudotarphius sumatrensis* n. sp. de Sumatra. Tableau de détermination des espèces de *Pseudotarphius*.

Abstract. — Description of two new Coleoptera : *Belingaia condei* n. g., n. sp. (Cerylonidae) from Gabon and *Pseudotarphius sumatrensis* from Sumatra. A key of the species of *Pseudotarphius* is given.

Nous avons eu l'occasion depuis quelques années, d'étudier de très nombreux Coléoptères Colydiidae et Cerylonidae en provenance du monde entier. La note qui suit est la première d'une série destinée à décrire les formes nouvelles, à redécrire celles qui sont peu connues et à apporter des données sur la biogéographie de plusieurs espèces.

Genre **Belingaia** n. gen. : Cerylonidae de forme ovale allongée, peu convexe, rappelant par son aspect général, certains *Cerylon* ou *Philothermus*. Pièces buccales normales, de type broyeur comme chez les *Cerylon*, avec le dernier article des palpes maxillaires et des palpes labiaux petit, aculé, comme chez les Cerylonidae. Labre court et transverse. Yeux grands et à grosses facettes. Pas de sillons antennaires à la face inférieure de la tête. Antennes de 10 articles à massue de 1. Pronotum avec de chaque côté une carène longitudinale non loin du bord externe : entre cette carène et le bord externe, la surface du pronotum est très inclinée, presque verticale. Bord antérieur du pronotum presque rectiligne. Prosternum avec deux fossettes antennaires. Cavités coxales antérieures ouvertes, l'apophyse prosternale légèrement élargie en arrière, un peu plus large que le diamètre des hanches. Scutellum grand, triangulaire. Elytres avec 7 stries ponctuées, une carène très marquée entre les stries 4 et 5 et une autre entre les stries 6 et 7. Epipleures bien développés, progressivement rétrécis en arrière. Hanches intermédiaires séparées par un peu moins de leur diamètre. Métasternum avec 2 courtes carènes divergentes en arrière des hanches intermédiaires et une carène longitudinale médiane. Premier sternite abdominal avec une carène médiane dans sa moitié antérieure et 2 sillons en arrière des hanches postérieures. Cinq sternites abdominaux, le premier aussi long que les deux suivants réunis, le dernier strié sur les côtés. Trochanters allongés, plus longs que larges ; tibias antérieurs avec une dent subapicale externe ; tarses de 3 articles, les deux premiers subégaux et courts, le troisième plus long que les deux premiers réunis.

Ce nouveau genre est voisin de *Suakokoia* Sen Gupta et Crowson (*Trans. R. ent. Soc. London*, 124, 1973, p. 428) par ses pièces buccales de type broyeur, ses tarses de 3 articles, ses lignes fémorales sur le métasternum et le premier sternite abdominal, ses cavités coxales antérieures ouvertes, ses carènes élytrales, ses antennes de 10 articles à massue de 1 seul. Il en est bien distinct, en particulier, par les caractères suivants :

- la forme de son pronotum non échancré au bord antérieur et muni de deux carènes longitudinales ;
- sa longue carène médiane métasternale prolongée sur le premier sternite abdominal ;
- ses deux premiers articles tarsaux subégaux ;
- ses fossettes antennaires prosternales.

Belingaia condei n. sp. (Fig. 1).

Holotype unique : Gabon : Belinga 16.3.1962, mission biologique au Gabon, station 33 ter, triage de feuilles, brindilles et traces d'humus. B. CONDÉ leg. Type au Muséum, Paris.

Longueur 1,75 mm. Brun foncé, les antennes jaunâtres. Pubescence courte, éparses et peu visible sur la face dorsale. Forme peu convexe médiocrement allongée.

Tête plus large que longue, les yeux gros et saillants, les tempes très courtes. Deux dépressions sur le vertex au niveau des yeux. Ponctuation de la tête forte et serrée comme sur la partie antérieure du pronotum. Suture clypéo-frontale rectiligne. Labre court et transverse, rectangulaire. Antennes avec l'article I gros, l'article II court, l'article

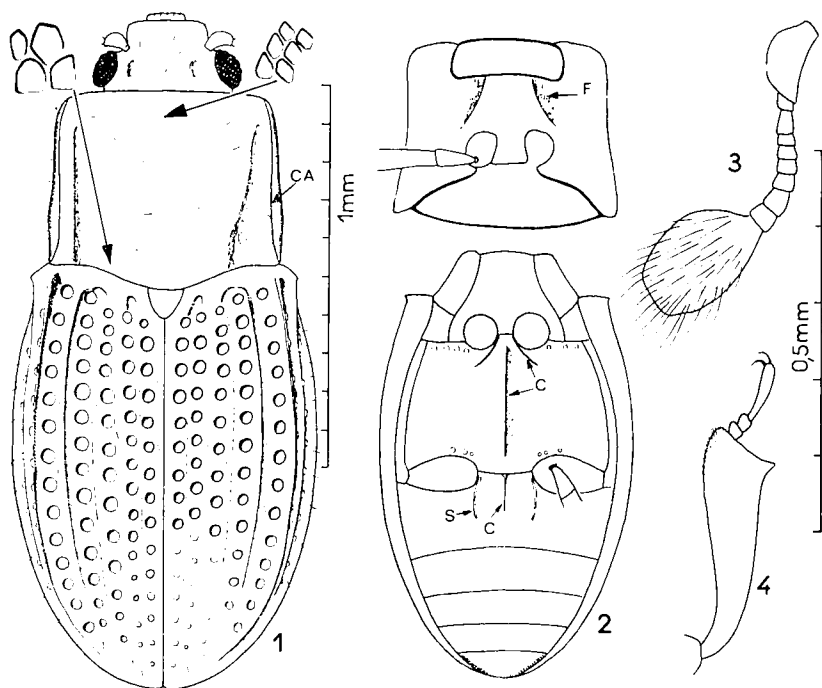


Fig. 1 : *Bellingaia condei* n. g., n. sp. (Cerylonidae).

1 : habitus, face dorsale. 2 : face ventrale du thorax et de l'abdomen. 3 : antenne. 4 : patte antérieure. (C : carènes du métasternum et du premier segment abdominal ; S : sillons du premier segment abdominal ; F : fossettes antennaires du prosternum ; CA : carènes longitudinales du pronotum). Les flèches sur la figure 1 indiquent l'emplacement des détails de ponctuation agrandis deux fois par rapport à la figure 1. Echelle 1 mm pour 1 et 2 ; échelle 0,5 pour 3 et 4.

III un peu plus long que large, les articles IV à VII petits et transverses, l'article VIII aussi long que large, le IX un peu transverse, le X formant une massue en ovale, grand et pubescent.

Pronotum 1, 2 fois plus large que long, les angles antérieurs arrondis, les angles postérieurs droits, le bord antérieur rectiligne et la base saillante. La plus grande largeur dans le tiers postérieur. Disque peu convexe, déprimé en arrière et sur les côtés où se trouvent deux dépressions allongées. A l'extérieur de cette dépression une carène allant de l'angle postérieur à l'angle antérieur, limite une zone externe oblique, presque verticale. Ponctuation du pronotum forte et serrée, presque polygonale, plus grosse en arrière qu'en avant. Scutellum grand, triangulaire, plan et non ponctué.

Elytres en ovale court, seulement 1, 2 fois plus longs que larges, plus larges que le pronotum et avec la plus grande largeur en arrière du milieu. Angle huméral bien marqué par une petite dent saillante vers l'extérieur. Sept stries de points bien marqués, légèrement effacés

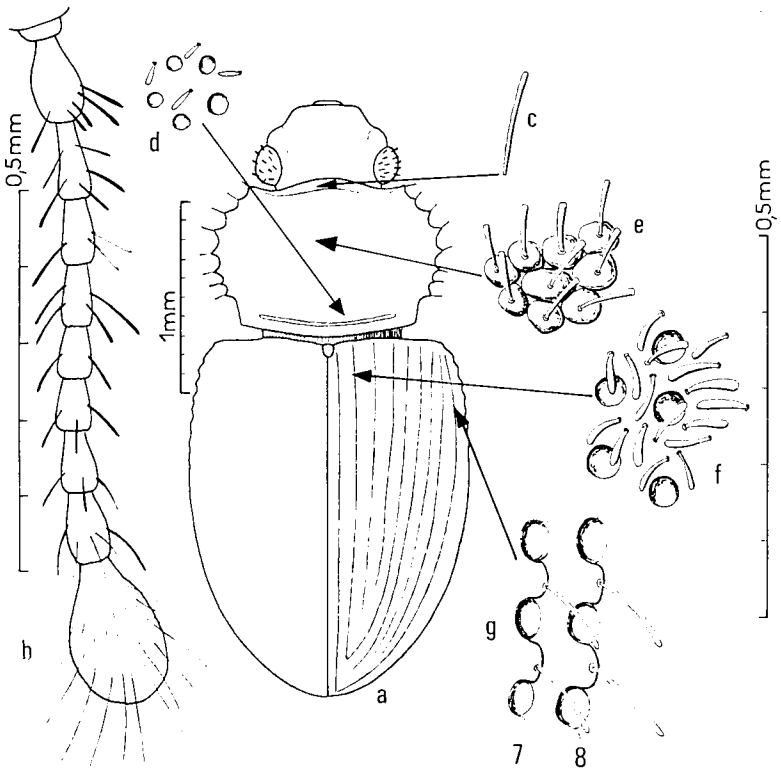


Fig. 2: *Pseudotarphius sumatrensis* n. sp. (Colydiidae). a : habitus. b : antenne. c : un poil dressé de la partie antérieure du pronotum. d : ponctuation et pubescence de la région basale et médiane du pronotum. e : granulations et pubescence de la base des élytres autour du scutellum. f : ponctuation et pubescence de la base des élytres autour du scutellum. g : ponctuation et pubescence au niveau des stries élytrales 7 et 8 en vue oblique.

vers l'arrière. Interstries 2 et 4 légèrement convexes ; interstries 5 et 6 en forme de carènes très marquées ; le 7^e interstrie également un peu caréné.

Face ventrale : Fossettes antennaires prosternales grandes. Thorax avec seulement quelques gros points épars. Lignes fémorales du métasternum courtes et en forme de carènes ; carène longitudinale médiane du métasternum bien marquée. Hanches postérieures séparées par le bord antérieur du premier sternite abdominal qui est en courbe peu marquée. Lignes fémorales du premier sternite abdominal en forme de courts sillons courbes ; une courte carène médiane. Premier sternite abdominal égal aux deux suivants réunis.

* * *

***Pseudotarthius sumatrensis* n. sp. (Fig. 2) (Colydiidae).**

Holotype unique : Bedagei, Sumatra, 1889, I. Z. KANNEGIETER leg. Cet insecte se trouvait non déterminé parmi les *Pseudotarthius* de la collection GROUVELLE, au Muséum.

Longueur 3,30 mm. Brun foncé, brillant. Forme en ovale court, convexe, le pronotum et les élytres vus de profil formant deux courbes distinctes.

Tête transverse avec les yeux gros, saillants, presque sphériques. La tête est couverte de granulations arrondies, contiguës, chacune portant un poil dressé, épais, élargi à l'extrémité, de couleur jaune sale. Un bourrelet de chaque côté au niveau des insertions antennaires. Antennes de 10 articles couvertes de longs poils épaissis sur les 9 premiers articles ; tous les articles plus longs que larges (cf. Fig. 2, b).

Pronotum 1,5 fois plus large que long, le disque régulièrement convexe, les côtés peu explanés, fortement denticulés, les angles postérieurs droits. La partie située le long du bord antérieur est presque lisse et porte de longs poils raides (0,15 mm) dressés, à peine élargis à l'extrémité, de couleur brune. Un peu en avant de la base un profond sillon étroit et transverse ; en avant de ce sillon, au milieu, une petite zone couverte de quelques points espacés et de poils squamiformes courts. Tout le reste du pronotum est couvert de granulations contiguës, peu élevées portant des poils squamiformes dressés de deux sortes : les uns brun noir au milieu, les autres jaunes sur les côtés. Au niveau des denticules latéraux, les poils sont jaunes, plus longs et moins épaissis.

Scutellum petit, lisse et glabre. Elytres très convexes, en ovale court seulement 1, 2 fois plus longs que larges et 1, 2 fois plus larges que le pronotum, avec 9 stries de points bien marqués. Les stries intérieures 1 à 5 sont formées de points peu profonds ; les stries extérieures 6 à 9 sont formées de points très profonds séparés par des zones en relief. Pubescence formée de poils squamiformes couchés ou semi-dressés, jaune clair et serrés à la base de part et d'autre du scutellum, et de poils cylindriques dressés et de couleur brune ailleurs.

Cette nouvelle espèce est bien distincte en particulier par les côtés de son pronotum fortement denticulés, par sa pubescence très variée et le profond sillon transverse situé à la base du pronotum.

On pourra distinguer ainsi les diverses espèces connues du genre *Pseudotarphius*, que nous avons pu toutes étudier en nature à l'exception de *P. minimus* Grouvelle dont aucun exemplaire n'existe dans la collection de cet auteur.

1. Petite taille 1,5 mm. Brun noir couvert de soies dressées peu serrées. Antennes à pubescence normale. Pronotum environ deux fois plus large que long *minimus* Grouvelle, *Ann. Soc. ent. Fr.*, 77, 1908, p. 416 et pl. 8 fig. 11. Inde : Nilgiri Hills.
 - Taille plus grande, au moins égale à 2 mm 2
2. Antennes couvertes de poils courts et fins 3
 - Antennes couvertes de soies plus ou moins longues et épaisses sur les articles 1 à 9 4
3. Taille guère supérieure à 2 mm. Forme très courte et convexe, le pronotum 1,6 fois plus large que long, les élytres à peine plus longs que larges ensemble. Articles antennaires plus courts, le 4^e guère plus long que large *lewisi* Wollaston *Trans. ent. Soc. London*, 1873, p. 4. Japon.
 - Taille plus grande 3 mm. Forme plus allongée, le pronotum seulement 1,5 fois plus long que large et les élytres 1, 5 fois plus longs que larges ensemble *bhutanicus* Dajoz Description sous presse. Buthan : Thimpu. Holotype unique au Muséum de Bâle.
4. Grande espèce atteignant 4 mm avec la pubescence dressée, formée de poils élargis les uns jaune vif, les autres noirs, formant des dessins sur le pronotum et les élytres. Disque du pronotum avec un faible sillon longitudinale médian *fruhstorferi* Grouvelle *Notes Leyden Mus.*, 20, 1908, p. 60. Espèce de Célèbes. Plusieurs exemplaires dans la collection Grouvelle au Muséum, désignés comme type et paratypes.
 - Taille plus petite. Pas de sillon longitudinal au pronotum 5
5. Pronotum très élargi près de 2,5 fois plus large que long, les marges latérales explanées fortement *indicus* Grouvelle *Ann. Soc. ent. Fr.*, 77, 1908, p. 417 et pl. 7 fig. 11. Inde : Nilgiri Hills. Deux exemplaires dans la collection Grouvelle au Muséum, désignés comme type et paratype.
 - Pronotum moins élargi 6
6. Côtés du pronotum plus fortement denticulés. Plus grand 3,30 mm. Pubescence formée de poils plus allongés sur les élytres et la marge antérieure du pronotum. Un profond sillon transversal à la base du pronotum *sumatrensis* Dajoz
 - Côtés du pronotum moins fortement denticulés. Plus petit 2,6 mm. Pubescence des élytres et du pronotum plus courte, ne dépassant pas 0,06 mm. Pas de sillon à la base du pronotum : *pasteuri* Grouvelle *Notes Leyden Mus.*, 20, 1898, p. 89. Espèce de Java. Deux exemplaires désignés comme type et paratype dans la collection Grouvelle au Muséum.

(Laboratoire d'Entomologie,
Muséum National d'Histoire Naturelle, Paris).