

Abonnement 40 F

Le numéro 8 F

BULLETIN MENSUEL  
DE LA  
**SOCIÉTÉ LINNÉENNE DE LYON**

FONDÉE EN 1822

RECONNUE D'UTILITÉ PUBLIQUE PAR DÉCRET DU 9 AOUT 1937  
des SOCIÉTÉS BOTANIQUES DE LYON, D'ANTHROPOLOGIE ET DE BIOLOGIE DE LYON  
REUNIES

et de leurs GROUPES RÉGIONAUX : ROANNE, VALENCE, etc.

Siège social et Secrétariat général : 33, rue Bossuet, 69006 Lyon

**TRESORERIE :**

## T A R I F 1 9 7 6

Abonnement France .....	45 F
Membre scolaire .....	22 F
Abonnement Etranger .....	50 F
Changement d'adresse, inscription ou réintégration en sus .....	7 F

N.B. — Les virements à notre C.C.P. LYON 101-98 ou les chèques bancaires, doivent être rédigés au nom de la SOCIÉTÉ LINNÉENNE DE LYON.

**SOMMAIRE**

BECKER G. — Quelques intoxications fongiques inattendues vraisemblablement dues à un désherbant .....	342
BURNICHON H. — Observations de naissances de <i>Boa constrictor</i> en captivité ( <i>Constrictor constrictor</i> Linné, 1758) .....	343
PLANTE J. — Trois sous-espèces nouvelles de <i>Polymixis</i> Hübner d'Afrique du Nord (Lep. Noctuidae Cuculiinae) .....	347
RAYNAUD P. — Synopsis morphologique des larves de <i>Carabus</i> Lin. (Coléoptères Carabidae) connues à ce jour .....	349
TSACAS L. et DAVID J. — Les <i>Drosophilidae</i> (Diptera) de la Réunion et de l'île Maurice. II. Trois nouvelles espèces des genres <i>Drosophila</i> et <i>Zaprionus</i> .....	373
CHERMETTE A. — Un ingénieur des mines au XVIII <sup>e</sup> siècle: Johann Gottfried Schreiber (1746-1827) .....	XXXIII
CIANFARANI S. — Les Orchidées .....	XLII
JONARD H. — Excursion du Groupe de Roanne en Camargue — Pentecôte 1975 ..	XLV

Exolabre séparé par un sinus large et moyennement profond bordure antérieure à peine remontante puis normale à l'axe longitudinale; angle labial rectangulaire à sommet obtus, à la même hauteur que le sommet du rostre.

Mandibule assez longue, falciforme.

Terminal des labiaux court, non dilaté, mais bilobé et bicupulé, deux cupules sur un même plan; lobe externe des maxillaires très court.

Cerci, antennes, palpes et pattes longs.

Cerci très longs et grêles, deux épines plutôt après le milieu, distantes, inégales.

Lobes: au protelson longs et vastes, ogivaux; au telson presque rectangulaire (moins de 90°) à pointe très émoussée.

C. — S/G. PLATYCARABUS Morawitz

5. — SP. *fabricii* Panzer

68. — Planche n° 35 . . . . . ssp. *fabricii* Panzer

n. *poloniensis* Geh.

### SOUS-GROUPE III : CONIROSTRES

Mésolabre d'environ le tiers d'un exolabre. Rostre renflé, de forme conique, parfois entaillé au sommet, ou légèrement déhiscent. Exolabre *peu remontant; nettement lobulé.*

Palpes, antennes et pattes normaux. Terminal des labiaux dilaté en deux lobes plus ou moins divergents.

Tegmina plus ou moins larges, assez ou très recouvrants; lobes plutôt grands; au protelson arrondis ou semi-ogivaux; au telson plus ou moins échan-crés en forme de croissant à pointe plus ou moins prolongée et déversée, aiguë ou émoussée.

Cerci moyens, parfois un peu longs, mais jamais très longs et grêles, en général deux épines plus ou moins inégales.

A. — **Rostre conique, isocèle, renflé, à bords latéraux bien sinués, pointe non entaillée, assez aiguë.**

a) *Mandibules avec un renflement dans son arc interne :*

Sinus latéral étroit et profond; bords antérieurs des exolabres bien remontants (70/80°) puis obliquement convexes; lobule large, saillant, bien arrondi aux angles. Hypophyse dièdre sans hypodon.

Antennes et palpes faibles; terminal des labiaux assez dilaté en deux lobes légèrement séparés, deux cupules sur un même plan oblique.

Cerci très longs, régulièrement amenuisés, une seule épine longue, aiguë; la latérale bien plus réduite au sommet; au telson obtus (90/100°) à pointe mousse.

XII. — Genus SPHODRISTUS Thomson

5. — SP. *macrogenus* Chaudoir

69. — Planche n° 36 . . . . . ssp. *resplendens akkusiensis* Breun.

B. — **Rostre conique, équilatéral, renflé à pointe légèrement entaillée, parfois très faiblement bilobé, contours assez nets, parfois les flancs vaguement crantés (pérignitus).**

a) *Mandibules sans renflement dans son arc interne, ni bosse accessoire.*

Bordure antérieure de l'exolabre assez remontante, obliquement convexe, angle labial bien lobulé, légèrement extroversé.

Une hypophyse dièdre mais pas d'hypodon.

Palpes labiaux à sommet dilaté, deux lobes symétriques presque jointifs, deux cupules.

Lobes : au protelson moins longs que larges, plutôt ogivaux que bien arrondis ; au telson très échancrés.

Cerci de moyenne longueur, assez forts à la base, deux épines.

XXIX. — Genus *CHRYSOTRIBAX* Reitter

1. Disque sensiblement ovalaire avec sillons concentriques, deux faibles dépressions antérieures et deux aires discales finement chagrinées en forme de « haricot » tranchant nettement au milieu de la surface restante très rugueuse.

Tubercule sus-oculaire bien relevé et pointant en arrière.

Terminal des palpes labiaux en deux lobes distincts mais à peine séparés, deux cupules sur un même plan normal à l'axe longitudinal. Lobe externe des maxillaires court.

Cerci avec deux épines subégales, toutefois la supéro-interne est généralement plus forte.

Lobes : au protelson ogivaux, presque aussi longs que larges ; au telson légèrement échancrés avec pointe angulaire acuminée et saillante.

2. — SP. *hispanus* Fabricius

70. — Planche n° 37 . . . . ssp. **hispanus** Fab.

2. Disque semi-ovalaire avec sillons divergents, deux petites dépressions antérieures suivies d'aires discales semi-circulaires très finement chagrinées.

Tubercule sus-oculaire également saillant.

Terminal des palpes labiaux avec deux lobes à peine séparés ; deux cupules sur un même plan légèrement oblique. Lobe externe court.

Cerci avec deux épines, la supéro-interne mieux développée, mais différence moindre entre elles que chez *hispanus*.

Lobes : au protelson plus ou moins arrondis avec tendance à l'ogive ; au telson presque rectangulaire avec pointe bien acuminée.

1. — SP. *rutilans* Dejean

71. — Planche n° 38 . . . . a) ssp. **brevicollis** Lap.

3. Rostre analogue mais avec de légers crans sur les flancs. Disque sans dépressions antérieures, mais avec aires discales plus étendues occupant presque le tiers avant.

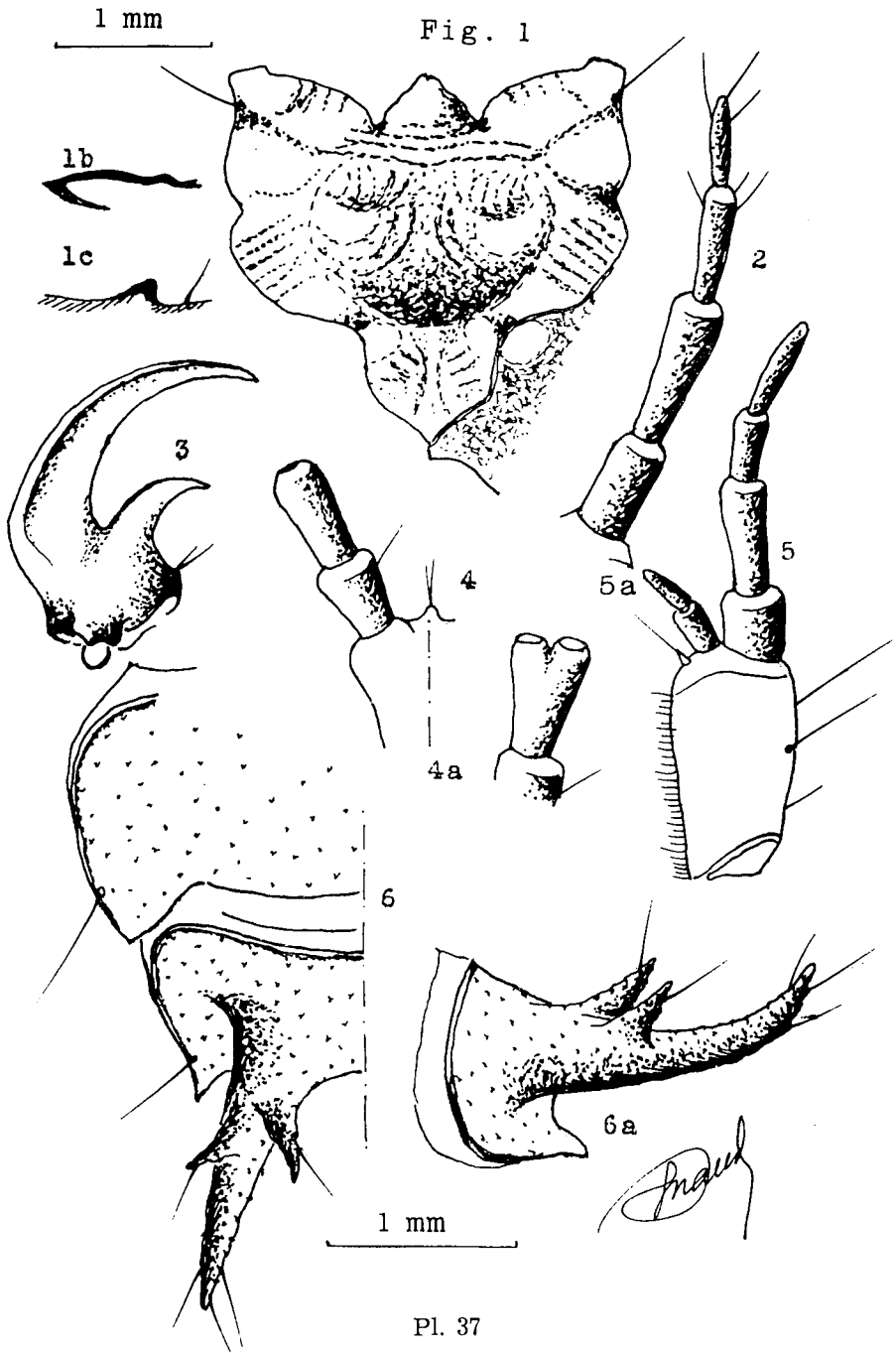
Tubercules sus-oculaires un peu moins saillants.

Terminal des palpes labiaux avec deux lobes à peine séparés, mais le secondaire bien en dessous du principal, de ce fait les deux cupules sont sur des plans à des hauteurs différentes. Lobe externe un peu plus long.

Cerci analogues. Lobes : au protelson de forme ogivale aussi long que large ; au telson presque rectangulaire mais avec pointe très acuminée et légèrement déversée.

1. — SP. *rutilans* Dejean

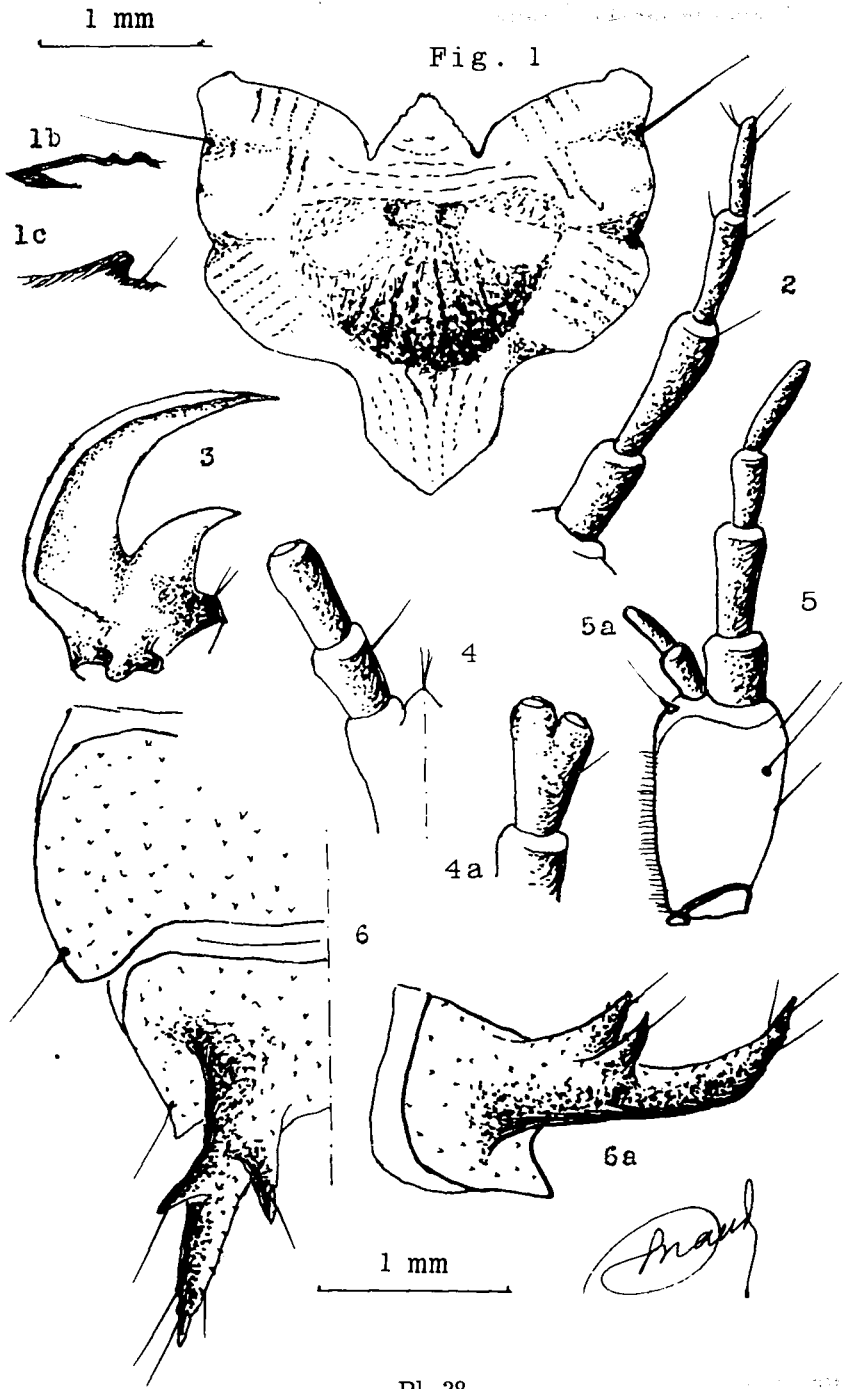
72. — Planche n° 39 . . . . b) ssp. **perignitus** Reitter



Pl. 37

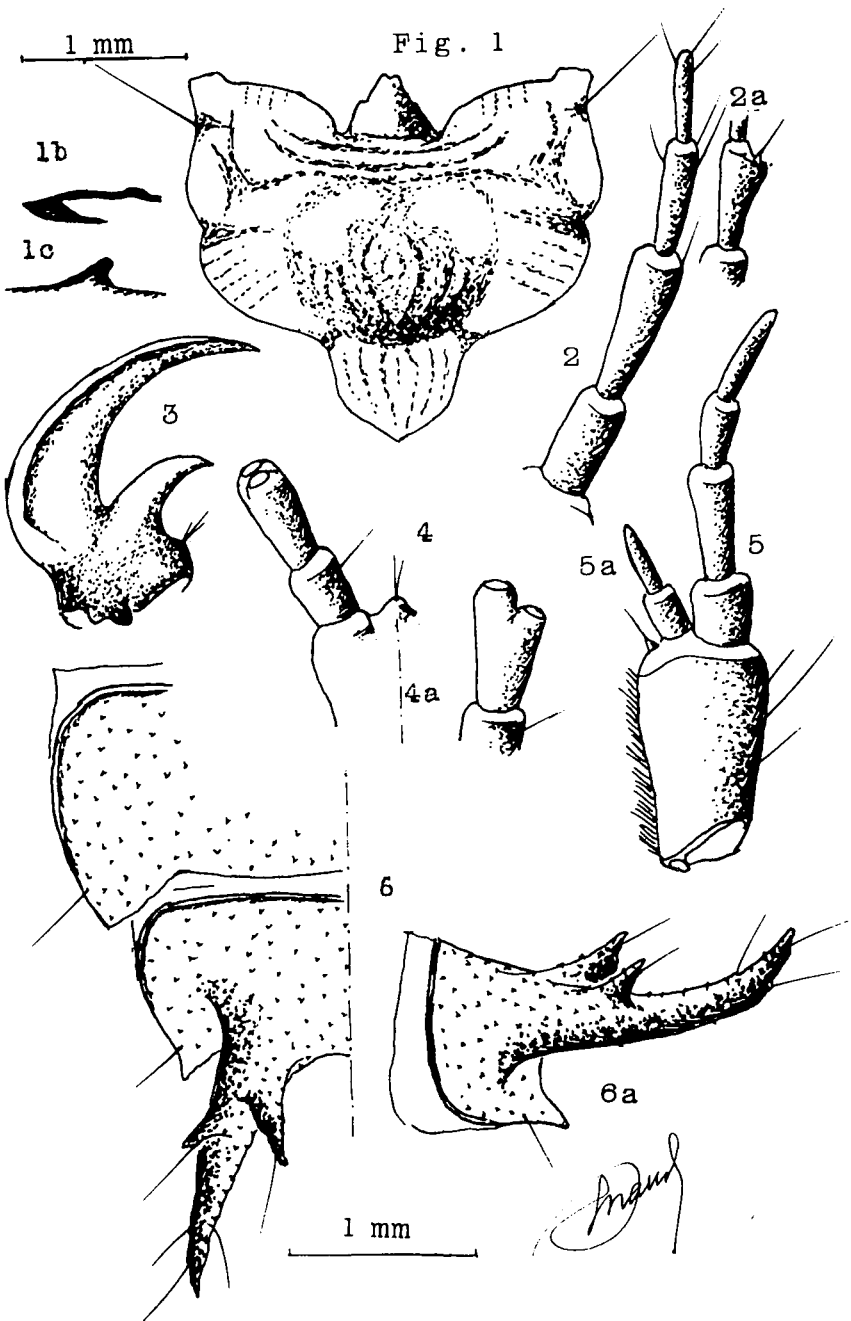
XXIX. Gen. CHRYSOCARABUS Reit. —

2. SP. HISPANUS Fabricius. — a) ssp. hispanus Fabr.



Pl. 38

XXIX. Genus CHRYSOTRIBAX Reitter. —  
 1. SP. RUTILANS Dejean. — a) ssp. brevicollis Lap.



Pl. 39

XXIX. Genus CHRYSOCARABUS Reit. —  
 1. SP. RUTILANS Dej. — b) ssp. *perignitus* Reitter.

P. RAYNAUD, Larves de Carabus — 4 bis

C. — **Rostre plus ou moins affaissé, sommet plutôt bilobé, échancré, ou déhiscent, avec flancs sinués, ondulés ou vaguement crantés ; sinus latéral évasé.**

Mandibules avec son arc interne renflé ou non. Pas de bosse accessoire.

Bords antérieurs des exolabres assez bien remontants ou très remontants, angle labial bien lobulé.

Hypophyse dièdre pourvue ou non d'un hypodon.

Palpes labiaux à sommet plus ou moins dilaté en deux lobes généralement dissymétriques. Lobe externe des palpes maxillaires assez diversifié.

Cerci de longueur moyenne, deux épines plutôt basales leur donnant un semblant de plus grande longueur à leur extrémité.

Lobes : au protelson généralement arrondis ; au telson plus ou moins angulaires et acuminés.

## XV. — Genus CHRYSOCARABUS Thomson

### I. — MANDIBULES AVEC L'ARC INTERNE LONGUEMENT RENFLÉ

A. — *Hypophyse dièdre sans hypodon :*

a) *Hypophyse renflée à la place de l'hypodon.*

Rostre avec bordures sinuées, légèrement affaissé, sommet assez bilobé. Sinus latéral profond, étroit ; bordure antérieure des exolabres d'abord bien relevée puis normale à l'axe, terminée par un lobule large et peu saillant.

Terminal des palpes labiaux bien dilaté, en deux lobes dissymétriques, divergents, deux cupules cependant sur un même plan oblique. Lobe externe des palpes maxillaires très court.

Cerci normaux, deux épines fortes subégales, plutôt médianes.

Lobes : au protelson angulaires, à sommet camus de longueur des 2/3 de leur largeur ; au telson échancrés, rectangulaires avec pointe légèrement acuminée.

A. — S/G. SELLAECARABUS Sturani

1. — SP. *olympiae* Sella

73. — Planche n° 40 . . . . . ssp. **olympiae** Sel.

b) *Hypophyse normale sans hypodon.*

1. Rostre légèrement affaissé avec renflements latéraux mieux accusés, sommet légèrement échancré. Bordure antérieure de l'exolabre arquée remontante obliquement, lobule normal saillant.

Terminal des labiaux à peine dilaté, mais deux lobes séparés, et deux cupules sur un même plan normal à l'axe.

Cerci normaux, deux épines médianes la supéro-interne la plus forte.

C. — S/G. CHRYSOCARABUS Thomson

1. — SP. *lineatus* Dejean

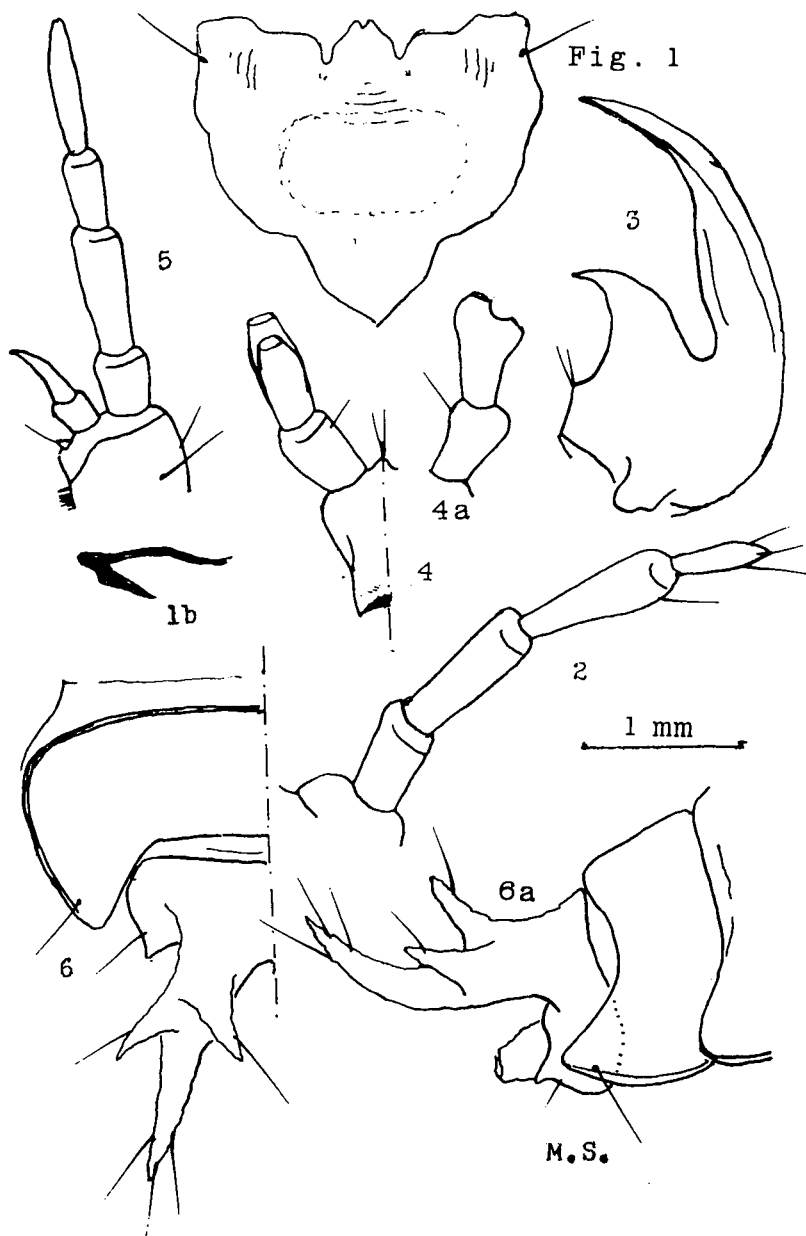
74. — Planche n° 41 . . . . . a) ssp. **lineatus** Dej.

2. Rostre peu ou pas affaissé, sans renflements latéraux marqués. Disque sillonné sans aires discales prononcées.

1. — SP. *lineatus* Dej.

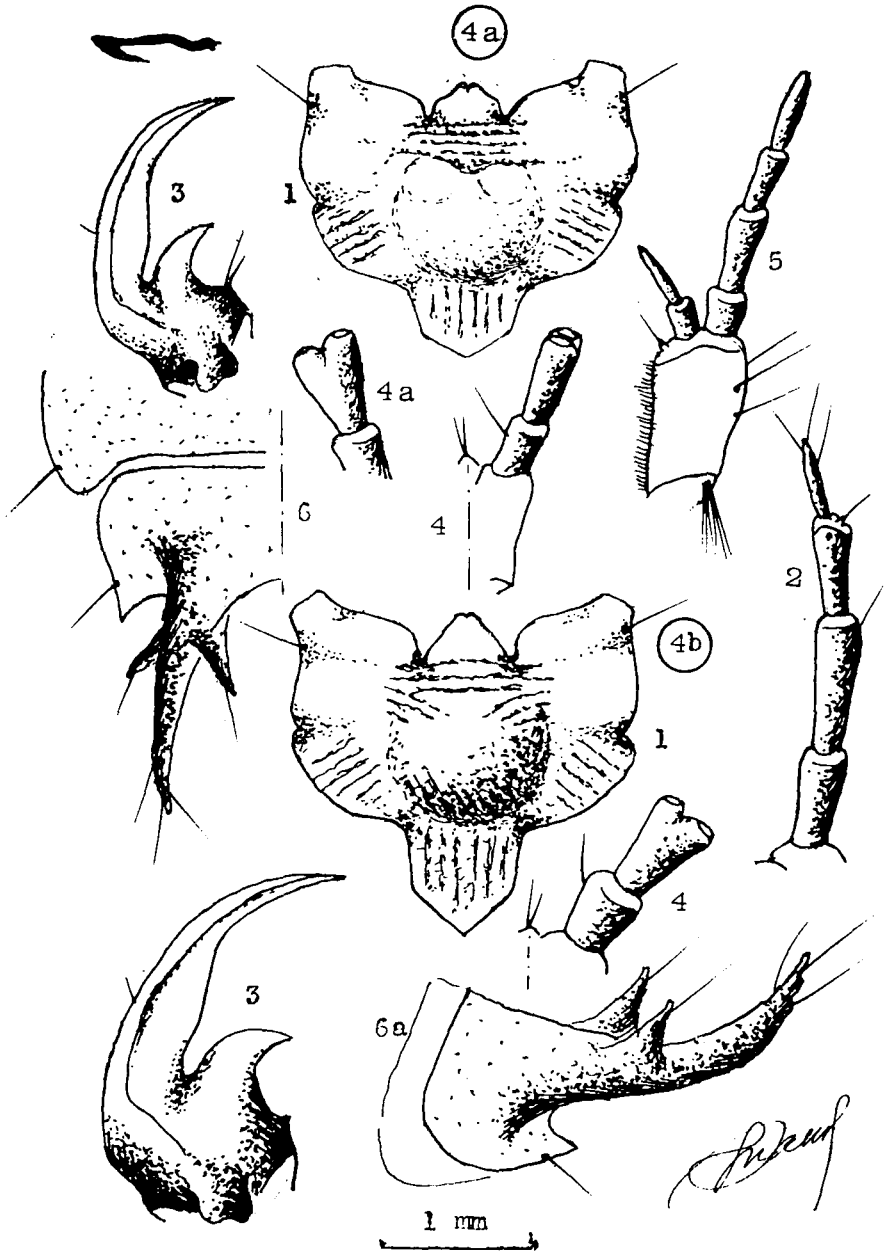
75. — Planche n° 41 . . . . . b) ssp. **troberti** v. **ursuius** Lap.

3. Rostre non affaissé, bordures latérales sans renflements, à peine sinuées ou non, peu entaillé ou non ; sinus latéral assez vaste et profond, bordure antérieure presque normale à l'axe ; lobule légèrement déversé.



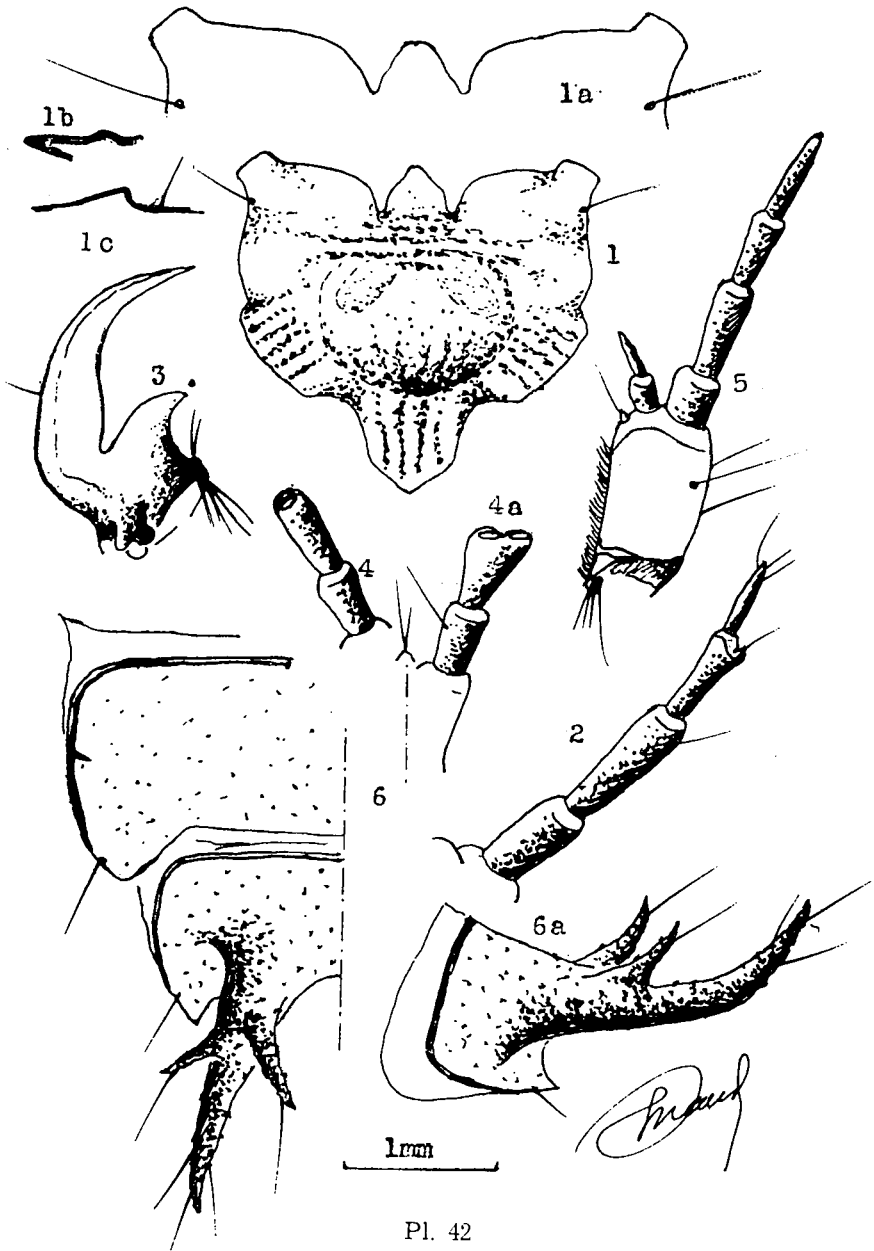
Pl. 40

XV. Genus *CHRYSOCARABUS* Thomson. — A. S/G. *SELLAECARABUS* Sturani. —  
1. SP. *OLYMPIAE* Sella.



Pl. 41

XV. C. S/G. CHRYSOCARABUS Thomson. — 4. SP. LINEATUS Dejean. —  
 a) ssp. lineatus Dej. b) ssp. troberti v. ursuius Lap.



Pl. 42

XV. C. S/G. CHRYSOCARABUS Thomson. —  
3. SP. SPLENDENS Olivier. — c) ssp. splendens Ol.

Terminal des palpes labiaux court, légèrement dilaté deux lobes presque jointifs, deux cupules sur un plan légèrement oblique. Lobe externe des maxillaires court.

Cerci forts à leur base, puis normaux, deux épines longues, grêles, inégales.

Lobes : au protelson vastes plus courts que larges, assez arrondis ; au telson angulaires à pointe acuminée.

2. — SP. *splendens* Olivier

76. — Planche n° 42 . . . . . ssp. **splendens** Oliv.

4. Rostre peu ou pas bilobé ou entaillé.

Terminal des labiaux analogue. Tubercule sus-oculaire plus saillant.

Mandibules un peu plus courtes, plus falciformes au sommet, renflement de l'arc interne moins apparent.

Disque avec deux aires lisses, finement chagrinées, de forme arrondie.

2. — SP. *splendens* Oliv.

77. — . . . . . ssp. **ammonius** Lap.

5. Rostre légèrement bilobé et entaillé, bords latéraux légèrement ondulés en forme de crans obsolètes.

Terminal des labiaux dilaté, deux lobes faiblement dissymétriques, deux cupules sur un même plan. Lobe externe des maxillaires filiforme.

Tubercule sus-oculaire saillant.

Cerci normaux, deux épines médianes, moyennement fortes, subégales.

Lobes : au protelson plus longs que larges, arrondis ; au telson angulaires avec pointe acuminée légèrement déversée.

2. — SP. *splendens* Oliv.

78. — . . . . . ssp. *vittatus*

var. **pinetorum** Lap.

B. — *Hypophyse dièdre avec un hypodon net et aigu, mais non visible de dessus.*

a) Rostre peu ou pas affaissé, non sinué, pointe à peine entaillée.

Terminal des labiaux à peine dilaté, deux lobes presque jointifs, deux cupules sur un même plan normal à l'axe. Lobe externe des maxillaires assez long.

Cerci assez forts à la base, longuement amenuisés, deux épines légèrement inégales, plutôt basales, la supéro-interne la plus forte.

Lobes : au protelson bien plus courts, environ 1/3 de la largeur, assez arrondis avec une tendance à la bordure postérieure à réduire sa convexité ; au telson échancrés avec une pointe plutôt émoussée.

3. — SP. *lateralis* Chevrolat

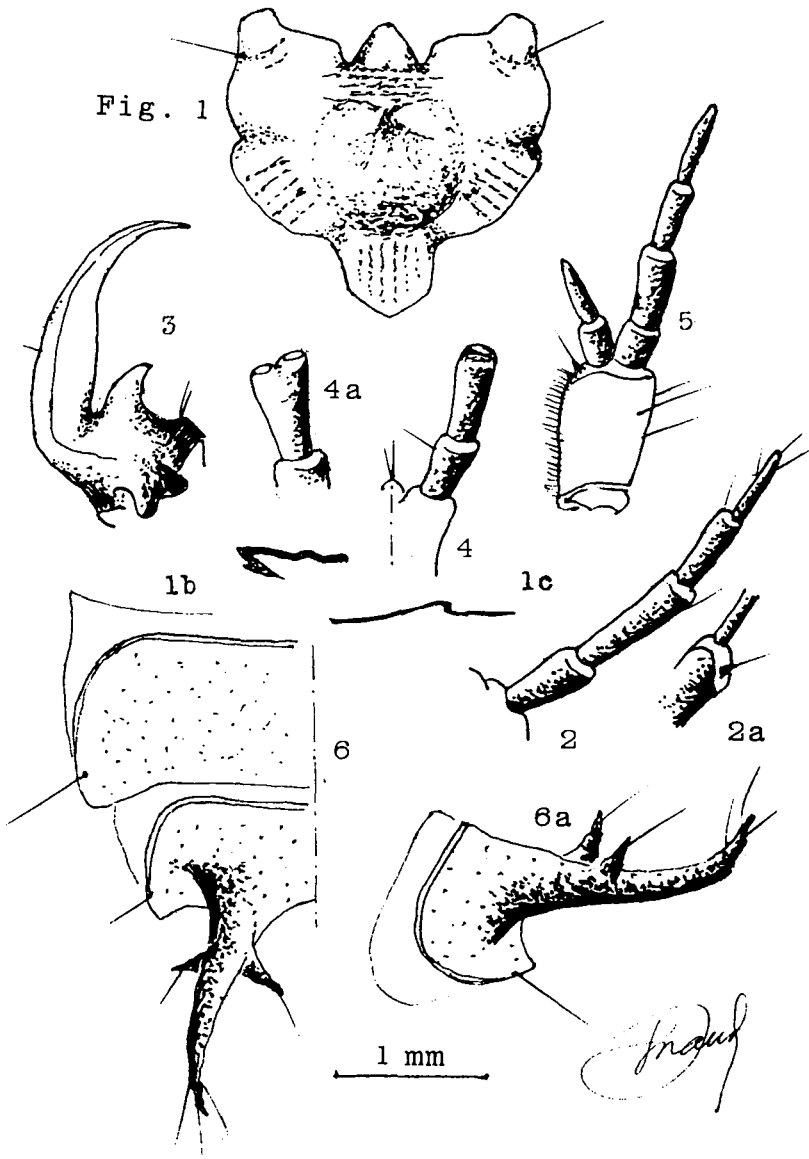
79. — Planche n° 43 . . . . . a) ssp. **lateralis** Chev.

## II. — MANDIBULES SANS RENFLEMENT DANS LEUR ARC INTERNE

A. — *Hypophyse dièdre sans hypodon.*

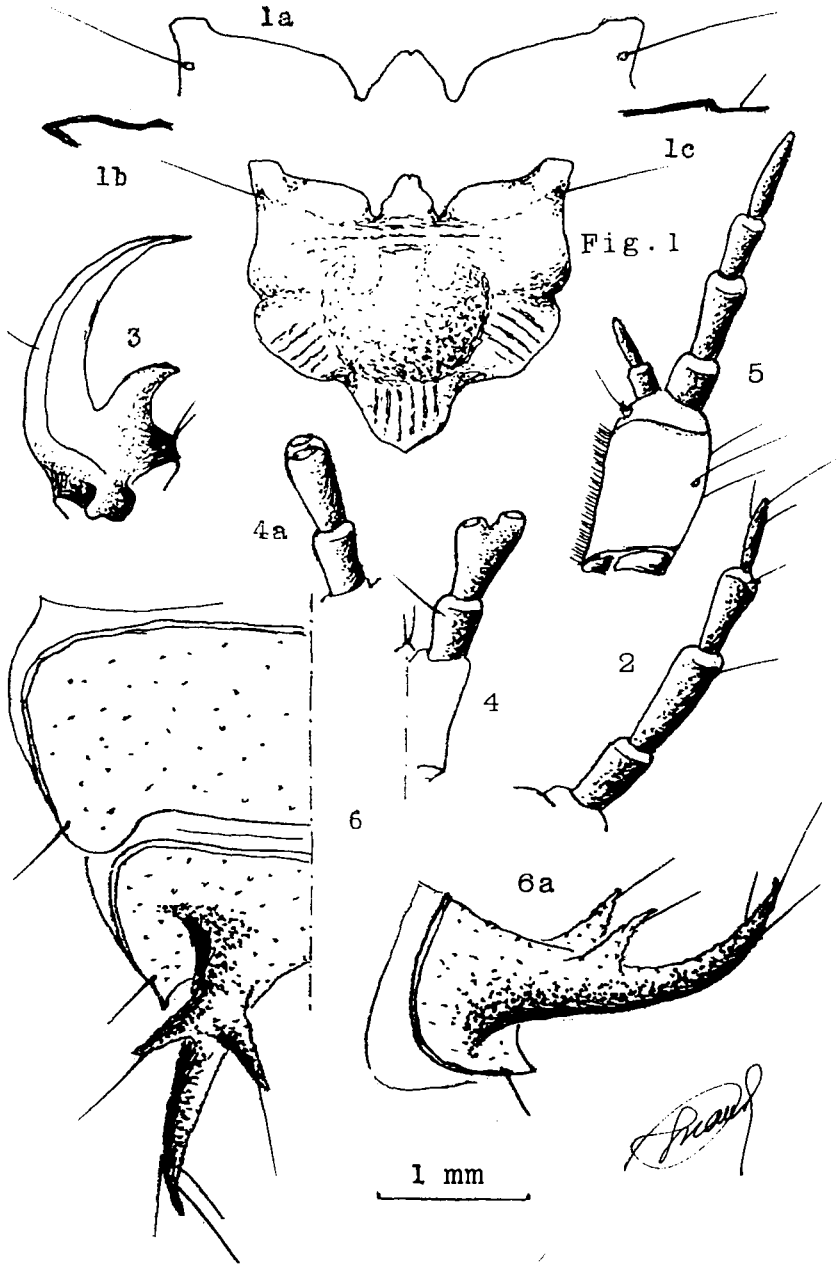
a) Rostre en général plus ou moins affaissé, renflé, à sommet bilobé par une entaille nette plus ou moins large et profonde ; côtés sinués et ondulés.

Terminal des labiaux bien dilaté, divisé en deux lobes distincts, divergents, de longueur inégale, deux cupules sur un même plan oblique. Lobe externe des maxillaires court.



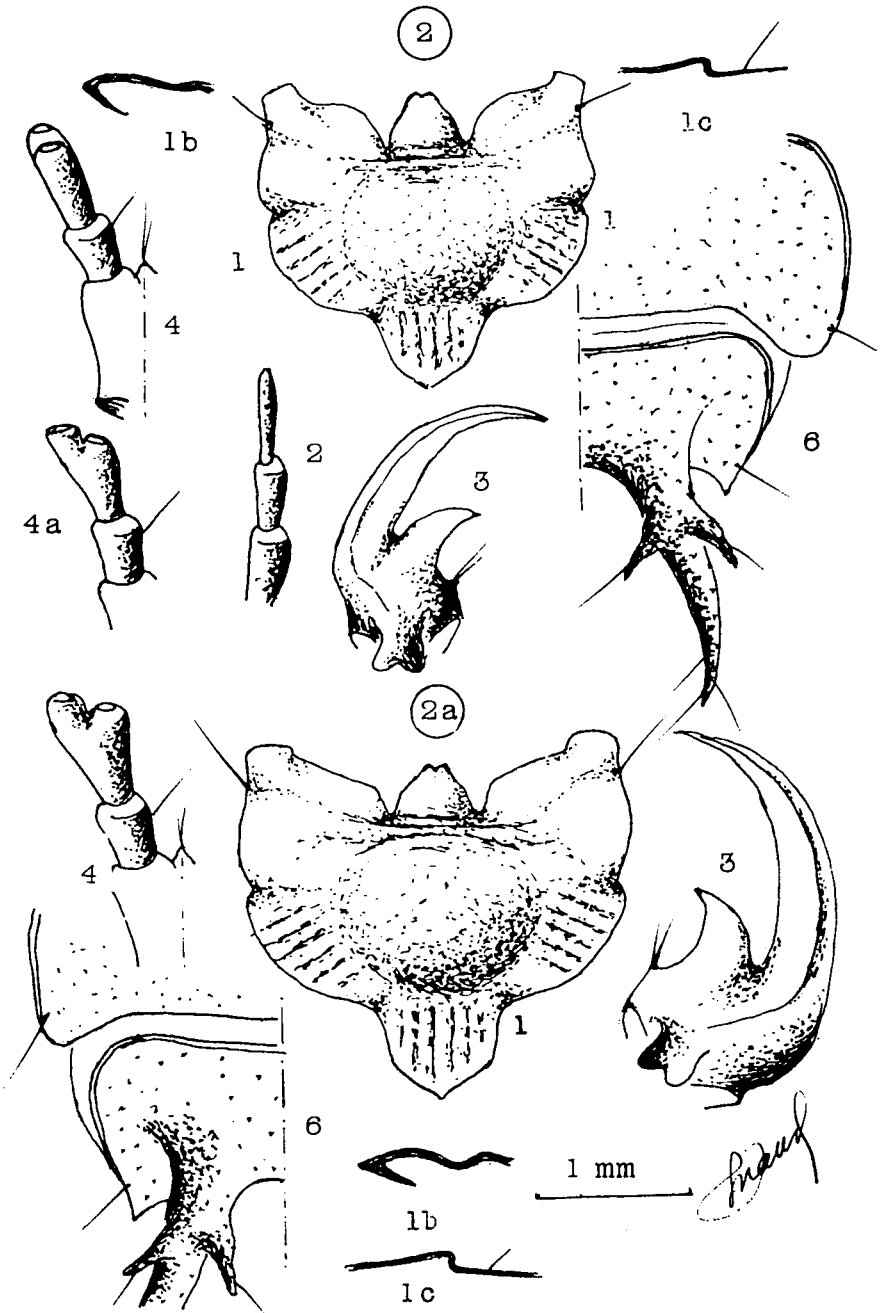
Pl. 43

XV. C. S/G. CHRYSOCARABUS Thomson. —  
5. SP. LATERALIS Chevrolat. — a) ssp. *lateralis* Chev.



Pl. 44

XV. Genus CHRYSOCARABUS Thomson. — B. S/G. DYSMICTOCARABUS Puissegur. —  
 1. SP. SOLIERI Dej.



Pl. 45

XV. D. S/G. DYSEICTOCARABUS Puissegur. —  
 2. SP. CLAIRI Gehin et 2a. ssp. bonnetianus Colas.

Cerci normaux, légèrement divergents, deux épines plutôt basales, subégales.

Lobes : du protelson courts, bien arrondis ; du telson échancrés avec pointe bien acuminée, étirée.

B. — S/G. DYSMICTOCARABUS Puisségur

1. — SP. *solieri* Dej.

80. — Planche n° 44 . . . . a) ssp. *solieri* Dej.

1. — Même type larvaire que *solieri* mais de taille plus grande, toutefois le terminal des labiaux mieux dilaté présentant cependant deux cupules presque jointives sur deux plans différents : l'un normal, l'autre oblique.

2. — SP. *solieri* Dej.

81. — . . . . . ssp. *liguranus* Breuning

2. — *Rostre un peu plus fort, à côtés moins sinués, sommet bilobé, bien entaillé.*

Mandibule quoique considérée sans renflement se rapproche de la forme de celle d'*olympiae*, mieux falciforme à son extrémité.

Terminal des labiaux dilaté, deux lobes divergents bien séparés, deux cupules sur des plans de hauteur différente mais sensiblement parallèles.

Cerci assez longs et assez forts, deux épines subégales.

Lobes : au protelson très arrondis moins longs que larges, au telson bien échancrés à pointe acuminée saillante.

2. — SP. *clairi* Gehin

82. — Planche n° 45 . . . . a) ssp. *clairi* Geh.

3. — *Rostre également et proportionnellement plus fort, plus nettement bilobé, plus largement entaillé.*

Mandibule avec arc interne normal ; allongée régulièrement falciforme.

Cerci plus forts et épines mieux dissemblables.

Lobes : au protelson arrondis mais plus courts et plus évasés ; au telson un peu moins échancrés.

2. — SP. *clairi* Gehin

83. — Planche n° 45 . . . . b) ssp. *bonnetianus* Colas

B. — *Hypophyse dièdre avec hypodon plus ou moins fort, sous-jacent, non visible de dessus.*

a) Mésolabre valant les 3/4 d'un exolabre. Rostre très large, affaissé, sinué et renflé latéralement, sommet largement bilobé par une entaille bien prononcée.

Mandibule sans trace de renflement, en arc régulier assez peu falciforme.

Terminal des labiaux dilaté en deux lobes assez jointifs, deux cupules sur un même plan à peine oblique. Lobe externe des maxillaires court.

Cerci normaux, de moyenne longueur, deux épines plutôt médianes, subégales, toutefois la supéro-interne la plus forte.

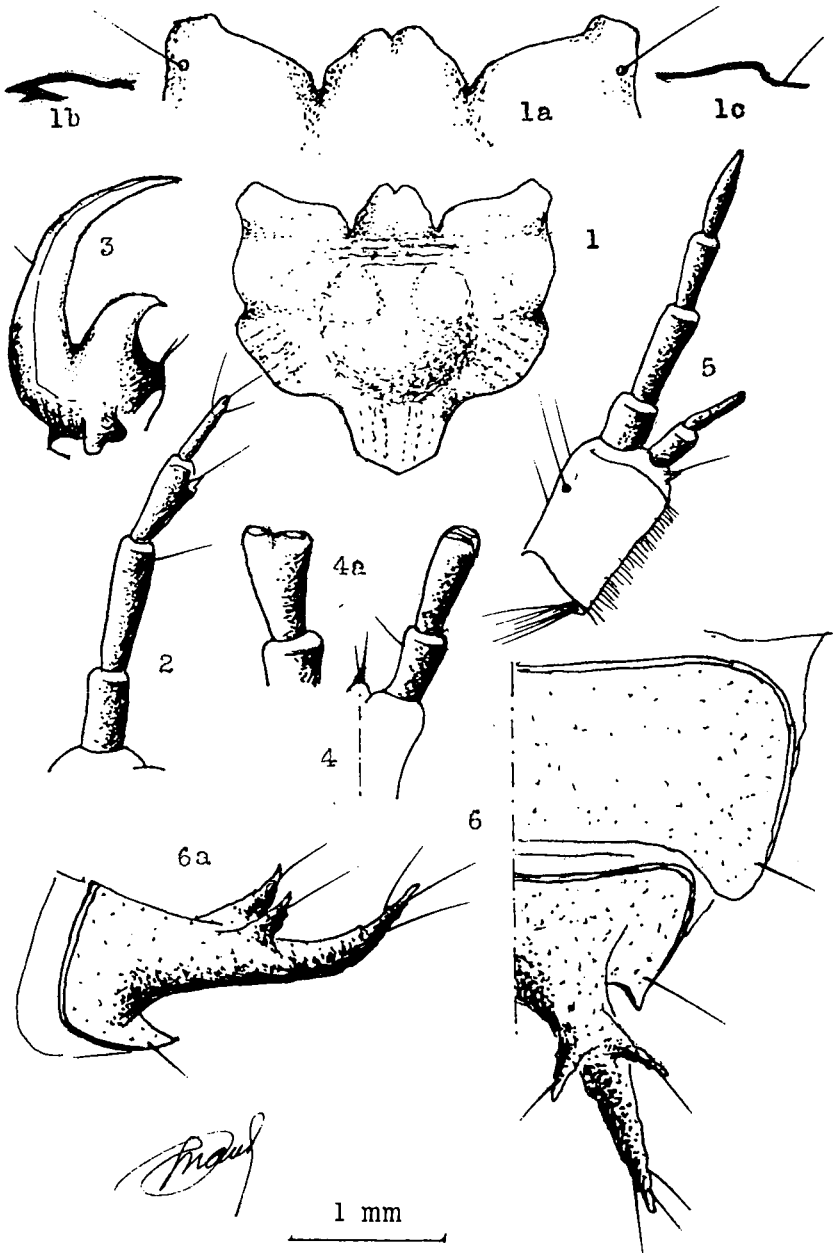
Lobes : du protelson, courts, de longueur de moitié environ de leur largeur ; au telson, bien échancrés à pointe acuminée saillante.

XV. — Genus CHRYSOCARABUS Thomson

C. — S/G. CHRYSOCARABUS Th.

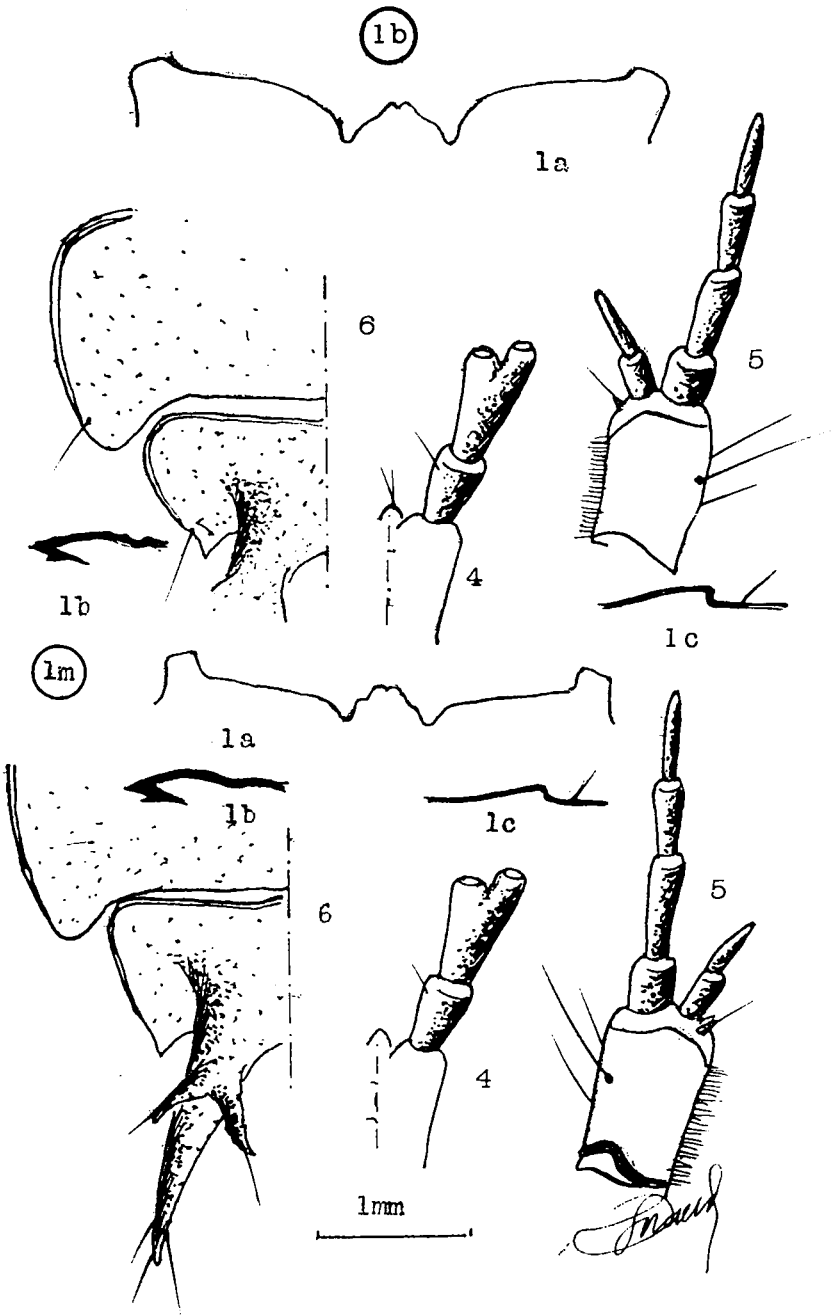
4. — SP. *auronitens* Fabricius

84. — Planche n° 46 . . . . a) ssp. *auronitens* Fab.



Pl. 46

XV. C. S/G. CHRYSOCARABUS Thomson. —  
1. SP. AURONITENS Fabricius. — a) ssp. *auronitens* Fabr.



Pl. 47

XV. C. S/G. CHRYSOCARABUS Thomson. —

1. SP. AURONITENS Fabricius. — b) ssp. subfestivus Oberthur m. putzeysi Mors.

1. — Forme et aspect général semblable mais dont le rostre mieux sinué comporte un renflement plus accusé rappelant des dents latérales obsolètes.

Terminal des labiaux en deux lobes bien distincts sur des plans à des niveaux différents et légèrement obliques.

Lobe externe des maxillaires court.

Lobes décourants analogues.

C. — S/G. CHRYSOCARABUS Thomson

1. — SP. *auronitens* Fabr.

85. — Planche n° 47 . . . . . var. **putzeysi** Mors.

2. — Larves presque en tous points analogues, toutefois :

Terminal des labiaux dilaté en deux lobes bien distincts et divergents, deux cupules sur des plans à des niveaux différents.

Lobe externe des maxillaires plus long.

C. — S/G. CHRYSOCARABUS Thomson

1. — SP. *auronitens* Fabr.

86. — . . . . . ssp. **subfestivus** Oberth.

3. — Larves avec hypodon plus réduit que chez *auronitens*.

Rostre un peu moins affaissé et en général dépourvu de sinuosités latérales, sommet camus légèrement entaillé, non bilobé comme *auronitens*.

Terminal des palpes labiaux légèrement dilaté en deux lobes assez jointifs, deux cupules sur un même plan oblique. Lobe externe des maxillaires court.

4° article des antennes digitiforme, très long et très grêle.

Cerci légèrement plus faibles qu'*auronitens* et plus courts, deux épines presque au milieu, subégales.

Lobes : au protelson courts, larges un peu en anse de panier ; au telson échancrés, angulaires à pointe assez bien acuminée.

1. — SP. *auronitens* Fabr.

87. — Planche n° 48 . . . . . d) ssp. **festivus** Dej.

4. — Larve sensiblement semblable à *auronitens* type, toutefois avec le rostre non entaillé à la pointe et aplati, peu ou non renflé ; de plus avec le 4° article des palpes plus longuement digitiformes.

1. — SP. *auronitens* Fabricius

88. — . . . . . f) ssp. **kraussi** Lapouge

5. — Larves analogues sur bien des points, cependant les cerci aussi longs mais un peu plus grêles et comportant deux épines plutôt basales.

De plus les lobes du telson sont mieux échancrés en dedans.

1. — SP. *auronitens* Fabr.

89. — . . . . . e) ssp. **escheri** Pall.

b) Mésolabre d'environ les 3/4 d'un exolabre : Rostre affaissé ; renflements latéraux bien marqués mais non en forme de cran ; bordure antérieure des exolabres bien remontants, lobule dépassant le sommet du rostre.

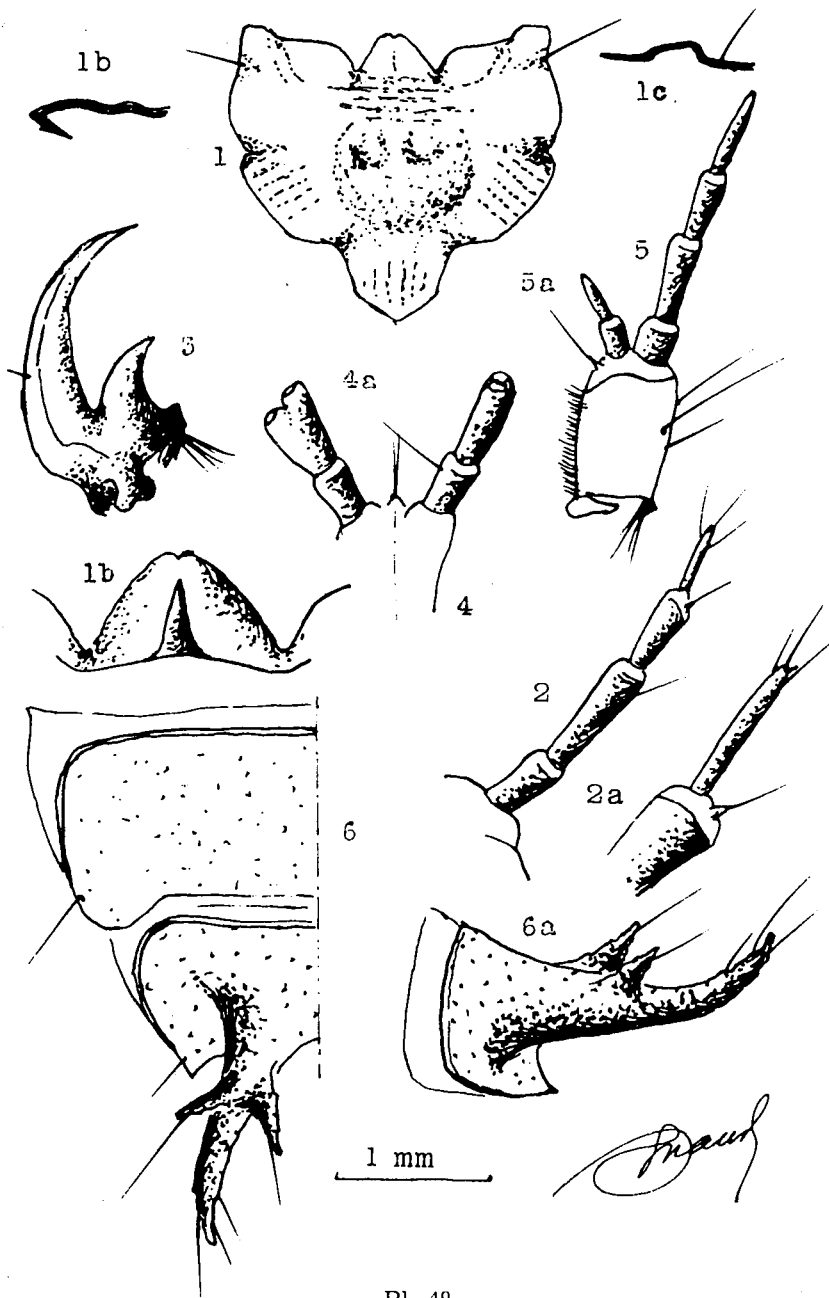
Terminal des labiaux dilaté, deux lobes à peine jointifs, deux cupules sur un même plan normal. Lobe externe des maxilles long.

Cerci moyens, assez forts de la base, bien amenés courbés au bout, deux épines subégales.

Lobes : au protelson presque aussi longs que larges avec tendance à être ogivaux ; au telson échancrés, en forme de croissant avec pointe bien acuminée.

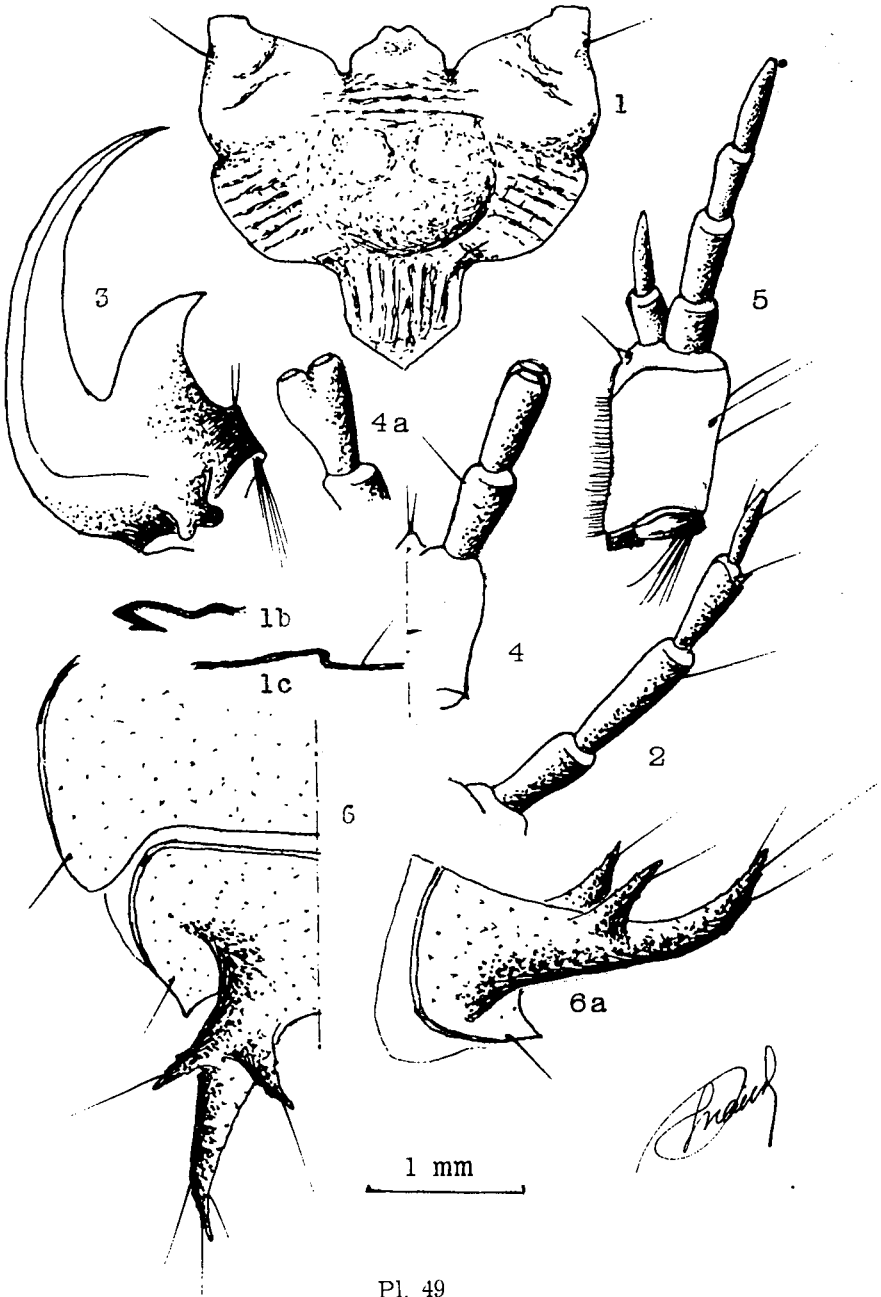
2. — SP. *punctatoauratus* Germ.

90. — Planche n° 49 . . . . . e) ssp. **barthei** Lap.



Pl. 48

XV. C. S/G. CHRYSOCARABUS Thomson.  
 1. SP. AURONITENS Fabr. — d) ssp. *festivus* Dejean.



Pl. 49

XV. C. S/G. CHRYSOCARABUS Thomson. —  
2. SP. PUNCTOAUURATUS Germar. — e) ssp. *barthei* Lap.

1. — Terminal des labiaux dilaté, deux lobes distants deux cupules sur un même plan oblique.

Lobes : au telson en forme de croissant, bien échancré et pointe bien acuminée.

Tubercule sus-oculaire bien saillant.

2. — SP. *punctatoauratus* Germ.

a) ssp. *punctatoauratus*

91. — Planche n° 50 ..... var. **farinesi** Dej.

2. — Terminal des labiaux de même forme mais :

Lobes du telson peu échancrés, pointe obtuse non acuminée.

Tubercule sus-oculaire peu saillant.

2. — SP. *punctatoauratus* Germ.

92. — Planche n° 50 ..... b) ssp. **boscensis** Nicolas

C. — *Hypophyse dièdre avec hypodon sous-jacent plus ou moins bien développé, non visible de dessus.*

a) *Rostre plus ou moins ogival, parfois affaissé jusqu'à semi-circulaire, avec sommet entaillé ou non.*

D'un coloris noir mais pour certains S/G. avec la tête plus ou moins rouge brique ou clair, parfois également le telson.

Mésolabre moindre ou tout au plus égal au tiers d'un exolabre.

Mandibules assez longues plus ou moins falciformes parfois seulement au sommet, avec l'arc interne renflé ou non.

Généralement un hypodon. Palpes, antennes et pattes longs.

Terminal des labiaux dilaté, deux lobes plus ou moins divergents ou dissymétriques.

Cerci assez longs plus ou moins forts et amenuisés, deux épines parfois très inégales, la latérale souvent absente.

Tegmina assez vastes et recouvrants. Lobes arrondis, échancrés au telson.

VII. — Genus MEGODONTUS Solier

I. — *Mandibule comportant un renflement dans son arc interne :*

1. — Tête rougeâtre. Rostre ogival, renflé légèrement entaillé et baveux au sommet.

Terminal des labiaux dilaté mais les deux lobes peu distants, divergents, deux cupules sur des plans obliques différents.

Cerci à une seule épine forte et longue, l'externe réduite à un simple bourgeon sétigère.

Lobes : du protelson aussi longs que larges, bien arrondis au telson échancrés légèrement acuminés.

A. — S/G. MEGODONTUS Sol.

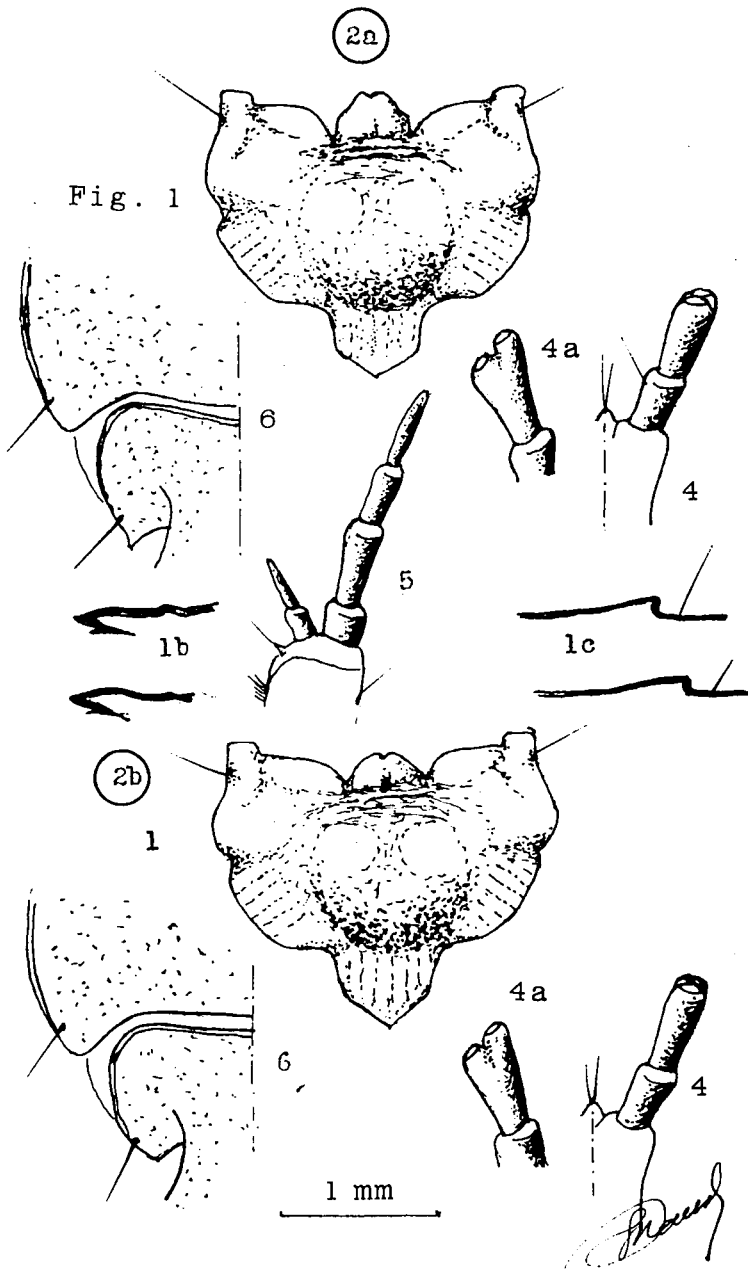
1. — SP. *purpurascens* Fabricius

93. — ..... a) ssp. **purpurascens** Fab.

2. — Comme *purpurascens aurichalceus* mais le terminal des palpes labiaux mieux élargi, ses lobes moins séparés ; deux cupules sur des plans différents : l'un normal, l'autre oblique.

2. — SP. *purpurascens* Fabr.

94. — ..... ssp. **bicinctus** Born



Pl. 50

XV. C. S/G. CHRYSOCARABUS Thomson. — 2. SP. PUNCTATO AURATUS Germar. —  
a) ssp. punctato v. farinesi Dej. b) ssp. boscensis Nicolas.

3. — Tête d'un rouge sombre. Rostre ogival, renflé, non entaillé au sommet, obtus.

Terminal des labiaux bien dilaté en deux lobes distants et divergents, deux cupules sur des plans de hauteur différente.

Cerci moyennement longs et forts, deux épines médianes assez distantes, très inégales, la supéro-interne deux fois plus forte que la latérale.

Lobes : du protelson plus longs que larges, bien arrondis ; au telson assez échancrés à pointe juste aiguë.

1. — *SP. purpurascens* Fabricius

95. — Planche n° 51 ..... b) ssp. **aurichalceus** Kraatz.

4. — Tête d'un marron sombre. Rostre ogival, non entaillé, seulement un peu baveux.

Terminal des labiaux à peine dilaté, deux lobes jointifs, deux cupules sur des plans symétriquement obliques.

Cerci normaux, une seule épine nette, de longueur moyenne, l'externe disparue, ou tout au moins représentée par un faible bourgeon sétigère.

Lobes : au protelson un peu moins longs que larges ; au telson échancrés en forme de croissant avec pointe assez acuminée.

1. — *SP. purpurascens* Fabricius

96. — ..... c) ssp. **mülleri** Haury

5. — Tête rougeâtre. Rostre ogival entaillé ; sinus latéral obsolète, bordure antérieure de l'exolabre légèrement oblique à peine sinuée, lobule net, bien saillant.

Terminal des labiaux dilaté en deux lobes distants, deux cupules sensiblement sur un même plan oblique.

Cerci assez forts, divergents, épine supéro-interne longue, assez grêle ; l'externe très réduite, le plus souvent à un simple bourgeon sétigère.

Lobes : au protelson aussi longs que larges sinon plus, bien arrondis ; au telson bien échancrés, à pointe normalement acuminée.

2. — *SP. violaceus* Linné

97. — ..... a) ssp. **violaceus** Lin.

6. — Tête d'un testacé rougeâtre. Rostre affaissé, à bords latéraux sinués, sommet entaillé.

Mandibules assez longues, presque droites à la base de leur arc interne, par suite de réduction du renflement caractéristique.

Terminal des labiaux dilaté, deux lobes bien divergents, deux cupules sur des plans différents, symétriquement obliques.

2. — *SP. violaceus* Linné

98. — ..... ssp. **crenatus** Sturm

7. — Comme *crenatus* ci-dessus mais l'oblitération du renflement de l'arc interne un peu plus accusée, sans être nulle.

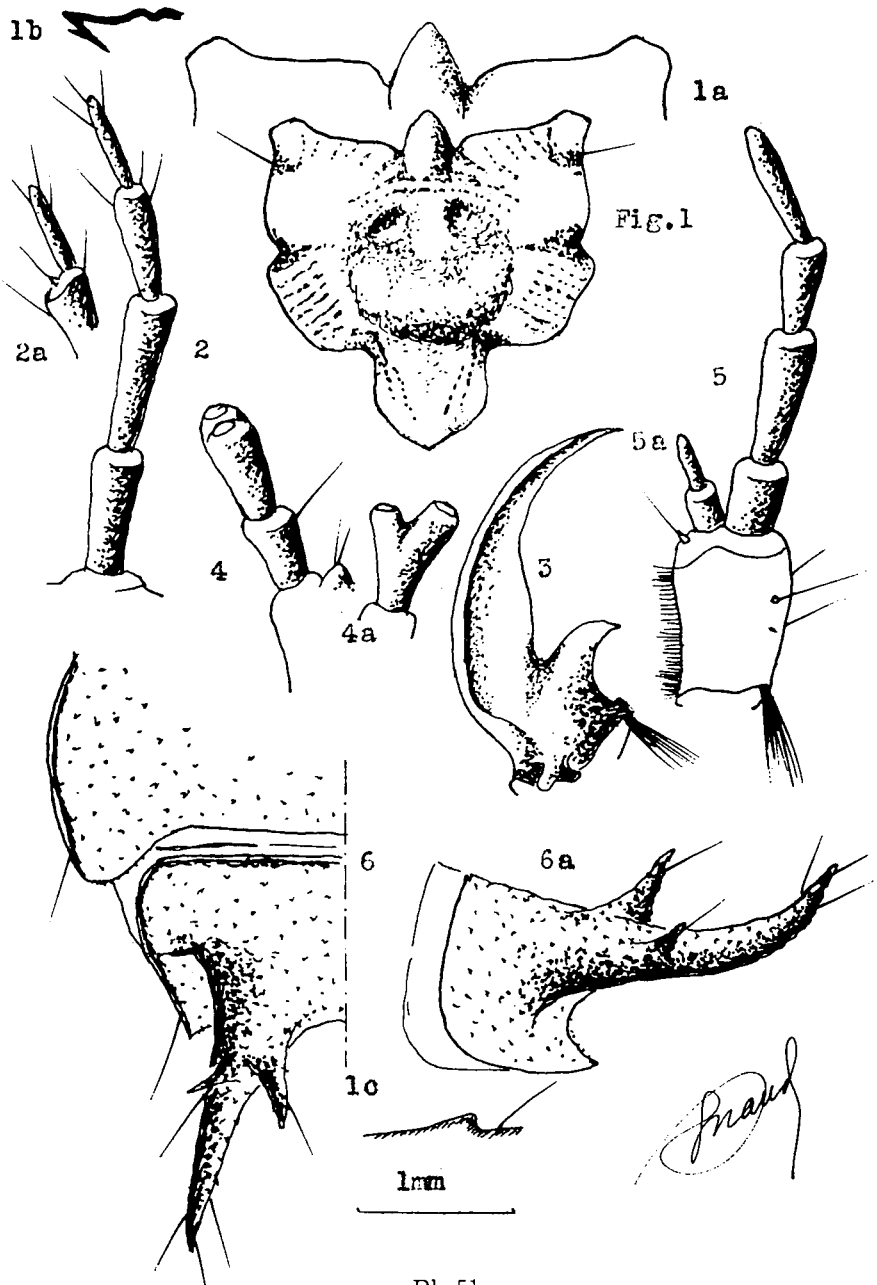
Terminal des labiaux dilaté, deux lobes, l'un dépassant l'autre assez sensiblement, deux cupules sur des plans parallèles de hauteur différente.

Cerci longs et grêles, épine supéro-interne longue, externe nulle, ou en simple bourgeon.

Lobes du telson échancrés à pointe mousse.

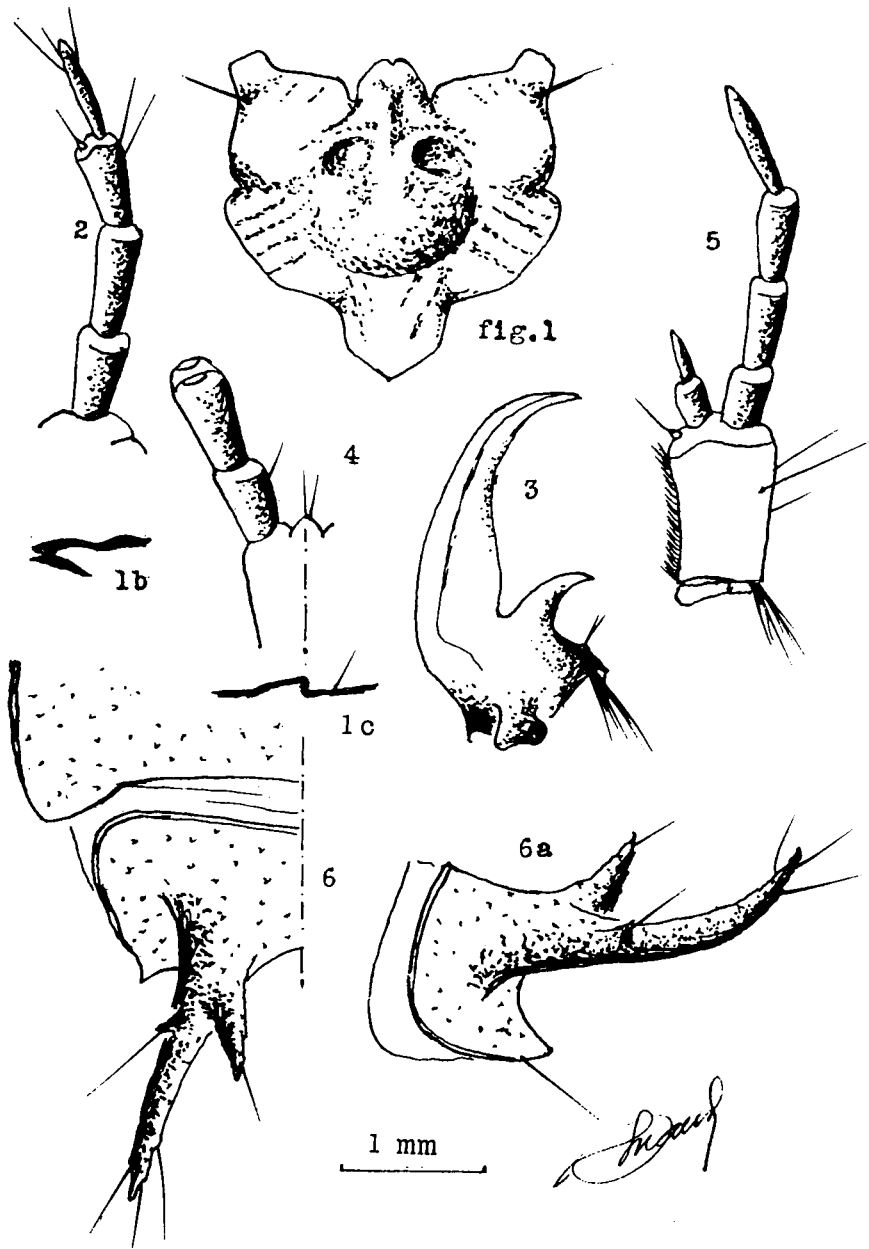
2. — *SP. violaceus* Linné

99. — ..... ssp. **subcrenatus** Gehin



Pl. 51

VII. A. S/G. MEGODONTUS Solier. — 1. SP. VIOLACEUS Linné. —  
a) ssp. *purpurascens* n. *aurichalceus* Kraatz.



Pl. 52

VII. A. S/G. MEGODONTUS Solier. — 3. SP. CROATICUS Dejean. ssp. *croaticus* Dej.

(à suivre).