

Abonnement 40 F

Le numéro 8 F

BULLETIN MENSUEL
DE LA
SOCIÉTÉ LINNÉENNE DE LYON

FONDÉE EN 1822

RECONNUE D'UTILITE PUBLIQUE PAR DECRET DU 9 AOUT 1937
des SOCIÉTÉS BOTANIKQUES DE LYON, D'ANTHROPOLOGIE ET DE BIOLOGIE DE LYON
REUNIES
et de leurs GROUPES REGIONAUX : ROANNE, VALENCE, etc.

Siège social et Secrétariat général : 33, rue Bossuet, 69006 Lyon

TRESORERIE :

Abonnement France	40 F
Membre scolaire	20 F
Abonnement Etranger	45 F
Changement d'adresse, inscription ou réintégration en sus	6 F

N.B. — Les virements à notre C.C.P. LYON 101-98 ou les chèques bancaires, doivent être rédigés au nom de la SOCIÉTÉ LINNÉENNE DE LYON.

SOMMAIRE

TSACAS L. et DAVID J. — Les <i>Drosophilidae</i> (Diptera) de l'île de la Réunion et de l'île Maurice. I. Deux nouvelles espèces du genre <i>Drosophila</i>	134
BERTHET P. et DUTARTRE G. — Présence de <i>Trientalis europaea</i> L. dans la partie méridionale de la chaîne du Jura	144
BUSSY J. — Notes écologiques sur l'hibernation du lérot (<i>Eliomys quercinus</i>)	148
DUFAY Cl. — <i>Agrochola wautieri</i> n. sp., espèce méconnue de Macédoine (<i>Lep., Noctuidae Cucullinae</i>)	150
LEBRETON Ph. — Compte rendu ornithologique annuel de l'automne 1972 à l'été 1973 dans la région Rhône-Alpes (suite)	154

**AGROCHOLA WAUTIERI N. SP., ESPECE MECONNUE DE MACEDOINE
(LEP., NOCTUIDAE CUCULLINAE) ¹**

par Cl. DUFAY.

Résumé. — *Agrochola wautieri* n. sp., espèce confondue jusqu'à présent avec *Agrochola lactiflora* Drdt. d'Anatolie orientale, est décrit d'après une série d'exemplaires capturés en Macédoine yougoslave. Il s'agit très probablement d'un endémique de cette région, comme d'autres *Agrochola* découverts il y a quelques années.

Agrochola lactiflora, décrit par DRAUDT en 1934 d'après un exemplaire mâle de Diyarbakir (Anatolie orientale), a été signalé en Macédoine yougoslave, dans les régions d'Ohrid et de Kavadarci (R. PINKER, 1956 ; J. THURNER, 1964). Mais ayant capturé au cours du mois de septembre 1974 dans les environs d'Ohrid quelques *Agrochola* (3 ♂ et 3 ♀) semblant appartenir à cette espèce, je me suis aperçu que ces *Noctuidae* diffèrent très nettement par leurs armures génitales des deux sexes des authentiques *A. lactiflora* de Turquie d'Asie. La révision de tous les exemplaires considérés ainsi, conservés au Musée Zoologique de l'Etat Bavarois (Münich), provenant les uns du Taurus (17 ex.), les autres de Macédoine yougoslave (20 ex.), m'a montré qu'*A. lactiflora* (dont je n'ai pu examiner le Type, actuellement détruit) ne semble exister qu'en Anatolie, et qu'en réalité il s'agit en Macédoine d'une espèce tout à fait distincte, confondue jusqu'à présent avec elle. Cette espèce européenne n'ayant pas encore été décrite, je propose de la nommer :

***Agrochola wautieri* n. sp. ².**

(*Agrochola lactiflora* sensu Pinker, 1956, nec Draudt, 1934).

(*Agrochola lactiflora* sensu Thurner, 1964, nec Draudt, 1934).

Holotype : 1 ♂, environs de Carino, rive du Lac Prespansko, Macédoine yougoslave, 24-IX-1974 (C. Dufay leg.) (Coll. C. Dufay).

Paratypes : 2 ♂, 1 ♀, environs de Sv. Pestani près Ohrid, rive du Lac Ohrid, 20/21-IX-1974 (id.) ; 2 ♀, Petrina Planina, route de Trpejca à Carino, 18-IX-1974 (id.) (Coll. C. Dufay) ; 3 ♂, 2 ♀, environs d'Ohrid, 25/27-IX-1936 et 1-IX/3-X-1937 (R. Wolfschläger, J. Thurner) ; 4 ♂, 4 ♀, Petrina Planina, 1600 m, IX et X-1937, 1938 et 1953 (J. Thurner) ; 1 ♂, 1 ♀, ex ovo, même localité, VII-1955 (Dr. F. Kasy) ; 4 ♂, 1 ♀, Drново près Kavadarci, 1/8-X-1958 et 1/20-X-1959 (J. Thurner) (Coll. Zoologische Sammlung des Bayerischen Staates, München).

Très semblable extérieurement à *A. lactiflora* Drdt (fig. 1) par la pubescence, la coloration des ailes antérieures d'un jaune ocre clair, avec les nervures, les lignes transverses et les contours des taches orbiculaire et réniforme distincts en plus clair, d'un jaune plus vif, *A. wautieri* n. sp. (fig. 2 et 3) n'en diffère que très peu, par les ailes postérieures des mâles non entièrement blanches, mais enfumées à leur base et le long du bord anal par un saupoudrement

1. Contribution à l'étude des *Noctuidae*. n° 39. Voir n° 38 dans cette même Revue. 44^e année, 1975, p. 114-118.

2. Je suis heureux de dédier cette nouvelle espèce à M. le Professeur J. WAUTIER, Directeur du Laboratoire d'Ecologie et Biologie Animale de l'Université Claude Bernard Lyon I, où je travaille depuis de nombreuses années.

d'écailles grises ou un peu rosées, plus denses au bord anal, alors que les ailes postérieures des mâles d'*A. lactiflora* sont entièrement d'un blanc pur, éclatant, presque nacré, sans aucune écaille foncée, même à la base. De plus, la bande médiane un peu plus foncée qui traverse l'espace médian des ailes antérieures, recouvre la réniforme chez *A. wautieri* et rejoint la côte presque perpendiculairement, après avoir formé un angle obtus sur la tache grisâtre de la partie inférieure de la réniforme, tandis que chez *A. lactiflora* cette bande médiane passe plutôt sur le côté interne de la réniforme, au bas de laquelle elle se coude presque en angle droit pour rejoindre la côte plus obliquement.

Envergure : ♂, 26-32 mm ; ♀ : 28,5-35 mm.

La femelle est semblable au mâle, mais ses ailes postérieures sont un peu plus fortement et plus largement enfumées de grisâtre dans leur moitié postérieure.

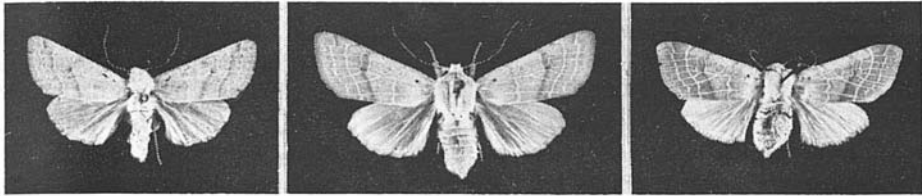


Fig. 1

Fig. 2

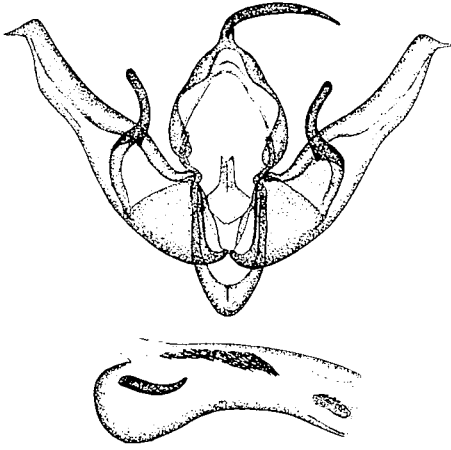
Fig. 3

Fig. 1 : *Agrochola lactiflora* Drdt. ♂, Marasch, Taurus, Turquie du SE, X-1931 (Eugen SIAUT) (Zool. Staatssammlung, München). — 2 : *Agrochola wautieri* n. sp., paratype ♀, ex ovo VII-1955, Petrina planina, 1600 m, Ohrid, Macédoine (Dr. F. KASY) (id.). — 3 : id., paratype ♀, même localité, 6-IX-1953 (J. THURNER) (id.).

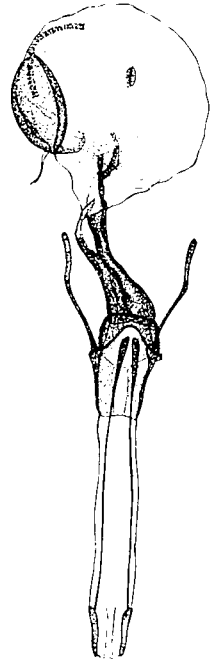
Armure génitale mâle (fig. 4) d'un type voisin de celle d'*A. lactiflora* (fig. 6), mais différente par : a) sa taille un peu plus petite, l'édéage plus court ; b) l'armature de l'édéage ne comportant qu'une seule plaque chitineuse distale, peu sclérifiée et faiblement denticulée (au lieu de deux plus sclérifiées et fortement dentées), en plus du gros cornutus basilaire courbé à son extrémité, et de l'amas allongé de fines épines agglomérées ; c) la fultura inf. moins large, losangique et non subtriangulaire ; d) les valves de forme un peu différente, leur extrémité non effilée en une pointe droite, mais plus ou moins tronquée et formant une pointe dentiforme saillante sur le bord inférieur, perpendiculaire à l'axe de la valve, ou plus ou moins oblique ; e) les harpes nettement moins massives, bien moins épaisses, relativement plus longues ; f) enfin l'uncus plus fin et plus long.

Armure génitale femelle (fig. 5) d'un type voisin de celle d'*A. lactiflora* (fig. 7) mais différente par : a) l'ostium bursae moins large, échancré en un V plus ouvert et moins profond, non en U ; b) le ductus bursae plus court, moins élargi à son extrémité postérieure, les sclérifications de ses parois moins étendues vers l'avant, celle de la paroi dorsale une fois et demie moins longue, non prolongée antérieurement par une large plaque sclérifiée subtriangulaire, mais seulement par une faible sclérification presque linéaire se continuant dans la paroi ventrale de la bursa ; c) cette dernière un peu plus petite, munie de signum analogues, mais avec la sclérification en forme de calotte de la partie antérieure de sa paroi ventrale plus forte et plus grande ; d) les gonapophyses antérieures un peu plus longues, mais les postérieures bien plus courtes.

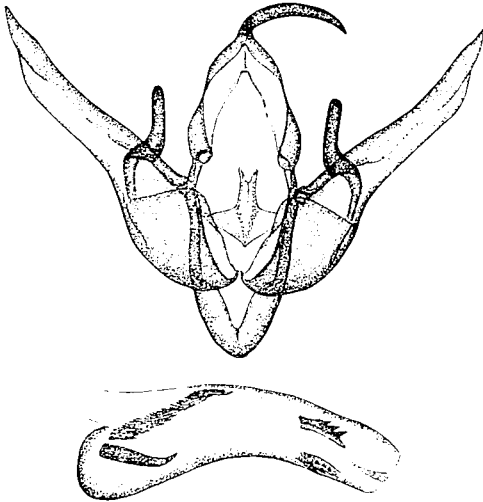
4



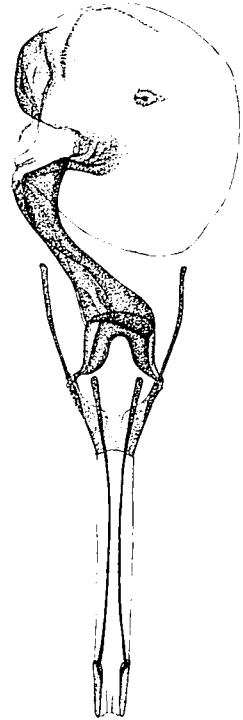
5



6



7



Armures génitales ($\times 11$ environ). — Fig. 4: *Agrochola wautieri* n. sp., ♂, env. Sv. Pestani, Ohrid, Macédoine. — 5: Id., ♀, env. d'Ohrid. — 6: *A. lactiflora* Drdt., ♂, Marasch, Taurus (Turquie SE). — 7: Id., ♀, même localité.

Les caractéristiques des armures génitales de ces deux *Agrochola* allopatriques sont très constantes chez les exemplaires étudiés. Dans ceux d'Anatolie, l'extrémité des valves est toujours tout à fait conforme à celle figurée (fig. 6) : chez *A. wautieri*, il existe une certaine variation, mais elle n'affecte que la forme de l'extrémité des valves (fig. 4) qui est parfois à peine tronquée, avec une pointe dirigée plus ou moins obliquement vers le bas, mais jamais dans l'axe de la valve. Les différences entre les armures génitales de ces deux espèces sont comparables à celles existant entre d'autres *Agrochola* aussi semblables extérieurement, et de répartition géographique analogue. En effet ce genre comprend d'autres endémiques de Macédoine, identiques par leur habitus à d'autres *Agrochola* pontiques ou méditerranéo-asiatiques : *A. thurneri* Brsn et *A. wolfschlaegeri* Brsn, décrits des environs d'Ohrid (1953), respectivement semblables extérieurement à *A. deleta* Stgr et à *A. pauli* Stgr, d'Asie antérieure (et de plus, pour le second, à *A. kindermannii* F.R., de Dalmatie). La Macédoine constitue d'ailleurs un important centre d'endémisme pour d'autres groupes zoologiques, elle l'est donc plus spécialement pour ce genre de *Noctuidae*, qui comprend une quarantaine d'espèces, dont plus d'une douzaine de répartition pontique ou plus ou moins étendue dans le Moyen-Orient (Ch. BOURSIN, 1956).

Le cycle biologique et les premiers états d'*A. wautieri* n. sp. sont connus, car plusieurs entomologistes ont fait l'élevage de cette espèce. Suivant R. PINKER, qui l'a décrite et figurée sous le nom d'*A. lactiflora* (1956), sa chenille vivrait sur *Amygdalus*, *Prunus* et *Crataegus*.

F. HARTIG et W. HEINICKE, dans leur liste des *Noctuidae* européens (1974) ont omis cette espèce, connue sous le nom d'*A. lactiflora* depuis plus de vingt ans en Macédoine yougoslave, et signalée ainsi dans le Catalogue des Lépidoptères de cette région (J. THURNER, 1964).

J'exprime mes bien vifs remerciements au Dr W. FORSTER, Directeur du Zoologische Sammlung des Bayerischen Staates (München) pour le prêt du matériel conservé dans cet Institut, ainsi qu'au Dr. G. EBERT (Landessammlungen für Naturkunde, Karlsruhe) pour les renseignements et la documentation qu'il a aimablement mis à ma disposition.

TRAVAUX CITÉS

- BOURSIN (Ch.), 1953. — Zwei neue *Agrochola* Hb. - Arten (*Orthosia* auct.) aus der Umgebung von Ochrid in Mazedonien. *Zeitschr. Wien. ent. Ges.*, 38^e Jhrgg., 62-66, pl. V.
- BOURSIN (Ch.), 1956. — Eine neue südchinesische *Agrochola* Hb. (*Orthosia* auct.) aus Dr. H. HÖNES's China-Ausbeuten. *Zeitschr. Wien. ent. Ges.*, 41^e Jhrgg., 35-37, pl. 5.
- DRAUDT (Dr. M.), in SEITZ (Pr. Dr. A.), 1934. — Die Gross-Schmetterlinge der Erde, Supp. Bd. III, Alfred Kernen Verlag, Stuttgart (p. 151, pl. 19 a).
- HARTIG (F.) et HEINICKE (W.), 1974. — Elenco sistematico dei Nottuidi europei. Sistematico Verzeichnis der Noctuiden Europas. *Entomologica*, Bari, IX, 187-214.
- PINKER (Dipl. Ing. R.), 1956. — Beschreibung der Raupen einiger pontischer und mediterraner Heteroceren. *Zeitschr. Wien. ent. Ges.*, 41^e Jhrgg., 265-270, pl. 26.
- THURNER (J.), 1964. — Die Lepidopteren-Fauna Jugoslawisch Mazedoniens. I. Rhopalocera, Grypocera und Noctuidae. *Prirodnaucen Muzej Skopje*, 1, 1-156 (Skopje).

Département de Biologie Animale et Zoologie,
Université Claude-Bernard, Lyon I.