

Abonnement 40 F

Le numéro 8 F

BULLETIN MENSUEL
DE LA
SOCIÉTÉ LINNÉENNE DE LYON

FONDÉE EN 1822

RECONNUE D'UTILITÉ PUBLIQUE PAR DÉCRET DU 9 AOUT 1937
des SOCIÉTÉS BOTANIQUES DE LYON, D'ANTHROPOLOGIE ET DE BIOLOGIE DE LYON
REUNIES

et de leurs GROUPES REGIONAUX : ROANNE, VALENCE, etc.

Siège social et Secrétariat général : 33, rue Bossuet, 69006 Lyon

TRESORERIE :

Abonnement France	40 F
Membre scolaire	20 F
Abonnement Etranger	45 F
Changement d'adresse, inscription ou réintégration en sus	6 F

N.B. — Les virements à notre C.C.P. **LYON 101-98** ou les chèques bancaires, doivent être rédigés au nom de la SOCIÉTÉ LINNÉENNE DE LYON.

SOMMAIRE

HUGUENEY R. — Morphologie, ultrastructure et développement de l'apicule des spores de quelques Coprinacées: Etude particulière du punctum lacrymans	249
CHEVIN H. — Notes sur les Hyménoptères Tenthredoïdes	273
LAPORTE B. — Diagnoses de 17 nouvelles espèces de <i>Noctuidae</i> d'Ethiopie et du Kénya (Lépidoptères)	277
RAYNAUD P. — Synopsis morphologique des larves de <i>Carabus</i> Lin. (Coléoptères <i>Carabidae</i>) connues à ce jour (suite)	257

NOTES SUR LES HYMENOPTERES TENTHREDOIDES ¹

par H. CHEVIN.

Résumé. — Dans trois notes successives, l'auteur mentionne une liste de nouvelles plantes-hôtes, indique les caractères permettant de distinguer les mâles d'*Arge nigripes*, *berberidis* et *thoracica*, signale des Tenthredes rares ou nouvelles pour la France.

10. — Nouvelles plantes-hôtes d'Hyménoptères Symphytes.

Cephus cultratus Evers. Une femelle pondant dans un chaume de *Dactylis glomerata* L. à Versailles (78) le 14 juin 1972 (Ch. RUNGS).

Arge melanochoa (Gmel.). La larve vit sur *Crataegus oxyacantha* L. (STRITT, 1960) et a été décrite par LORENZ et KRAUS (1957) sous le nom d'*Arge* sp.

Athalia circularis (Kl.). Larves récoltées et élevées sur *Veronica beccabunga* L. à Courlon-sur-Yonne (89) le 26 septembre 1971.

Athalia rosae L. Larves récoltées et élevées sur capucine (*Tropaeolum*) à Saint-Benoit (86) en octobre 1973 par notre collègue F. BARBOTIN. Ce n'est pas la première fois qu'un insecte inféodé aux Crucifères est observé sur Tropaeolacées.

Monophadnoides ruficruris (Brullé). Une larve récoltée sur ronce (*Rubus* sp.) le 9 juillet 1971 à Bolleville (50). Nous avons observé la ponte de cette espèce sur la même plante à Altkirch (68) le 20 mai 1972.

Pachyprotasis antennats (Lep.). Une vingtaine de larves ont été recueillies sur des rejets de *Salix caprea* L. dans une allée de la Haute Forêt d'Eu (76) le 10 septembre 1966. Cinq larves ont été récoltées sur *Mentha aquatica* L. en forêt de Marly (78) le 3 octobre 1972.

Pachyprotasis rapae (L.). Une larve récoltée sur *Veronica beccabunga* L. à Courlon-sur-Yonne (89) le 26 septembre 1971. Deux larves récoltées à Versailles les 15 juin et 30 septembre 1972 s'alimentaient sur pomme de terre (*Solanum tuberosum*). Des dégâts sur pomme de terre, occasionnés par l'espèce voisine *P. variegata* (Fall.) ont été signalés en Angleterre (EDELSTEN, 1942) et aux Pays-Bas (Van POETEREN, 1938).

Rhogogaster chlorosoma Benson. Quatre larves récoltées et élevées sur *Pteridium aquilinum* (L.) Kuhn à Versailles (78) le 25 juin 1971.

Tenthredo fagi Panz. Une larve sur *Pteridium aquilinum* (L.) Kuhn en forêt de Saint-Sauveur-le-Vicomte (50) le 20 juillet 1971.

Pristiphora friesei (Krn.). Ainsi que nous l'avons indiqué dans la note précédente cette espèce se développe sur le mélèze (*Larix decidua* Mill.).

11. — Les mâles d'*Arge nigripes* Retz., *A. berberidis* Schrk. et *A. thoracica* Spin.

L'identification des mâles d'*Arge* de couleur noire a toujours été difficile, en particulier pour séparer les espèces *nigripes* et *berberidis*. ENSLIN (1917) constate que les caractères donnés par KONOW, portant sur les carènes faciales, ne sont pas nets. GUSSAKOVSKY (1935) signale que le mâle de *berberidis* a des plis transverses sur les tergites abdominaux mais BERLAND (1947) mentionne qu'ils ne sont pas toujours bien marqués. Récemment, ZOMBORI (1968) a repris

1. Note précédente : Bull. mens. Soc. Linn. Lyon, 43^e année, n^o 8, p. 315-320, 1974.

l'étude comparative des mâles de ces deux espèces mais la plupart des caractères indiqués ne sont pas convaincants. En particulier, comme l'avait déjà signalé ENSLIN, les carènes faciales ne sont pas très différentes, quant à la nervation des ailes postérieures elle est très variable. Ainsi, parmi des individus de l'une ou l'autre espèce on trouve une très grande variation dans la position de la nervure m-cu par rapport à la nervure cu-a. Elle peut être interstitielle, se trouver en deça ou au delà, voire même disparaître. Par conséquent, le seul caractère externe utilisable reste, à notre avis, l'aspect des tergites abdominaux.

Cependant, le mâle d'*A. thoracica* possède également des tergites abdominaux ridés transversalement et, de ce fait, peut être confondu avec celui d'*A. berberidis*. On le reconnaît à la carène interantennaire qui se prolonge en avant jusqu'à une carène transverse située à la base du clypeus. Les autres caractères indiqués par KONOW (1896) sont difficiles à apprécier (coloration du corps, des ailes, du stigma) ou inconstants (forme de la troisième nervure transverso-cubitale de l'aile antérieure).

En résumé, l'aspect des tergites abdominaux permet de distinguer les mâles de *nigripes* d'une part, de ceux de *berberidis* et de *thoracica* d'autre part, ces deux dernières espèces étant séparées par la forme des carènes faciales. Cependant, dans le doute, l'examen des valves du pénis confirmera l'identification (figure 1).

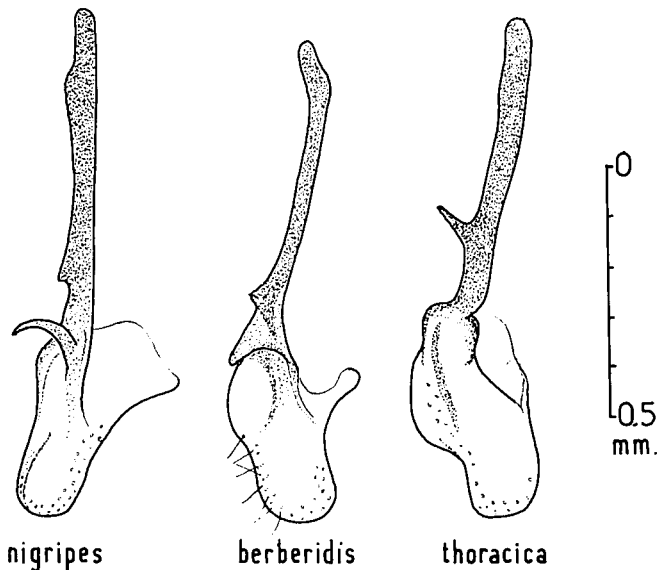


Fig. 1 : Valves du pénis de trois espèces d'*Arge*.

12. — Espèces rares ou nouvelles pour la France ¹.

Pamphilius stramineipes (Hartig). Un mâle récolté à Arvieux (Hautes-Alpes) le 21 mai 1974 (R. COUTIN). La présence en France de cette espèce était incertaine.

1. Les espèces précédées d'un astérisque sont nouvelles pour la France.

* *Cephus nigriventris* Konow. Un mâle récolté à Banyuls-sur-Mer (Pyrénées-Orientales) le 17 mai 1970 (collection NOUVEL). Cette espèce n'était connue que d'Espagne.

Strongylogaster filicis (Klug). Une femelle capturée à Gacé (Orne) le 22 mai 1972 (R. DESMIER DE CHENON) ; espèce peu commune.

Allantus basalis (Klug). Un mâle récolté à Courlon-sur-Yonne (Yonne) le 22 juin 1969 (J.-P. PAILLER) et un autre aux Vaux-de-Cernay (Yvelines) le 16 juin 1973 (R. Silvestre de Sacy).

Allantus cingillum (Klug). Une femelle récoltée aux Vaux-de-Cernay (Yvelines) le 16 juin 1973 (R. Silvestre de Sacy) ; la seule localité française connue était Meudon.

Metalus gei (Brischke). Trois femelles capturées respectivement à Chartrettes (Seine-et-Marne) le 24 juillet 1948 (Ch. GRANGER), à Gisors (Eure) le 4 juillet 1969 (P.-J.- CHARLES) et en forêt de Nonceuil à Francheville (Côte-d'Or) le 14 juin 1974 (J. BARBIER) ; aucune localité française indiquée jusqu'ici.

* *Rhadinoceraea (Veratra) nodicornis* Konow. Une femelle récoltée à Saint-Chaffrey (Hautes-Alpes) le 8 juin 1968. Espèce signalée des Alpes d'Europe centrale (Suisse, Autriche, Croatie...).

* *Macrophya pallidilabris* Costa. Au Muséum de Paris, dans la collection Pic, il y a trois exemplaires de cette espèce capturés en France ; un mâle et une femelle proviennent des environs de Royat (Puy-de-Dôme), « au-dessus du Val d'enfer » ; une autre femelle a été récoltée dans le massif de la Chartreuse (Isère) le 9 juillet 1933 au lieu dit les Sangles, près du col de la Charmette. Ces insectes sont en tous points semblables à ceux capturés en Europe centrale et cette espèce doit donc être ajoutée à la faune de France.

Siobla sturmi (Klug). Nous avons relevé dans la collection Pic, dix mâles et deux femelles capturés en juillet 1933, 1934 et 1939 dans le massif de la Chartreuse (Isère) ; Ch. GRANGER a récolté une femelle en juillet 1938 dans la forêt de Lente (Drôme) et nous avons recueilli cette espèce le 16 juillet 1972 à Carspach (Haut-Rhin) et le 15 juin 1974 à Cazenave (Ariège). Cet insecte, inféodé à *Impatiens noli-tangere* L., n'est donc pas rare et doit être recherché dans les localités où se trouve sa plante-hôte.

Tenthredo frauenfeldi Giraud. Cette espèce a été récoltée en Ardèche à Rochecolombe le 7 mai 1939 et à Lagerce le 26 mai 1949, dans le Var à Aiguines en juillet 1951 (coll. Ch. GRANGER) et à Toulouse en mai 1967 et 1972 (coll. NOUVEL).

* *Tenthredo maculata diana* Benson. Deux femelles de cette sous-espèce décrite d'Italie ont été récoltées en forêt de Fontainebleau le 18 mai 1912 (F. GRUARDET) et à Biard (Vienne) le 5 juin 1974 (F. BARBOTIN).

Tenthredopsis tarsata (F.). Quatre mâles et deux femelles de cette espèce peu commune ont été capturés en Côte-d'Or en mai et juin 1969, 1970 et 1971 par MM. BARBIER et FONFRIA. Nous avons recueilli deux mâles en forêt de Compiègne le 12 mai 1968.

* *Amauronematus trautmanni* Enslin. Deux femelles ont été récoltées à Esbarres (Côte-d'Or) le 16 avril 1957 (J. BARBIER) et une autre à Arvieux (Hautes-Alpes) le 20 mai 1974 (R. COUTIN).

* *Hoplocampa ariae* Benson. M. J. BARBIER a obtenu une femelle de cette espèce en battant un *Sorbus aria* L. en fin de floraison le 30 mai 1974 en forêt de Châtillon (Côte-d'Or).

Pachynematus apicalis (Hartig). Deux femelles récoltées à Arvieux et en forêt de Marassan (Hautes-Alpes) les 21 et 22 mai 1974 (R. COUTIN).

* *Pachynematus moerens* (Förster). Un mâle capturé le 7 juin 1971 à Montgenèvre (Hautes-Alpes) par le Laboratoire de lutte biologique et de biocoenotique de l'I.N.R.A.

* *Pontania collactanea* (Förster). Le 7 septembre 1968 nous avons récolté des galles sur *Salix repens* L. dans les dunes de Saint-Lo d'Ourville (Manche) ; 13 mâles et 25 femelles sont éclos en mai et juin de l'année suivante.

* *Pristiphora breadalbanensis* (Cameron). Un mâle et une femelle ont été capturés en juillet 1965 dans les Hautes-Alpes, respectivement au Galibier et au col de la Croix (G. TEMPÈRE, in coll. GRANGER).

* *Pristiphora paedida* (Konow). Trois mâles et quatre femelles ont été récoltés en mai et juin dans trois localités des Hautes-Alpes : Puy-Saint-André, Saint-Chaffrey et Arvieux ; deux femelles ont été capturées à Messigny et dans la Combe de Chambolle (Côte-d'Or) en avril 1957 et 1974 (J. BARBIER).

Pristiphora quercus (Hartig). 10 mâles et 19 femelles ont été capturés dans les Hautes-Alpes à Puy-Saint-André et Arvieux en mai et juin ; elle était signalée de France sans indication précise.

* *Pteronidea dorsata* (Cameron). M. LALANNE-CASSOU a capturé une femelle le 30 mai 1972 dans la lande de Pirou (Manche). On ne connaissait jusqu'ici que deux femelles récoltées en Grande-Bretagne.

Pteronidea eurysterna (Zaddach). Une femelle récoltée à Chartrettes (Seine-et-Marne) le 22 juin 1941 (Ch. GRANGER) et une autre en forêt de Châtillon (Côte-d'Or) le 16 mai 1974 (J. BARBIER).

Pteronidea polyspila (Förster). Deux mâles et sept femelles obtenus de larves récoltées sur *Alnus glutinosa* L. à Bolleville (Manche) le 2 septembre 1973.

* *Pteronidea umbrata* (Thomson). Une femelle a été capturée à Bolleville (Manche) le 7 juin 1970.

I.N.R.A., Versailles, Laboratoire de Faunistique.

BIBLIOGRAPHIE

- BERLAND L., 1947. — Hyménoptères Tenthredoïdes. Faune de France, 47. Lechevalier, édit. Paris, 496 p.
- EDELSTEN H. M., 1942. — *Pachyprotasis variegata* Fallen (Hym. Tenthredinidae) on potato. Ent. mon. Mag., 78, p. 292.
- ENSLIN E., 1912-1917. — Die Tenthredinoidea Mitteleuropas, Berlin, 790 p.
- GUSSAKOVSKY V. V., 1935. — Faune de l'U.R.S.S., Chalcidogastera, tome II, vol. 1. Moscou - Leningrad, 452 p.
- KONOW Fr. W., 1896. — Neue und einige bisher verkannte Arten aus der Familie der Tenthrediniden. Entom. Nachricht., 22, p. 308-319.
- LORENZ H. et KRAUS M., 1957. — Die Larvalsystematik der Blattwespen. Abh. Larvalsystem. Insek, Berlin, 339 p.
- POETEREN N. Van, 1938. — Report on the work of the Phytopathological Service in 1937. Versl. Plziekt. Dienst. Wageningen n° 89, 92 p. (RAE, 27, 269).
- STRITT W., 1960. — Die bisher unbekannte larve der Blattwespe *Arge melanochoa* Gmel (Hym. Symph.) Beitr. naturk. Forsch. SüdWtschl., 19, p. 58-59.
- ZOMBORI L., 1968. — Superficial characters for separating the males of *Arge berberidis* Schrank, 1802 and *A. nigripes* Retzius, 1783 (Hym.) - Folia entom. hung., 21 (11), p. 153-160.