

BULLETIN MENSUEL
DE LA
SOCIÉTÉ LINNÉENNE DE LYON

FONDÉE EN 1822

RECONNUE D'UTILITÉ PUBLIQUE PAR DÉCRET DU 9 AOÛT 1937
des SOCIÉTÉS BOTANIKES DE LYON, D'ANTHROPOLOGIE ET DE BIOLOGIE DE LYON
REUNIES
et de leurs GROUPES RÉGIONAUX : ROANNE, VALENCE, etc.

Siège social et Secrétariat général : 33, rue Bossuet, 69006 Lyon

TRESORERIE :

	1975
Abonnement France	40 F
Membre scolaire	20 F
Abonnement Etranger	45 F
Changement d'adresse, inscription ou réintégration en sus	6 F

N.B. — Les virements à notre C.C.P. LYON 101-98 ou les chèques bancaires, doivent être rédigés au nom de la SOCIÉTÉ LINNÉENNE DE LYON.

SOMMAIRE

DAJOZ R. — Notes sur le genre <i>Monoedus</i> Horn (Coléoptères, <i>Colydiidae</i>) et description d'espèces nouvelles	103
DUBOIS A. et FISCHER J.-L. — Un leptodactyle pentadactyle ectrodactyle (Amphibiens, Anoures)	111
DUFAY Cl. — Descriptions de nouveaux <i>Plusiinae</i> du Cameroun (Lep. <i>Noctuidae</i>) (Note préliminaire)	114
VAN HERREWEGE C. et VAN WAEREBEKE D. — Contribution à l'étude des <i>Blattaria</i> de la faune malgache. IV. Observations et notes synonymiques sur <i>Hedaia angulata</i> (Saussure), n. comb.	118
LEBRETON Ph. — Compté rendu ornithologique annuel de l'automne 1972 à l'été 1973 dans la région Rhône-Alpes	123

TRESORERIE

Nous remercions vivement tous les Sociétaires et Abonnés qui ont spontanément versé leur cotisation en ce premier trimestre, nous aidant doublement en permettant de nous assurer une trésorerie normale et en nous évitant la peine des recouvrements.

Nous espérons que nombreux encore les retardataires éviteront les inconvénients des rappels. En effet conformément à nos avis antérieurs, nous allons sous peu adresser les cartes de recouvrement, majorant de 2 F, pour frais, le montant de la cotisation ou de l'abonnement.

L'Association Française de Gemmologie

invite les membres de la Société Linnéenne à assister à la présentation des films de
M. E. BETTETINI :
Au cœur des pierres.
Inclusions fluides dans les cristaux et les gemmes.
Eclosion de la naissance à la métamorphose.
Salle Rameau, mardi 8 avril 1975 à 20 h 30. Entrée gratuite.

DONS :

M. REVEILLET : 60 F. -- Mme PETTIT Louise : 10 F. — M. FUMEY Pierre : 10 F.

PARTIE SCIENTIFIQUE

NOTES SUR LE GENRE MONOEDUS HORN (COLEOPTERES, COLYDIIDAE) ET DESCRIPTION D'ESPECES NOUVELLES

par Roger DAJOZ

Résumé. — Etude morphologique du genre *Monoedus* Horn (= *Adimerus* Sharp) qui constitue une tribu de Colydiidae : tribu *Monoedini* nov. Cinq espèces nouvelles sont décrites : *M. crowsoni*, *M. hirtus*, *M. cubanensis*, *M. grouvellei* et *M. boliviensis*. Un tableau de détermination et le catalogue des 12 espèces connues sont donnés d'après l'étude des types. Les *Monoedus* sont localisés à la région néotropicale et au sud des Etats-Unis.

Abstract. — A morphological study of the *Monoedus* which constitutes a new tribe of Colydiidae : *Monoedini* nov. Five new species are described : *M. crowsoni*, *M. hirtus*, *M. cubanensis*, *M. grouvellei*, *M. boliviensis*. A key is given to the twelve species that are known. The *Monoedus* are located in the neotropical region and in the south of the United States.

Le genre *Monoedus* Horn, *Trans. Amer. ent. Soc.*, X, 1882, p. 116 a été créé pour une espèce : *M. guttatus* Horn, présente en Floride, au Mexique, au Honduras et aux « Indes Occidentales ». Ce genre a été redécrit sous le nom de *Adimerus* par SHARP, *Biol. Centr. Amer. Col.* II, part 1, 1894, p. 441. Une famille distincte a été établie par SHARP pour ce genre : la famille des *Adimeridae* qui, selon l'auteur, se distingue des Colydiidae par la structure des tarsi. Par leur aspect général les *Monoedus* rappellent un peu les Aglycyderidae, comme l'a déjà noté SHARP (*l. c.*, p. 441). Une étude morphologique détaillée nous a convaincu que les *Monoedus* sont bien des Colydiidae et ne méritent pas le statut de famille distincte. Ce fait a d'ailleurs déjà été noté par notre Collègue R.A. CROWSON (1955 p. 123) que nous tenons à remercier pour l'aide qu'il nous a apporté dans la détermination des *Monoedus* que nous avons reçus pour étude.

Comme on peut le voir en examinant les figures 1 à 14, les caractères de Colydiidae sont évidents chez les *Monoedus*. L'aspect général est celui d'un Colydiidae ; les tarsi ont 4 articles ; les antennes, les palpes maxillaires et labiaux sont aussi caractéristiques des Colydiidae. La base du premier article antennaire cachée sous le rebord latéral du front place ce genre dans la sous-famille des *Colydiinae*. La structure des tarsi est évidemment très particulière et ne semble pas avoir d'équivalent chez aucun autre Coléoptère. A toutes les pattes le premier article est largement dilaté en un lobe pubescent ventralement et s'étendant sous les deuxième et troisième articles qui sont petits ; le quatrième article est allongé et terminé par deux griffes élargies à la base. Il faut cependant remarquer que, parmi les Colydiidae de la tribu des *Acropini*, une structure

semblable existe au niveau des tarses antérieurs seuls, alors que les tarses intermédiaires et postérieurs ont une structure normale.

Nous proposons donc de faire du genre *Monoedus* le type d'une tribu de Colydiidae, la tribu des *Monoedini*, voisine des *Acropini* et caractérisée de la façon suivante :

— Antennes de 11 articles à massue de 2, le premier article en partie caché sous le rebord du front ;

— Tibias antérieurs simples, sans éperon apical externe ;

— Palpes maxillaires de 4 articles et palpes labiaux de 3 articles, le dernier article des palpes renflé ;

— Cavités coxales antérieures ouvertes ; cavités coxales intermédiaires de type sternal, c'est-à-dire limitées uniquement par le méso et le métasternum ;

— Hanches postérieures peu écartées, l'apophyse du premier sternite abdominal de forme triangulaire ;

— Tarses de 4 articles avec le premier article largement dilaté sous les deux suivants qui sont petits.

Le genre *Monoedus* est jusqu'ici le seul représentant de la tribu. Les autres caractères de ce genre sont :

— Labre court et transverse ; mandibules bidentées à l'extrémité, sans rétinacle, avec une lacinia et un lobe molaire bien développés et une dizaine de soies sur le bord externe (fig. 10) ; maxilles avec galéa et lacinia distinctes ; mentum à peu près aussi long que large ; ligula transverse, lobée sur les côtés et terminée par des soies nombreuses et épaisses.

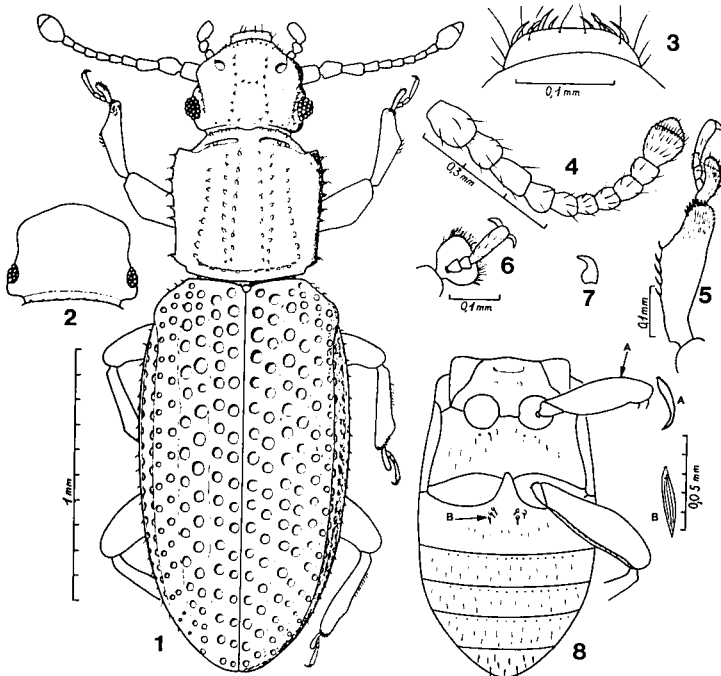


Fig. 1 à 8 : *Monoedus crowsoni* n. sp. — 1 : Femelle, habitus. 2 : Tête du mâle. 3 : Labre. 4 : Antenne. 5 : Tibia et tarse antérieur, de profil. 6 : Tarse antérieur, vu de dessus. 7 : Griffes. 8 : Méso et métathorax et abdomen en vue ventrale (en A pubescence des fémurs et en B pubescence du premier sternite abdominal).

- Sutures gulaire distinctes.
- Yeux saillants, hémisphériques, à grosses facettes.
- Antennes de 11 articles à massue de 2.
- Pronotum denticulé sur les côtés, modérément convexe, couvert de granulations terminées chacune par une soie raide plus ou moins recourbée.
- Apophyse prosternale élargie en arrière.
- Aptère, les élytres soudés.
- Cinq sternites abdominaux.
- Scutellum petit. Elytres avec 9 stries ponctuées.

Le genre *Monoedus* renfermait jusqu'ici 7 espèces d'Amérique centrale. Nous décrivons ci-après 5 espèces nouvelles.

***Monoedus crowsoni* n. sp.**

Cette nouvelle espèce, récoltée par le Professeur H. FRANZ, est cordialement dédiée à notre Collègue R.A. CROWNSON qui nous a aidé dans son identification.

Holotype et *paratype* : Jamaïque, Blue Mountains, stations SA 121 et SA 123, 8 exemplaires dont 3 mâles et 5 femelles. Un mâle disséqué et monté en préparations microscopiques. Muséum, Paris.

Dimorphisme sexuel marqué. Femelle : longueur 2,50 à 2,90 mm ; largeur 0,80 à 1,0 mm. Mâle : longueur 2,30 à 2,35 mm ; largeur 0,70 mm.

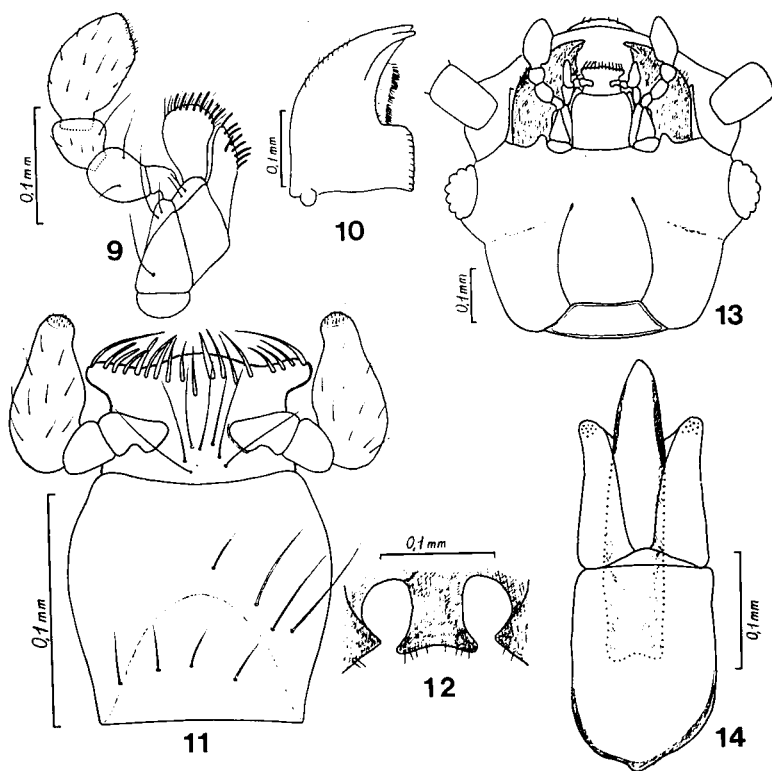


Fig. 9 à 14: *Monoedus crowsoni* n. sp. — 9: Maxille. 10: Mandibule. 11: Labium. 12: Apophyse prosternale. 13: Tête, face ventrale. 14: Edéage.

Description de la femelle : Forme allongée 2,90 à 3,10 fois plus longue que large. Brun testacé, brillant. Tête transverse, le front avec deux dépressions de chaque côté au-dessus des insertions antennaires. De plus il existe sur la tête des granulations disposées comme sur la figure 1, chacune de ces granulations étant munie d'un poil assez épais et recourbé. Le reste du tégument de la tête est lisse et brillant. Yeux saillants, hémisphériques, à grosses facettes. Tempes obliques à peu près de la longueur des yeux. Pas de suture clypéo-frontale. Labre court et transverse, rectiligne sur son bord antérieur, pubescent. Antennes de 11 articles dont 9 pour le funicule et 2 pour la massue. Le premier article est en partie caché sous le rebord latéral du front. Les antennes sont comme sur la figure 4, avec le troisième article 1,5 fois plus long que large, les suivants pas plus longs que larges ou à peine plus longs que larges. Ni sillons ni fossettes antennaires sur la tête et le prothorax.

Pièces buccales : Mandibules bidentées à l'apex, sans rétinacle, avec une dizaine de soies sur le bord externe (fig. 10). Maxilles avec galéa et lacinia distinctes, le palpe maxillaire de 4 articles (fig. 9), le premier petit, le deuxième et le troisième à peu près aussi longs que larges, le quatrième plus grand, en ovale peu allongé. Labium avec une ligula transverse, lobée sur les côtés, terminée par des soies nombreuses et épaisses. Palpes labiaux de 3 articles, le troisième renflé à la base et deux fois plus long que large.

Pronotum aussi long que large, modérément convexe ; le disque porte six rangées longitudinales plus ou moins régulières de granulations munies chacune d'un poil recourbé. Bord antérieur du pronotum avec quelques granulations et immédiatement en arrière deux sillons transversaux ne se rejoignant pas au milieu. Angles antérieurs et postérieurs bien marqués ; bords latéraux très légèrement sinués en arrière, avec 7 denticules terminés chacun par un poil en crochet. Base avec un sillon transverse. Apophyse prosternale un peu élargie en arrière (fig. 12). Tégument du prosternum lisse, ni ponctué ni pubescent. Rebord latéral du pronotum bien marqué, en arête vive.

Scutellum petit, triangulaire. Élytres convexes, arrondis ensemble à l'apex, sans gouttière latérale. Chaque élytre avec 9 stries de points gros et presque contigus, profonds ; interstries bien plus étroites que les stries, presque nuls. Tous les interstries élytraux et en particulier le deuxième et le sixième non soulevés. Les élytres sont glabres sauf au niveau du bord externe où il existe une série de granulations portant chacune un poil, semblables à celles du pronotum mais plus petites. Les élytres sont allongés, plus larges que le pronotum et 1,85 fois plus longs que larges.

Mésosternum plus court que le métasternum, ni ponctué ni pubescent. Métasternum avec une pubescence rare.

Pattes avec les trochanters courts, hétéroméroïdes ; hanches postérieures transverses séparées par le premier sternite abdominal en forme de pointe triangulaire. Fémurs postérieurs avec un sillon sur leur face postérieure. Tibias antérieurs de forme caractéristique (fig. 5), élargis anguleusement un peu après le milieu et terminés par plusieurs petites épines. Tarses de 4 articles, le quatrième allongé ; griffes élargies à la base (fig. 7).

Cinq sternites abdominaux subégaux, le premier portant deux groupes symétriquement disposés de quelques points gros et serrés munis chacun d'un poil aplati (fig. 8 B). Les autres sternites pubescents et ponctué sur leur bord antérieur.

Description du mâle : Forme moins allongée, plus petit et plus large (seulement 2,70 fois plus long que large) à cause des élytres qui sont plus courts et plus convexes, seulement 1,47 fois plus longs que larges. Tête avec les tempes plus renflées (fig. 2). Edéage (fig. 14) avec une pièce basale bien développée, un lobe médian et deux paramères soudés en une pièce unique.

Position systématique : Cette nouvelle espèce se rapproche de *Monoedus obscurus* Grouvelle, de la Guadeloupe dont nous avons pu examiner deux exemplaires de la collection Grouvelle (exemplaires étiquetés comme type et paratype). Elle s'en sépare très nettement par ses articles antennaires moins allongés. En effet chez *M. obscurus* le troisième article est deux fois plus long que large et les quatrième à neuvième articles sont nettement plus longs que larges. En outre les élytres de *M. obscurus* sont de forme différente, plus parallèles, avec la plus grande largeur en arrière du milieu, et les angles antérieurs du pronotum sont plus développés, plus saillants. Notons que l'existence d'un dimorphisme sexuel semble spécial à *M. crowsoni* et n'a pas été signalé jusqu'ici dans le genre. Nous ne l'avons pas constaté sur les exemplaires que nous avons examinés et qui appartiennent à toutes les autres espèces connues.

***Monoedus hirtus* n. sp.**

Holotype et *paratype* : deux exemplaires de la Guadeloupe, DUFAY et VITRAC leg., ex. collection GROUVELLE, Muséum, Paris.

Longueur 2,10 mm. Brun testacé plus ou moins foncé avec sur chaque élytre une bande transversale plus claire dans le tiers postérieur. Pubescence blanche. Antennes avec le troisième article un peu plus de 2 fois plus long que large, les articles 4 à 9 une fois et demie plus longs que larges, les articles 10 et 11 formant la massue globuleuse pas plus longue que large. Tête transverse deux fois plus large que longue. Yeux sphériques, saillants ; tempes obliques, rectilignes et convergentes vers l'arrière, un peu plus courtes que les yeux.

Pronotum aussi long que large, les côtés rectilignes, convergents vers l'arrière, la largeur au niveau des angles antérieurs égale à 1,3 fois la largeur au niveau des angles postérieurs. Sept à huit denticulations le long du bord latéral. Angles antérieurs prolongés en pointe saillante. Disque du pronotum peu convexe, couvert de granulations irrégulièrement disposées.

Elytres allongés, 1,90 fois plus longs que larges, très légèrement élargis en arrière et 2,7 fois plus longs que le pronotum. Le sixième interstrie élytral très nettement soulevé en carène sur toute sa longueur, le deuxième plus faiblement mais nettement soulevé. Pubescence élytrale longue et fournie formée de deux sortes de poils : des poils recourbés en crochet effilé à l'extrémité en particulier sur le sixième interstrie et des poils raides aplatis et élargis au milieu sur toute la surface de l'élytre. Face ventrale non examinée.

***Monoedus cubanensis* n. sp.**

Holotype et 3 *paratypes* : Cuba, ex collection GROUVELLE, Muséum, Paris.

Longueur 2,02 à 2,27 mm. Brun rouge brillant avec 3 petites taches plus foncées, noirâtres, sur chaque élytre en arrière du milieu. Antennes courtes et épaisses, le 3^e article pas plus long que large, les articles 4 à 9 aussi longs que larges et de largeur légèrement décroissante ; massue petite seulement une fois un quart plus large que le neuvième article. Tête 1,7 fois plus large que longue, les yeux saillants, les tempes très courtes et obliques.

Pronotum aussi long que large, les côtés rectilignes, les angles antérieurs munis d'une dent très saillante de même que les angles postérieurs ; trois dents sur chaque côté. Disque du pronotum muni de tubercules saillants à peu près alignés en long et munis chacun d'un poil dressé.

Face ventrale : métasternum avec de chaque côté une ligne de 4 à 5 gros points profondément enfoncés et un profond sillon longitudinal médian. Premier sternite abdominal avec de chaque côté deux tubercules pubescents, les autres sternites abdominaux lisses ; limites entre les sternites profondément enfoncées.

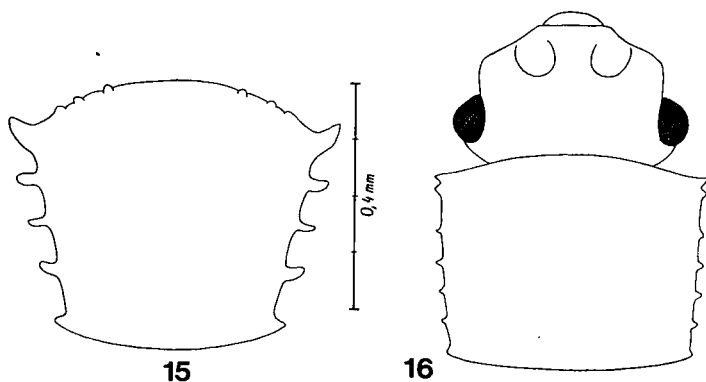


Fig. 15 et 16. — 15 : pronotum de *Monoedus cubanensis* n. sp. 16 : Tête et pronotum de *Monoedus grouvellei* n. sp.

***Monoedus grouvellei* n. sp.**

Holotype unique : Guadeloupe, VITRAC leg., ex. collection GROUVELLE, Muséum, Paris.

Longueur 1,75 mm. Brun foncé uniforme, brillant. Antennes allongées, le deuxième article gros et un peu plus long que large, le troisième deux fois plus long que large, le quatrième une fois un quart, les cinquième à neuvième presque deux fois aussi longs que larges, la massue globuleuse. Yeux saillants, tempes très obliques et presque de la longueur des yeux. Tête deux fois plus large que longue.

Pronotum transverse 1,25 fois plus large que long et un peu plus large au niveau des angles antérieurs que des angles postérieurs, les angles antérieurs et postérieurs modérément saillants, chaque côté avec 5 denticules. Elytres avec les interstries 2 et 6 soulevés, le sixième interrompu dans le cinquième postérieur par les stries 5 et 6 qui se rejoignent. Points des stries 3 à 5 gros, contigus, les interstries pratiquement nuls. Pubescence rare et uniforme, constituée de poils fins et recourbés.

***Monoedus boliviensis* n. sp.**

Holotype : Cochabamba, Bolivie, ex collection GROUVELLE, Muséum, Paris.

Longueur 2,62 mm. Brun rouge avec une bande transverse légèrement plus foncée au milieu des élytres. Antennes avec le 3^e article 1,6 fois plus long que large, les 4^e à 9^e à peine plus long que larges. Tempes obliques, plus courtes que les yeux. Tête presque 2 fois plus large que longue.

Pronotum avec les angles antérieurs bien développés, saillants en avant, les côtés presque rectilignes convergents vers l'arrière, avec 6 denticulations bien marquées, les angles postérieurs droits. Rapport longueur/largeur égal à 0,91; largeur au niveau des angles antérieurs égale à 1,3 fois la largeur au niveau des angles postérieurs. Disque du pronotum couvert de granulations saillantes et avec deux faibles carènes longitudinales rapprochées vers l'arrière. Elytres bien plus larges à la base que le pronotum, 1,9 fois plus longs que larges, avec le sixième interstrie soulevé sur toute sa longueur, le deuxième interstrie soulevé seulement dans le quart basal.

TABLEAU DE DÉTERMINATION DES *Monoedus*.

1. Troisième article des antennes aussi long ou seulement un peu plus long que large 2
- Troisième article des antennes nettement plus long que large, souvent près de deux fois 5
2. Pubescence élytrale formée de longs poils raides, dressés et non recourbés, épais au milieu et effilés à l'extrémité 1. *guttatus*
- Pubescence élytrale bien moins visible et constituée de poils recourbés en crochet au moins en majorité. 3
3. Elytres courts et larges, en ovale court, seulement 1,70 fois plus longs que larges, la plus grande largeur en arrière du milieu. 2. *crispatus*
- Elytres plus allongés au moins deux fois plus longs que larges. 4
4. Denticules latéraux du pronotum très développés. Articles antennaires 4 à 9 transverses. 3. *cubanensis*
- Denticules latéraux du pronotum bien plus petits. Articles 4 à 9 un peu plus longs que larges. 4. *lecontei*
5. Deuxième et sixième interstries des élytres à peine soulevés. 6
- Deuxième et sixième interstries des élytres nettement soulevés. 8
6. Pubescence élytrale longue et dressée comme chez *M. guttatus*. 5. *setosus*
- Pubescence élytrale comme chez les autres espèces. 7
7. Angles antérieurs du pronotum très saillants. Articles antennaires 4 à 9 nettement plus longs que larges. 6. *obscurus*
- Angles antérieurs du pronotum à peine marqués. Articles antennaires 4 à 9 à peine plus longs que larges. 7. *crowsoni*
8. Pubescence abondante sur les élytres et double, formée de poils de deux formes différentes. 8. *hirtus*
- Pubescence moins abondante sur les élytres et simple. 9
10. Interstries élytraux très étroits, les points des stries 2 à 5 presque contigus. 9. *grouwellei*
- Interstries élytraux plus larges. 11
11. Articles antennaires 4 à 9 à peine plus longs que larges. Deuxième interstrie caréné seulement dans le quart basal. 10. *boliviensis*
- Articles antennaires 4 à 9 nettement plus longs que larges. Le deuxième interstrie élytral caréné sur toute sa longueur. 12
12. Forme plus large, les élytres environ deux fois et demie aussi longs que larges, avec une bande transversale noire plus ou moins large atteignant environ le second tiers de la longueur. 11. *zonatus*
- Forme moins large, les élytres presque trois fois aussi longs que larges, présentant chacun vers le second tiers de la longueur une bande noire très oblique soit isolée soit faisant partie d'un ensemble de taches. . . . 12. *horni*

CATALOGUE DES ESPÈCES

1. *Monoedus guttatus* Horn, *Trans. Amer. ent. Soc.*, X, 1882, p. 116 et pl. 4 fig. 10.
Synonyme : *dubius* Sharp, *Biol. Centr. Amer.*, Col. II, part 1, 1894, p. 443.
Etats-Unis : Floride ; Mexique : Cordova, Jalapa, Motzorongo ; Honduras ; Cuba. Nous avons étudié 13 exemplaires du Mexique et du Honduras.
2. *Monoedus crispatus* Sharp, *Biol. Centr. Amer.*, Col. II, part 1, p. 442 et pl. 14 fig. 3 et 3 a.
Guatemala : Senahu ; Antilles : île Saint-Vincent.
Nous avons vu 3 ex. de Senahu ex collection SHARP désignés comme paratypes par SHARP lui-même (étiquettes imprimées).
3. *Monoedus cubanensis* Dajoz.
Espèce décrite ci-dessus de Cuba.
4. *Monoedus lecontei* Fleutiaux, *Ann. Soc. ent. Fr.*, (6), IX, 1889, p. 391 et pl. 7 fig. 10.
Guadeloupe, sous les écorces.
Nous avons vu 31 exemplaires de la Guadeloupe, ex collection GROUVELLE. Le type doit se trouver dans la collection FLEUTIAUX.
5. *Monoedus setosus* Sharp, *Biol. Centr. Amer.*, Col. II, part 1, p. 442 et pl. 14 fig. 4.
Guatemala : San Juan, Cerro Zunil ; Panama : volcan de Chiriqui, 2500 à 4000 pieds et Pena Blanca 3000 à 4000 pieds.
Nous avons vu un exemplaire ex collection SHARP, ex collection GROUVELLE que nous désignons comme paralectotype.
6. *Monoedus obscurus* Grouvelle, *Ann. Soc. ent. Fr.*, 78, 1908, p. 45.
Guadeloupe. Nous avons vu deux exemplaires de la Guadeloupe : Trois Rivières, désignés comme holotype et paratype par GROUVELLE lui-même.
7. *Monoedus crowsoni* Dajoz.
Espèce décrite ci-dessus de la Jamaïque : Blue Mountains.
8. *Monoedus hirtus* Dajoz.
Espèce décrite ci-dessus de la Guadeloupe.
9. *Monoedus grouvellei* Dajoz.
Espèce décrite ci-dessus de Bolivie : Cochabamba.
11. *Monoedus zonatus* Grouvelle, *Ann. Soc. ent. Fr.*, 77, 1908, p. 48.
Guadeloupe. Nous avons vu 17 exemplaires de cette espèce, parmi lesquels nous avons désigné l'holotype (nommé par GROUVELLE lui-même) et 16 paratypes.
12. *Monoedus horni* Grouvelle, *Ann. Soc. ent. Fr.*, 77, 1908, p. 47.
Guadeloupe.
Dans la série typique de la collection GROUVELLE nous avons désigné un lectotype et 59 paralectotypes.
13. ? *Monoedus* sp. Une espèce non déterminée existe à Porto Rico selon WOLCOTT, *Journ. Agric. Univ. Puerto Rico*, vol. 20, 1936, p. 225.
Enfin selon SHARP (l. c., p. 442) il existe aussi quelques espèces non décrites au Brésil.

Présenté le 16-11-1974.

Laboratoire d'Entomologie,
Muséum National d'Histoire Naturelle,
45, rue de Buffon, 75005 Paris.