

Abonnement 40 F

Le numéro 8 F

BULLETIN MENSUEL  
DE LA  
**SOCIÉTÉ LINNÉENNE DE LYON**

FONDEE EN 1822

RECONNUE D'UTILITE PUBLIQUE PAR DECRET DU 9 AOUT 1937  
des SOCIETES BOTANIKUES DE LYON, D'ANTHROPOLOGIE ET DE BIOLOGIE DE LYON  
REUNIES

et de leurs GROUPES REGIONAUX : ROANNE, VALENCE, etc.

Siège social et Secrétariat général : 33, rue Bossuet, 69006 Lyon

**TRESORERIE :**

Abonnement France .....	40 F
Membre scolaire .....	20 F
Abonnement Etranger .....	45 F
Changeement d'adresse, inscription ou réintégration en sus .....	6 F

N.B. — Les virements à notre C.C.P. LYON 101-98 ou les chèques bancaires, doivent être rédigés au nom de la SOCIETE LINNEENNE DE LYON.

**SOMMAIRE**

BARAUD J. — <i>Onthophagus massai</i> , nouvelle espèce paléarctique (Coleoptera Scaraboidae) .....	292
BUSSY J. — Deux parturitions, dont une à nidation différée chez une femelle de lérot ( <i>Eliomys quercinus</i> ), au cours du deuxième trimestre de l'année .....	296
EYNARD M. — Influence de quelques facteurs physiques sur la fructification des champignons supérieurs Basidiomycètes (Etude bibliographique) .....	330
RAYNAUD P. — Synopsis morphologique des larves de <i>Carabus</i> Lin. (Coléoptères Carabidae) connues à ce jour (suite) .....	297

Palpes et antennes courts et massifs. Terminal des labiaux non dilaté, pas d'apparence de deux lobes, mais deux cupules jointives ne paraissant en former qu'une seule. Lobe externe long atteignant le sommet du 2° article du palpe maxillaire.

Cerci moyens, légèrement divergents, deux épines légèrement inégales, la supéro-interne la plus forte, mais toutes deux bien développées.

Lobes : au protelson assez ogivaux, de longueur moitié de leur largeur ; au telson rectangulaire (env. 90°) émoussés au sommet.

XXVIII. — Genus CTENOCARABUS Thomson

A. — S/G. RHABDOTOCARABUS Reitter

1. — SP. *melancholicus* Fabricius

30. — Planche n° 18 . . . . . a) ssp. **costatus** Germar

1. Même type de larve mais médianes plus distantes et sinus bien plus large que l'une d'elles.

1. — SP. *melancholicus* Fabricius

31. — . . . . . b) ssp. **melancholicus** Fab.

A'. — **Mandibules avec arc interne renflé, mais sans bosse accessoire en dessous du rétinacle.**

Terminal du palpe maxillaire bicupulé.

a) *Médianes fortes*, angulaires, *aiguës, peu divergentes* et légèrement renflées ; latérales plus faibles, *aiguës, basales* ; sinus médian moyennement large et profond.

Sinus latéral net ; bord antérieur de l'exolabre d'abord bien remontant (45° env.) puis irrégulièrement convexe, angle labial assez amenuisé, arrondi, légèrement extroversé.

Disque lenticulaire avec deux légères dépressions au centre.

Hypophyse avec hypodon assez fort apparaissant au milieu du sinus médian.

Mandibules fortes et courtes, massives à leur base.

Palpes et antennes courts et massifs. Terminal des labiaux non renflé mais deux lobes jointifs et deux cupules également jointives sur un même plan.

Cerci assez longs et grêles, deux épines à leur tiers basal, peu distantes, la supéro-interne la plus forte.

Lobes : au protelson de longueur moitié de leur largeur, bien arrondis ; au telson angulaires (60/70°) à pointe émoussée.

XLIII. — Genus MORPHOCARABUS Gehin

Q. — S/G. TMESICARABUS Reitter

1. — SP. *crisoforii* Spence

32. — Planche n° 19 . . . . . ssp. **crisoforii** Sp.

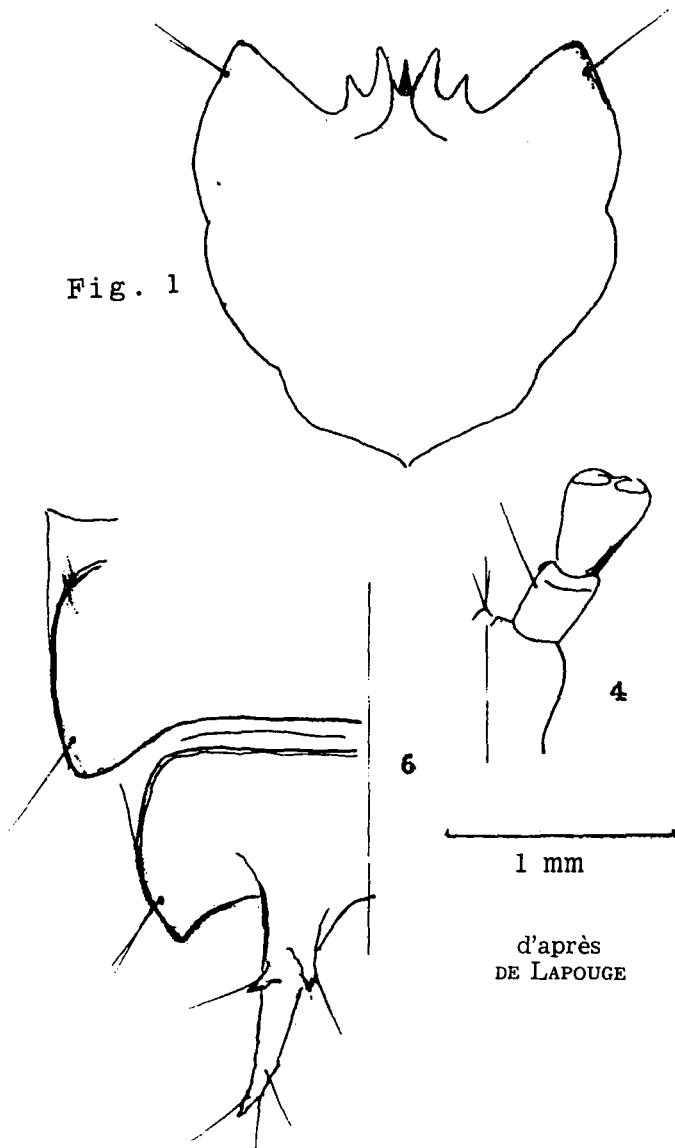
b) *Médianes larges, fortes, bien arrondies, non divergentes*, peu distantes, renflées ; latérales plus faibles mais assez saillantes ; sinus médian étroit et profond. Sinus latéral vaste ; bords antérieurs des exolabres bien remontants (env. 45°) régulièrement convexes, angle labial bien amenuisé, émoussé, non extroversé.

Disque lenticulaire assez bien convexe avec deux dépressions au centre.

Hypophyse avec hypodon fort mais court, non visible de dessus.

Mandibules courtes, assez fortes à leur base.

Palpes et antennes plutôt courts et massifs. Terminal des labiaux légèrement dilaté en deux lobes jointifs, deux cupules : l'une sur un plan légèrement oblique, l'autre sur un plan normal. Lobe externe du maxillaire relativement assez long.



Pl. 15

XXXIV. Genus LEPTOCARABUS Gehin. — C. S/G. LEPTOCARABUS Gehin. —  
 2. SP. PROCERULUS Chaudoir. — b) ssp. *procerulus* Chaud.

Cerci assez courts ou moyens, assez forts, non jointifs, deux épines au tiers avant, presque au même niveau, la supéro-interne la plus forte :

Lobes : au protelson rectangulaire à sommet émoussé, longueur un peu moindre que leur demi-largeur ; au telson rectangulaire (90/95°), un peu échancrés en dedans.

XXXII. — Genus OREOCARABUS Gehin

A. — S/G. OREOCARABUS Gehin

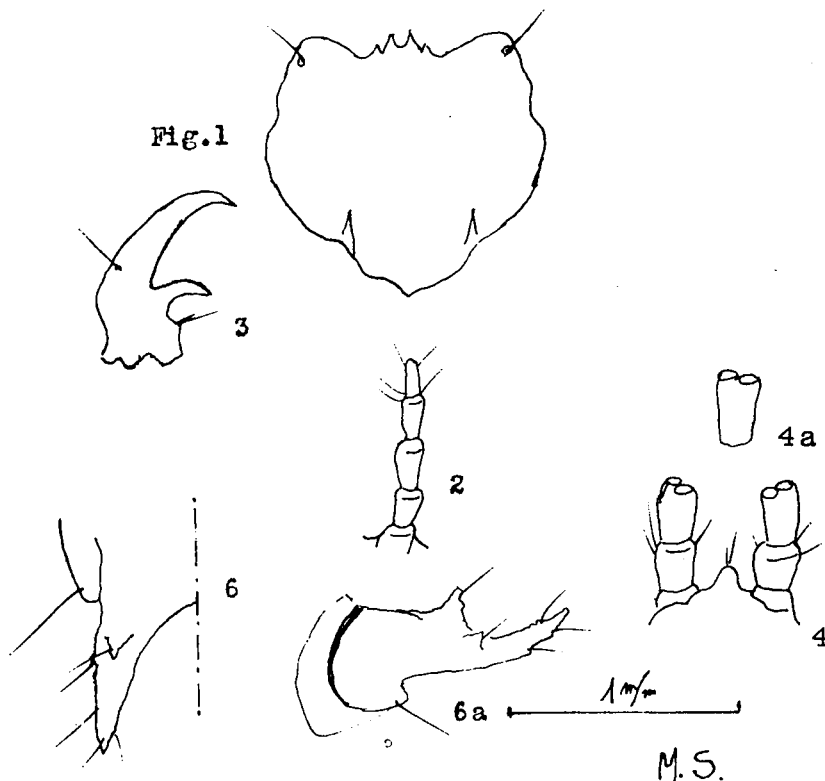
I. — SP. *amplipennis* Lap.

33. — Planche n° 20 . . . . . a) ssp. **amplipennis** Lap.

B. — Mandibule avec son arc interne renflé, mais sans bosse accessoire en dessous du rétinacle.

*Terminal des palpes maxillaires unicusulé.*

a) MÉDIANES LONGUES, PLUS OU MOINS AIGUËS, ASSEZ ÉTROITES renflées se prolongeant en courbe jusqu'en arrière du sinus latéral ; sinus médian plus étroit que la largeur d'une médiane, se trouvant à la hauteur du sommet des latérales ; celles-ci à la base des médianes, bien dégagées, nettes, aiguës.



Pl. 16

XXXI. Genus PACHYSTUS Motsch. — E. CYTILOCARABUS Reit. —  
1. SP. *CRIBRATUS* Quensel ssp. *cribratus* Quens.

Sinus latéral large et profond ; bordure antérieure assez remontante (45°), convexe ; angle labial à peine obtus, non extroversé.

Disque du labre déprimé au centre en arrondi.

Hypophyse avec hypodon sous-jacent assez court, non visible de dessus.

Mandibules longues falciformes ; palpes et antennes plutôt courts et robustes. Terminal des labiaux dilaté en deux lobes séparés, légèrement distants, deux cupules sur un même plan légèrement oblique. Lobe externe court.

Cerci moyens assez divergents, deux épines plus ou moins inégales, basales, la supéro-interne la plus forte.

Lobes : au protelson assez étirés mais un peu moins longs que larges ; au telson plus ou moins rectangulaire, à pointe légèrement émoussée.

XXXI. — Genus PACHYSTUS Motsch.

A. — S/G. MESOCARABUS Thomson

1. — *Cupules du terminal des palpes labiaux égales* ; lobes du telson rectangulaires (90/100°), épine latérale les 2/3 de l'interne :

A. — S/G. MESOCARABUS Thoms.

1. — SP. *problematicus* Herbst

34. — Planche n° 21 . . . . ssp. **occitanus** Lap.

2. — Même ensemble larvaire que *occitanus*, mais taille plus réduite ; dents médianes et latérales plus aiguës ; les lobes du terminal des labiaux plus rapprochés, presque jointifs ; les épines des cerci un peu plus inégales, l'externe parfois assez réduite.

1. — SP. *problematicus* Herbst.

35. — . . . . . ssp. **andorranus** Lap.

3. — Larves du même type dans leur ensemble, cependant médianes mieux et plus longuement soudées à leur base, ensuite un peu divergentes laissant apparaître entre elles la pointe de l'hypodon.

Angles labiaux plus aigus et plus extroversés.

Arc interne de la mandibule moins renflé.

Lobe externe de la maxille plus allongé.

Lobe du telson plus aigu (60°), non acuminé.

1. — SP. *problematicus* Herbst.

36. — . . . . . ssp. **inflatus** Kraatz

4. — Même type larvaire mais angles labiaux plus largement arrondis. Disque déprimé en avant, dépression assez évasée. Les lobes des palpes labiaux plus rapprochés, presque jointifs mais cupules non jointives.

Lobes du telson obtus (90/100°). Epines des cerci comme *occitanus*.

1. — SP. *problematicus* Herbst.

37. — . . . . . ssp. **solidus** Lap.

5. — *Cupules du terminal inégales*, lobes du telson plus angulaires (60/70°), épine latérale la 1/2 de l'interne.

A. — S/G. MESOCARABUS Thoms.

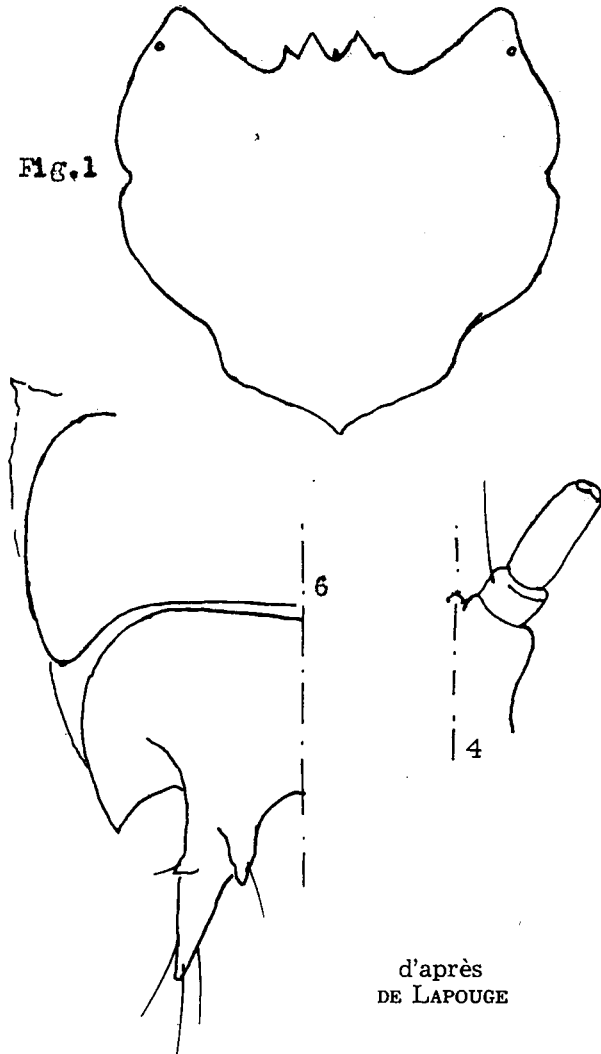
SP. *problematicus* Herbst.

38. — . . . . . ssp. **problematicus** Herbst.

6. — Même type larvaire que *problematicus* ci-dessus.

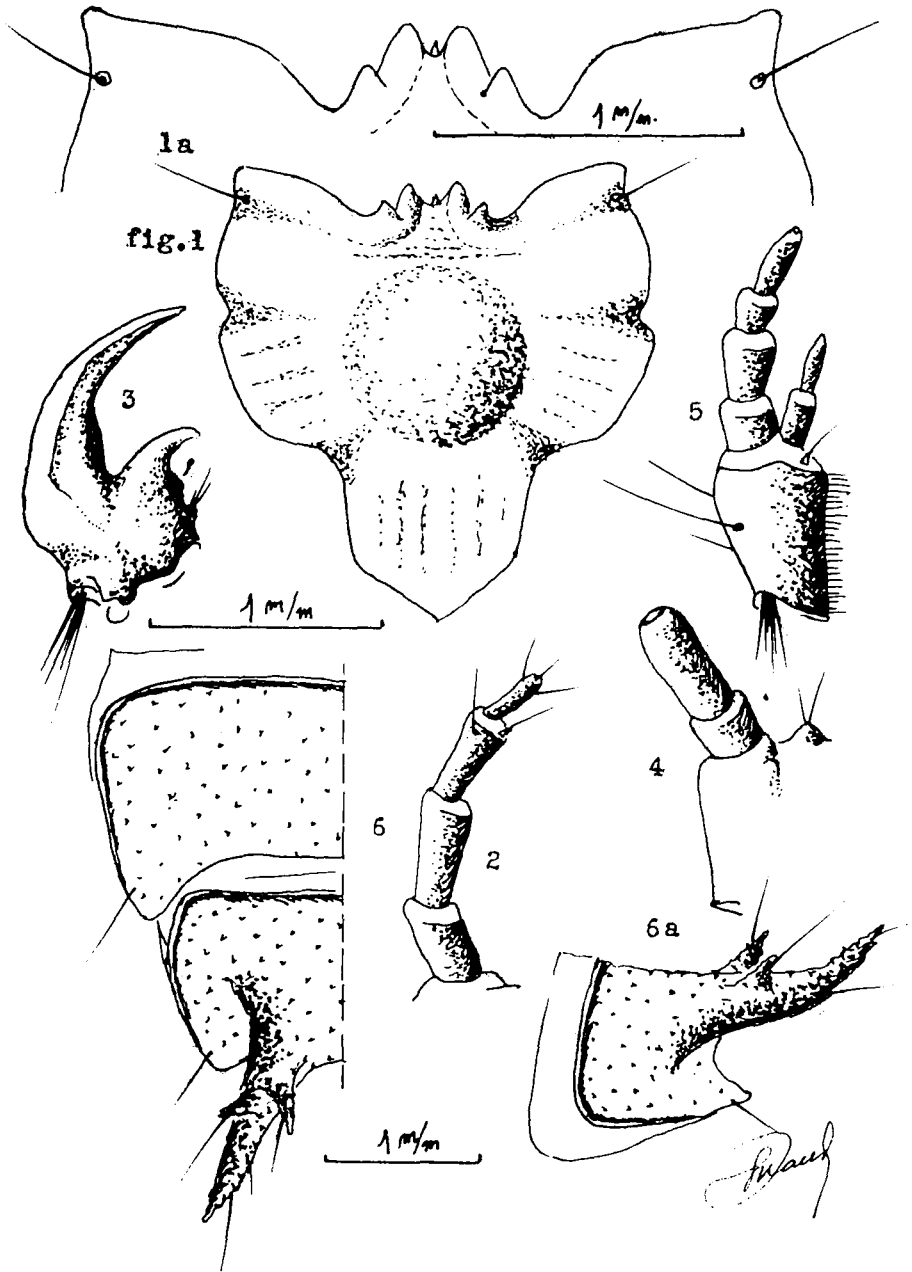
1. — SP. *problematicus* Herbst.

39. — . . . . . ssp. **gallicus** Géhin



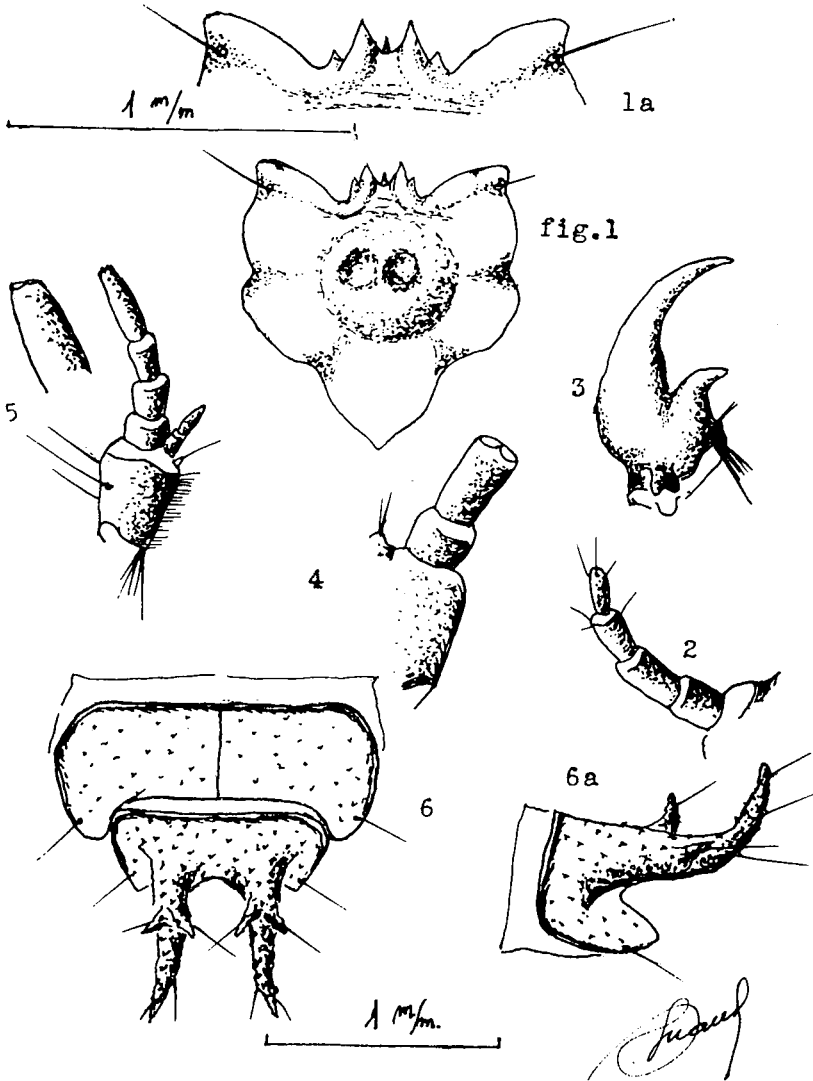
Pl. 17

XLIV. Genus MIMOCARABUS Gehin. — A. SG. MIMOCARABUS Gehin. —  
1. SP. MAURUS Adams.



Pl. 18

XXVIII. Genus CTENOCARABUS Thomson. — a. S/G. RHABDOTOCARABUS Reitter. —  
 1. SP. MELANCHOLICUS Fabricius. — a) ssp. *costatus* Germar.



Pl. 19

XLIII. Genus MORPHOCARABUS Gehin. — Q. S/G. TMESICARABUS Reitter. —  
1. SP. CRISTOFORII Spence ssp. *cristoforii* Sp.

b) MÉDIANES PLUS ÉCOURTÉES, DIVERGENTES ET RENFLÉES ; sinus médian plus large que l'une d'elles ; latérales à leur base assez fortes, émoussées. Sinus latéral très évasé. Bordure antérieure moins remontante (30°), angle labial arrondi, légèrement extroversé.

Disque lenticulaire avec dépression centrale allongée en forme de poire. Tubercule sus-oculaire oblong, affaissé.

Hypophyse avec hypodon assez fort, bien visible de dessus entre les médianes. Mandibules écourtées fortes.

Palpes et antennes plus courts et robustes. Terminal des labiaux dilaté en deux lobes séparés, distants, deux cupules sur un même plan normal. Lobe externe relativement long.

Cerci moyens, deux épines plutôt basales, la supéro-interne valant près de deux fois la latérale.

Lobes : au protelson de longueur moitié de leur largeur ; au telson rectangulaire (90°).

XXXI. — Genus PACHYSTUS Motsch.

B. — S/G. HADROCARABUS Thomson

1. — SP. *macrocephalus* Dej.

40. — Planche n° 22 ..... a) ssp. **macrocephalus** Dej.

1. — Larves d'aspect identique toutefois les médianes plus courtes, moins détachées, presque jointives à leur base, renflées ; latérales à leur flanc, courtes, émoussées.

Disque déprimé surtout en avant.

Terminal des labiaux moins renflé, deux lobes jointifs, deux cupules sur des plans différents, symétriquement obliques.

1. — SP. *macrocephalus* Dejean

b) ssp. *cantabricus* Chevrolat

41. — ..... var. **liebei** Eidam.

c) MÉDIANES PLUS CONIQUES ET DIVERGENTES, AVEC SINUS MÉDIAN un peu plus large que l'une d'elles ; médianes renflées et prolongées en arrière par un bourrelet saillant ; latérales plus émoussées, moins saillantes, moins basales ; sinus latéral moins évasé ; bordures antérieures des exolabres un peu plus remontantes (45/50°) ; angle labial plus amenuisé, légèrement extroversé.

Disque déprimé en avant par une dépression circulaire.

Hypophyse avec hypodon assez fort, visible de dessus entre les médianes. Mandibules courtes et fortes.

Tubercule sus-oculaire saillant, caréné. Palpes et antennes courts et massifs ; terminal des labiaux peu renflé, deux lobes jointifs, deux cupules sur un même plan normal. Lobe externe du maxillaire relativement long ; 4° article des antennes très faible digitiforme.

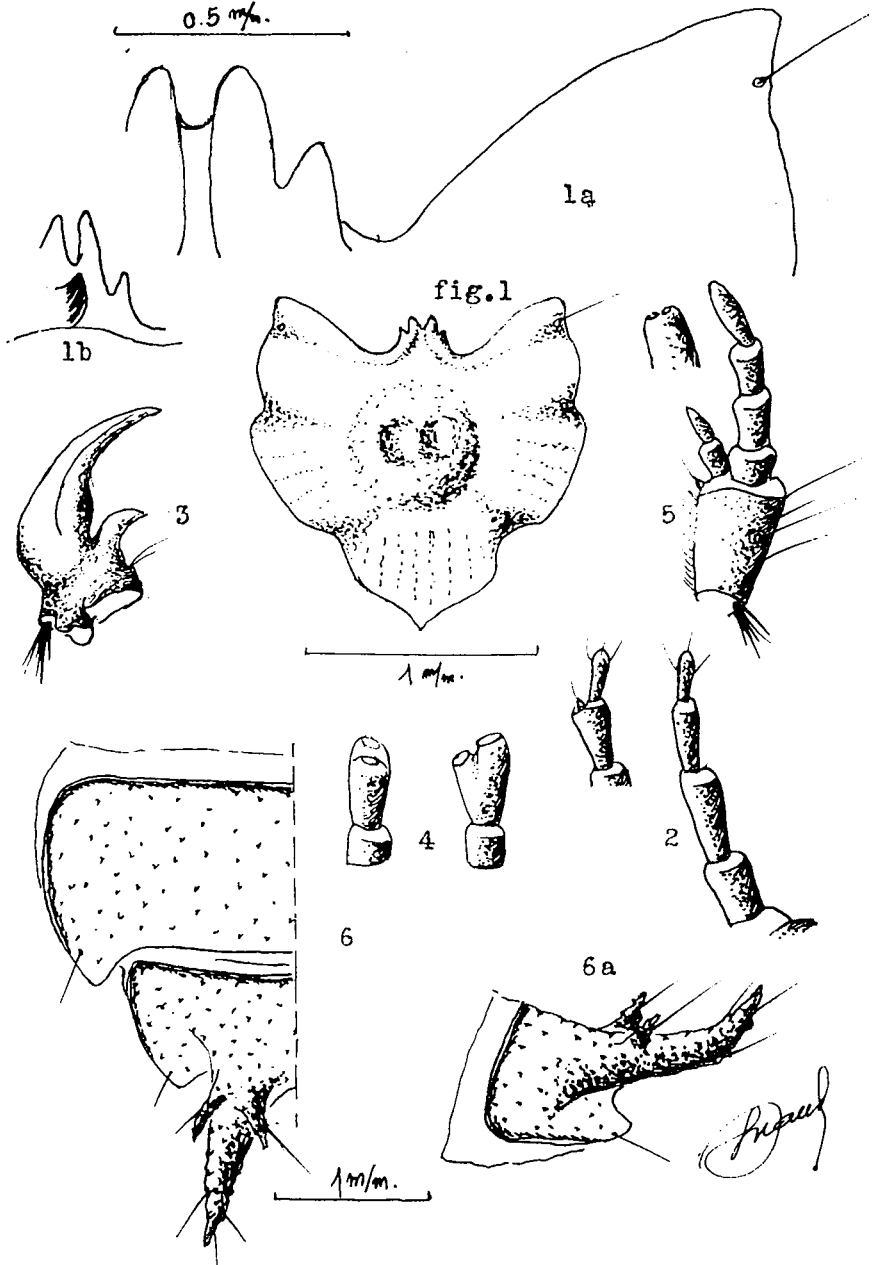
Cerci moyens ou assez frêles, deux épines médianes, la supéro-interne la plus forte.

Lobes : au protelson assez angulaires mais avec sommet bien arrondi ; au telson très obtus (env. 100/110°) très émoussés.

B. — S/G. HADROCARABUS Thomson

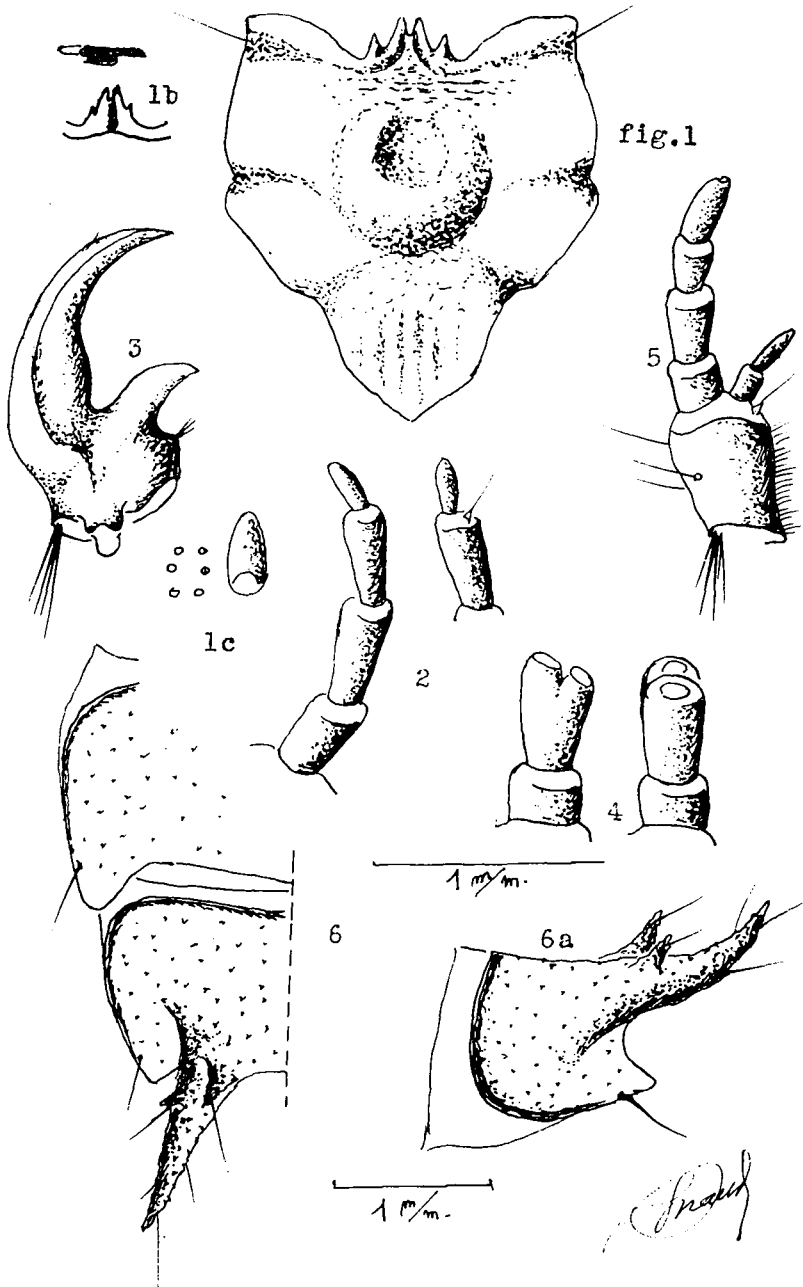
3. — SP. *lusitanicus* Fabricius

42. — Planche n° 23 ..... f) ssp. **lusitanicus** Fabr.



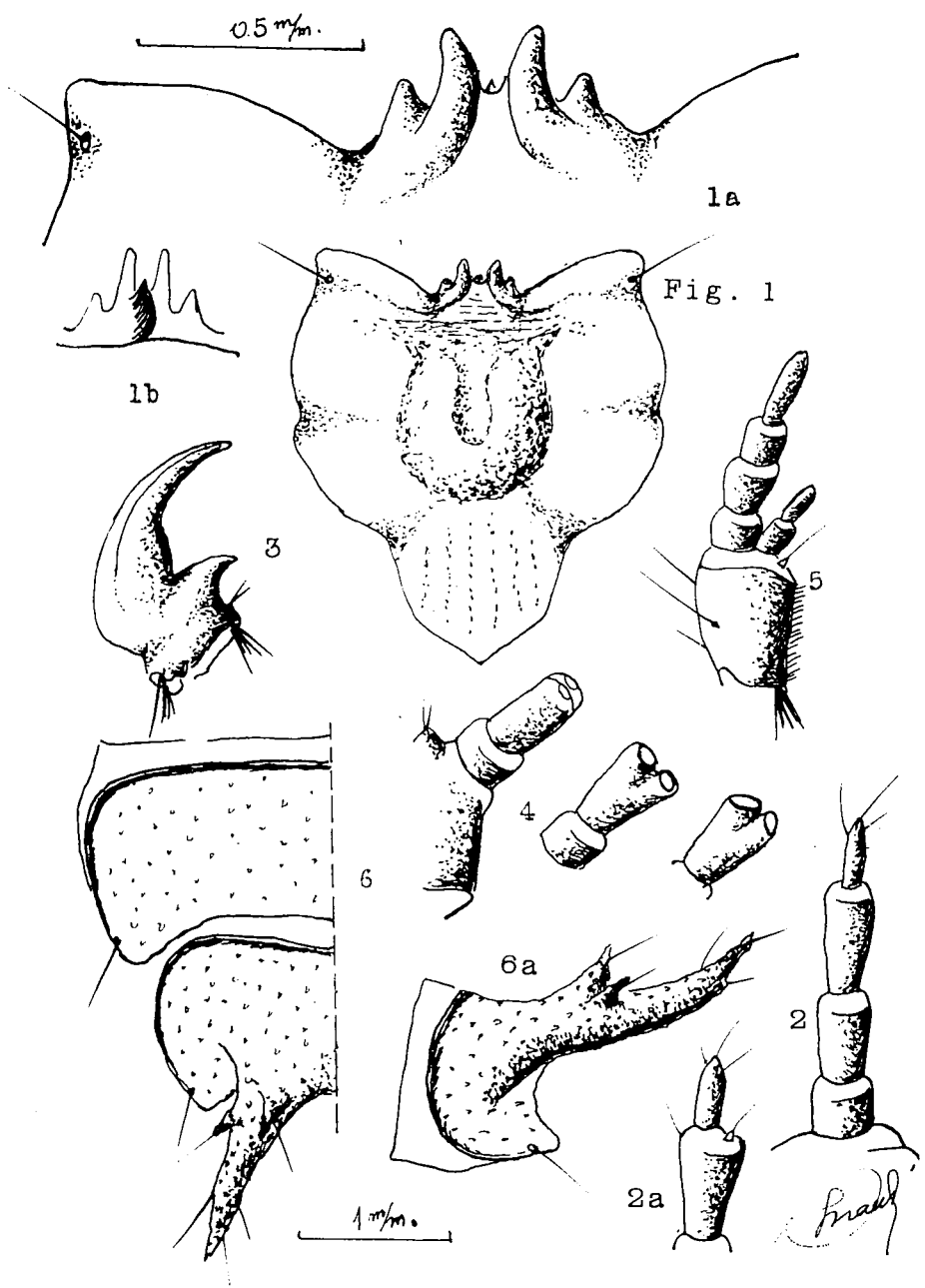
Pl. 20

XXXII. Genus OREOCARABUS Gehin. — A. S/G. OREOCARABUS Gehin. —  
2. SP. AMPLIPENNIS Lap. (ex errans G.). — a) ssp. *amplipennis* Lap.



Pl. 21

XXXI. Genus PACHYSTUS Motsch. — A. S/G. MESOCARABUS Thomson. —  
 1. SP. PROBLEMATICUS Herbst. — a) ssp. n. occitanus Lap.



Pl. 22

XXXI. B. S/G. HADROCARABUS Thomson. — 1. SP. MACROCEPHALUS Th.  
a) ssp. macrocephalus Dejean.

C. — 1. Larve du même type que *problematicus* mais plus large ; longue de cinq largeurs ; tête également plus large ; fossette du disque obsolète ; pronotum plus long et plus large.

Cerci normaux ; épine externe réduite à une très faible bosselure.

3. — SP. *lusitanicus* Fabricius

sp. *brevis* Dej.

43. — ..... ssp. *latus* Dej.

C. — Mandibules avec arc interne non renflé ; sans bosse accessoire. Terminal des maxillaires unicipulé :

a) Médianes nettes, bien saillantes, plus ou moins soudées à leur base, puis légèrement divergentes, latérales plus faibles, insérées à leur base ; sinus médian étroit, peu profond.

Sinus latéral bien marqué, normal ; bordures antérieures de l'exolabre bien remontantes (45/50°) assez peu convexes ; angle labial amenuisé, assez arrondi, normal, non extroversé.

Disque, hypophyse et hypodon non signalés.

Mandibules assez courtes et robustes, peu falciformes.

Palpes et antennes assez courts et massifs. Terminal des labiaux à peine dilaté, deux lobes jointifs, deux cupules légèrement inégales sur un même plan. Lobe externe des maxillaires relativement long.

Cerci normaux, deux épines fortes, presque latérales au tiers basal, plus ou moins fourchues.

Lobes : au protelson de longueur des 2/3 de leur largeur, bien arrondis ; au telson rectangulaire (90°), légèrement échancrés en dedans à pointe émoussée.

XXXIII. — Genus HEMICARABUS Gehin

G. — S/G. HEMICARABUS Geh.

4. SP. *nitens* Linné

44. — Planche n° 24 ..... ssp. *nitens* Lin.

1. Même type larvaire, mais médianes plus longues et plus aiguës mieux divergentes.

Palpes moins courts, plus dilatés, sensiblement comme *teadatus*.

Lobes des tegmina moins réduits valant le 1/4 de la largeur au protelson ; au telson très arrondi, non saillant.

A. SP. *serratus* Say.

45. — ..... ssp. *serratus* Say.

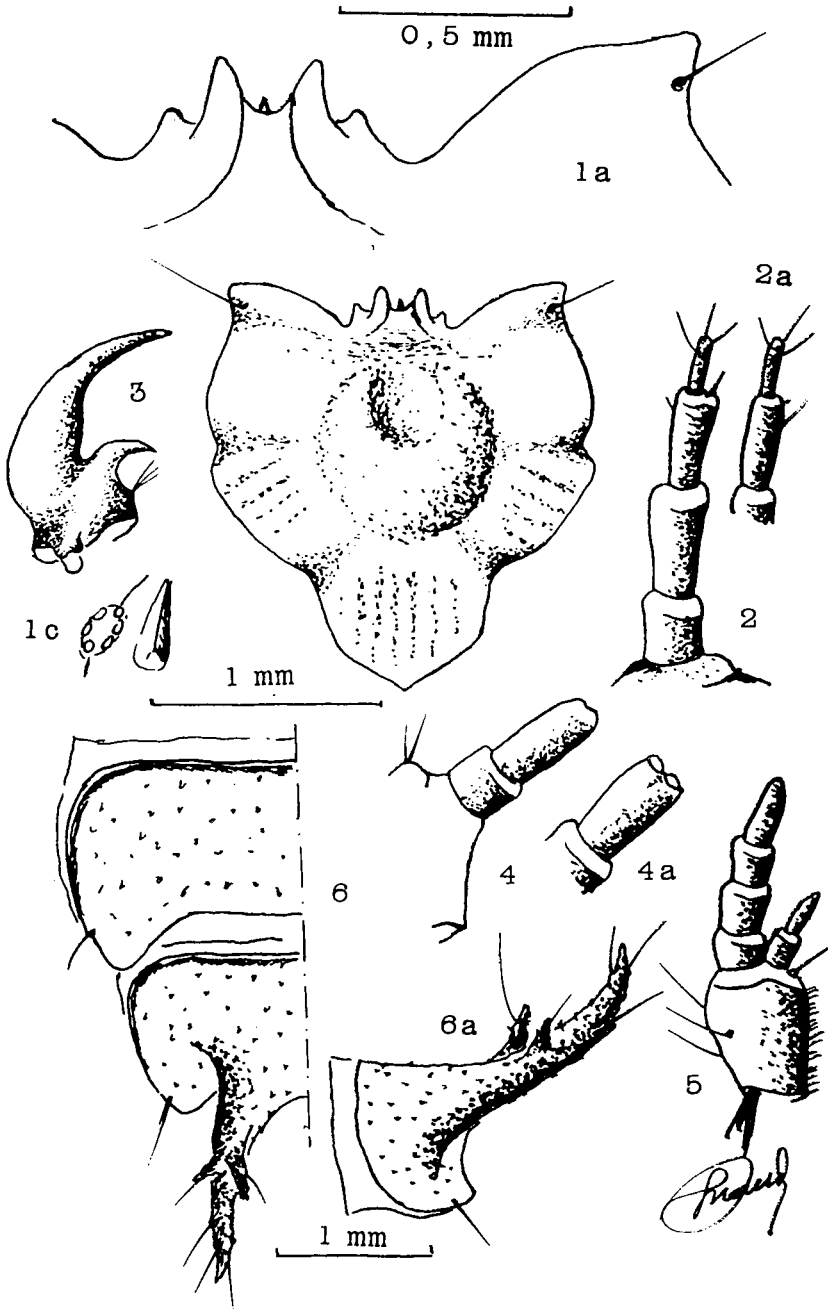
b) Médianes larges, très longues, renflées, soudées sur toute leur hauteur, à sommet divisé en deux lobes arrondis, à peine séparés par un sillon ; latérales : simple cran peu saillant au flanc des médianes ; sinus médian nul.

Sinus latéral bien marqué, normal ; bordures antérieures des exolabres très remontantes (60° environ) en forme « d'ailes de papillon » ; angle labial assez peu amenuisé, bien arrondi, peu ou pas déversé, frontal court et très large.

Disque lenticulaire convexe non déprimé.

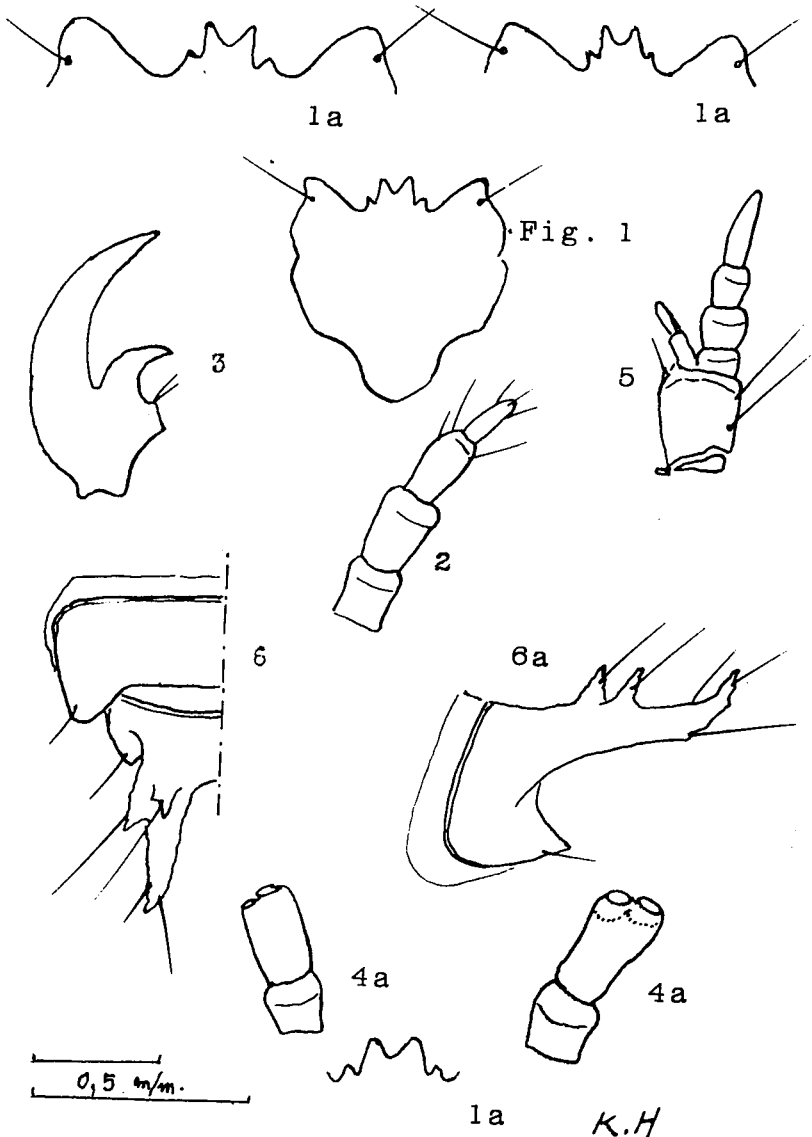
Hypophyse courte sans hypodon marqué. Mandibules fortes, courtes, assez peu falciformes.

Palpes et antennes courts et massifs. Terminal des labiaux légèrement dilaté en deux lobes jointifs, deux cupules, une sur un plan légèrement oblique, l'autre sur un plan normal. Lobe externe des maxillaires court.



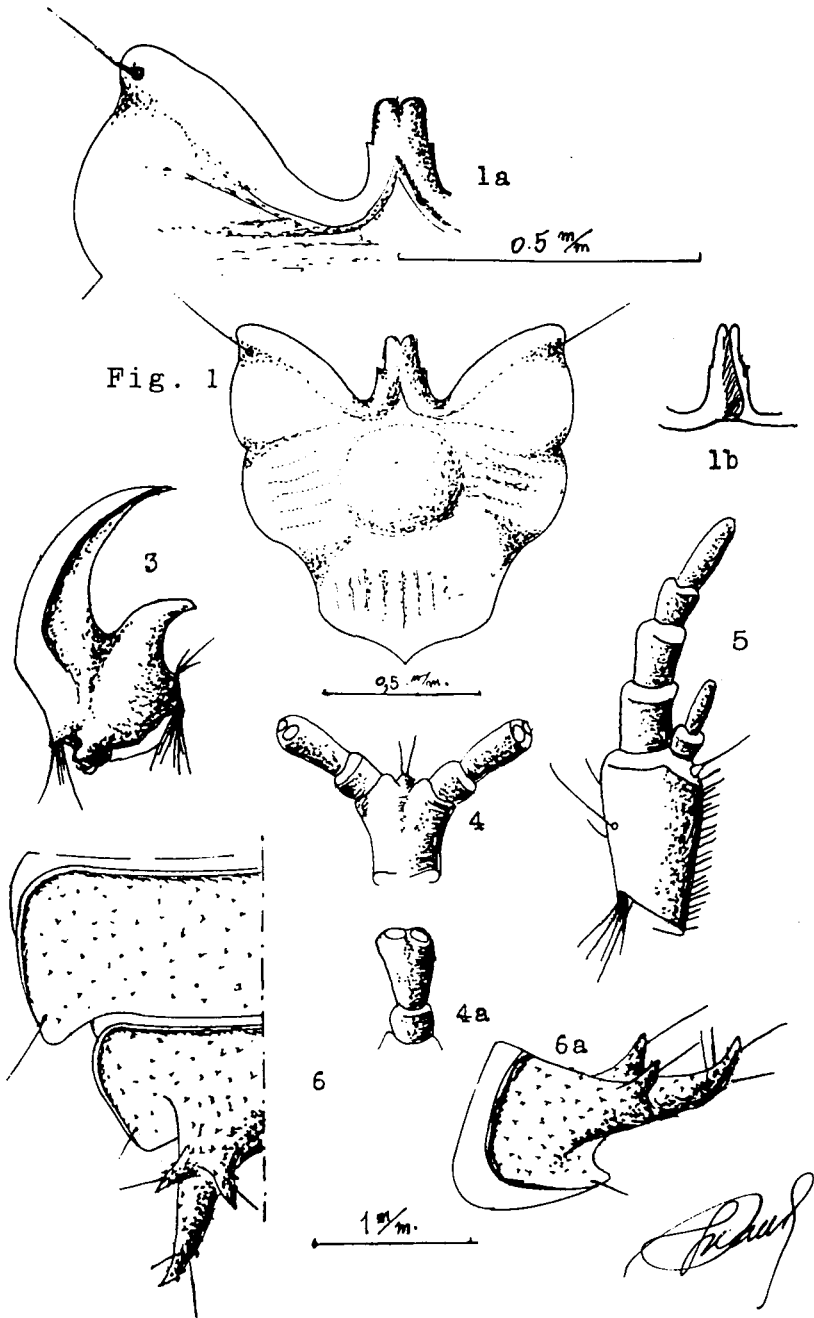
Pl. 23

XXXI. B. S/G. HADROCARABUS Thomson. — 3. SP. LUSITANICUS Fabricius. —  
f) ssp. *lusitanicus* Fabr.



Pl. 24

XXXIII. Genus HEMICARABUS Gehin. — G. S/G. HEMICARABUS Geh. —  
 4. SP. NITENS Lin. ssp. nitens Lin.



Pl. 25

XLVII. Genus NESAEOCARABUS Bedel. — 1. SP. INTERRUPTUS Dej. ssp. *interruptus* Dej.

Cerci courts et assez forts, divergents, deux épines inégales, la supéro-externe la plus forte.

Lobes : au protelson assez angulaires, de longueur moitié de la largeur, à sommet bien arrondi ; au telson obtus (env. 110°) à sommet arrondi.

XLVII. — Genus NESAEOCARABUS Bedel

1. — SP. *interruptus* Dej.

46. — ..... ssp. *interruptus* Dej.

## II. — GROUPE DES ROSTRILABRES :

### SOUS-GROUPE I : FISSIROSTRES

Mésolabre de largeur supérieure, ou au moins égale, à la moitié de celle d'un exolabre. Rostre entaillé, ou déhiscent, parfois canaliculé jusqu'à la base. Exolabres bien remontants, en général *bien lobulés, sauf pour Chaetocarabus*.

Palpes et antennes longs ou très longs. Terminal des labiaux dilaté en deux lobes divergents.

Tegmina vastes, arrondis aux angles avant, étirés en arrière en lobes décurvants plus ou moins triangulaires ou semi-ogivaux ; au telson assez échancrés, longs, aigus, plus ou moins en forme de croissant.

Cerci longs ou très longs, parfois assez grêles ; deux épines inégales.

A. — **Angle labial des exolabres non lobulé : mais en forme de « bouton ».**

a) Mésolabre valant environ un tiers d'un exolabre en forme de cône renflé, à sommet bilobé et déhiscent, marqué ou non par une arête supérieure.

Exolabre séparé du mésolabre par un sinus latéral étroit, profond, bordure antérieure convexe, bien remontante, puis à peine oblique, se terminant par un angle labial, sorte de lobule avorté, arrondi en forme de bouton, légèrement extroversé.

Pas d'hypodon.

Mandibule longue effilée, mieux courbée au sommet ; arc interne très légèrement renflé ; pas de bosse accessoire.

Palpes labiaux courts, dilatés au sommet en deux lobes distants, comportant deux cupules sur des plans obliques différents.

Palpes maxillaires longs ; *terminal bicupulé* en deux lobes jointifs ; lobe externe court.

Cerci longs et grêles ; deux épines médianes, inégales, la supéro-interne bien plus forte.

Tegmina vastes, bien recouvrants. Lobes : au protelson de forme ogivale avec bordure postérieure crénelée ; au telson rectangulaire (env. 90°).

XVII. — Genus CHAETOCARABUS Thomson

B. — S/G. CHAETOCARABUS Thomson

1) Mésolabre valant au plus un tiers d'un exolabre.

Rostre dépourvu d'arête supérieure en forme de crête. Angle labial non lobulé plutôt angulaire arrondi, dégagé. Frontal étroit.

Terminal des palpes maxillaires avec deux cupules sur deux lobes très jointifs.

Lobes du protelson ogival ; du telson rectangulaire (90°).

1. — SP. *intricatus* Lin.

47. — Planche n° 26 ..... c) ssp. *intricatus* Lin.

2) Rostre muni d'une arête supérieure en forme de crête depuis son sommet jusqu'aux 3/4 du disque.

Angle labial plus obtus, presque rectangulaire.

Lobe du telson plus aigu (env. 45°).

c) ssp. *intricatus* Lin.

48. — ..... var. **marchali** Rayn.

3) Mésolabre valant plus du tiers d'un exolabre. Rostre avec arête plus réduite, à sommet légèrement déhiscent dépassant l'angle labial ; ce dernier vaguement rectangulaire à tendance lobulaire, légèrement déversé.

Lobes du termina des labiaux moins divergents, deux cupules sur un même plan.

Terminal des maxillaires avec deux cupules sur deux lobes très jointifs.

1. — SP. *intricatus* Lin.

49. — ..... d) ssp. **adonis** Hope

4) Même type larvaire, cependant mésolabre moins renflé et moins saillant que chez *intricatus* atteignant, ou dépassant toutefois le sommet des angles labiaux ; sinus latéral un peu plus évasé ; bordure antérieure à peine remontante, puis presque rectiligne et normale à l'axe longitudinal.

1. — SP. *intricatus* Lin.

b) ssp. *lefebvrei* Dej.

50. — ..... v. **bayardi** Sol.

**B. — Angle labial des exolabres nettement lobulé, rectangulaire.**

a) *Terminal des palpes labiaux dilaté en deux lobes légèrement distants.*

Rostre affaissé, sommet bilobé, fortement échancré. Lobule fortement saillant en avant, extroversé. Frontal assez étroit et dégagé.

Cerci longs, divergents, deux épines médianes distantes, longues et grêles, inégales.

XIV. — Genus COPTOLABRUS Sol.

F. — S/G. COPTOLABRUS Sol.

2. — SP. *smaragdinus* Fisch.

51. — Planche n° 27 ..... b) ssp. **smaragdinus** Fischer

b) *Terminal des palpes labiaux très dilaté, biramé, deux lobes divergents, le supérieur nettement désaxé.*

a) Rostre affaissé presque en demi cercle, à sommet à peine échancré. Mésolabre plus large que la moitié d'un exolabre.

Lobule bien marqué, peu saillant, légèrement extroversé. Frontal étroit bien dégagé.

Cerci longs et grêles, deux épines normales, médianes, inégales.

Lobes : au protelson semi-ogivaux, très évasés ; au telson en forme de croissant, à sommet aigu.

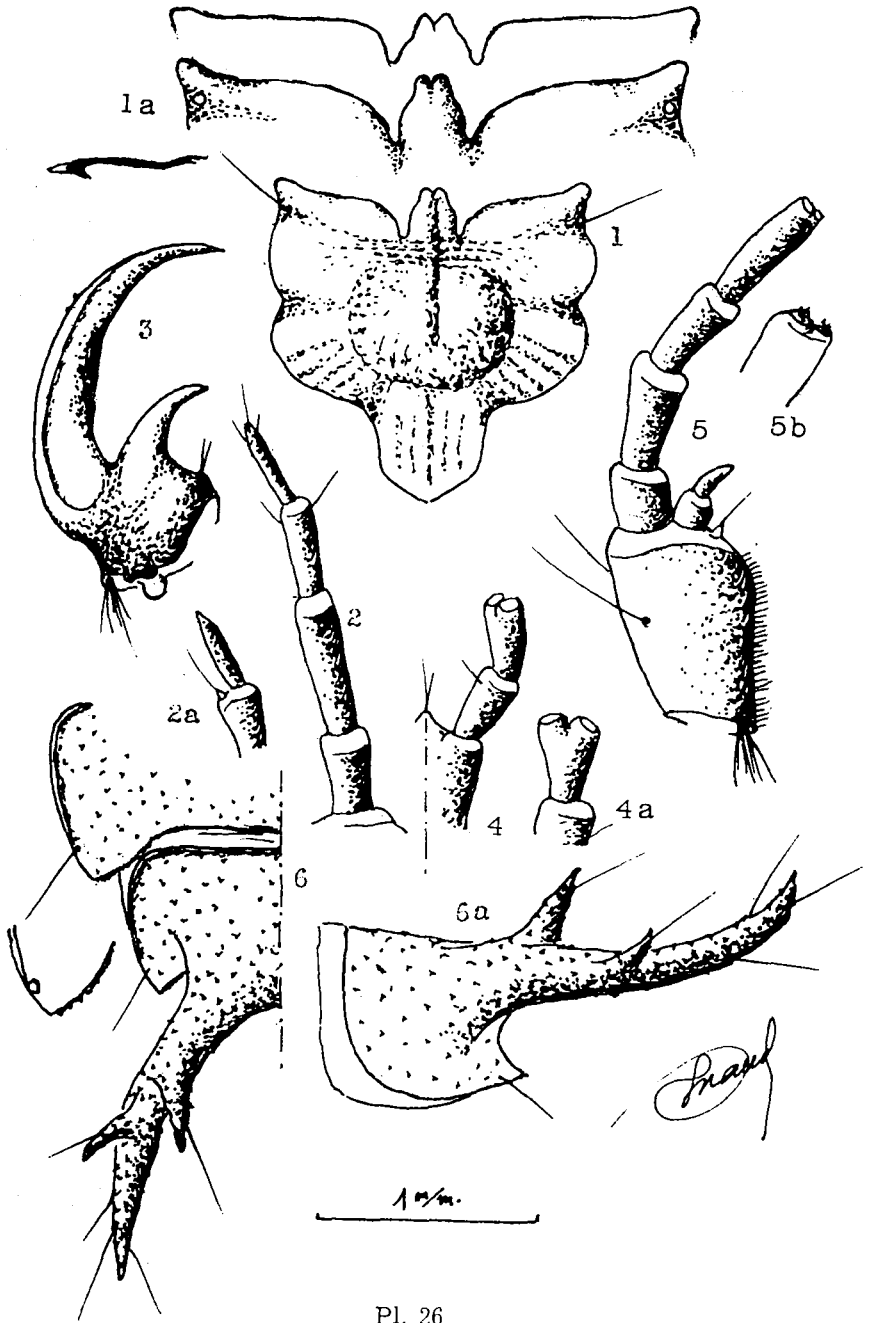
XIII. — Genus DAMASTER Kollar

52. — Planche n° 28 ..... L. — SP. **blaptoïdes** Kollar

1. — Comme *blaptoïdes* toutefois rostre du mésolabre mieux incisé au sommet ; bords latéraux mieux ondulés par des crans assez émoussés : angles labiaux plus saillants et déversés : un hypodon visible de dessus au milieu de l'incision

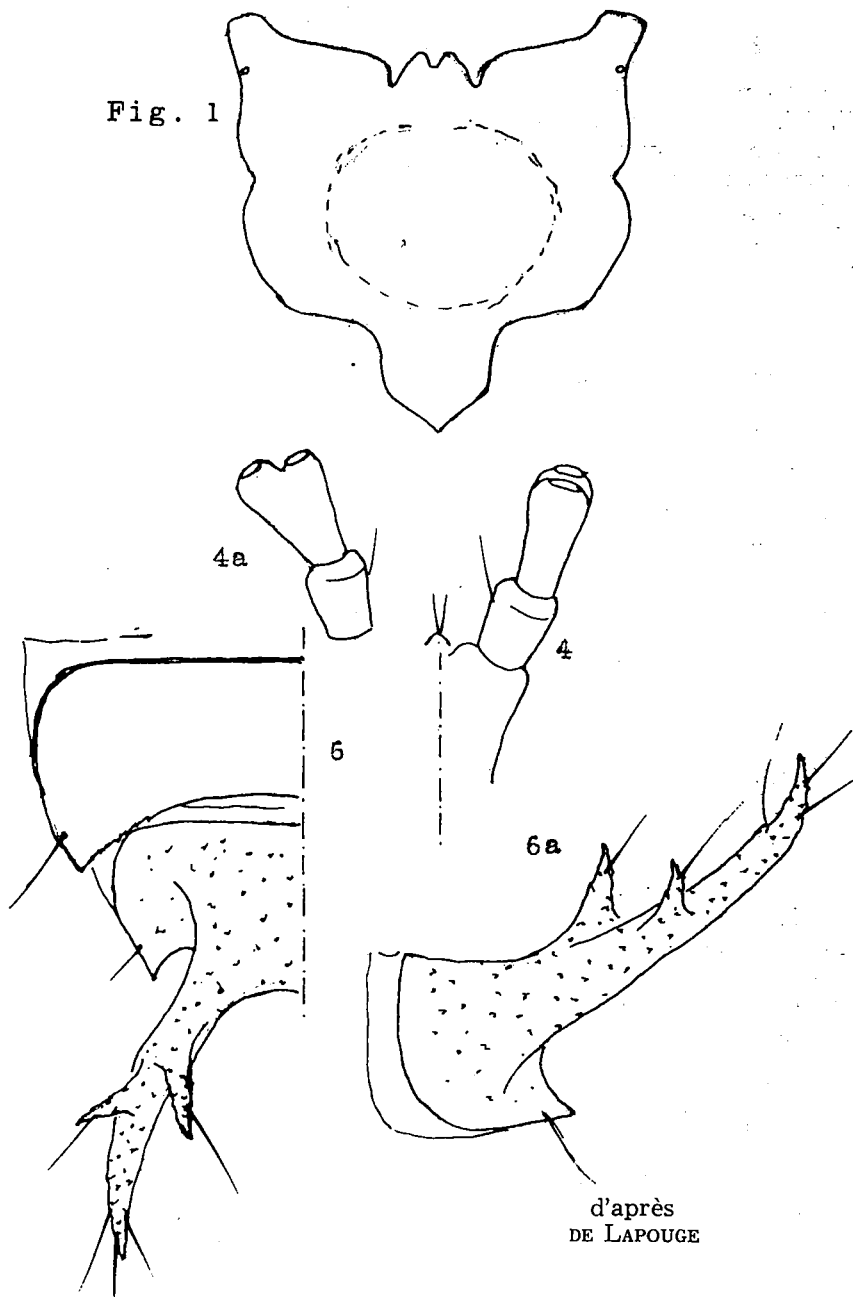
the most abundant...

the most abundant...



Pl. 26

XVII. Genus CHAETOCARABUS Thomson. — B. S/G. CHAETOCARABUS Th. —  
 1. SP. INTRICATUS Lin. — c. ssp. intricatus Lin.



Pl. 27

XIV. Genus COPTOLABRUS Solier. — F. S/G. COPTOLABRUS Sol. —  
2. SP. SMARAGDINUS Fisch. — b) ssp. *smaragdinus* Fischer.

du rostre ; lobes décurrents courts très évasés munis postérieurement de nombreux piquants, pointe angulaire très saillante.

2. — SP. *oxuroides* Schaum.

53. — ..... ssp. **oxuroïdes** Sch.

b) Rostre peu affaissé à sommet bien échancré.

Mésolabre d'environ un tiers d'un exolabre. Ce dernier bien lobulé, à sommet légèrement extroversé.

Frontal assez court et large, peu dégagé.

Cerci longs et grêles, deux épines médianes, distantes, inégales.

Lobes : au pronotum très évasés, courts, arrondis ; au telson échancrés, en forme de croissant à pointe mousse, extroversée.

VII. — Genus MEGODONTUS Solier

D. — S/G. IMAIBIUS Bates

I. — SP. *stroganowi* Zoubkoff

54. — Planche n° 28 ..... ssp. **stroganowi** Zoub.

1. — Larve dont la longueur vaut environ quatre fois sa plus grande largeur. Couleur noire. Tête petite.

Mésolabre valant les deux tiers d'un exolabre.

Rostre bien entaillé, la rainure prolongée en arrière comme *intricatus*.

Disque du labre divisé en deux parties vaguement circulaires.

Antennes longues valant près de deux fois celle de la longueur des mandibules ; terminal des palpes labiaux très long, bilobé, les lobes très fortement décalés.

Lobes aux tergites moins larges que chez *barysomus*, au telson en anse de panier avec sommet angulaire étiré.

Cerci longs, au moins le double de la longueur de protelson, grêles ; épine externe presque nulle.

Pattes très longues.

2. — SP. *boysii* Tatum

55. — ..... ssp. **epipleuris** Roe

2. — Couleur noire ; longueur valant trois fois et demie sa plus grande largeur : tête large.

Mésolabre de largeur légèrement supérieure au tiers d'un exolabre ; ce dernier avec un angle labial largement arrondi.

Rostre triangulaire, court, renflé, à pointe bifide.

Antennes et palpes longs et grêles.

Terminal des labiaux dilaté ; deux cupules sur des plans assez décalés.

Lobes décurrents vastes, leur angle valant en moyenne un droit ; au protelson un peu plus étirés, acuminés et déversés ; au telson étroits, étirés, pointant un peu en dehors.

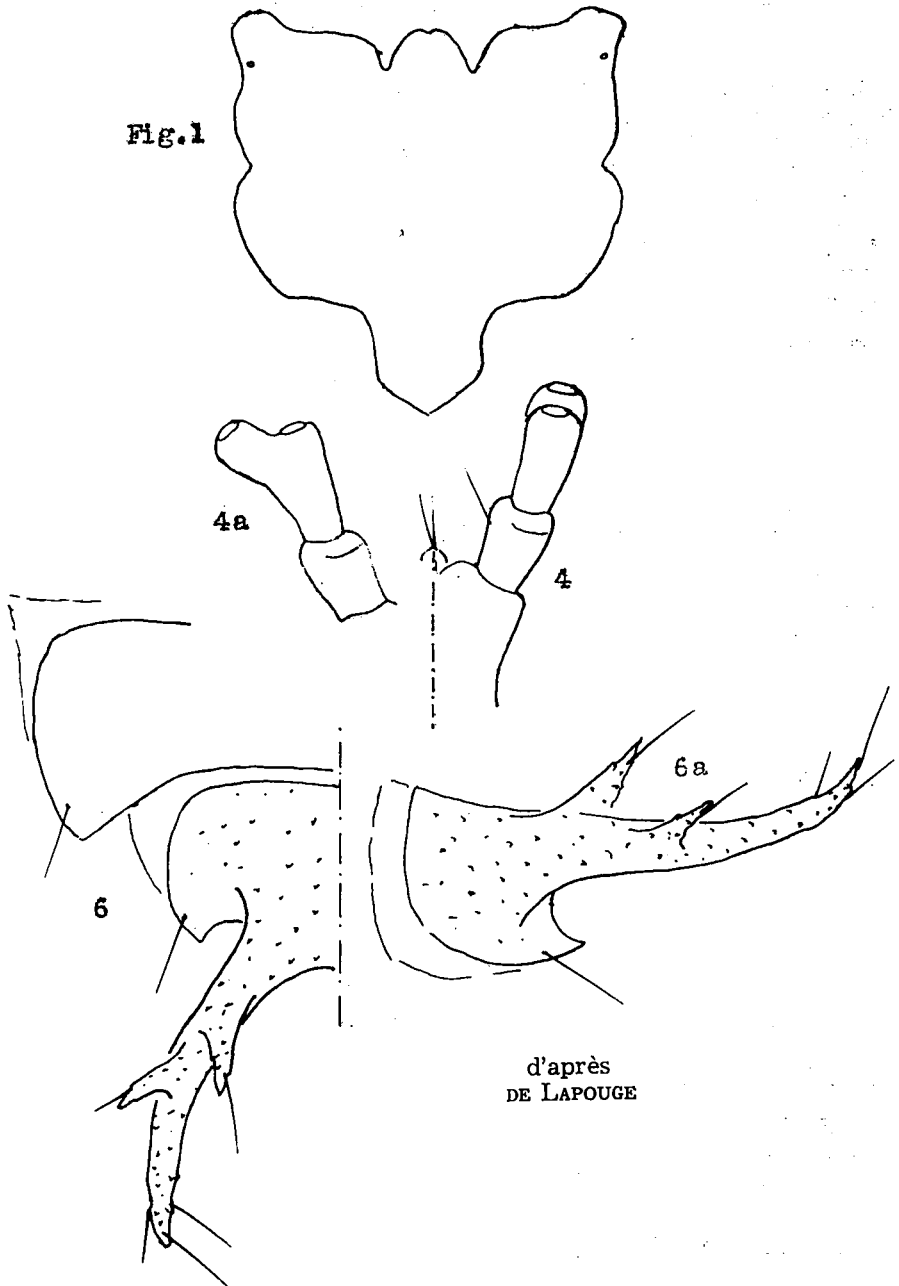
Cerci scabres, robustes un peu plus longs que le protelson, divergents, deux épines : l'interne à mi-longueur, médiocre, pointue, arquée ; l'externe un peu au delà ; petite, conique.

D. — S/G. IMAIBIUS Bates

5. — SP. *barysomus* Bates

56. — ..... ssp. **barysomus** Bates

3. — Comme ci-dessus mais taille un peu plus réduite. Le rostre à peine entaillé.



d'après  
DE LAPOUGE

Pl. 28

XIII. Genus DAMASTER Kollar. — 1. SP. BLAPTOIDES Kollar.

Lobes décourants un peu plus courts, plus sinués : au telson : bien échancrés.

5. — SP. *barysomus* Bates

57. — ..... ssp. *barysomus* Bates

v. *hügeli* Roe.

4. — Larve différant peu d'*epipleuralis*, cependant un peu plus étroite ; tête plus petite et bien plus lisse.

Sommet du mésolabre au niveau des angles labiaux ; rostre tronqué, entaillé au sommet mais rainure écourtée.

Disque convexe, lisse, en ellipse transverse, sans plis en avant et éventail en arrière.

Antennes et palpes plus courts qu'*epipleuralis* mais plus longs que *barysomus*.

Telson plus échancré en arrière en pointe de croissant.

Cerci plus courts qu'*epipleuralis* mais plus longs que *barysomus*.

6. — SP. *dardiellus* Bates

58. — ..... ssp. *dardiellus* Bates

c) Rostre non affaissé, sommet bien échancré, déhiscent.

Mésolabre de moitié largeur d'un exolabre. Rostre assez peu affaissé en forme de cône régulier, côtés latéraux assez sinués, sommet légèrement bilobé par une incision.

Exolabres séparés par un sinus latéral étroit et profond ; bordure antérieure d'abord bien remontante (+ de 90°) puis régulièrement convexe, lobule peu saillant mais large, dépassant largement le sommet du rostre.

Mandibule courte, forte, peu falciforme, arc non renflé.

Cerci longs, droits, mais à pointe rentrante, régulièrement amenuisés, divergents, deux épines très inégales.

Lobes : au telson angulaire, légèrement en forme de croissant à pointe émoussée.

XXVII. — Genus AXINOCARABUS Moraw.

1. — SP. *fedtschenkoi* Solsky

59. — Planche n° 30 ..... ssp. *fedtschenkoi* Solsky

## SOUS-GROUPE II : OBTUSIROSTRES

Mésolabre de largeur un peu moindre que la moitié d'un exolabre, moins saillant en avant, renflé en « toit ». Rostre obtus, ou ogival, non entaillé, ni canaliculé. Exolabres bien remontants, *non lobulés*.

Palpes, antennes et pattes très longs.

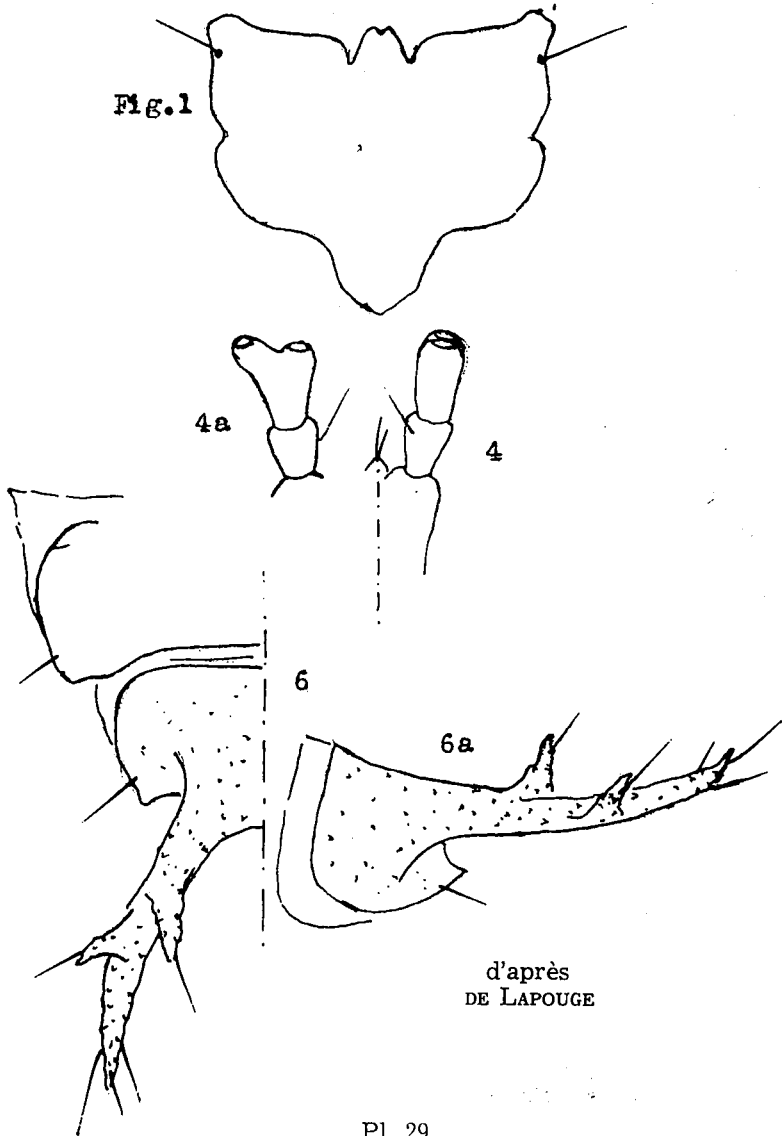
Terminal des labiaux assez long, peu dilaté ou semi-ogivaux. Telson de peu à très échancré, pointe aiguë et saillante.

Cerci très longs, assez rapprochés, deux épines, parfois assez réduites.

### A. — Terminal des palpes maxillaires non dilaté : unicipulé :

a) Mésolabre valant à peine un peu plus que la moitié d'un exolabre, presque demi-circulaire, renflé, à contours baveux.

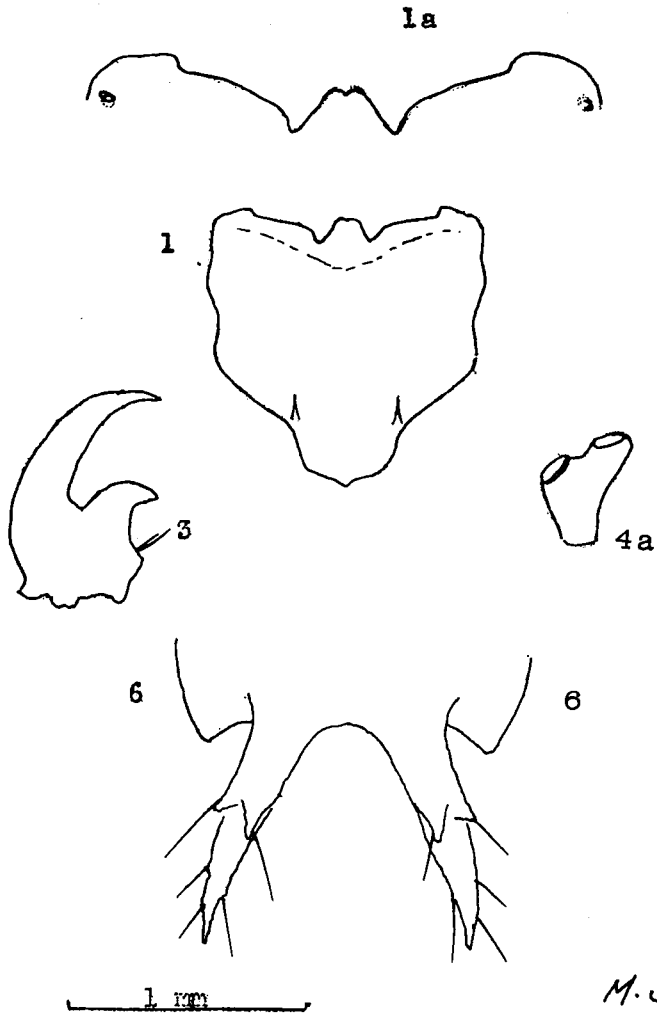
Exolabre séparé par un sinus latéral étroit, peu profond, bordure antérieure d'abord remontante puis plus ou moins oblique et convexe ; angle labial en forme de « bouton », arrondi, saillant bien dégagé, légèrement extroversé.



d'après  
DE LAPOUGE

Pl. 29

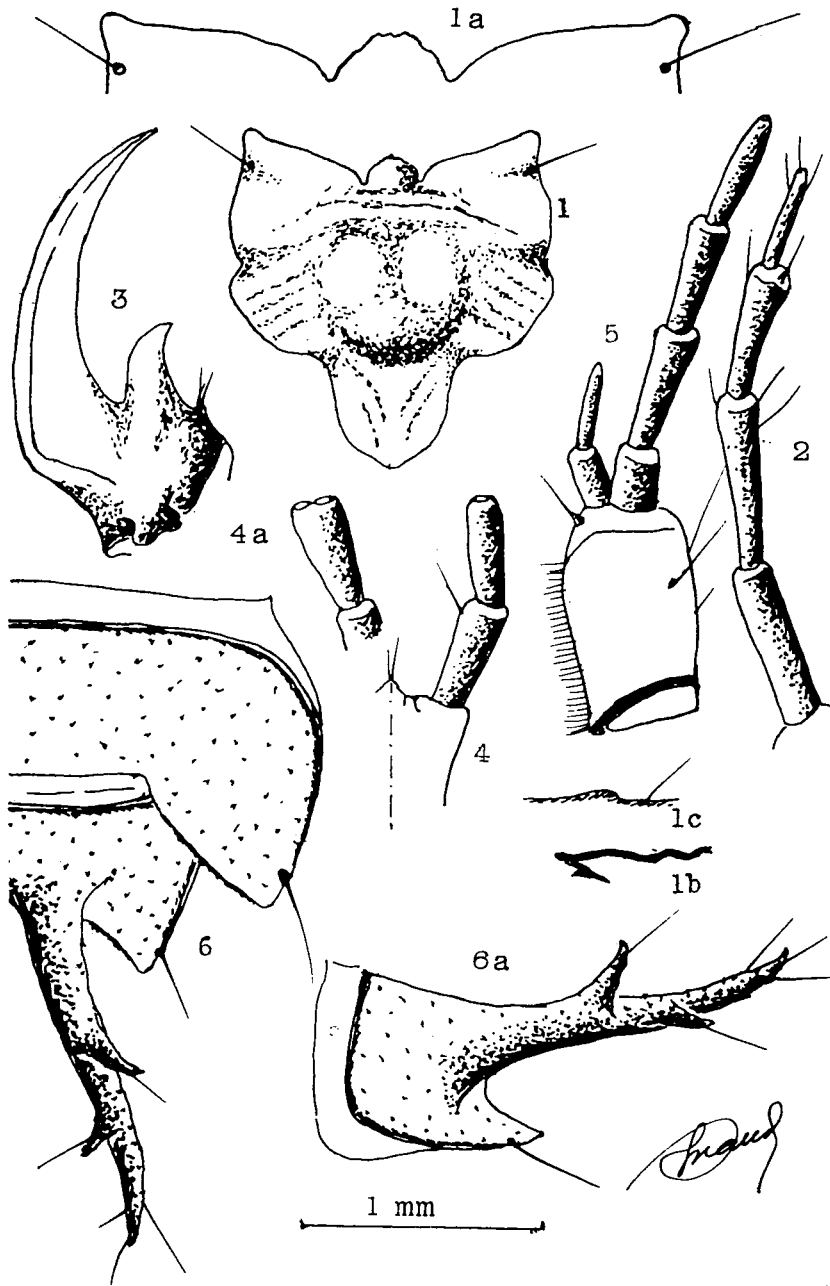
VII. D. S/G. IMAIBIUS Bates. — 1. SP. STROGANOWI Zoubkoff.



Pl. 30

XXVII. Genus AXINOCARABUS Moraw. —  
 1. SP. FEDTSCHENKOI Solcky ssp. *fedtschenkoi* Solcky.

BULLETIN DE LA SOCIÉTÉ LINNÉENNE DE LYON. — TOME LXXV. — ANNÉE 1926. — N. 1. — P. 56. — 1926.



Pl. 31

XVIII. D. S/G. PSEUDOCECHENUS Moraw. —  
1. SP. IRREGULARIS Fabricius ssp. *irregularis* Fabr.

Mandibules longues, en arc très ouvert, non falciformes.

Terminal des palpes labiaux très peu dilaté, deux lobes très jointifs, deux cupules sur un même plan normal à l'axe.

Cerci, antennes et pattes très longs. Cerci avec deux épines un peu après le milieu, distantes, inégales.

Lobes : au protelson ogivaux, longs, de longueur dépassant légèrement leur largeur ; au telson angulaire (env. 60°) à pointe émoussée.

XVIII. — Genus CHAETOCARABUS Thomson

D. — S/G. PSEUDOCECHENUS Moraw

1. — SP. *irregularis* Fabricius

60. — Planche n° 31 . . . . . ssp. *irregularis* Fab.

b) Larve à morphologie sensiblement analogue, toutefois le rostre plus large, et plus affaissé, à bordure assez bien ondulée et sommet mieux proéminent.

Mandibules normales ; palpes et antennes longs.

Terminal des labiaux bicupulé, avec cupules sur plans différents formant un V.

Cerci très longs et grêles ; deux épines distantes, un peu après le milieu.

Lobes très longs ; au protelson : angulaires ou faiblement ogivaux, presque aussi longs que larges à leur base ; au telson : très échancrés avec sommet légèrement acuminés.

D. — S/G. PSEUDOCECHENUS Moraw.

1. — SP. *irregularis* Fabr.

61. — . . . . . ssp. *montandoni* Byuss.

c) Mésolabre légèrement supérieur à la moitié d'un exolabre, nettement affaissé et ayant pris la forme d'un lobe assez légèrement arqué ; bordure antérieure nette sans aucune trace de dentition même évanouie.

Exolabres non remontants ou très peu au sinus latéral, puis assez rectilignes et normaux à l'axe longitudinal ; angle labial obtus, très arrondi.

Labre allongé, sa partie antérieure presque carrée à bords latéraux parallèles non divergents ; frontal assez apointé et saillant.

Antennes longues et grêles, le premier article court environ les 2/3 du second ; le 3° avec vésicule hyaline.

Mandibules fortes à leur base, puis falciformes.

Rétinacle fort, festonné en dessous.

Terminal des labiaux unicupulé.

Lobes décurrents : angulaires avec pointe postérieure aiguë, saillant en dehors ; au telson : très échancrés avec pointe acuminée.

Cerci longs et grêles, deux épines médianes jointives, la supéro-interne plus faible.

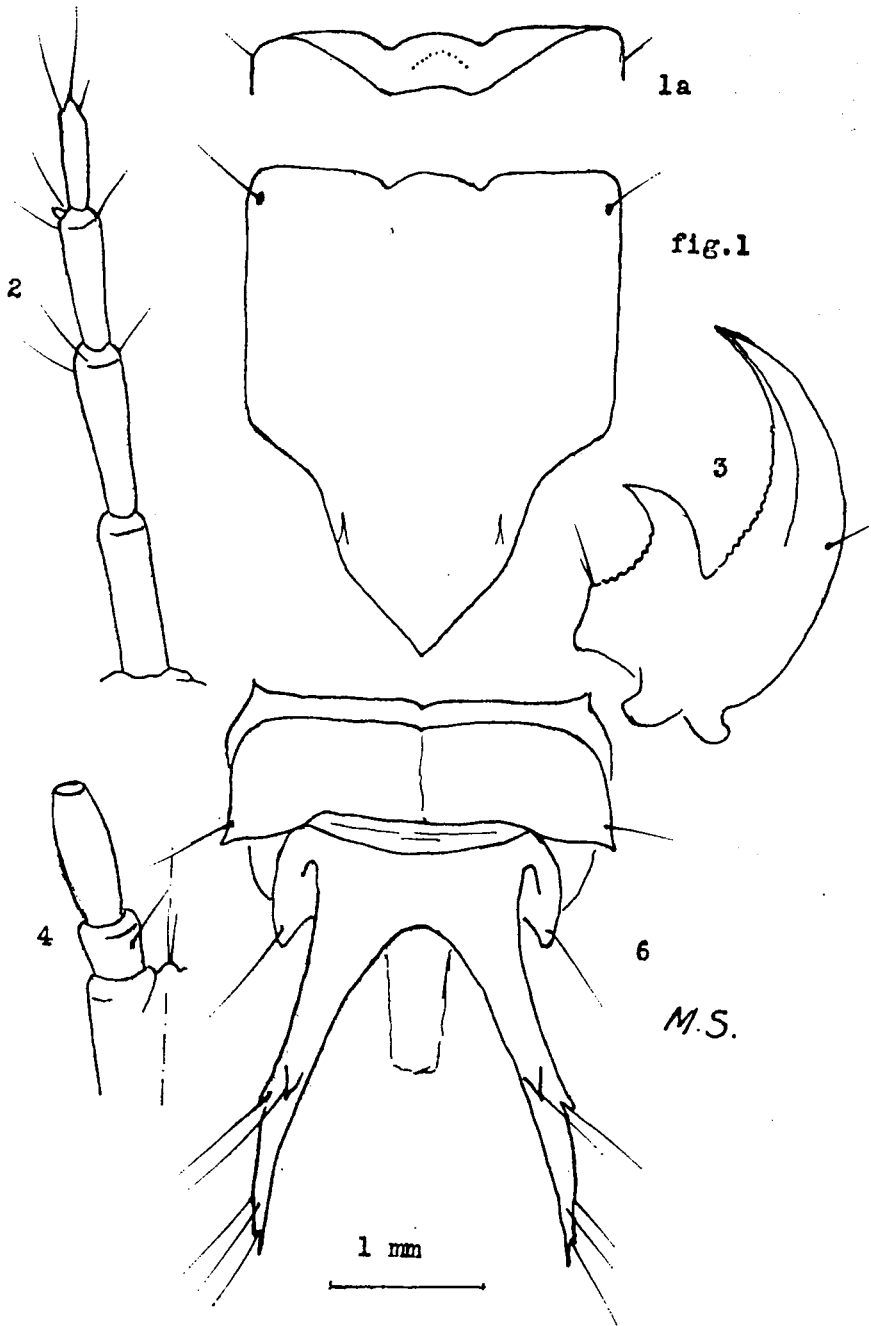
C. — S/G. PLATYCARABUS Moraw.

62. — Planche n° 32 . . . . . 2. — SP. *cychroides* Baudi

**B. — Terminal des palpes maxillaires légèrement dilaté ou non, mais avec deux cupules jointives :**

a) Mésolabre d'un tiers d'un exolabre. Rostre très saillant, conique, renflé, sommet non échancré, arrondi, côtés latéraux sinués.

Exolabre séparé par un sinus latéral étroit et profond à bordure antérieure d'abord bien remontante puis légèrement oblique ; angle labial net, presque rectangulaire, obtus, non déversé.



Pl. 32

C. S/G. PLATYCARABUS Moraw. — 1. SP. CYCHROIDES Baudi.

Mandibules falciformes un peu longues.

Terminal des labiaux peu ou pas dilaté avec deux cupules sur un plan normal à l'axe longitudinal. Lobe externe des maxillaires assez long.

Cerci, antennes, palpes et pattes de longs à très longs.

Cerci grêles, deux épines médianes, distantes, inégales.

Lobes : au protelson largement ogivaux presque aussi longs que larges ; au telson presque rectangulaire (un peu moins de 90°), pointe à peine émoussée.

C. — S/G. PLATYCARABUS Moraw.

1. — SP. *depressus* Bon.

63. — Planche n° 33 ..... a) ssp. **depressus** Bon.

1. — Comme *depressus* ci-dessus cependant le rostre est plus affaissé et plus élargi à sa base, comportant deux crans latéraux assez saillants ; la bordure antérieure des exolabres est horizontale et presque déclive.

1. — SP. *depressus* Bon.

64. — ..... ssp. **bonelli** Dej.

2. — Larve de taille un peu plus réduite, avec rostre également très affaissé, mais avec des crans latéraux évanouis presque nuls.

1. — SP. *depressus* Bon.

65. — ..... ssp. **lucens** Schm.

b) Mésolabre d'un tiers d'un exolabre. Rostre vaguement conique légèrement affaissé, renflé, à contours assez baveux.

Exolabre séparé par un sinus latéral moins étroit et profond, bordure antérieure d'abord bien remontante puis légèrement oblique et convexe ; angle labial de forme irrégulière parfois angulaire arrondie, parfois rectangulaire ou en bouton, plus ou moins saillant.

Mandibules assez fortes, en arc ouvert, peu falciformes.

Terminal des labiaux peu dilaté, deux cupules sur un même plan normal ; lobe externe des maxillaires court.

Cerci, antennes, palpes et pattes très longs.

Cerci grêles, deux épines après le milieu, distantes, inégales.

Lobes : au protelson longs, ogivaux, avec piquants ; au telson angulaires (env. 60°) à pointe émoussée.

C. — S/G. PLATYCARABUS Moraw.

3. — SP. *creutzeri* Fabricius

66. — Planche n° 34 ..... ssp. **creutzeri** Fab.

1. — Taille plus réduite. Tubercules sus-oculaires mieux marqués. Sinus latéral plus étroit et plus profond, bordure antérieure de l'exolabre plus remontante.

Antennes relativement plus longues.

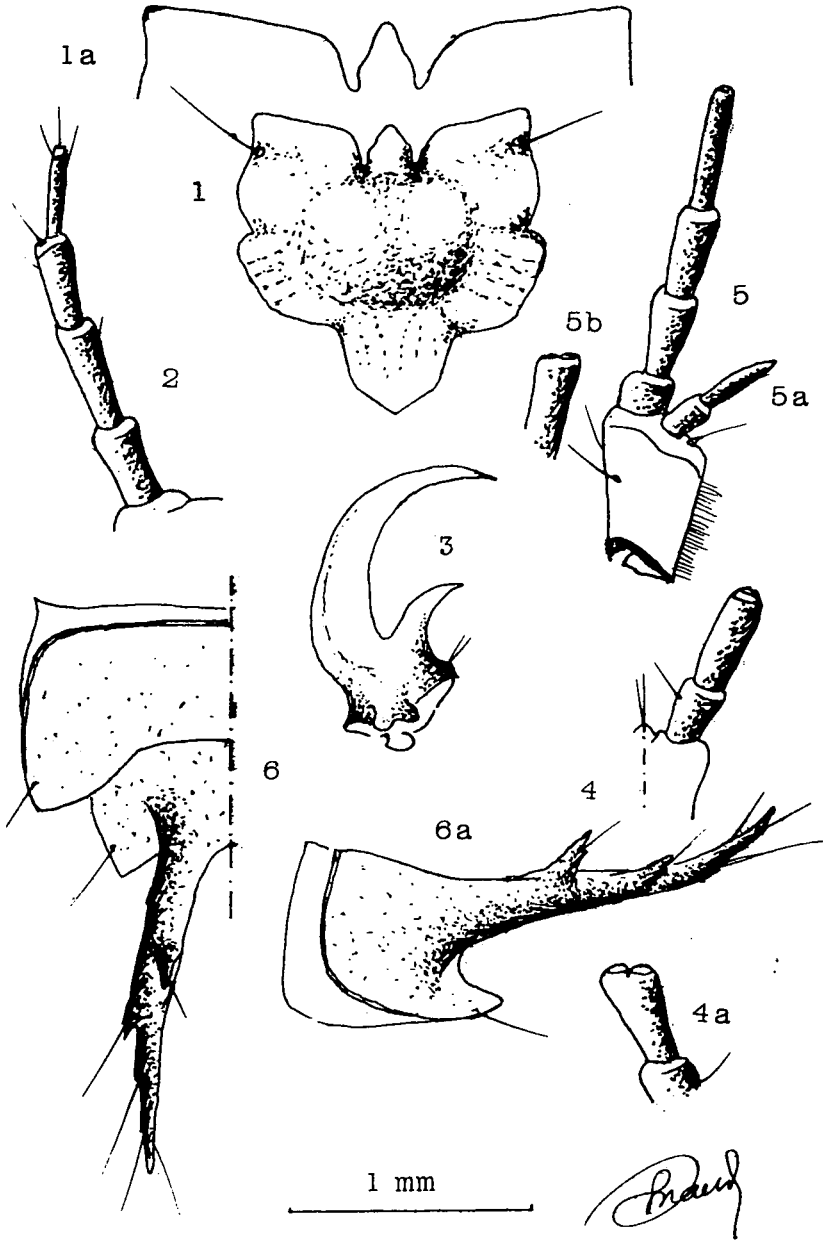
Terminal des labiaux dilaté en deux lobes jointifs : deux cupules se faisant face sur des plans symétriquement obliques.

Cerci longs ; deux épines légèrement distantes, subégales.

3. — SP. *creutzeri* Fabricius

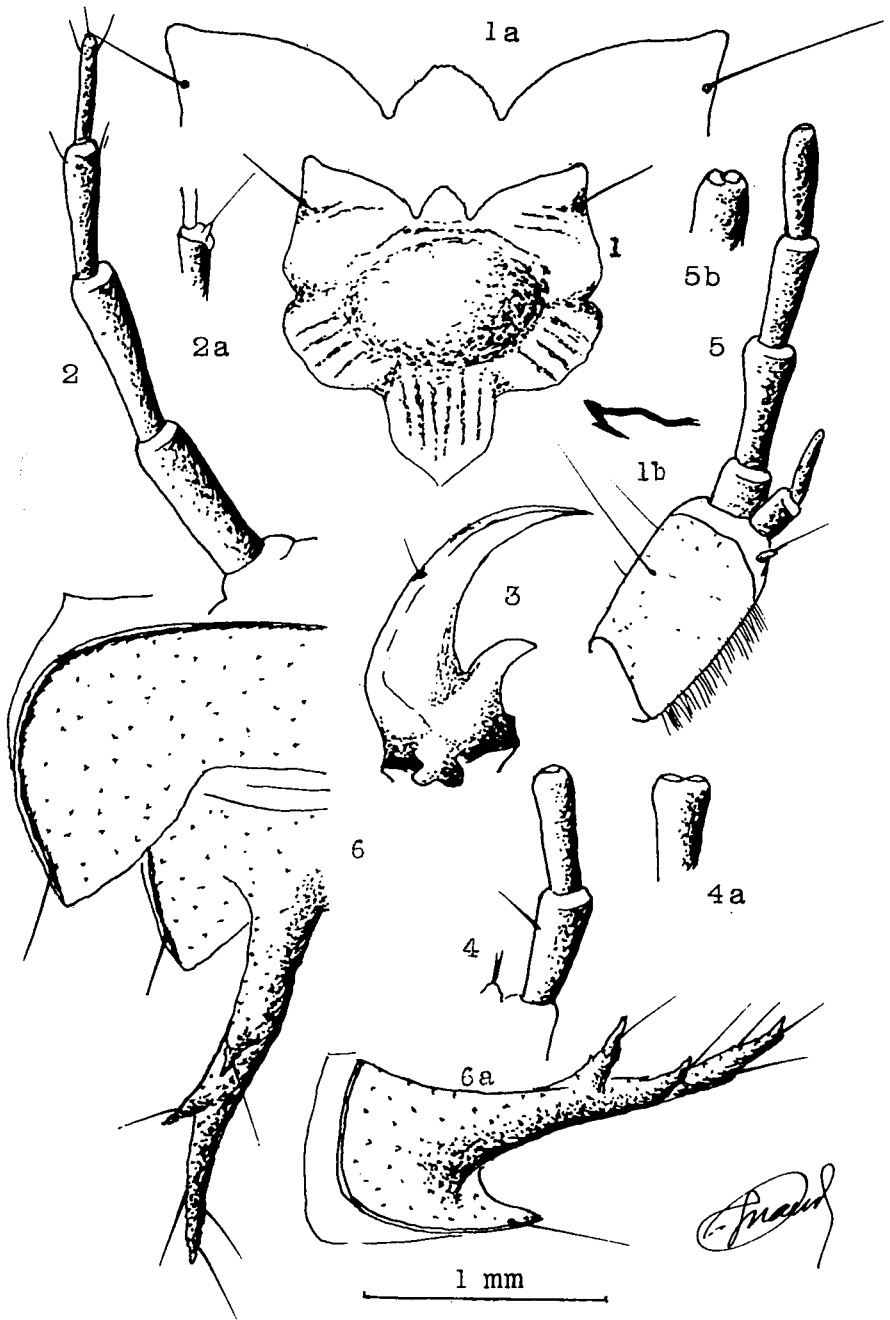
67. — ..... ssp. **kircheri** Germar.

c) Mésolabre de largeur plus ou moins égale à la moitié d'un exolabre. Rostre très affaissé, plus large que haut, à sommet très légèrement échancré, mais non canaliculé ou nettement bilobé.



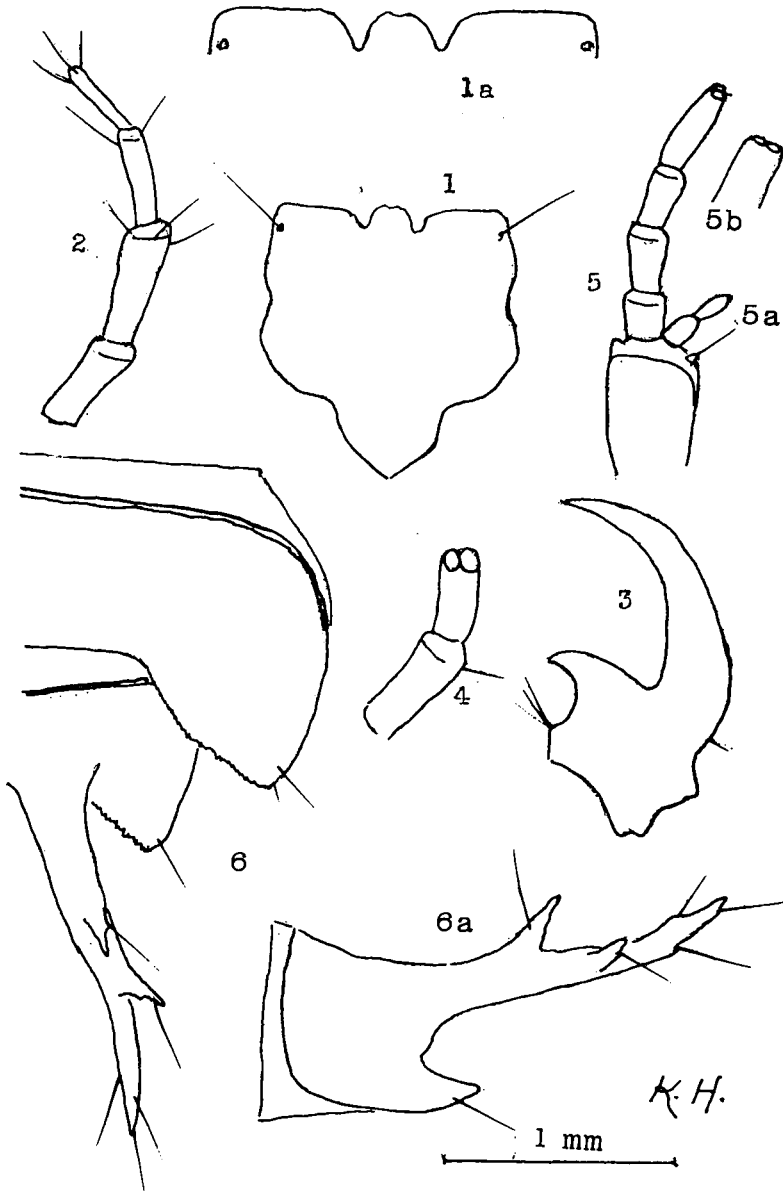
Pl. 33

XVIII. Genus CHAETOCARABUS Thomson. — C. S/G. PLATYCARABUS Moraw. —  
1. SP. DEPRESSUS Bon. — a) ssp. depressus Bon.



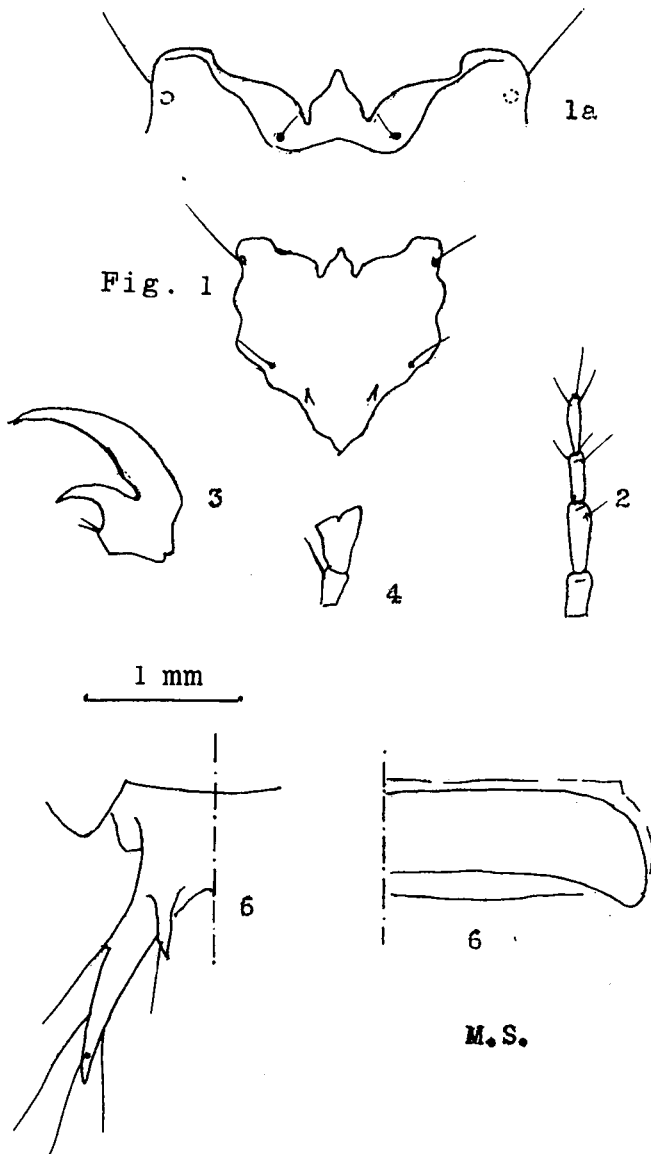
Pl. 34

XVIII. C. S/G. PLATYCARABUS Moraw. —  
3. SP. CREUTZERI Fabricius ssp. creutzeri Fabr.



Pl. 35

XVIII. C. S/G. PLATYCARABUS Moraw. —  
5. SP. FABRICII Panzer ssp. *fabricii* Panz.



Pl. 36

XII. Genus SPHODRISTUS Thomson. —  
 5. SP. MACROGENUS Chaudoir ssp. *resplendens akkusiensis* Br.

(à suivre).