

BULLETIN MENSUEL
DE LA
SOCIÉTÉ LINNÉENNE DE LYON

FONDEE EN 1822

RECONNUE D'UTILITE PUBLIQUE PAR DECRET DU 9 AOUT 1937
des SOCIÉTÉS BOTANIQUES DE LYON, D'ANTHROPOLOGIE ET DE BIOLOGIE DE LYON
REUNIES
et de leurs GROUPES REGIONAUX : ROANNE, VALENCE, etc.

Siège social et Secrétariat général : 33, rue Bossuet, 69006 Lyon

TRESORERIE :

T A R I F 1 9 7 6

Abonnement France	45 F
Membre scolaire	22 F
Abonnement Etranger	50 F
Changeement d'adresse, inscription ou réintégration en sus	7 F

N.B. — Les virements à notre C.C.P. LYON 101-98 ou les chèques bancaires, doivent être rédigés au nom de la SOCIÉTÉ LINNÉENNE DE LYON.

SOMMAIRE

LEMOIGNE Y. — Sur la réalisation de l'angiosporangie chez deux espèces de Sela- ginelles: <i>S. australiensis</i> var. <i>leptostacha</i> (F.M. Bailey) Domin. et <i>S. yemensis</i> (Swartz) Spring	205
HOLLSTEIN E. et CHAPOTAT G. -- Note de dendrochronologie sur le chêne antique d'Eyzin-Pinet (Isère)	207
DUFAY Cl. — Additions au Catalogue des Lépidoptères de la région lyonnaise (Qua- trième supplément)	214
VIETTE P. — Nouvelles Noctuelles de Madagascar	220
NICOLAS J.-P. — Note sur <i>Phytobaenus amabilis</i> Sahlb. (Col. Aderidae = <i>Hylophi-</i> <i>lidae</i>)	228

PARTIE ADMINISTRATIVE

- MARION H., 1955-1975. — Révision des *Pyraustidae* de la faune française. *Rev. fr. Lépidoptérologie*, XV, 3, p. 41-58, et *Alexanor*, I à IX.
- MOUTERDE R., 1952-1956. — Catalogue des Lépidoptères de la région lyonnaise, *Bull. mens. Soc. Linn. Lyon*.
- MOUTERDE R. et DUFAY C., 1959. — Deuxième supplément au Catalogue des Lépidoptères de la région lyonnaise. *Bull. mens. Soc. Linn. Lyon*, 28^e année, p. 171-190.

NOUVELLES NOCTUELLES DE MADAGASCAR

[LEP. NOCTUIDAE]

par Pierre VIETTE.

Résumé. — Douze espèces et une sous-espèce nouvelles sont décrites. Les types en sont conservés dans les collections du Muséum national d'Histoire naturelle, à Paris.

La plupart des descriptions qui suivent ont été faites sur des exemplaires uniques et, de plus, appartenant souvent au sexe femelle. Elles attendaient la capture, soit d'un mâle, soit d'autres individus appartenant à la même espèce. Comme on ne sait pas s'il sera possible d'avoir devant soi de tels documents dans l'avenir, je crois bon de faire connaître dès maintenant ces nouveaux taxa.

J'ajouterai que, compte tenu de la rapide destruction par le fer et le feu des formations végétales à Madagascar (comme d'ailleurs en d'autres régions du globe) au cours de ces dernières années, les collections conservées dans les grands Muséums sont en voie de n'être bientôt plus que des collections de subfossiles. Il est à souhaiter que ces trésors irremplaçables puissent être soigneusement conservés pour l'Humanité par ceux qui en ont la charge.

L'ensemble du matériel cité dans cette note se trouve dans les collections entomologiques du Muséum national d'Histoire naturelle, à Paris.

Matopo subarida n. sp. (fig. 1) (AMPHIPYRINAE).

Holotype : 1 ♂, Madagascar Sud, plateau Mahafaly, 11/12 km à l'Ouest d'Ankairano, 250 m, 1/6-II-1974 (*P. Viette et A. Peyrieras*) (genitalia, prép. *P. Viette* n° 5 378).

Espèce voisine de *M. oberthüri* Viette 1965 (= *Gigaglossa macronula* Berio 1966) s'en distinguant notamment par : (a) une taille moindre et (b) une coloration fondamentale des ailes antérieures plus claire. La différence entre les deux espèces dans les dessins des mêmes ailes n'est pas bien nette : on notera seulement que ceux-ci sont mieux délimités et moins flous chez *M. subarida*.

Par contre, les différences sont caractéristiques dans l'armure génitale ♂. La valve est, ici, étroite et allongée, et non en triangle comme chez *M. oberthüri* : l'extension du sacculus ne dépasse pas le niveau de la côte et son extrémité n'est pas fine, mais globuliforme : la sorte d'ampulla est courte, triangulaire et non digitiforme. Juxta plutôt pentagonal qu'hexagonal, en pointe ventralement et à bord non encoché.

Quelques exemplaires capturés en même temps que l'holotype.

Callopostria xerysta n. sp. (fig. 2) (AMPHIPYRINAE).

Holotype : 1 ♀, Madagascar Est, environs de Périnet, forêt d'Analamazaotra, 910 m, 14-I-1955 (*P. Viette*).

Envergure : 21-23 mm ; longueur de la côte des ailes antérieures : 11-12 mm.
♂. — Il m'est inconnu.

♀. — Antennes bipectinées, d'un fauve clair. Palpes labiaux blanc jaunâtre, teintés extérieurement de gris rougeâtre. Tête de cette dernière couleur, avec une touffe blanchâtre à la base des antennes. Patagia et tegulae d'un blanc sale mélangé de jaune ochracé. Thorax d'un gris violacé également mélangé de jaune ochracé. Abdomen brun olivâtre. Poitrine et dessous du corps blanc jaunâtre plus ou moins maculé de brun olivâtre. Pattes fauve clair.

Ailes antérieures de couleur fondamentale brun olivâtre, avec des zones blanc crème et des taches noires. Dans le tiers proximal de l'aile, une tache ovale, blanc crème brillant, entre le pli et la nervure anale. Au-dessus de cette tache, une autre de même forme, noir luisant, entre le bord inférieur de la cellule et le pli. Tache orbiculaire brun noir. Tache réniforme de la couleur du fond limitée par un filet blanc jaunâtre. Bande postmédiane blanc jaunâtre,

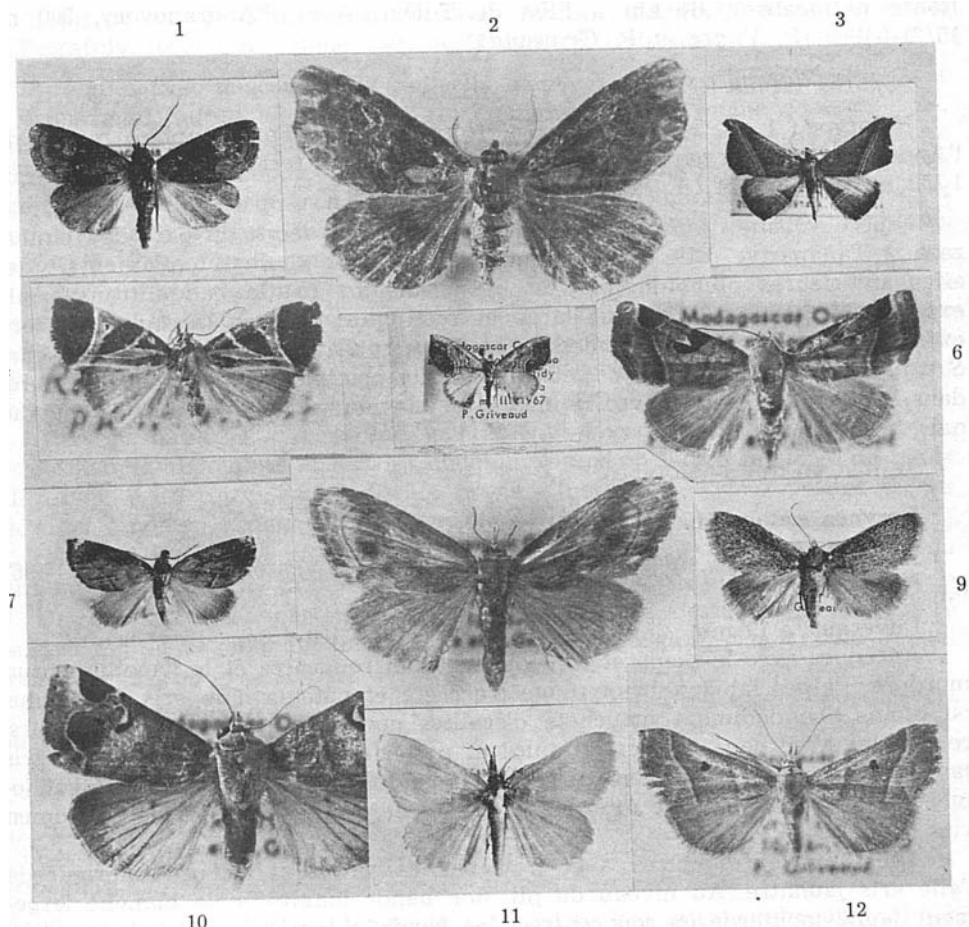


Fig. 1 à 12. — 1, *Matopo subarida* n. sp. — 2, *Callopietria xerysta* n. sp., holotype, × 2. — 3, *Sophtha tafana* n. sp., holotype. — 4, *Cerynea cadoreli* n. sp., holotype, × 2. — 5, *Cerynea ampafana* n. sp., holotype. — 6, *Bryophilopsis xephiris* n. sp., holotype, × 2. — 7, *Metaleptina andriavolo* n. sp., holotype. — 8, *Nyctemuomos ambitsha* n. sp., holotype, × 2. — 9, *Negeta argentula* n. sp., holotype. — 10, *Brevipecten dufayi* n. sp., allotype, × 2. — 11, *Hypena diakonoffi* n. sp., holotype. — 12, *Biregula sakalava* n. sp., allotype, × 2.

bordée intérieurement de noir. Deux taches costales proximales et noires, la plus interne brillante. Aire marginale avec des zones blanc crème, celle située en dessous de l'apex étant roussâtre. Filet marginal brun roux. Frange blanc crème.

Ailes postérieures d'un gris testacé, avec le bord externe et la frange plus jaunâtre.

Dessous des ailes gris jaunâtre, avec l'aire centrale des antérieures gris foncé et une bande transversale médiane de même couleur aux postérieures.

DISTRIBUTION DANS L'ILE. — MADAGASCAR EST : Env. de Périnet, forêt d'Analamazaotra, I et II-1955 (P. Viette).

MADAGASCAR OUEST : Nouvelle route d'Ambondromamy à Port Bergé Vaovao, km 112, forêt de Sarodrano, 140 m, 11/13-I-1970 (P. Griveaud et J. M. Betsch). — Route nationale 7, 64 km à l'Est de Tuléar, forêt d'Andranovory, 500 m, 15/21-I-1969 (P. Viette et P. Griveaud).

***Sophtha tafana* n. sp. (fig. 3) (ACONTIINAE).**

Holotype : 1 ♂, Madagascar Est, Nord-Ouest de Fort-Dauphin, massif de l'Andohahelo (réserve naturelle intégrale n° 11), forêt d'Andranomangara, 1 750 m, 20/25-I-1974 (A. Peyrieras).

Espèce voisine de *Sophtha chopardi* Berio 1954, décrit du parc de Tsimbazaza, à Tananarive. Elle s'en distingue par : (a) une couleur fondamentale des ailes antérieures plus foncée, d'un brun vineux ; (b) la bande transversale externe des mêmes ailes plus large et rectiligne ; (c) par la coupe du bord externe des mêmes ailes, en dessous de l'apex, beaucoup plus anguleuse chez *S. tafana* que chez *S. chopardi* ; et (d), les ailes postérieures nettement bicolores dans la nouvelle espèce, avec la moitié costale jaune d'or et la moitié abdominale brun vineux.

Je n'ai vu que l'holotype.

***Cerynea cadoreli* n. sp. (fig. 4) (ACONTIINAE).**

Holotype : 1 ♂, Madagascar Est, route de Lakato, km 15, 11-III-1967 (G. Cadorel).

Envergure : 19 mm ; longueur de la côte des ailes antérieures : 9 mm.

Antennes avec le scape et le pédicelle brun rougeâtre et le flagellum brun mordoré. Palpes labiaux brun rougeâtre. Tête et patagia d'un gris foncé plus ou moins abondamment moucheté d'écailles noires. Tegulae et thorax noirs, ce dernier avec deux touffes latérales et postérieures blanches. Abdomen gris jaunâtre maculé de noir. Poitrine, face externe des pattes et dessous de l'abdomen brun rougeâtre ; face interne des pattes et parties latérales de l'abdomen gris jaunâtre.

Ailes antérieures noires, avec trois bandes claires et le bord inférieur de l'aile gris jaunâtre. Au niveau du pli, une bande longitudinale blanche largement jaune moutarde en son centre. Une bande antémédiane blanche, étroite, fortement oblique, rejoint la bande blanche précédemment décrite ; on n'y voit qu'une tache jaune moutarde dans l'aire costale. Une bande postmédiane fortement élargie dans sa partie costale atteint le bord inférieur de l'aile un peu avant le tornus ; elle est jaune moutarde, bordée extérieurement de blanc et contient la tache discale, triangulaire, blanche, avec le centre noir. Une tache apicale, virguliforme, jaune moutarde. Frange noire.

Ailes postérieures gris jaunâtre brillant, teinté de rouge vineux à l'apex et le long de la marge externe. Frange grise.

Dessous des ailes antérieures rouge vineux, brun noir dans la cellule et avec une strie longitudinale et deux taches costales blanc jaunâtre. Frange noire.

Dessous des ailes postérieures gris jaunâtre, avec une tache discale, l'aire costale, une partie de la bande postmédiane et un liséré marginal brun roux vineux. Frange gris foncé.

Je n'ai vu que le seul exemplaire holotype de cette espèce bien reconnaissable par le dessin de ses ailes antérieures.

Cerynea ampafana n. sp. (fig. 5) (ACONTIINAE).

Holotype : 1 ♀. Madagascar Centre, environs d'Ambohimahaso, canton de Tsarafidy, forêt d'Ankafina, 1 400 m, III-1967 (P. Griveaud).

Antennes avec le scape et le pédicelle blanc nacré ; flagellum blanc annelé de brun roux. Palpes labiaux brun roux cuivré. Tête de même couleur, avec, entre les antennes, une plage blanc nacré. Patagia, tegulae et dessus du thorax brun roux cuivré. Abdomen brun noir, annelé de jaunâtre à l'extrémité des segments. Poitrine brun roux ; parties latérales du thorax blanches. Pattes brun roux cuivré, avec les articles des tarsi brun noir annelés de blanc. Dessous de l'abdomen brun jaunâtre.

Ailes antérieures brun roux, marbré de blanc bleuté jusqu'à la ligne postmédiane et tout le long de l'aire costale. Lignes anté- et postmédiane sinueuses, bien indiquées et blanches. Tache discale noire. Côte devenant jaune cuivré dans sa partie distale. Au niveau des nervures, une série de petites taches marginales blanc bleuté. Frange brun noir, plus claire à l'apex.

Ailes postérieures d'un jaune légèrement ochracé, avec une tache brun roux à l'angle abdominal et le bord abdominal plus ou moins mélangé de blanc sale et de brun roux. Tache discale brune. Une série de cinq petites taches marginales noires. Frange brun rougeâtre.

Dessous des ailes antérieures brun roux cuivré, avec la côte et l'aire du bord inférieur de l'aile jaune cuivré. Tache discale noire. Frange brun noir.

Dessous des ailes postérieures brun roux cuivré devenant jaune cuivré dans sa moitié abdominale. Indication des taches marginales noires du dessus. Frange brun noir.

Je n'ai vu que le seul exemplaire holotype de cette espèce bien reconnaissable par ses couleurs et dessins.

Bryophilopsis xephiris n. sp. (fig. 6) (SARROTHRIPINAE).

Holotype : 1 ♂, allotype : 1 ♀, Madagascar Ouest, route nationale 7, 64 km à l'Est de Tuléar, forêt d'Andranovory, 500 m, 8/10-XII-1966 (P. Viette et P. Griveaud).

Envergure : 17-21 mm ; longueur de la côte des ailes antérieures : 10-11, 5 mm.

♂. — Antennes dorsalement recouvertes d'écailles gris rougeâtre. Premier et second articles des palpes labiaux brun rougeâtre ; troisième article gris. Tête, patagia, tegulae et thorax gris souris. Abdomen gris jaunâtre. Poitrine et parties externes des pattes pro- et mésothoraciques gris foncé. Dessous du corps et reste des pattes d'un blanc jaunâtre sale.

Ailes antérieures de couleur fondamentale grise, avec la partie distale recouverte de nombreuses écailles noires. Deux taches costales brun rougeâtre : la première, médiane, est reliée à une tache de même couleur située au niveau de la réniforme dans la moitié externe de la cellule ; la seconde, subapicale, montre un point costal blanc et est entouré d'un liseré d'un blanc plus ou moins jaunâtre. Bande antémédiane à peine indiquée, un peu plus claire que le fond. Bande postmédiane faisant suite au liseré entourant la tache subapicale et de même couleur. A l'extrémité de la cellule, une zone d'un gris plus foncé que le fond, en angle droit et précédée d'un filet blanc. Ombre submarginale mal délimitée et plus claire que le fond. Une série de points marginaux noirs. Zone marginale et frange gris brunâtre.

Ailes postérieures d'un gris jaunâtre brillant, plus clair dans l'aire costale que dans l'aire marginale. Frange concolore.

Dessous des ailes antérieures gris jaunâtre, avec une zone costale noirâtre au-dessus du disque. Bande postmédiane plus foncée que le fond. Frange comme sur le dessus.

Dessous des ailes postérieures gris noirâtre, moucheté de noir dans l'aire costale, avec la tache discale et un embryon de bande submarginale noirs. Frange concolore.

♀. — Semblable au mâle.

DISTRIBUTION DANS L'ILE. — MADAGASCAR NORD : 50 km au S.-E. de Diégo-Suarez, forêt d'Analamerana, 80 m, I-1959 (*P. Viette*).

MADAGASCAR SAMBIRANO : Route du Haut Sambirano, 10 km d'Ambanja, col du Bekaka, 140 m, XII-1963 (*P. Viette et P. Soga*).

MADAGASCAR OUEST : Nouvelle route d'Ambondromamy à Port Bergé Vaovao, km 122, forêt de Sarodrano, 140 m, I-1970 (*P. Griveaud et J. M. Betsch*). — E. de Sakaraha, forêt de Lambomakandro, 550 m, I-1958 (*P. Griveaud*) ; réserve spéciale du Zombitsy, matsabory, 640 m, I-1969 (*P. Viette et P. Griveaud*). — Route nationale 7, 64 km à l'Est de Tuléar, forêt d'Andranovory, 500 m, XI-1966 et I-1969 (*P. Viette et P. Griveaud*), XI-1971 (*Ratovoson*) ; forêt au Nord d'Andranovory, 510 m, II-1968 (*P. Griveaud*).

MADAGASCAR SUD : Ancienne route de Tuléar à Tongobory, Sept Lacs, 40 m, XI-1967 (*P. Griveaud et Ratovoson*). — Antanimora, 300 m, XII-1959 (*E. Raharizonina*).

Metaleptina andriavolo n. sp. (fig. 7) (CHLOEPHORINAE).

Holotype : 1 ♂, Madagascar Centre, massif de l'Andringitra méridional, chaîne de l'Andrianony, cirque de Manjarivolo, 1650 m, 26-X/4-XI-1970 (*P. Viette et P. Griveaud*, RCP 225 du CNRS).

Envergure : 24 mm ; longueur de la côte des ailes antérieures : 11,5 mm.

Antennes avec le scape et le pédicelle brun fauve ; flagellum avec deux rangées ventrales de cils et dorsalement brun bronzé. Palpes labiaux redressés devant la tête, d'un fauve abondamment parsemé de brun noir. Tête, patagia, tegulae et dessus du thorax fauve, l'apex des troisièmes étant blanchâtre. Dessous de l'abdomen gris jaunâtre brillant. Poitrine et parties latérales des pattes pro- et mésothoraciques brun noir, les secondes annelées de gris jaunâtre. Dessous du corps et pattes métathoraciques de cette dernière couleur.

Ailes antérieures fauve très clair devenant brun noisette le long de la côte et dans l'aire apicale. Lignes anté- et postmédiane fortement anguleuses dans l'aire costale, brun noir, plus ou moins flanquées, la première intérieurement

et la seconde extérieurement, d'écailles blanc bleuté ; ligne antémédiane élargie entre la côte et la cellule. Tache orbiculaire mal délimitée, brun noisette. Tache réniforme indiquée par deux petites taches noires. Une tache blanche costale et subapicale, accolée à la ligne postmédiane. Une série submarginale de points ou taches noires mouchetées extérieurement de blanc bleuté. Frange brun noisette.

Ailes postérieures blanc jaunâtre soyeux, avec l'aire externe largement ombrée de gris. Frange gris jaunâtre.

Dessus des ailes antérieures gris noirâtre, avec la côte et l'aire du bord inférieur de l'aile jaunâtre. Indication de la tache blanche subapicale du dessus. Frange brun mordoré.

Dessous des ailes postérieures et frange comme sur le dessus, mais sans l'ombre marginale grise.

Je n'ai vu que le seul exemplaire holotype.

Negeta argentula n. sp. (fig. 9) (CHLOEPHORINAE).

Holotype : 1 ♀, Madagascar Sud, 14 km de Beloha, piste de Lavanono, 3/5-III-1968 (P. Griveaud).

Envergure : 27 mm ; longueur de la côte des ailes antérieures : 13 mm.

Antennes avec le scape et le pédicelle gris moucheté de noir et le flagellum d'un brun bronzé très clair. Palpes labiaux minces et porrigés, atteignant deux fois le diamètre de l'œil et dépassant nettement le niveau de la tête, gris jaunâtre moucheté de noir. Adbomen gris jaunâtre, avec le bord caudal des segments légèrement jaune orangé. Poitrine et faces externes des pattes pro- et mésothoraciques gris moucheté de noir. Dessous du corps et pattes métathoraciques comme le dessus de l'abdomen.

Ailes antérieures unicolores, d'un gris abondamment moucheté de noir, ce qui donne à l'ensemble une coloration argent foncé. Certaines écailles, notamment dans la cellule et le long du pli, sont filiformes. Frange gris jaunâtre.

Ailes postérieures beige jaunâtre, largement teintées de gris dans les deux tiers distaux. Frange beige jaunâtre.

Dessous des ailes antérieures gris, avec la côte beige jaunâtre. Celui des ailes postérieures et frange des deux paires d'ailes de cette dernière couleur.

Je n'ai vu que le seul exemplaire holotype.

Nyctennomos ambitsha n. sp. (fig. 8) (OPHIDERINAE).

Holotype : 1 ♀, Madagascar Ouest, route nationale 7, 64 km à l'Est de Tuléar, forêt d'Andranovory, 500 m, 15/21-I-1969 (P. Viette et P. Griveaud).

Envergure : 25 mm ; longueur de la côte des ailes antérieures : 12 mm.

Antennes avec le scape et le pédicelle d'un gris jaunâtre légèrement olivâtre ; flagellum brun bronzé (en partie mutilé). Palpes labiaux très longs, dépassant largement le niveau de la tête, légèrement ascendants ; troisième article fin et filiforme, un peu plus long que le second ; deuxième article à peu près aussi long que le diamètre de l'œil ; gris jaunâtre légèrement olivâtre, éparsément moucheté de noir et avec le troisième article plus foncé. Tête, patagia, tegulae, dessus du thorax et de l'abdomen d'un gris jaunâtre légèrement olivâtre ; apex des tegulae brun brillant. Poitrine, dessous du corps et pattes comme le dessus du thorax et de l'abdomen.

Ailes antérieures de couleur fondamentale d'un gris jaunâtre légèrement olivâtre et saupoudré de noir, avec une zone blanc sale dans la cellule et une

tache ronde et noire entre les racines de M 3 et Cu 1 a. Tache orbiculaire à peine délimitée, de la couleur du fond. Tache réniforme de la couleur du fond. Ligne postmédiane fine, fortement recourbée au niveau des radiales, de la couleur du fond dans une zone largement blanc sale. Deux ou trois ombres marginales noirâtres entre M 3 et le pli anal. Frange gris vert olivâtre.

Ailes postérieures d'un gris jaunâtre légèrement brillant. Frange concolore.

Dessous des ailes comme le dessus des ailes postérieures, ombré de gris noir aux ailes antérieures. Frange concolore.

Je n'ai vu que le seul exemplaire holotype. Position générique très douteuse.

Brevipecten dufayi n. sp. (fig. 10) (OPHIDERINAE).

Holotype : 1 ♂, allotype : 1 ♀, Madagascar Ouest, Est de Sakaraha, réserve spéciale du Zombitsy, matsabory, 640 m, 5/7-XII-1966 (P. Viette et P. Griveaud).

Envergure : 24-26 mm ; longueur de la côte des ailes antérieures : 11,5-12,5 mm.

♂. — Antennes longuement bipectinées sur les deux tiers proximaux de leur longueur, dorsalement d'un brun mordoré. Palpes labiaux avec la moitié proximale blanche et la moitié distale blanche, la limite entre les deux couleurs étant une ligne obliquement dirigée. Tête avec la face noire et le dessus gris. Patagia, tegulae et thorax gris souris. Abdomen gris jaunâtre. Poitrine blanche. Dessous du corps et pattes gris jaunâtre, avec les parties externes des pro- et mésothoraciques brun noir.

Ailes antérieures grises, plus claires en leur milieu et avec trois taches. La première, la réniforme, est noire bordée extérieurement par du blanc. La seconde, costale et subapicale, trapézoïdale, est également noire. La troisième, entre M 2 et le pli, ronde, est gris ardoise foncé, avec une zone noire à la naissance de M 2. Un liséré blanc entoure les deux dernières taches, sauf du côté interne pour la troisième. Entre les nervures, une série marginale de points noirs. Aire marginale et frange d'un gris foncé.

Ailes postérieures gris jaunâtre brillant, avec la tache discale, les nervures et l'aire externe brun jaunâtre.

Dessous des ailes antérieures gris jaunâtre, avec une large ombre postmédiane gris noirâtre. Aire du bord inférieur de l'aile plus claire. Frange concolore.

Dessous des ailes postérieures blanc jaunâtre, maculé de brun dans l'aire costale et avec une tache discale noire. Frange gris jaunâtre.

♀. — De même coloration que le mâle, avec les antennes filiformes.

DISTRIBUTION DANS L'ILE. — MADAGASCAR OUEST : Est de Sakaraha, réserve spéciale du Zombitsy, matsabory, 640 m, XII-1966 (P. Viette et P. Griveaud). — Route nationale 7, 64 km à l'Est de Tuléar, forêt d'Andranovory, 500 m, XI-1967 (P. Griveaud et Ratovoson).

MADAGASCAR SUD : Ouest de Beheloka, bush à Euphorbes et à Didiéracées, 20 m, XII-1967 (P. Griveaud). — Ampanihy, 250 m, II-1958 (P. Griveaud). — Antanimora, 300 m, XII-1959 (E. Raharizonina).

Biregula sakalava n. sp. (fig. 12) (OPHIDERINAE).

Holotype : 1 ♂, allotype : 1 ♀, Madagascar Ouest, route de Morondava à Ivato, 62 km à l'Est de Morondava, forêt de Manamby, 160 m, 10/16-XII-1969 (P. Griveaud).

Envergure : 20-21 mm ; longueur de la côte des ailes antérieures : 9-9,5 mm.

Antennes avec le scape, le pédicelle et la partie proximale du flagellum gris, le reste d'un brun mordoré. Palpes labiaux porrigés, le deuxième article environ deux fois la longueur du diamètre de l'œil, le troisième à peine visible, brun noisette. Tête, patagia, tegulae et dessus du thorax gris souris légèrement saupoudré de brun noir. Abdomen brun jaunâtre clair. Poitrine, dessous du corps et pattes de même couleur que le dessus de l'abdomen.

Ailes antérieures d'un gris souris abondamment saupoudré de brun mordoré, notamment dans l'aire costale. Bandes antémédiane et postmédiane d'un brun mordoré plus foncé ; la première est limitée intérieurement et la seconde extérieurement de blanc sale ; entre ces deux couleurs, on devine à peine un fin liséré jaune ochracé. Tache réniforme noire, entourée de blanc. Aire marginale brun mordoré foncé. Une série de petites taches marginales internervurales brun noir. Frange brune.

Ailes postérieures de même couleur que le dessus de l'abdomen, avec l'aire marginale légèrement foncée et la frange concolore.

Dessous des quatre ailes de même couleur que le dessus de l'abdomen, à peine moucheté de brun et avec une petite tache discale brune. Une série de taches marginales internervurales brunes. Frange de la couleur de l'aile.

Je n'ai vu que le couple décrit ci-dessus.

Hemiceratoides hieroglyphica vadoni n. subsp. (OPHIDERINAE).

Holotype : ♂, Madagascar Est, baie d'Antongil, base de la presqu'île Masoala, Hiaraka, 500 m, 15/17-X-1968 (P. Griveaud, A. Peyrieras et P. Viette).

Cette sous-espèce se distingue de *H. h. hieroglyphica* (Saalmüller) 1891, décrit de Nosy Be et répandu dans tout le Domaine de l'Ouest (de l'Ankarafantsika à Andranovory), par : (a) une taille moyenne plus petite ; (b) la coloration des ailes antérieures d'un brun plus foncé, sur lequel se détache nettement une tache arrondie submarginale gris olivâtre entre Cu 1 b et la nervure anale ; et (c), les ailes postérieures largement bordée de noir et montrant une tache discale noire (bordure et tache sont absents chez *H. h. hieroglyphica*).

Cette sous-espèce est connue, actuellement, des stations suivantes : Madagascar Est, baie d'Antongil, Nosy Mangabe, 200 m, I-1968 (P. Griveaud et A. Peyrieras) ; base de la presqu'île Masoala, Hiaraka, 500 m, 15/17-X-1968 (P. Griveaud, A. Peyrieras et P. Viette), 1 000 m, 18/21-X-1968 (*id.*).

H. hieroglyphica vadoni semble représenter la sous-espèce orientale de l'espèce.

Hyena diakonoffi n. sp. (fig. 11) (HYPENINAE).

Holotype : 1 ♂, Madagascar Centre, massif de l'Itremo, Haute Ikoly, 4/5 km au Nord-Ouest du col de l'Itremo, 1 600 m, 16/20-II-1974 (P. Viette et A. Peyrieras).

Envergure : 30 mm ; longueur de la côte des ailes antérieures : 15 mm.

Antennes fasciculées ; scape noir, ponctué de blanc ; flagellum fauve dorsalement, blanc jaunâtre et annelé de brun à l'extrémité des articles. Palpes labiaux très longs et minces, légèrement redressés ; premier article ne dépassant pas la longueur du diamètre de l'œil ; deuxième article de quatre à cinq fois cette longueur et légèrement courbe ; troisième article le tiers du second ; d'un noir abondamment parsemé de blanc. Tête et patagia comme les palpes labiaux. Tegulae, thorax et abdomen jaune ochracé, les premiers teintés de noir à leur

base. Dessous et pattes blanc parsemé d'écaillés noires, notamment dans la partie antérieure du corps et sur les pattes prothoraciques, donnant à l'ensemble un aspect gris plus ou moins foncé.

Ailes antérieures et postérieures entièrement d'un jaune légèrement ochracé, avec les bandes transversales à peine indiquées en plus foncé. Bord externe des postérieures légèrement festonné. Frange concolore, avec l'apex noir, mais blanc sale au niveau des nervures.

Dessous des ailes antérieures jaune ochracé devenant plus pâle vers le bord inférieur de l'aile. Partie proximale d'un noir maculé d'écaillés blanches. Traces des lignes transversales plus foncées que le fond. Indication en blanc des taches orbiculaire et réniforme.

Dessous des ailes postérieures comme celui des antérieures. Tache discale blanche. L'aire costale formé dans sa partie proximale un lobe comme chez les *Lasiocampides*.

Je n'ai vu que deux mâles de cette jolie petite espèce bien caractérisée, qui a été, provisoirement, placée dans le genre *Hypena*.

(Laboratoire d'Entomologie,
Muséum national d'Histoire naturelle, Paris).

NOTE SUR *PHYTOBAENUS AMABILIS* SAHLB. (COL. ADERIDAE = HYLOPHILIDAE)

par Jean-P. NICOLAS.

Phytobaenus amabilis Sahlb. est incontestablement l'une des grandes raretés de la faune coléoptérologique française. Le Catalogue de J. SAINTE-CLAIRE DEVILLE n'en indique que trois captures, en en précisant, fait exceptionnel, les dates complètes, et en spécifiant naturellement : très rare.

C'est A. ROUGET, l'entomologiste dijonnais du siècle dernier à qui nous avons souvent l'occasion de rendre hommage, qui, le premier, l'a signalé de France, sous le nom de *Xylophilus amabilis* Sahlb. (C'est le No. 2078 de son Catalogue des Coléoptères de Côte-d'Or, p. 326 : « *Un seul exemplaire à Collonges-lès-Premières, en fauchant le soir, non loin du Grand Etang, le 26 juin 1859* »). En vingt-cinq années de chasse postérieurement à cette date, ROUGET n'a pas repris l'insecte dans le département, comme en font foi sa collection et ses notes, conservées au Muséum de Dijon.

Outre cette capture, le Catalogue SAINTE-CLAIRE DEVILLE en mentionne deux autres, que nous rappelons pour mémoire : « Aube, Bois des Bourguignons près Troyes, 23 mai 1865 (LAVERDET) ; Gironde, La Fresne¹ près Bordeaux, un individu (J. CLERMONT, Coll. DEVILLE) ». Nous n'avons aucune information particulière se rapportant à ces deux captures, sinon que le Muséum de Paris nous a récemment informé que l'exemplaire de la Coll. Deville n'y figure plus ; il est peut-être également à-propos de signaler ici que l'identité du récolteur dudit sujet laisse en tout état de cause planer un doute sur l'origine de l'insecte, la fantaisie des indications de provenance indiquées par ce défunt Collègue ayant été maintes fois démontrée.

L'extrême rareté de l'insecte dans notre pays est donc une réalité ; il

1. Il convient de lire : « La Tresne » et non : « La Fresne », conformément à une rectification que nous indique M. G. TEMPÈRE.