

BULLETIN MENSUEL  
DE LA  
**SOCIÉTÉ LINNÉENNE DE LYON**

FONDÉE EN 1822

RECONNUE D'UTILITÉ PUBLIQUE PAR DÉCRET DU 9 AOUT 1937  
des SOCIÉTÉS BOTANIQUES DE LYON, D'ANTHROPOLOGIE ET DE BIOLOGIE DE LYON  
REUNIES

et de leurs GROUPES REGIONAUX : ROANNE, VALENCE, etc.

Siège social et Secrétariat général : 33, rue Bossuet, 69006 Lyon

**TRESORERIE :**

## T A R I F

	1976	1977
Abonnement France .....	45 F	50 F
Membre scolaire .....	22 F	25 F
Abonnement Etranger .....	50 F	55 F
Changement d'adresse, inscription ou réintégration en sus	7 F	7 F

N.B. — Les virements à notre C.C.P. LYON 101-98 ou les chèques bancaires, doivent être rédigés au nom de la SOCIÉTÉ LINNÉENNE DE LYON.

**SOMMAIRE**

POPESCU-GORJ A. — Un cas de schistomélie binaire chez <i>Agdistis tamaricis</i> Zell. (Lépidoptère Ptérophoridé) .....	326
BECHYNÉ J. et B. SPRINGLOVA DE BECHYNÉ. — Notes sur les Eumolpides néotropicaux (Coléoptères Phytophaga) .....	328
KÜHNER R. — La notion d'espèce chez les champignons supérieurs .....	XVII

Insectes sont particulièrement nombreux dans la sous-région malaise ; une seule espèce atteint au nord le cercle polaire ; très peu de genres se rencontrent en Europe. Vient enfin un tableau dichotomique définissant les six tribus, que comprend la sous-famille.

La partie systématique, plus de 400 pages, qui termine le volume, n'étudie qu'une de ces tribus, celle des Gymnetini, en réalité seulement deux de ses sous-tribus, les Taenioderina et les Chalcotheina. Les tableaux dichotomiques y occupent une grande place. Le premier, qui différencie toutes les sous-tribus de Gymnetini, utilise uniquement des caractères externes ; les autres, qui permettent, dans celles ici traitées, de reconnaître les genres et les espèces et même, le cas échéant, les sous-genres, les groupes d'espèces, parfois certaines variétés, font souvent appel aux armures génitales mâles. Les renseignements ainsi fournis sont complétés par des descriptions, suivant les cas, plus ou moins détaillées. Lorsqu'il n'a pas été possible de faire mieux, la diagnose originale a été reproduite ; il en est ainsi notamment de quelques espèces, toutes semble-t-il de Taenioderina, qui n'ont pu être classées dans des genres actuellement reconnus ; pour leurs auteurs, sept étaient des *Macronota*, une un *Taeniodera*. Dans le présent volume, sont créés par R. MIKSIĆ plusieurs genres nouveaux, quatre de Taenioderina, *Baochusia*, *Pseudoxorida*, *Eumacronota* et *Carneluttia*, un de Chalcotheina, *Glyptothecomima* ; une seule espèce y est décrite pour la première fois, *Taeniodera cuprithorax*.

Cet ouvrage, bien imprimé sur papier couché, est agréablement présenté ; il est écrit dans un allemand facilement lisible pour un lecteur français. Il est illustré de 64 figures dans le texte et de dix planches photographiques reportées en fin de volume. Celles en couleur sont remarquablement réussies ; je trouve moins bonnes celles en noir ; plusieurs des dessins accompagnant les descriptions me paraissent un peu trop schématiques. Une monographie moderne traitant des Cetoniinae était attendue des Entomologistes s'occupant de Lamellicornes. Il faut féliciter R. MIKSIĆ d'avoir réussi tout seul à en rédiger aussi magistralement le premier volume. Le monde scientifique souhaite voir paraître sans trop tarder les autres.

E. R.

---

## PARTIE SCIENTIFIQUE

---

### UN CAS DE SCHISTOMELIE BINAIRE CHEZ AGDISTIS TAMARICIS ZIL. (Lep. Pterophoridae)

par Aurelian POPESCU-GORJ\*.

Dans le monde des Lépidoptères, les cas d'anomalies sont, en général, plus rarement signalés que dans celui des Coléoptères, où un mérite tout particulier revient au Dr Jean BALAZUC, qui les a systématisés, décrivant de nombreux types et tâchant de leur donner une interprétation correspondante.

Au cours de l'étude d'une série d'exemplaires d'*Agdistis tamaricis* Zil. (Lep. Pterophoridae), collectés sur le « grind » Saraturile (Delta du Danube) le 14-IX-1971, à la lumière du néon, nous avons constaté avec surprise, en l'étalant, que l'un des exemplaires (mâle) présentait un intéressant cas de schistomélie (ou schizomélie) binaire de l'antenne droite, c'est-à-dire une division de cet appendice en deux branches s'écartant à angle très aigu. L'espèce a des antennes sétiformes. Chez notre exemplaire, la division se fait à peu près aux trois quarts de la longueur normale. Les extrémités des branches sont brisées, mais ces branches étaient probablement inégales (hétérodynamisme). Au binoculaire on observe nettement qu'à partir d'un certain point le flagelle est formé de deux portions accolées, qui ne s'isolent que plus loin. La coloration et la pilosité des branches demeurent identiques à celles du tronc.

---

\* Muséum d'Histoire naturelle G. ANTIPA, Bucarest, Roumanie.

Ce cas est le seul que l'on ait observé chez une espèce appartenant aux Lépidoptères *Pterophoridae*. La genèse de l'anomalie demeure problématique. Quelques observations expérimentales, portant sur les pattes de Lépidoptères, font considérer comme possible le rôle d'un trauma survenu lors d'un stade prénympgal, et suivi de régénération atypique. Mais l'hypothèse d'une géno-variation est tout aussi vraisemblable.

L'exemplaire se trouve dans la collection de Lépidoptères de la faune de Roumanie, au Musée d'Histoire naturelle « Grigore ANTIPA » de Bucarest.

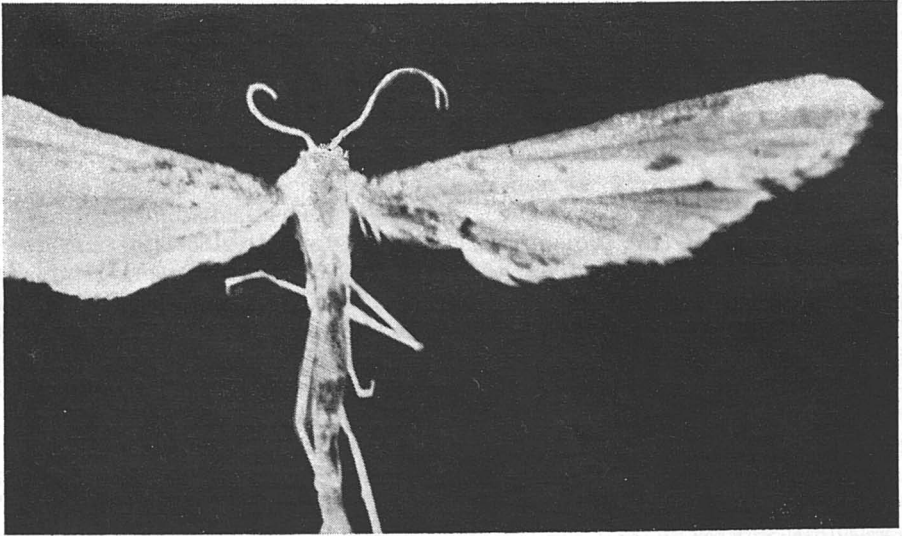


Fig. 1. — *Agdistis tamaricis* Zll. — ♂. Saraturile, Sf. Gheorghe (Delta du Danube), 4.IX.1971, présentant une schistomélie binaire à l'antenne droite.

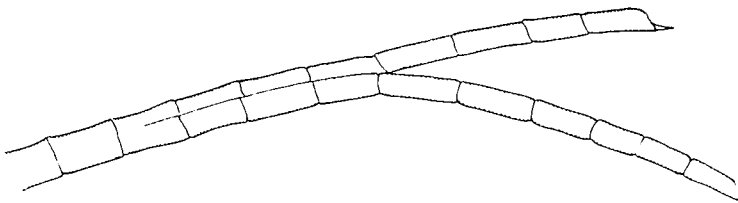


Fig. 2. — *Agdistis tamaricis* Zll. — Vue détaillée schématique.

#### BIBLIOGRAPHIE

1. BALAZUC J., 1948. — La Tératologie des Coléoptères et expériences de transplantation chez *Tenebrio molitor* L. *Mém. Mus. nat. Hist. nat. Paris*, nouv. série, 25 : 138-251.
2. LE CHARLES L., 1932. — Anomalies chez les Lépidoptères. *Bull. Soc. ent. France*, 19, 25. V : 151-152.