

BULLETIN MENSUEL
DE LA
SOCIÉTÉ LINNÉENNE DE LYON

FONDEE EN 1822

RECONNUE D'UTILITE PUBLIQUE PAR DECRET DU 9 AOUT 1937
des SOCIETES BOTANIQUES DE LYON, D'ANTHROPOLOGIE ET DE BIOLOGIE DE LYON
REUNIES
et de leurs GROUPES REGIONAUX : ROANNE, VALENCE, etc.

Siège social et Secrétariat général : 33, rue Bossuet, 69006 Lyon

TRESORERIE :

T A R I F

	1977	1978
Abonnement France	50 F	55 F
Membre scolaire	25 F	27 F
Abonnement Etranger	55 F	60 F
Changement d'adresse, inscription ou réintégration en sus	7 F	7 F

N.B. — Les virements à notre C.C.P. LYON 101-98 ou les chèques bancaires, doivent être rédigés au nom de la SOCIÉTÉ LINNÉENNE DE LYON.

SOMMAIRE

RICHOUX M., PERSAT H. et CORNILLON B. — Compte rendu ornithologique annuel de l'automne 1973 à l'été 1974 dans la région Rhône-Alpes	342
CZAJKOWSKI M. — Compte rendu de baguage pour l'année 1974 dans la région Rhône-Alpes	360
SAËZ H. — <i>Trichosporon lutetiae</i> , nouvelle espèce de levure isolée chez un Cerf d'Eld de Thaïlande	365
CHEVIN H. — Notes sur les Hyménoptères Tenthredoïdes	368
SHAUMAR Nagat et KAMAL Salwa. — Key for identification of species of family <i>Syrphidae</i> (Diptera) in Egypte	373
ROUGEOT P.-Cl. — Un nouvel <i>Epiplemidae</i> (Lépidoptère Hétérocère) d'Ethiopie	380
CHERMETTE A. — Les anciennes mines de Chessy et de Sain-Bel	XXI
DUTARTRE Gilles. — Compte rendu de l'excursion en Haute-Maurienne du 3 au 9 juillet 1977	XXXVII

NOTES SUR LES HYMENOPTERES TENTHREDOIDES ¹

par H. CHEVIN.

Résumé. — L'auteur rétablit la validité de l'*Argidae*, *Sterictophora gastrica* (Kl.), indique la capture au Maroc d'une *Athaliini* très rare : *Hennedyia annulitarsis* Cam., puis mentionne quelques Tenthredes peu communes dont sept espèces nouvelles pour la France ; le mâle de *Profenusa pygmaea* (Kl.) est signalé pour la première fois.

13. *Sterictophora gastrica* (Klug), espèce valide et nouvelle pour la France.

Cette espèce, mise en synonymie avec *Sterictophora furcata* (Vill.) par BENSON (1968), bien que très proche de celle-ci, doit être considérée comme une espèce distincte. La tête, le thorax, les pattes antérieures et médianes sont entièrement noir brillant (pour ces dernières, KLUG indique noir brunâtre dans la description originale). Abdomen et pattes postérieures orangé clair, les tarses noirâtres sauf la base du premier article, l'apex du tibia faiblement marqué de noirâtre. La tarière est légèrement différente de celle de *S. furcata* : dents dépourvues d'une forte pointe vers l'arrière, plus nombreuses (24-26 au lieu de 20-21), plus serrées, l'intervalle entre deux dents successives courbe et non rectiligne (fig. 1 et 2). Le mâle, non décrit à notre connaissance, est de même couleur que la femelle. La valve du penis est dépourvue des petites aspérités basales présentes chez *furcata* (fig. 3 et 4). Notre collègue J. BARBIER a récolté en France trois exemplaires de cete espèce connue jusqu'ici du Portugal et de l'Espagne : un mâle le 10 avril 1965 à Campredon (Var), une femelle à Le Fenouillet (Var) le 25 avril 1965 et une femelle près de Saint-Martin-du-Larzac (Aveyron) le 22 mai 1975. Cette espèce est donc plus précoce et plus méridionale que *furcata*.

Signalons au passage que, contrairement à l'opinion des auteurs, *Schizocera bleusei* Pic n'est pas synonyme de *Sterictophora furcata* (Vill.). Nous avons examiné le type déposé au Muséum de Paris : il s'agit d'une femelle d'*Aprosthe-ma peletieri* (Villaret) (*Syn. n.*).

14. *Hennedyia annulitarsis* Cameron.

Un mâle a été récolté le 7 janvier 1943 dans l'Oued Korifla, à 30 kilomètres au sud de Rabat (Maroc) par MM. VENET et THAMI. Selon les renseignements aimablement communiqués par notre collègue Ch. RUNGS qui nous a confié cet insecte, le biotope de récolte est une vallée sèche à Pistachier, Lentisque, Phyllirea, Palmier nain (*Oleo-Lentiscetum*). On ne connaît que deux exemplaires de cette espèce : un mâle (type) récolté près de Gibraltar et une femelle d'origine inconnue. Notre exemplaire est semblable au type de CAMERON et la comparaison a permis de relever deux erreurs dans le travail de BENSON sur les *Athaliini* (1962) : les parties claires du corps sont jaunes et non pas brunes, les tibias antérieurs et médians sont annelés de noir à l'apex, comme les tibias postérieurs². Excepté les antennes aux nombreux articles, cet insecte rappelle beaucoup les espèces du genre *Athalia* ; en particulier les pièces génitales sont d'un type très proche (fig. 5).

15. *Tenthredes rares ou nouvelles pour la France.*

— *Xyela graeca* Stein — espèce beaucoup plus rare que *X. julii* Breb.

1. Note précédente : Bull. mens. Soc. Linn. Lyon, 44^e année, n° 8, p. 273-276, 1975.

2. Nous remercions le Dr QUINLAN, du British Museum, qui a bien voulu effectuer cette comparaison et nous communiquer ces renseignements.

Une femelle a été capturée le 10 mai 1965 en forêt de Tignes (Côte-d'Or) (coll. R. DENIS, Musée de Dijon) et une autre le 9 mai 1975 au Mont Ventoux (P.-J. CHARLES).

— *Corynis italica* (Lepeletier). Espèce entièrement noire que l'on peut confondre avec *C. obscura* (F.) mais qui en diffère par sa taille plus petite, le clypeus presque plat, la présence d'une petite fossette médiane sur le 7^e tergite abdominal du mâle et le bord postérieur de l'hypopyge de la femelle faiblement émarginé. Cette espèce n'est pas citée de France par BERLAND (1947), mais GUSSAKOVSKIJ (1947) indique qu'il possède quatre mâles récoltés à Beaune, Côte-d'Or, et provenant de la collection E. ANDRÉ. Dans les collections du Muséum de Paris, nous avons relevé les localités françaises suivantes : 2 mâles de Nyons (Drôme), 1 mâle de Vernet-les-Bains (Pyrénées Orientales), 1 mâle et 2 femelles de Moûtiers (Savoie). Ces trois derniers insectes sont étiquetés à tort Montpellier (Hérault), la mention manuscrite de SICHEL : Mout. ayant été mal interprétée.

Enfin, dans la collection NOUVEL conservée à l'Université Paul-Sabatier à Toulouse, nous avons noté trois mâles et trois femelles récoltés à la Malène (Lozère) les 24 et 25 mai 1953 et correctement identifiés par H. RIBAUT.

— *Zaraea aurulenta* (Sichel) — Ce Cimbicide, décrit d'Aix-les-Bains, a été récolté dans deux autres localités du département de Savoie : Moûtiers et Modane, ainsi qu'à Pontarlier dans le Doubs (BERLAND, 1947). Une femelle a été capturée le 9 juillet 1975 au Mont Serein, dans le massif du Ventoux (Vaucluse) par notre collègue R. DESMIER DE CHENON.

— *Macrodiprion nemoralis* (Enslin) — Un mâle récolté sur le Causse Noir (Aveyron) le 25 mai 1975 (J. BARBIER).

— *Eutomostethus punctatus* (Konov) — La présence en France de cette espèce a été confirmée par LACOURT (1974) : Saône-et-Loire et Savoie. Elle existe également en Côte-d'Or, un mâle à Voulaines le 24 mai 1966 (J. BARBIER), dans les Hautes-Alpes, sept mâles et dix femelles à Molines-en-Queyras le 25 juin 1975 (R. SILVESTRE DE SACY) et dans la Nièvre, un mâle et une femelle à Teinte le 18 mai 1971 (H. MARION).

— *Monophadnus alpicola* Benson — Espèce décrite de Suisse (BENSON, 1954) et nouvelle pour la France : une femelle capturée le 18 juin 1975 entre Abriès et Ristolas (Hautes-Alpes), sur les rives du Guil (J.-L. DOMMANGET).

— *Profenusa pygmaea* (Klug) — En examinant des Hyménoptères récoltés au moyen de pièges colorés par nos collègues de l'I.N.R.A. de Rennes, nous avons découvert un mâle de cette espèce. Il a été capturé à Reguiny (Morbihan) le 25 mai 1973 ; dans cette même localité, 17 femelles de *P. pygmaea* ont été prises entre le 25 mai et le 30 juillet 1973. Ce mâle, non décrit, ne diffère de la femelle que par les pièces génitales (fig. 6).

— *Rhadinoceraea ventralis* (Panzer) — Une femelle capturée à Saint-Véran (Hautes-Alpes) le 19 juin 1976 (J. BARBIER).

— *Perineura rubi* (Panzer) — Espèce peu commune dont trois exemplaires ont été pris dans les Yvelines en 1976 : deux mâles aux Vaux-de-Cernay le 8 mai et une femelle dans le parc de Versailles le 14 mai.

— *Rhogogaster californica* (Norton) — Espèce récemment signalée en France (CHEVIN, 1972). Un second mâle a été capturé, toujours dans les Hautes-Alpes, en forêt de Marassan le 21 juin 1976 (J. BARBIER).

— *Rhogogaster dryas* (Benson) — Espèce appartenant au groupe *viridis* et ne figurant pas dans le travail de BERLAND (1974) ; quatre exemplaires ont été récoltés en Vallouise (Hautes-Alpes) : à Pelvoux-Saint-Antoine, une femelle

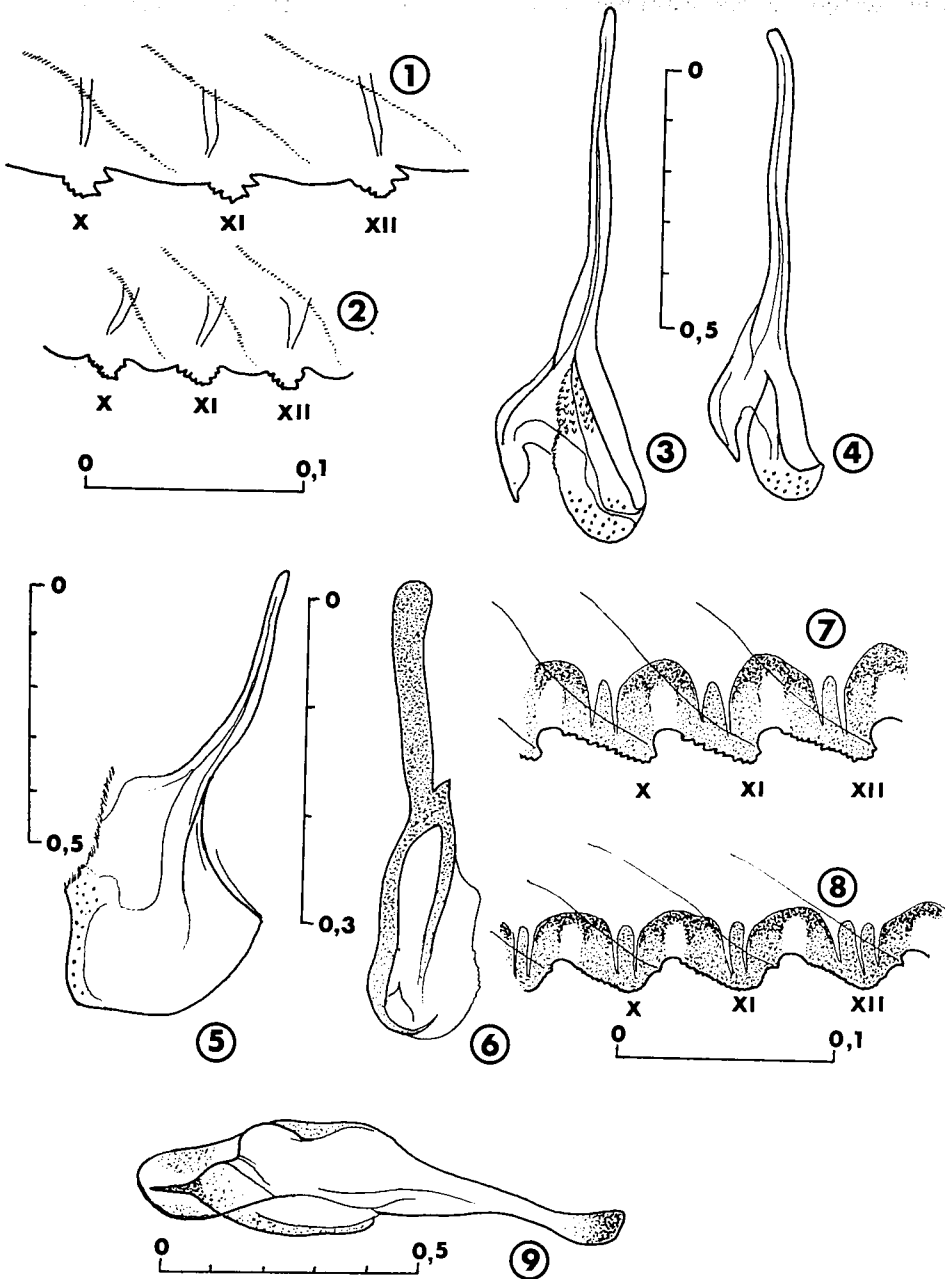


Fig. 1, 2 - détail de la tarière : 1. *Sterictophora furcata* ; 2, *S. gastrica* ; 3, 6, valve du penis ; 3, *Sterictophora furcata* ; 4, *S. gastrica* ; 5, *Hennedyia annulatarsis* ; 6, *Profenusia pymaea* ; 7-8, détail de la tarière de *Pristiphora quercus* : 7, abdomen ceinturé de rouge (origine : Nièvre) ; 8, abdomen entièrement noir (origine : Hautes-Alpes) ; 9, valve du penis de *Pristiphora quercus* (origine : Hautes-Alpes).

le 8 juillet 1967 et un mâle le 11 juillet 1968 (H. CHEVIN), un mâle et une femelle à Ailefroide le 25 juin 1976 (J. BARBIER). Cette dernière personne a capturé une autre femelle dans la vallée de l'Ubaye (Alpes-de-Haute-Provence) le 24 juin 1976.

— *Tenthredo caucasica* Eversmann — Aux captures citées par J. LACOURT (1976) nous pouvons ajouter : un couple à Praz-Coutant (Haute-Savoie) le 15 juillet 1974, un mâle à Laplaine-Joux (Haute-Savoie) le 24 juillet 1974 (J.-L. DOMMANGET) et un couple à Chamrousse (Isère) le 14 juillet 1974 (R. COUTIN).

— *Tenthredo mioceras* (Enslin) — Voisine de *T. mesomelas* L., cette espèce est localisée dans les régions montagneuses. En France, nous la connaissons des départements suivants : Ain, Alpes-de-Haute-Provence, Hautes-Alpes, Alpes-Maritimes, Cantal, Puy-de-Dôme, Ariège, Hautes-Pyrénées. Le 25 juin 1974, nous avons récolté 6 mâles et 8 femelles à proximité du col de Peyresourde (Hautes-Pyrénées) ; parmi ces adultes, quelques-uns s'alimentaient aux dépens de pétales de Renoncule.

— *Tenthredo olivacea* Klug — Espèce assez commune dans les départements français montagneux, mais dont une femelle a été prise aux Andelys (Eure) en juin 1933 (R. RÉGNIER, coll. I.N.R.A. Versailles).

— *Tenthredopsis tischbeini* (Mocsary) — Deux mâles et six femelles récoltés à Pierrefontaine-les-Varans (Doubs) en juillet 1975 (J.-L. DOMMANGET).

— *Hoplocampa plagiata* (Klug) — Citée des Hautes-Alpes (BERLAND, 1947) et du Vaucluse (LACOURT, 1974), cette espèce existe également dans les Bouches-du-Rhône, le Var et l'Aveyron. Elle est à rechercher en avril-mai sur les fleurs de sa plante-hôte, l'Amelanchier.

— *Pachynematus angustatus* Lindqvist — La mise en synonymie de cette espèce avec *Pachynematus clitellatus* Lep. (HELLEN, 1974) a été contestée par LINDQVIST (1976) qui se base en particulier sur la conformation différente des pièces génitales mâles et femelles. Une femelle capturée le 14 mai 1975 par A. ROQUES en battant des mélèzes sur la route des Combes (Hautes-Alpes) semble bien appartenir à cette espèce car la tarière est semblable aux figures données par LINDQVIST (1948, 1976). De plus, la longueur du tarse postérieur est égale aux deux tiers de celle du tibia postérieur, ce qui permet de distinguer cette espèce de *P. laevigatus* Zadd. dont la tarière présente une certaine ressemblance avec celle d'*angustatus*.

— *Pachynematus gehrsi* Konow — Trois exemplaires de cette espèce ont été récoltés en 1975 dans le Queyras (Hautes-Alpes) : un mâle entre Abriès et Ristolas le 18 juin, une femelle à Abriès le 22 juin et un mâle au lac de Roue le 24 juin (J.-L. DOMMANGET et R. SILVESTRE DE SACY).

— *Pristiphora bifida* Hellen — Espèce nouvelle pour la France : une femelle capturée à Vielverge (Côte-d'Or) le 1^{er} mai 1976 (J. BARBIER). La tarière est conforme au dessin donné par LINDQVIST (1955), mais, comme l'indique HELLEN (1975), le statut de cette espèce est incertain, d'autres espèces du groupe *melanocarpa* ayant également les ongles des tarsi bifides.

— *Pristiphora borea* (Konow) — Une femelle récoltée à Saint-Véran (Hautes-Alpes) le 19 juin 1976 (J. BARBIER). Selon certains auteurs, cette espèce, nouvelle pour la France, pourrait être une forme de *P. coactula* Ruthe.

— *Pristiphora fausta* (Hartig) — Espèce peu commune dont un couple a été pris à Reguiny (Morbihan) en mai 1973.

— *Pristiphora mollis* (Hartig) — Espèce récemment citée de France par LACOURT (1976) et dont nous avons examiné trois femelles : deux provenant

des environs de Briançon (Hautes-Alpes) et une capturée au Haut-Folin (Nièvre) le 15 mai 1967 (H. MARION).

— *Pristiphora quercus* (Hartig) — Comme chez d'autres espèces du genre *Pristiphora*, il règne une certaine confusion à propos de *P. quercus* (= *P. cincta*). En effet, cette espèce est variable de taille et de couleur, en particulier l'abdomen peut être entièrement noir ou avec les tergites médians rouges. De plus, les auteurs ne sont pas d'accord sur la conformation de la tarière, celle-ci portant des dents droites bien denticulées (LINDQVIST, 1955 fig. 35; BENSON, 1958 fig. 431) ou des dents arrondies finement denticulées (MUCHE, 1974, fig. 167), ce dernier dessin se rapprochant de *Pristiphora condei* Lindq. (LINDQVIST, 1955 fig. 13), espèce que W. HELLEN (1975) place en synonymie avec *quercus*.

Nous avons récemment signalé la présence de cette espèce dans les Hautes-Alpes (CHEVIN, 1975). Les 20 femelles capturées sont de la forme mélanisante et les dents de la tarière sont arrondies (fig. 8); quant aux mâles qui ont été capturés aux mêmes dates et localités, la valve du penis (fig. 9) est conforme aux dessins des différents auteurs (LINDQVIST, 1955 fig. 27; BENSON, 1958 fig. 451; MUCHE, 1974 fig. 119). Par contre, une femelle du type à abdomen ceinturé de rouge, récoltée au Haut-Folin (Nièvre) le 15 mai 1976 (H. MARION), présente une tarière aux dents nettement plus denticulées (fig. 7).

Une telle différence dans l'aspect de la scie fait penser à deux espèces différentes, ce que soupçonnait BENSON (1958) lorsqu'il parlait de deux races ou espèces, l'une plus petite, inféodée au *Vaccinium*, l'autre plus grande, inféodée au *Betula*. Ne disposant pas du matériel suffisant pour trancher la question, nous avons cependant voulu attirer l'attention de nos collègues sur ce point de taxonomie.

Laboratoire de Faunistique écologique,
I.N.R.A. Versailles.

BIBLIOGRAPHIE

- BENSON R. B., 1954. — Some Sawflies of the European Alps and the Mediterranean region (*Hymenoptera: Symphyta*). *Bull. Brit. Mus. (Nat. Hist.) Entomol.*, 3, 269-295.
- BENSON R. B., 1958. — Handbooks for the Identification of British Insects. *R. Ent. Soc. London*, 6, 139-252.
- BENSON R. B., 1962. — A revision of the *Athaliini* (*Hymenoptera: Tenthredinidae*). *Bull. Brit. Mus. (Nat. Hist.) Entomol.*, 11, 333-382.
- BENSON R. B., 1968. — Hymenoptera from Turkey - *Symphyta*. *Bull. Brit. Mus. (Nat. Hist.) Entomol.*, 22, 109-207.
- BERLAND L., 1947. — Hyménoptères Tenthredoïdes. *Faune de France*, 47, 496 pp. Lechevalier éd., Paris.
- CHEVIN H., 1972. — Note sur les Hyménoptères Tenthredoïdes. *Bull. mens. Soc. Linn. Lyon*, 41^e année, n° 1, 2-5.
- CHEVIN H., 1975. — Notes sur les Hyménoptères Tenthredoïdes. *Bull. mens. Soc. Linn. Lyon*, 44^e année, n° 8, 273-276.
- GUSSAKOVSKIJ V. V., 1947. — Faune de l'U.R.S.S. - *Insectes Hyménoptères Chalastogastra*, 2, 1-234.
- HELLEN W., 1974. — Die Nematinen Finnlands III (*Hymenoptera, Tenthredinidae*) Gattung *Pachynematus* Konow. *Not. entomol.*, 54, 65-80.
- HELLEN W., 1975. — Die Nematinen Finnlands IV (*Hymenoptera, Tenthredinidae*) Gattung *Pristiphora* Latreille. *Not. entomol.*, 55, 97-128.
- LACOURT J., 1974. — Tenthredes rares ou nouvelles pour la France. *L'Entomologiste*, 30, 3, 116-120.
- LACOURT J., 1976. — Notes sur les Hyménoptères Tenthredoïdes. *L'Entomologiste*, 32, 4-5, 188-196.
- LINDQVIST E., 1948. — Neue nordische Blattwespen. *Not. entomol.*, 28, 65-86.
- LINDQVIST E., 1955. — Über einige *Pristiphora*-Arten aus Fennoskandien (*Hym., Tenthredinidae*). *Not. entomol.*, 35, 35-52.

- LINDQVIST E., 1976. — Bemerkungen über einige *Pachynematus*-Arten (Hymenoptera, Tenthredinidae). *Not. entomol.*, 56, 15-20.
- MUCHE W.H., 1974. — Die Nematengattungen *Pristiphora* Latreille, *Pachynematus* Konow und *Nematus* Panzer (Hym., Tenthredinidae). *Deuts. Entomol. Zeitsch.*, 21, 1-3, 1-137.

KEYS FOR IDENTIFICATION OF SPECIES OF FAMILY SYRPHIDAE (DIPTERA) IN EGYPT

by Nagat SHAUMAR and Salwa KAMAL.
Faculty of Science, Ain Shams University, Cairo.

Résumé. — Etant donné l'intérêt économique que présentent les Syrphides, nous avons estimé utile d'approfondir leur étude en Egypte où elles n'avaient fait l'objet d'aucune recherche depuis une cinquantaine d'années. Tout le matériel des cinq Instituts égyptiens du Caire a été soigneusement déterminé, et s'est révélé appartenir à 33 espèces réparties entre 17 genres. Il fallait donc établir de nouvelles clefs de détermination tant pour les genres que pour les espèces, ces clefs devant être utilisables pour toute l'Afrique du Nord.

Owing to the importance of family Syrphidae, taxonomists studied it in different regions of the world.

The Egyptian syrphids were studied for the first time by WIEDEMANN (1830) who described nine species from Egypt. MACQUART (1842, 1847) followed him and described six other species. BECKER (1902, 1907) listed and recorded 24 species. EFFLATOUN (1922, 1925, 1926) monographed 25 species. STEYSKAL and BIALY (1967) listed 47 species in the Egyptian fauna.

The authors study and survey of family Syrphidae in Egypt revealed the presence of six subfamilies, 17 genera, and 56 species. 33 species are collected and represented in our collections.

The following keys are necessary for their identification.

KEY TO SUBFAMILIES

- 1 (2) Antenna situated on a pedicel, antenna with a terminal style. CERIODINAE
- 2 (1) Antenna not on a pedicel, antenna with dorsal arista.
- 3 (4) Face flat, without trace of central prominence, only slightly produced at anterior oral opening, tergites always with three pairs of slanting whitish bars, eyes touching in the male. Small narrow flies. EUMERINAE
- 4 (3) Face usually well developed with a central prominence and obviously produced at anterior oral opening, or if flat tergites are without three pairs of slanting whitish bars.
- 5 (6) Humeri usually bare, or with few long hairs only in some species of *Baccha*; r-m before middle of discal cell; hind femur simple without distinct anteroventral spines; abdomen with visible segments. SYRPHINAE
- 6 (5) Humeri pilose clearly exposed; head posteriorly less strongly convex; arista, face, position of anterior cross-vein and hind femur variable.
- 7 (8) r-m before the middle of the discal cell, stigmal cross-vein absent; abdomen of male four segmented, female five segmented. CHELOSINAE
- 8 (7) r-m at or beyond middle of discal cell (except in *Syritta*) where it is slightly before middle; stigmal cross-vein present or absent.