

BULLETIN MENSUEL  
DE LA  
**SOCIÉTÉ LINNÉENNE DE LYON**  
FONDÉE EN 1822

RECONNUE D'UTILITE PUBLIQUE PAR DECRET DU 9 AOUT 1937  
des SOCIETES BOTANIKUES DE LYON, D'ANTHROPOLOGIE ET DE BIOLOGIE DE LYON  
REUNIES  
et de leurs GROUPES REGIONAUX : ROANNE, VALENCE, etc.

Siège social et Secrétariat général : 33, rue Bossuet, 69006 Lyon

**TRESORERIE :**

T A R I F

	1978
Abonnement France .....	55 F
Membre scolaire .....	27 F
Abonnement Etranger .....	60 F
Changement d'adresse, inscription ou réintégration en sus .....	7 F

N.B. — Les virements à notre C.C.P. **LYON 101-98** ou les chèques bancaires, doivent être rédigés au nom de la SOCIÉTÉ LINNÉENNE DE LYON.

**SOMMAIRE**

KÜHNER R. — Les grandes lignes de la classification des Agaricales (suite) .....	234
VIETTE P. — Nouvelles Pyrales de Madagascar .....	304

## NOUVELLES PYRALES DE MADAGASCAR

[LEPIDOPTERA]

par Pierre VIETTE.

L'ensemble du matériel étudié dans cette note est conservé dans les collections entomologiques du Muséum national d'Histoire naturelle, à Paris.

Les photographies des imagos illustrant cet article sont dues au talent de Mme FRANEY, je la remercie vivement pour son aide.

### **Megarthria mademalis** n. sp. (fig. 1) (GALLERINAE).

Holotype : 1 ♀, Madagascar Ouest, route nationale 7, 64 km à l'Est de Tuléar, forêt d'Andranovory, 500 m, 25/28-X-1967 (*P. Griveaud et Ratoroson*).

Envergure : 28 mm ; longueur de la côte des ailes antérieures : 13,5 mm.

Antennes brun noirâtre, principalement dans leur tiers proximal. Palpes labiaux noirs, avec des écailles beiges. Tête et patagia noirs. Thorax, tegulae et abdomen gris jaunâtre, ce dernier avec une zone dorsale brun roux sur les derniers segments. Poitrine et pattes prothoraciques brun noirâtre. Dessous du corps et pattes méso- et métathoraciques gris jaunâtre.

Ailes antérieures avec les deux tiers proximaux d'un gris jaunâtre parsemé d'écailles noires et le tiers distal fondamentalement brun. Côte brune. Ligne antémédiane finement indiquée en noir. Deux points noirs, l'un en dessous du milieu de la côte, l'autre au milieu de la nervure anale. Ligne postmédiane noire, suivie d'une aire d'abord brun roux puis brun noirâtre à limite externe floue et ondulée. Une série de points marginaux entre les nervures. Frange concolore, mélangée d'écailles noires dans sa moitié proximale.

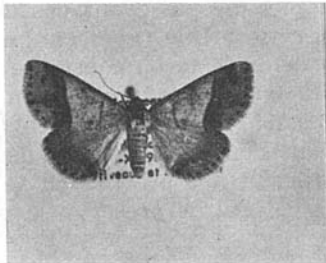
Ailes postérieures gris jaunâtre dans ses deux tiers proximaux et gris noirâtre dans son tiers distal. Une ombre noirâtre à l'angle abdominal. Série marginale de petites taches noires entre les nervures et frange comme aux ailes antérieures.

Dessous des ailes gris parsemé d'écailles noires. Aux ailes antérieures, une ligne postmédiane noire suivie d'une large zone gris foncé. Aux ailes postérieures, un point discal et une ligne postmédiane gris foncé. Aux deux paires d'ailes, une série marginale de taches noires, comme sur le dessus, avec la frange concolore.

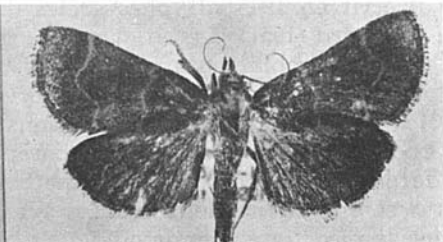
Je n'ai vu que le seul exemplaire holotype.



Fig. 1 et 2. — 1, *Megarthria mademalis* n. sp., holotype, grandeur nature. — 2, *Tegulia lanitralis* n. sp., holotype, plus grand que grandeur nature.



1



2

Numérisation *Société linnéenne de Lyon*

**Tegulifera lanitralis** n. sp. (fig. 2) (PYRALINAE).

Holotype : 1 ♂, Madagascar Ouest, route nationale 7, 64 km à l'Est de Tuléar, forêt d'Andranovory, 500 m, 15/21-I-1969 (P. Viette et P. Griveaud).

Envergure : 25 mm ; longueur de la côte des ailes antérieures : 11,5 mm.

Antennes fauve foncé, de même que les palpes labiaux, la tête, le thorax, les tegulae et les patagia. Abdomen brun noirâtre. Dessous du corps et pattes d'un fauve légèrement plus clair que sur le dessus ; premier article des tarsi brun noirâtre.

Ailes antérieures fauve foncé, avec l'aire costale plus roussâtre. Les lignes anté- et postmédiane fauve clair sont dessinées comme dans la figure 2. Liséré marginal brun noir. Frange grise, plus foncée dans sa moitié proximale.

Ailes postérieures brun noir, avec l'aire costale brun roux. Liséré marginal et frange comme sur les ailes antérieures.

Dessous des ailes antérieures avec les aires costale et du bord interne brun roux. Ligne postmédiane vaguement indiquée.

Dessous des ailes postérieures plus roussâtre que le dessus, avec une indication de bande médiane et transversale brun noir. Frange des deux paires comme sur le dessus.

Seul, l'holotype m'est connu.

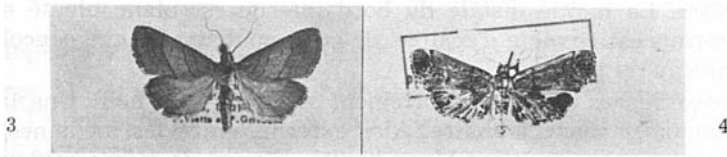


Fig. 3 et 4. — 3, *Endorina olapalis* n. sp., holotype. — 4, *Argyrophorodes dubiefalis* n. sp., holotype. Tous deux grandeur nature.

**Endorina olapalis** n. sp. (fig. 3) (CRAMBINAE).

Holotype : 1 ♀, Madagascar Ouest, route nationale 7, 64 km à l'Est de Tuléar, forêt d'Andranovory, 500 m, 15/21-I-1969 (P. Viette et P. Griveaud).

Envergure : 22-25 mm ; longueur de la côte des ailes antérieures : 11,5-13 mm.

Antennes brun bronzé. Palpes maxillaires filiformes, brun roux. Palpes labiaux très longs, légèrement décombants, brun roux, avec l'apex (le troisième article) noirâtre. Tête, thorax, patagia et tegulae brun roux. Abdomen gris jaunâtre. Dessous et pattes gris jaunâtre, avec les parties externes des secondes noirâtres.

Ailes antérieures brun roux, avec cinq fines lignes transversales noires : deux avant le disque et trois après. Aire externe souvent un peu plus foncée que le fond. Fin liséré marginal noir. Frange concolore.

Ailes postérieures gris jaunâtre ou brunâtre, avec une zone apicale plus foncée. Liséré marginal noir. Frange concolore.

Dessous des ailes gris rougeâtre, avec l'aire du bord interne des ailes antérieures et la plus grande partie des ailes postérieures gris jaunâtre.

Egalement des exemplaires (tous des femelles) : MADAGASCAR OUEST : Est de Sakaraha, réserve spéciale du Zombitsy, matsabory, 640 m, I-1974 (P. Viette et A. Peyrieras).

MADAGASCAR SUD : Environs de Tuléar, plateau calcaire au Sud-Est de Miary, 40 m, I-1969 (P. Viette et P. Griveaud).

**Argyrophorodes dubiefalis** n. sp. (fig. 4) (NYMPHULINAE).

Holotype : 1 ♂, Madagascar Est, Périnet, 1-V-1973 (*P. Dubief*).

Envergure : 24 mm ; longueur de la côte des ailes antérieures : 11,5 mm.

Antennes avec le scape noir et le flagellum d'un fauve bronzé. Palpes labiaux brun noir, avec la partie apicale des deuxièmes et troisièmes articles brune ; ventralement le tiers proximal est blanc. Face de la tête d'un noir brillant, avec une bande transversale blanchâtre au-dessus de la trompe ; dessus gris jaunâtre, montrant une touffe d'écaillés plus foncées en arrière des antennes. Patagia, tegulae et thorax fondamentalement brun noir et mouchetés de gris jaunâtre. Tiers proximal de l'abdomen gris jaunâtre ; tiers médian brun noir et tiers distal blanc. Dessous du corps et pattes blanc nacré, la partie externe de ces dernières étant brune en dessous des articulations.

Ailes antérieures à couleur fondamentale brun clair, avec les lignes transversales et des zones longitudinales dans l'aire externe noires. Région costale plus claire que le fond. Ligne antémarginale dentée. Réniforme indiquée par une strie brun noir suivie extérieurement d'une petite tache blanc bleuté. Ligne postmédiane dentée, partant des radiales et atteignant une zone située en dessous du pli : à cet endroit, elle se dirige obliquement vers la base de l'aile pour atteindre la ligne antémarginale sur le bord interne. Ligne submarginale ne dépassant pas le niveau des cubitales : elle est suivie d'une tache costale blanc jaunâtre. La moitié distale du bord interne est blanc bleuté et toute la région du tornus est envahie d'écaillés de cette couleur. Frange concolore, blanc bleuté au niveau du pli.

Ailes postérieures d'un brun fortement saupoudré de noir. Une large tache costale triangulaire blanc jaunâtre. Aire externe, entre les médianes et l'angle abdominal, presque entièrement blanc bleuté. Frange de même couleur ou brun jaunâtre suivant les endroits.

Dessous des ailes antérieures brun, légèrement tacheté de brun noir et avec l'aire costale plus jaunâtre. Liséré marginal brun jaunâtre. Frange noire, avec quatre petites zones blanc bleuté.

Dessous des ailes postérieures blanc jaunâtre sale, avec quelques taches noires et l'aire externe devenant progressivement brun noir. Liséré marginal et frange comme aux antérieures.

On ne connaît que l'holotype.

**Ambia mantasoalis** n. sp. (fig. 5) (NYMPHULINAE).

Holotype : 1 ♂, Madagascar Centre, Est du Lac de Mantaso, forêt d'Ambohiboatavo, 1 340 m, III-1973 (*P. Griveaud et A. Peyrieras*).

Envergure : 16 mm ; longueur de la côte des ailes antérieures : 7,5 mm.

Antennes jaune doré clair. Palpes labiaux jaune doré, comme le dessus du corps ; tête avec la face blanc nacré. Dessous du corps plus clair que le dessus et marbré de blanc. Pattes blanches, annelées de jaune aux articulations.

Ailes antérieures d'un jaune doré nuancé de brun, avec des taches blanc nacré bordées d'écaillés brun noir. Ligne antémédiane faite d'une série de taches plus ou moins réunies. Une grande tache médiane au niveau du disque. Ligne postmédiane représentée par quatre taches : trois petites et la quatrième, plus grande, situées sur le bord interne en dessous de la tache discale. Trois taches antémarginales. Frange de la couleur du fond, avec des intercalations blanc nacré.

Ailes postérieures avec les mêmes couleurs et taches qu'aux ailes antérieures. Les taches disposées comme suit : une à la base de l'aile ; une discale, suivie de deux petites : une série postmédiane de petites taches et, enfin, trois antémarginales. Marge externe profondément incurvée au niveau de M2 et avant l'angle abdominal. Frange comme aux ailes antérieures.

Dessous des ailes comme sur le dessus, mais beaucoup plus clair et avec les taches ayant tendance à se fusionner.

Seul l'holotype m'est connu.

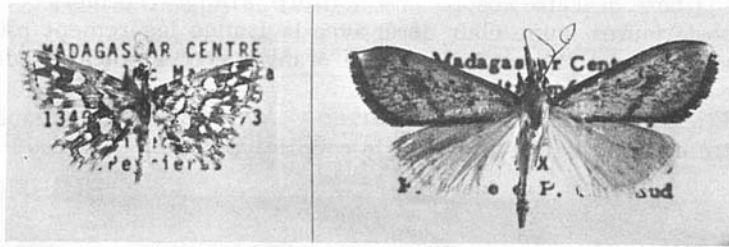


Fig. 5 et 6. — 5. *Ambia mantasoulis* n. sp., holotype. — 6. *Crocidophora elongalis* n. sp., holotype. Tous deux plus grands que nature.

### ***Crocidophora elongalis* n. sp. (fig. 6) (PYRAUSTINAE).**

Holotype : 1 ♂, allotype : 1 ♀, Madagascar Centre, massif de l'Andringitra, chaîne de l'Andrianony, cirque de Manjarivolo, 1 650 m, 26-X/4-XI-1970 (*P. Viette et P. Griveaud*).

Envergure : 24-29 mm : longueur de la côte des ailes antérieures : 11,5-14 mm : ♀ plus grande que le ♂.

♂. — Antennes brun bronzé, plus claires dans leur partie distale que dans leur partie proximale. Palpes labiaux bruns, bordés ventralement de blanc pur. Tête brune. Thorax, patagia et tegulae brun noirâtre clair. Abdomen blanc jaunâtre, devenant progressivement brun roux dans sa partie apicale. Dessous du corps blanc jaunâtre. Poitrine et pattes blanc nacré, sauf les prothoraciques qui sont brun roux.

Ailes antérieures d'un jaune orangé parsemé d'écaillés brun rouge. Côte (notamment dans sa moitié proximale), liséré marginal et bord interne brun rouge. Point au milieu de la cellule et point discal bruns. Ligne postmédiane indiquée par une zone allongée transversalement d'écaillés brun rouge élargie en son milieu. Frange brun violacé brillant, avec une ligne plus foncée en son milieu.

Ailes postérieures d'un blanc légèrement jaunâtre doré, avec la frange concolore.

Dessous des ailes antérieures jaune doré. Elles sont bordées de brun rouge et montrent des petites taches de même couleur. Entre les nervures, une série marginale de taches brun rouille. Frange comme sur le dessus.

Dessous des ailes postérieures d'un blanc à peine jaunâtre, avec une tache discale, quelques points postmédians et une série marginale de taches brun rouge. Frange concolore.

♀. — Semblable, mais de coloration plus foncée.

D'autres exemplaires capturés avec le couple type.

**Pyrausta griveaudalis** n. sp. (fig. 7) (PYRAUSTINAE).

Holotype : 1 ♂, allotype : 1 ♀, Madagascar Nord, montagne d'Ambre, Grand Lac, 1 325 m, 28/31-V-1970 (*P. Griveaud*).

Envergure : 23-27 mm ; longueur de la côte des ailes antérieures : 11-13 mm ; ♀ plus grande que le ♂.

♂. — Antennes, palpes labiaux, corps (dessus et dessous) et pattes d'un jaune nettement orangé ; seuls, les tibias et les articles des tarsi prothoraciques sont gris pâle.

Ailes antérieures du même jaune nettement orangé, avec deux bandes transversales et la base de l'aire costale gris noirâtre. Frange concolore.

Ailes postérieures jaune clair doré, avec la frange légèrement plus foncée.

Dessous des deux paires d'ailes jaune orangé, avec l'indication des bandes transversales du dessus aux antérieures.

♀. — Elle est semblable au mâle.

Un autre exemplaire capturé avec le couple type.

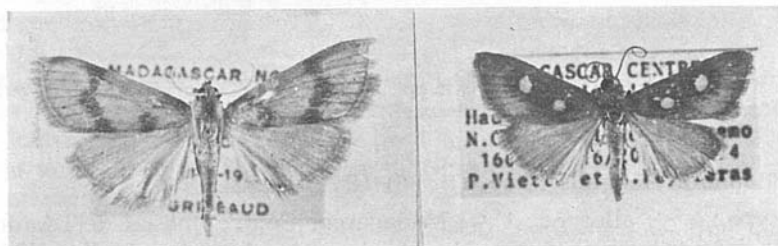


Fig. 7 et 8, *Pyrausta*. — 7, *P. griveaudalis* n. sp., holotype. — 8, *P. peyrieralis* n. sp., holotype. Tous deux plus grands que nature.

**Pyrausta peyrieralis** n. sp. (fig. 8) (PYRAUSTINAE).

Holotype : 1 ♂, Madagascar Centre, massif de l'Iremo, Haute Ikoly, 4/5 km au Nord-Ouest du col de l'Iremo, 1 600 m, 16/20-II-1974 (*P. Viette et A. Peyrieras*).

Envergure : 18 mm ; longueur de la côte des ailes antérieures : 9 mm.

Antennes brun fauve. Palpes labiaux, tête, thorax, patagia et tegulae fauves. Abdomen beige. Dessous du corps et pattes beiges, les parties externes de ces dernières brunes.

Ailes antérieures fauves, avec une aire centrale gris noirâtre comportant deux taches arrondies blanc nacré : l'une sur le disque, l'autre au tiers proximal du pli. Aire antémarginale beige. Frange beige, avec la moitié proximale plus foncée.

Ailes postérieures et frange beiges.

Dessous des ailes antérieures comme sur le dessus, mais avec les taches du dessus plus ternes et plus jaunâtres.

Dessous des ailes postérieures semblables au dessus.

Espèce capturée également dans la station suivante : MADAGASCAR CENTRE, 8 km au Sud-Est d'Anjozorobe, forêt de Vanjamanitra, 1 380 m, 20/23-X-1966 (*P. Griveaud, J. Vadon et P. Viette*).

(Laboratoire d'Entomologie, Muséum national d'Histoire naturelle, Paris).

N° d'inscription à la C.P.P.P. : 52 199

Le Gérant : Marc TERREAUX

Imp. TERREAUX Frères 157-159, rue Léon-Blum, 69 - Villeurbanne