

BULLETIN MENSUEL
DE LA
SOCIÉTÉ LINNÉENNE DE LYON

FONDÉE EN 1822

RECONNUE D'UTILITÉ PUBLIQUE PAR DÉCRET DU 9 AOÛT 1937
des SOCIÉTÉS BOTANIQUES DE LYON, D'ANTHROPOLOGIE ET DE BIOLOGIE DE LYON
REUNIES
et de leurs GROUPES REGIONAUX : ROANNE, VALENCE, etc.

Siège social et Secrétariat général : 33, rue Bossuet, 69006 Lyon

TRESORERIE :

T A R I F

	1979
Abonnement France	60 F
Membre scolaire	30 F
Abonnement Etranger	66 F
Changement d'adresse, inscription ou réintégration en sus	8 F

N.B. — Les virements à notre C.C.P. LYON 101-98 ou les chèques bancaires, doivent être rédigés au nom de la SOCIÉTÉ LINNÉENNE DE LYON.

SOMMAIRE

VIETTE P. — Noctuelles quadrifides de Madagascar nouvelles ou peu connues, VIII (<i>Lep. Noctuidae</i>)	6
PERRAULT G.-G. — Le genre <i>Leistus</i> (Froehlig) (<i>Coleoptera - Carabidae</i>). I. Le groupe de <i>Leistus angusticollis</i> (Dejean)	53
KÜHNER R. — Les grandes lignes de la classification des Agaricales, Plutéales, Tricholo- matales (suite)	17

PARTIE SCIENTIFIQUE

NOCTUELLES QUADRIFIDES DE MADAGASCAR NOUVELLES OU PEU CONNUES, VIII* [LEP. NOCTUIDAE]

par Pierre VIETTE.

On trouvera principalement dans cette note, comme dans les précédentes, des descriptions de nouvelles espèces madécasses de Noctuelles quadrifides. Comme on pourra le constater, une grande partie des spécimens étudiés a été récoltée il y a déjà de nombreuses années (parfois plus de vingt ans). Ces exemplaires, comme d'autres encore, attendaient un moment pour être décrits.

S'il est aisé, pour un spécialiste de la faune malgache, de découvrir les nouveautés, il est, par contre, souvent bien difficile de les placer — notamment les Ophiderinae — dans le cadre générique existant actuellement, qui est entièrement à réviser. Ces positions seront donc, une fois, à modifier. Afin de mieux faire connaître les espèces, il m'a semblé préférable de donner une photographie de l'Insecte. L'identification est, ainsi, plus rapide et facile que par des dessins de genitalia.

L'ensemble du matériel étudié dans cette note est conservé dans les collections entomologiques du Muséum national d'Histoire naturelle (Paris).

Il m'est agréable de remercier Mme M. FRANEY et M. J. BOUDINOT pour l'aide qu'ils ont bien voulu m'apporter en réalisant les photographies illustrant cet article.

Eutelia griveaudi n. sp. (fig. 16) (Euteliinae).

Holotype : 1 ♂, Madagascar Est, massif du Marojejy, Ambinanitelo, 500 m, XII-1958 (P. Griveaud).

Envergure : 22-25 mm ; longueur de la côte des ailes antérieures : 11-12 mm.

Antennes biciliées ; scape blanc et dessus du flagellum fauve foncé. Palpes labiaux avec le deuxième article légèrement courbe à son origine et le troisième dans son prolongement ; ils dépassent le niveau du vertex ; premier article et moitié proximale du deuxième brun-noir ; moitié distale du deuxième et troisième blanc jaunâtre. Tête blanche. Patagia et tegulae gris foncé, avec l'apex des écailles blanc. Thorax blanc. Abdomen brun-noir, avec des touffes d'écailles brun ochracé sur les premiers tergites. Poitrine teintée de gris foncé. Dessous du thorax blanc et celui de l'abdomen jaune ochracé. Pattes blanches et annelées, principalement les prothoraciques, de brun.

Ailes antérieures à fond blanc légèrement jaunâtre devenant blanc brillant à l'apex, avec une aire en demi-cercle noirâtre et grise allant du quart proximal du bord interne à la moitié de la marge externe. Cette aire contient les taches orbiculaire et réniforme brun ochracé et entourées d'un filet blanc pur. Des stries noires à la base de la côte. En dessous du bord inférieur de la cellule et de Cu 1 a, quatre taches ou zones allongées transversales brun ochracé. Lignes anté- et postmédiane fines et noires. Frange concolore.

Ailes postérieures blanches, avec une zone médiane longitudinale légèrement cuivrée et l'aire marginale largement brun-noir. Une petite tache virgulaire noire au-dessus de l'angle abdominal. Frange brun cuivrée.

* VII. *Bulletin de Madagascar*, n° 309, février 1972, p. 175.

Dessous des ailes antérieures blanc, avec une partie de l'aire costale, la tache discale et une partie de la ligne postmédiane brun-noir. Frange concolore.

Dessous des ailes postérieures blanc moucheté de brun, avec la tache discale et la bande submarginale brun-noir et l'aire marginale brune. Frange brun cuivré.

En dehors du type, deux mâles : Madagascar Centre, région de Tsiroano-mandidy, Andrambe (près de Belobaka), 800 m, 19-XII-1970 (*B. Turlin*).

E. griveaudi est voisin de *E. leighi* Hampson, 1905, du Natal. Il s'en distingue par la couleur du fond des ailes antérieures, qui est d'un jaune ochracé teinté de rougeâtre chez *E. leighi*, et la présence de l'aire apicale blanc brillant.

Blenina malagasy n. sp. (fig. 2) (Sarrothripinae).

Holotype : 1 ♀, Madagascar Sud, Nord de Tuléar, forêt des Mikea, Analabo, piste Ampasikibo-Salary, 25/27-II-1968 (*P. Griveaud*).

Envergure : 29-33 mm ; longueur de la côte des ailes antérieures : 14,5-16 mm.

Antennes filiformes, avec le scape recouvert d'écaillés brun bronzé et blanchâtres ; flagellum brun bronzé, montrant dorsalement des écaillés blanchâtres dans sa partie proximale. Palpes labiaux redressés verticalement, brun-noir bordé, dorsalement et ventralement, de blanc. Tête blanche, avec des écaillés brunes, notamment sur le vertex. Patagia, tegulae et thorax d'un blanc mélangé de quelques écaillés verdâtres ; à l'apex du métathorax, une touffe d'écaillés blanches centrée de rouille. Abdomen brun bronzé, avec le bord caudal des tergites plus blanchâtre. Dessous du corps et pattes blanc sale abondamment marqué de brun bronzé ; base des tibias noire ; articles des tarsi annelés de noir.

Ailes antérieures à fond blanc nacré saupoudré d'écaillés verdâtres. Aire basale de la côte gris ardoise, suivie d'une fine ligne postbasale noire et anguleuse. Une bande transversale oblique et médiane, gris noirâtre ardoisé à la côte, cette couleur s'estompant en allant vers le bord interne ; elle est bordée intérieurement d'une fine ligne noire ; une telle ligne se retrouve extérieurement au disque mais elle devient indistincte dans l'aire costale. Quatre stries noires sur la moitié externe de la côte. Entre l'apex et Cu 1 a, une tache marginale brun sombre à limite interne arrondie et noire. Deux taches noires au-dessus du tornus. Marge externe finement noire. Frange concolore et tachetée de brun olivâtre.

Ailes postérieures blanc brillant, nacré dans l'aire costale, avec la partie distale des nervures et une aire marginale brun-noir. Marge externe et frange noirâtre, cette dernière s'éclaircissant vers l'angle abdominal.

Dessous des ailes antérieures gris noirâtre, plus foncé dans la moitié externe, avec l'aire du bord interne blanc nacré. Côte blanc jaunâtre, avec les stries du dessus noires. Frange blanche tachetée de brun-noir.

Dessous des ailes postérieures comme sur le dessus, mais avec l'aire costale gris jaunâtre.

La nouvelle espèce peut être comparée à *Bl. diagona* Hampson, 1912, du Sud Nigéria (dont l'holotype est également une femelle). Elle s'en distingue par une couleur du fond des ailes antérieures plus blanc nacré et moins verdâtre et la présence d'une tache allongée marginale et d'une bande transversale médiane oblique bien marquée.

Paralephana lakasy n. sp. (fig. 5) (Ophiderinae).

Holotype : 1 ♂, Madagascar Nord, 37 km au Sud de Vohémar, forêt d'Analava, 25 m, 10/14-XI-1969 (*P. Griveaud, A. Peyrieras et P. Viette*).

Envergure : 20,5 mm ; longueur de la côte des ailes antérieures : 11 mm.

Antennes bipectinées et beiges ; pectinations brun-noir. Palpes labiaux porrigés : deuxième article une fois et demie la longueur du diamètre de l'œil ; troisième article minuscule ; brun-noir. Tête, patagia, tegulae et thorax beiges, les deux derniers parsemés d'écailles noires ; métathorax avec une touffe d'écailles noires. Abdomen brun, avec les premiers articles beiges. Poitrine brun jaunâtre. Dessous et pattes beiges, avec les parties externes des pattes en partie brun jaunâtre.

Ailes antérieures uniformément d'un beige saupoudré d'écailles noires. Quelques taches noires marginales et internervurales en dessous de l'apex. Frange beige, noirâtre au niveau des taches.

Ailes postérieures gris noirâtre. Frange concolore.

Dessous des ailes antérieures brun clair parsemé de quelques écailles noires. Aire du bord interne de l'aile blanchâtre. Quelques traces de taches marginales et internervurales brunes. Frange brune, s'éclaircissant en allant vers le tornus.

Dessous des ailes postérieures blanchâtre parsemé de quelques écailles noires. Point discal noir. Quelques taches marginales et internervurales noires. Frange concolore.

Je n'ai vu que l'exemplaire holotype.

Parmi les *Paralephana* madécasses, cette nouvelle espèce est bien caractérisée par ses ailes antérieures saupoudrées d'écailles noires.

Fodina pauliani n. sp. (fig. 11) (Ophiderinae).

Holotype : 1 ♂, Madagascar Est, baie d'Antongil, base de la presqu'île Masoala, Hiaraka, 1 000 m, 18/21-X-1968 (*P. Griveaud, A. Peyrieras et P. Viette*).

Envergure : 31-36 mm ; longueur de la côte des ailes antérieures : 16-18 mm.

♂. — Antennes filiformes, brun bronzé ; scape et dessus de la partie proximale du flagellum blancs. Palpes labiaux légèrement redressés, brun bronzé ; deuxième et troisième articles sensiblement de même longueur et dépassant celle du diamètre des yeux. Tête brun-noir, avec une strie blanche entre les antennes. Patagia, tegulae et thorax noir brillant. Abdomen jaune d'or, avec une touffe dorsale noire sur le premier segment. Poitrine brune. Dessous du corps jaune pâle, avec les parties externes des tibias méso- et métathoraciques brunes.

Ailes antérieures noir bronzé, avec la base de l'aile, l'aire costale et celle du bord externe d'un gris très foncé et légèrement violacé. Une bande blanche oblique, transversale, partout de même largeur et à limites rectilignes, va du milieu du bord antérieur de la cellule au-dessus du tornus. Frange gris souris.

Ailes postérieures jaune d'or, avec une aire marginale largement noire.

Dessous des ailes antérieures jaune, avec une bande médiane et l'aire externe noires.

Dessous des ailes postérieures comme le dessus, mais l'aire marginale sombre est moins bien indiquée.

♀. — Semblable au mâle.

Egalement des exemplaires de Madagascar Nord : 37 km au Sud de Vohémar, forêt d'Analalava, 25 m (*P. Griveaud, A. Peyrieras et P. Viette*).

Madagascar Sambirano : Nosy Be, forêt de Lokobe, 150 m (*P. Viette*).

Madagascar Est : 42 km au Nord de Sambava, forêt d'Analabe, 50 m (*P. Griveaud, A. Peyrieras et P. Viette*). — Piste d'Andapa à Ambalapaiso, 25 km à l'Ouest d'Andapa, 725 m (*id.*). — Massif du Marojejy, Ambinanitelo, 500 m (*P. Griveaud*) ; réserve naturelle intégrale n° 12, Beondroka, 1 200 m (*P. Soga*). —

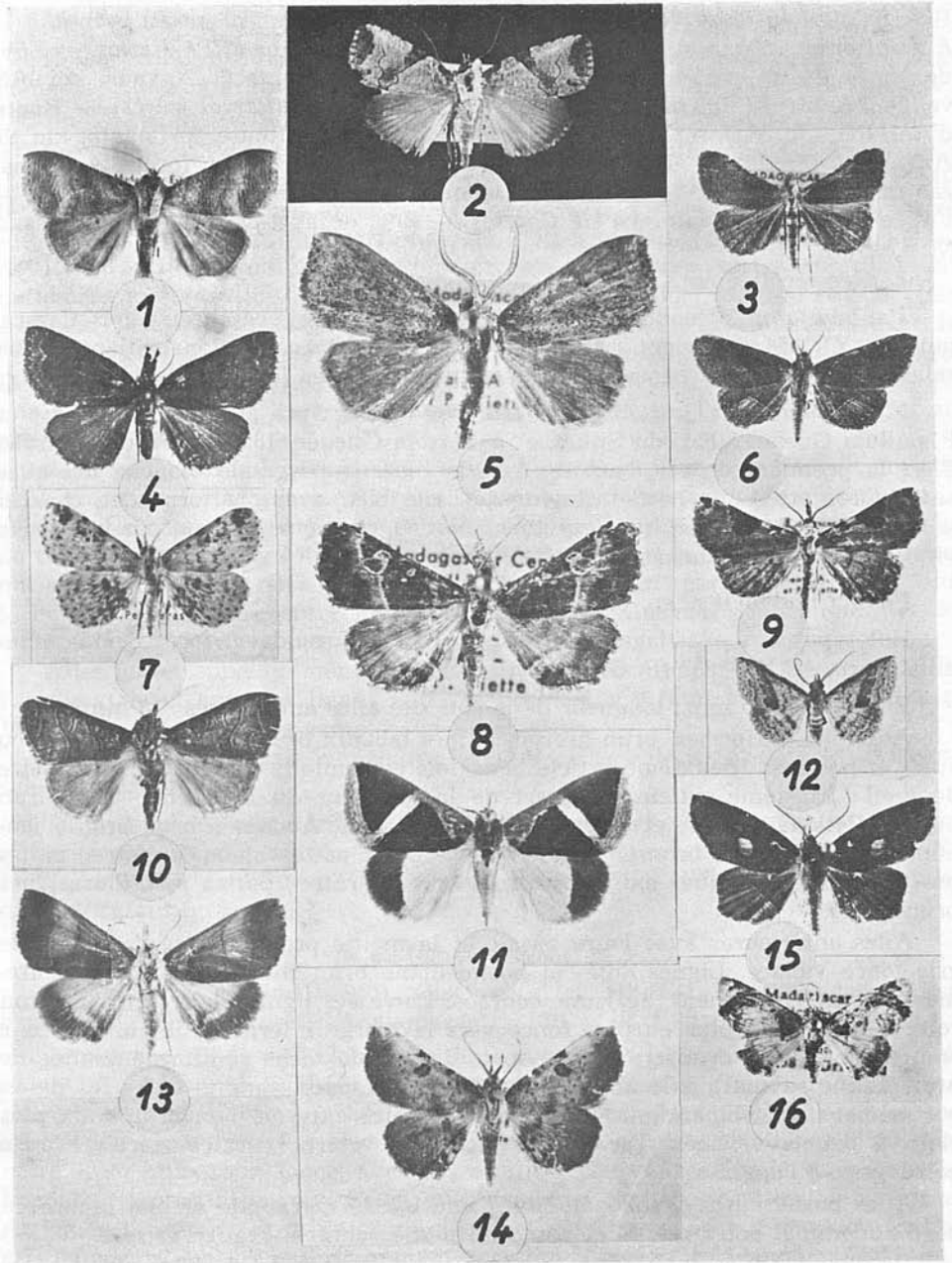


Fig. 1 à 16. — 1, *Majana lajonquièrei* n. gen., n. sp., holotype. — 2, *Blenina malagasy* n. sp., holotype. — 3, *Maxera laportei* n. sp., holotype. — 4, *Hypena mainity* n. sp., holotype. — 5, *Paralephana lakasy* n. sp., holotype. × 2. — 6, *Aburina dujayi* n. sp., holotype. — 7, *Olybama incerta* Viette. — 8, *Heteromala rougeoti* n. sp., holotype. × 2. — 9, *Dichromia sieglinde* n. sp., holotype. — 10, *Majana lemairei* n. gen., n. sp. — 11, *Fodina pauliani* n. sp., holotype. — 12, *Claterna boudinoti* n. sp., holotype. — 13, *Fodina toulgoëti* n. sp., holotype. — 14, *Sarmatia ankasoka* n. sp., holotype. — 15, *Aburina peyrrierasi* n. sp., holotype. — 16, *Eutelia griveaudi* n. sp., holotype (Photogr. Mme M. FRANEY).

Baie d'Antongil, base de la presqu'île Masoala, Hiaraka, 570 m (*P. Griveaud et A. Peyrieras*) ; 500 m et 1 000 m (*P. Griveaud, A. Peyrieras et P. Viette*). — Env. de Maroantsetra, station forestière de Farankaraina, route de Navana, km 16,5, vallée d'Antoroka, 100 m (*P. Viette*). — Ile Sainte Marie (*Perrot frères*). — Route d'Anosibe, km 26, forêt de Sandrangato (*P. Viette*). — Route de Lakato, km 15, Ankasoka, 1 100 m (*P. Griveaud, P. Viette*). — Env. de Périnet, forêt d'Analama-zaotra, 910 m (*P. Viette*). — Ankarampotsy, near Fianarantsoa (*R. Catala*). — Vallée du Faraony, Vohilava (*R. Catala*). — Env. de Fort-Dauphin, forêt d'Isaka (*R. Catala*).

Espèce récoltée en X, XI, XII, I.

J'ai longtemps attendu pour décrire cette espèce, déjà capturée par R. CATALA, puis en XI-1954 à Périnet. Etant donné sa taille, sa coloration brillante et sa relative fréquence, je pensais la trouver une fois chez les anciens auteurs.

F. pauliani, par les ailes postérieures jaune d'or, peut être comparé à *F. pallula* Guenée, 1852, du Silhet, et à *F. stola* Guenée, 1852, de l'Inde centrale. Chez la première de ces deux espèces, la ligne transversale blanche des ailes antérieures atteint le bord inférieur de l'aile bien avant le tornus et, chez la seconde, cette bande est intérieurement bordée, au même niveau, par une tache virguliforme gris blanchâtre.

Fodina toulgoëti n. sp. (fig. 13) (Ophiderinae).

Holotype : 1 ♀, Madagascar Ouest, Nord de Morondava, forêt de Marofandilia, 15 m, 4/9-XII-1969 (*P. Griveaud*).

Envergure : 35 mm ; longueur de la côte des ailes antérieures : 18 mm.

Antennes filiformes, brun bronzé. Palpes labiaux brun bronzé, allongés, peu épais et porrigés ; deuxième article deux fois et demie la longueur du diamètre de l'œil ; troisième article un quart de la longueur du deuxième. Tête brun bronzé. Patagia, tegulae et thorax gris foncé violacé. Abdomen brun bronzé jaunâtre. Poitrine brun bronzé. Dessous du corps et pattes blanc jaunâtre ; pattes pro- et mésothoraciques extérieurement brun noirâtre ; pattes métathoraciques brun clair.

Ailes antérieures avec l'aire basale et la moitié proximale de l'aire costale gris foncé violacé. Lignes anté- et postmédiane brun roux flanqué, intérieurement ou extérieurement, de jaune ochracé. Entre ces lignes, l'aile est d'un brun roux devenant de plus en plus foncé vers la marge interne ; elle contient une ombre orbiculaire brunâtre et une sorte de grande tache réniforme limitée de brun. Ligne submarginale anguleuse noirâtre ; l'espace compris entre les lignes postmédiane et submarginale est brun roux. Aire externe d'un brun roux plus clair, à reflets violacés. Taches marginales et internervurales noires. Frange noire, grise à l'apex.

Ailes postérieures jaune pâle, avec une bande marginale et une ombre au bord abdominal noirâtres. Filet marginal jaune ochracé. Frange grise.

Dessous des ailes antérieures jaunâtre, avec l'aire du bord interne blanchâtre et la moitié externe fortement teintée de noirâtre.

Dessous des ailes postérieures gris jaunâtre ; tiers externe noirâtre.

Je n'ai vu que l'exemplaire holotype.

F. toulgoëti se distingue, à Madagascar, de *F. pauliani* par l'absence de bande transversale blanche aux ailes antérieures et par la coloration jaunâtre pâle des ailes postérieures.

Maxera laportei n. sp. (fig. 3) (Ophiderinae).

Holotype : 1 ♂, Madagascar Centre, 5/6 km à l'Ouest de la route de Moramanga à Ambatondrazaka, canton d'Amboasary, forêt d'Analabe, 1 000 m env., 7/9-IX-1972 (A. Peyrieras).

Envergure : 23 mm ; longueur de la côte des ailes antérieures : 16,5 mm.

Antennes avec les articles montrant une paire de soies et une touffe d'écailles aux deux cinquièmes apicaux ; elles sont gris foncé annelées de noirâtre jusqu'à cette touffe, gris jaunâtre au-delà. Palpes labiaux gris jaunâtre ponctué de noirâtre ; deuxième article fortement développé, triangulaire et atteignant nettement le niveau du front ; troisième article petit, court, porrigé et plus clair à l'apex. Tête, patagia, tegulae et thorax gris. Abdomen gris noirâtre, avec le tergite abd. 3 blanc, ainsi que des touffes latérales de poils blancs à la base. Dessous du corps et pattes gris blanchâtre, les prothoraciques transformées en une sorte de moignon, les autres tachetées de brun-noir à l'apex du fémur et au niveau des éperons.

Ailes antérieures légèrement incurvée au milieu de la côte. Elles sont gris brunâtre, avec la tache orbiculaire et la tache réniforme (en forme de 8) jaune ochracé. La côte montre des zones allongées blanc jaunâtre, flanquées de noir, au tiers proximal de la côte, en son milieu et au niveau de la ligne postmédiane, qui est fine, noire et en zigzag. Trace d'une bande antémarginale grisâtre. Une tache marginale noire entre les nervures. Frange alternée de brun-noir et de blanc jaunâtre.

Ailes postérieures de même couleur que les ailes antérieures, blanc sale dans l'aire costale et avec les lignes anté- et postmédiane fines, noire et en zigzag. Marge externe et frange comme aux antérieures.

Dessous des ailes gris blanchâtre, avec des stries, lignes et ombres transversales brunes.

M. laportei est caractérisé par la touffe d'écailles se trouvant aux deux cinquièmes apicaux des antennes. Il se rapprocherait en cela de *M. subocellata* F. Walker, 1865, de l'Ouest africain, mais l'habitus des deux espèces est totalement différent.

Aburina dufayi n. sp. (fig. 6) (Ophiderinae).

Holotype : 1 ♂ (15-III-1955), allotype : 1 ♀ (12-III-1955), Madagascar Est, environs de Périnet, forêt d'Analamazaotra, 910 m (P. Viette).

Envergure : 24-29 mm ; longueur de la côte des ailes antérieures : 13-15 mm.

♂. — Antennes biciliées, dorsalement brun bronzé. Palpes labiaux fins, allongés et faiblement recourbés dorsalement ; troisième article presque aussi long que le deuxième ; premier et deuxième articles brun roux, troisième blanc jaunâtre. Tête brun roux foncé, avec des écailles bleu violacé sur la face. Patagia, tegulae et thorax brun roux foncé, avec l'apex de certaines écailles bleu violacé. Abdomen brun-noir. Poitrine brune. Dessous du corps et face interne des pattes gris jaunâtre ; pattes extérieurement brunes, annelées de blanc jaunâtre aux articles des tarsi.

Ailes antérieures à fond de même couleur que le thorax. Côte avec une zone, proximale à la ligne antémédiane, et une autre, entre les lignes anté- et postmédiane, bleu violacé ; trois stries subapicales blanc jaunâtre. Ligne antémédiane à peine indiquée en bleu violacé. Tache réniforme peu marquée, mais, en dessous d'elle, une zone plus ou moins bien développée suivant les individus, vert olivâtre. Ligne postmédiane finement bleu violacé. Entre les nervures, une

série submarginale de stries longitudinales bleu violacé et bordées de noir. Marge externe brun-noir, festonnée. Frange concolore, bleu violacé au creux des festons.

Ailes postérieures comme les ailes antérieures. Ligne médiane finement brun-noir, bordée intérieurement de bleu violacé. Extérieurement à cette ligne, une large plage d'écaillés bleu violacé. Stries submarginales et marge externe comme aux ailes antérieures. Frange brun-noir, avec la base bleu violacé. Forme externe de l'aile régulièrement arrondie.

Dessous des deux paires d'ailes brun, avec la tache discale et des stries virguliformes costales blanc bleuté.

♀. — Antennes filiformes. Semblable au mâle.

Egalement des exemplaires de Madagascar Est : Massif du Marojejy, Ambinanitelo, 500 m (*P. Griveaud*) ; réserve naturelle intégrale n° 12, Beondroka, 1 200 m (*P. Soga*). — Pourtour de la 3^e réserve naturelle intégrale, route de Manakambahiny Est, env. de Nosivola, 1 000 m (*P. Viette*). — Route d'Anosibe, km 26, forêt de Sandrangato (*P. Viette*) ; km 52 (*P. Griveaud et R. Vieu*) ; km 57 (*P. Viette*). — Route de Lakato, km 10, Ambodiriana, 1 050 m (*P. Griveaud et R. Vieu*) ; km 15, Ankasoka, 1 100 m (*P. Griveaud, P. Viette*). — Env. de Périnet, forêt d'Analamaoatra, 910 m (*P. Viette*) ; concession Izouard, 1 025 m (*P. Viette et P. Griveaud*). — Région d'Ifanadiana, env. de Ranomafana, 700 m (*id.*).

Madagascar Centre : La Mandraka, 1 250 m (*P. Griveaud*). — Est d'Ambatolampy, Andranotobaka, 1 400 m (*P. Griveaud*) ; Est de Belanitra (*P. Griveaud*). — Route d'Ambositra à Ambohimanga du Sud, km 39, 1 350 m (*P. Viette*).

Espèce récoltée en X, XI, XII, I, II, III, IV, V.

A. dufayi peut être comparé à *A. poliophaea* Hampson, 1927, d'Afrique centrale britannique, s'en différenciant par la zone transversale bleu violacé des ailes postérieures.

Aburina peyrierasi n. sp. (fig. 15) (Ophiderinae).

Holotype : 1 ♂, Madagascar Est, route de Lakato, km 15, Ankasoka, 1 100 m, 4/5-XI-1972 (*A. Peyrieras*).

Envergure : 25-30 mm ; longueur de la côte des ailes antérieures : 13-15 mm.

Cette espèce a l'habitus de *A. dufayi* n. sp. Elle s'en distingue par : (a) la tige des cils des antennes plus longues ; (b) le troisième article des palpes labiaux plus court (atteignant la moitié de la longueur du deuxième) ; (c) le bord externe des ailes antérieures plus oblique, donnant à l'aile une allure plus élancée ; et (d) la forme externe des ailes postérieures, nettement anguleuse au niveau de M 3.

La plage claire située en dessous de la tache réniforme des ailes antérieures est plus développée, mais variable quant à la taille et à la coloration.

Plage bleu violacé des ailes postérieures moins développée que chez *A. dufayi*.

Egalement des exemplaires de Madagascar Est : Env. de Maroantsetra, station forestière de Farankaraina, route de Navana, km 16,5, vallée d'Antoroka, 100 m (*P. Viette*). — Route d'Anosibe, km 52 (*P. Griveaud et R. Vieu*). — 6 km au Nord-Ouest de Fanovana, Italaviana, 730 m (*id.*). — Au Sud de Midongy du Sud, forêt de Befotaka, 950 m (*P. Viette et P. Griveaud*).

Espèce capturée en XI, I, II, III.

Claterna boudinoti n. sp. (fig. 12) (Ophiderinae).

Holotype : 1 ♂, Madagascar Est, environs de Périnet, forêt d'Analamazaotra, 910 m, 11-III-1955 (P. Viette).

Envergure : 11-30 mm ; longueur de la côte des ailes antérieures : 6-16 mm ; ♀ plus grande que le ♂.

♂. — Antennes bipectinées, avec le scape fauve et les pectinations brun-noir ; dessus du flagellum fauve devenant brun dans sa région apicale. Palpes labiaux obliquement redressés, ne dépassant guère le niveau du front ; deuxième article subrectangulaire, un peu plus long que le diamètre des yeux ; troisième article très court ; fauves, avec l'apex du deuxième article plus brun. Tête, patagia et tegulae fauves ; thorax plus pâle. Abdomen blanc jaunâtre, avec les tergites gris noirâtre, sauf à la base et à l'apex, et des taches latérales noires. Dessous du corps et pattes blanc jaunâtre, ces dernières tachetées de noir.

Ailes antérieures à couleur fondamentale fauve clair maculé de brun fauve. Côte jaune ochracé. Aire costale brun fauve, ainsi qu'une large bande médiane, notamment au-dessus du bord interne. Ligne antémédiane brun fauve. Tache orbiculaire punctiforme et noire. Tache réniforme réduite à trois points blanc argenté. Ligne postmédiane, limitant extérieurement la bande médiane, brun-noir. Ligne submarginale faite d'une série de taches brunes sur fond fauve foncé. Des taches marginales et internervurales noires. Frange concolore.

Ailes postérieures blanc sale dans leur moitié proximale et fauve dans leur moitié distale, avec quatre bandes transversales gris-noir et une zone apicale gris de plomb. Taches marginales comme aux antérieures. Frange concolore.

Dessous des ailes antérieures fauve clair devenant fauve rougeâtre dans l'aire costale et gris dans l'aire du bord interne. Des séries transversales de taches noirâtres. Tache discale brun-noir centrée de blanc violacé. Taches marginales et frange comme sur le dessus.

Dessous des ailes postérieures blanc jaunâtre, devenant fauve pâle à la côte. Des séries transversales de taches noirâtres, la discale étant la plus grande. Taches marginales et frange comme aux autres ailes.

♀. — Antennes filiformes, brun bronzé. Couleur fondamentale des ailes d'un fauve plus foncé. Tache apicale gris de plomb des ailes postérieures plus largement développée.

Egalement des exemplaires de Madagascar Est : Massif du Marojejy, Andasy II [camp 2], 1 300 m (P. Soga). — Route d'Anosibe, km 26, forêt de Sandrangato (P. Viette) ; Ampitameloka, 840 m (P. Griveaud). — Route de Lakato, km 15, Ankasoka, 1 130 m (P. Griveaud, P. Viette). — Env. de Périnet, forêt d'Analamazaotra, 910 m (P. Viette, R. Vieu).

Madagascar Centre : Nord d'Ankazobe, lambeaux forestiers du tampoketsa d'Ambohitantely, 1 500 m (P. Griveaud et R. Vieu).

Espèce récoltée en VIII, X, XI, XII, I, II, III.

C'est la plus petite des espèces malgaches décrites dans le genre *Claterna*.

Pangraptia franeyae n. sp. (fig. 18) (Ophiderinae).

Holotype : 1 ♂, Madagascar Nord, 37 km au Sud de Vohémar, forêt d'Analava, 25 m, 10/18-XII-1968 (P. Viette et P. Griveaud).

Envergure : 23 mm ; longueur de la côte des ailes antérieures : 12 mm.

Antennes largement bipectinées ; pectinations noires ; dessus du flagellum noir à la base puis s'éclaircissant en allant vers l'apex. Palpes labiaux oblique-

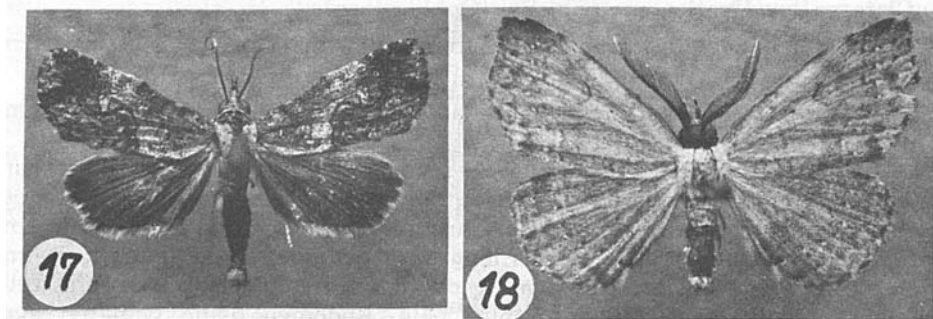


Fig. 17 et 18. — 17, *Proluta cothinalis* (Viette), apallotype, agrandi. - 18, *Pangrapta franeyae* n. sp., holotype, agrandi (Photogr. J. BOUBIXOT).

ment redressés, avec le deuxième article rectangulaire et dépassant largement le niveau du front : troisième article petit et court : moitié proximale des palpes gris-noir ; moitié distale gris jaunâtre. Tête beige en dessous des antennes, brun-noir en arrière. Patagia noirs. Tegulae et thorax beige clair. Abdomen beige à la base et à l'apex, brun-noir entre. Dessous du corps et pattes beige clair, avec les parties externes des pattes pro- et mésothoraciques brun-noir.

Ailes antérieures beige, avec une demi-lune discale brune. Ligne postmédiane fine, brune et fortement dentée : une petite tache blanc bleuté sur les nervures à l'apex des dents et entre les nervures au creux des dents. Indication d'une bande antémarginale brune. Une série de taches brunes entre les nervures. Frange concolore.

Ailes postérieures de même couleur que les ailes antérieures et avec les mêmes dessins, mais ceux-ci sont plus estompés.

Dessous des ailes gris jaunâtre, fortement saupoudrées de brun sur de larges surfaces. Taches discales ressortant en plus foncé.

Seul, l'holotype m'est connu.

J'ai décrit cette nouvelle espèce dans le genre *Pangrapta*, mais elle n'y est pas à sa place par suite de ses antennes bipectinées. Un nouveau genre est, certainement, à créer.

Mafana n. gen. (Ophideriinae).

Antennes filiformes. Front avec une touffe conique. Palpes labiaux avec le deuxième article plus long que le diamètre des yeux, allant en s'élargissant et tronqué droit à l'apex ; le troisième article, en bouton, est caché dans la fourrure du deuxième ; ils dépassent un peu le niveau de la touffe frontale. Trompe bien développée. Patagia redressés. Apex des tegulae formant une crête médiane. Abdomen sans touffe dorsale. Tibias sans épine ; les mésothoraciques et, parfois, les métathoraciques, chez les mâles, fortement développés contenant un organe odoriférant, comme chez certaines espèces d'*Achaea* (Catocalinae). Formule des éperons : 0, 2, 4.

Ailes antérieures avec R 1 et R 2 libres, mais rapprochées ; R 3 et R 4 longuement tigées ; leur tronc commun est tigé avec R 5 sur une faible longueur ; toutes les autres nervures sont libres : M 2, M 3 et Cu 1 a sont fort rapprochées, Cu 1 b part du quart externe du bord antérieur de la cellule.

Ailes postérieures avec R et M 1, ainsi que M 3 et Cu 1 a, connées.

Armure génitale ♂. — Voir la figure 19. On remarquera la grosseur du

pénis par rapport à l'ensemble de l'armure. Ce qui est souvent le cas chez les Ophiderinae.

Espèce type du genre : *Mafana lajonquièrei* n. sp.

Le nouveau genre est à comparer à *Barcita* F. Walker par la constitution de ses palpes labiaux, qui sont épais, un peu plus allongé que chez *Mafana*, mais, surtout, non tronqués droit à l'apex.

Les deux espèces de *Mafana* actuellement connues se différencient comme suit :

- Ailes antérieures avec un point discal noir. Mâle avec le pénis montrant deux groupes de cornuti *M. lajonquièrei* n. sp.
- Ailes antérieures sans point discal noir : tache réniforme allongée transversalement. Mâle avec le pénis ne montrant qu'un seul groupe de cornuti
..... *M. lemairei* n. sp.

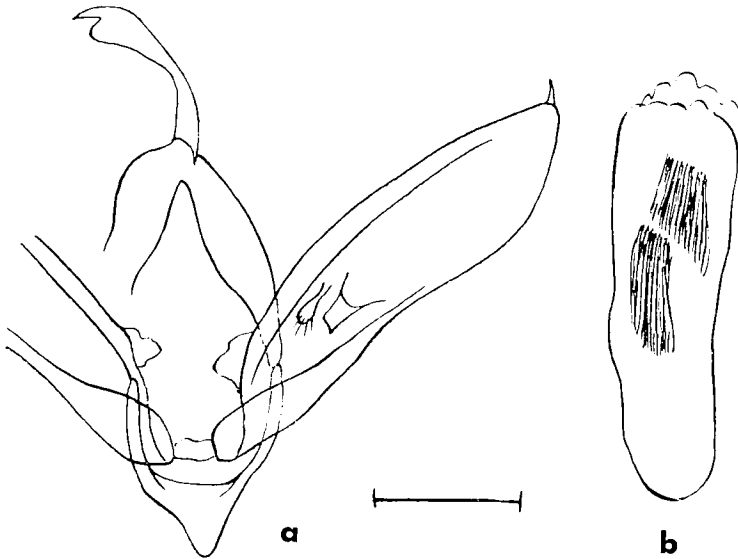


Fig. 19, armure génitale (a) et pénis (b) de *Mafana lajonquièrei* n. gen., n. sp. L'échelle représente 1 mm.

***Mafana lajonquièrei* n. sp. (fig. 1).**

Holotype : 1 ♂ (26-XI-1954), allotype : 1 ♀ (27-XI-1954), Madagascar Est, environs de Périnet, forêt d'Analamazaotra, 910 m (*P. Viette*).

Envergure : 28-35 mm ; longueur de la côte des ailes antérieures : 13-17 mm.

♂. — Antennes avec le scape blanc jaunâtre et le flagellum brun bronzé. Palpes labiaux bruns. Tête, patagia, tegulae et thorax d'un gris clair violacé. Abdomen gris plus ou moins ombré de brun ; touffe anale bien développée, gris clair. Poitrine comme les palpes labiaux. Dessous du corps et pattes gris légèrement violacé ; parties externes des pattes pro- et mésothoraciques brunes et les tarses noirâtres ; tibias mésothoraciques fortement élargis par suite de la présence d'un organe odoriférant.

Ailes antérieures à fond gris clair légèrement violacé, avec une large bande médiane et une large aire marginale brun clair, l'ensemble d'aspect strié et

parsemé de quelques points noirs. Un point discal noir. Une série marginale de points noirs internervuraux. Frange un peu plus foncée que le fond.

Ailes postérieures gris noirâtre, avec la base plus jaunâtre et la frange concolore dans sa partie proximale et blanc sale à l'apex.

Dessous des ailes antérieures brun clair, avec l'aire costale et celle du bord interne blanc sale plus ou moins nacré. Tache discale et ombre transversale médiane brun-noir. Poins marginaux noirs comme sur le dessus, mais, ici, chacun d'entre eux émet un prolongement vers l'intérieur. Frange grise, avec l'apex noir.

Dessous des ailes postérieures blanc sale, avec un semis de points brun-noir dans l'aire costale. Deux taches médianes brun-noir. Aire marginale ombrée de brun, notamment vers l'apex. Une série marginale de points noirs internervuraux. Frange concolore.

♀. — Semblable au mâle, avec les tibias mésothoraciques normaux.

Egalement des exemplaires de Madagascar Nord : Montagne d'Ambre, les Roussettes, 1 000 m (*P. Viette*).

Madagascar Sambirano : Région du Tsaratanana, Nord-Ouest de Mangindrano, Analabana, 1 640 m (*P. Soga*).

Madagascar Est : 42 km au Nord de Sambava, forêt d'Analabe, 50 m (*P. Griveaud, A. Peyrieras et P. Viette*). — Massif du Marojejy, réserve naturelle intégrale n° 12, Ambinanitelo, 500 m (*P. Griveaud*) ; Masiaposa Sud (*P. Soga*) ; Anjanaharibe Sud, 1 600 m (*P. Soga*). — Baie d'Antongil, Nosy Mangabe (*P. Viette*). — Env. de Maroantsetra, station forestière de Farankaraina, route de Navana, km 16,5, vallée d'Antoroka, 100 m (*P. Viette*). — Pourtour de la 3^e réserve naturelle intégrale, route de Manakambahiny Est, env. de Nosivola, 1 000 m (*P. Viette*). — Route d'Anosibe, km 52 (*R. Vieu*). — Route de Lakato, km 15, Ankasoka, 1 100 m (*P. Viette*). — Env. de Périnet, forêt d'Analamazaotra, 910 m (*P. Viette*). — Au Sud de Midongy du Sud, forêt de Befotaka, 950 m (*P. Viette et P. Griveaud*).

Madagascar Centre : La Mandraka, 1 250 m (*P. Griveaud*). — Nord d'Ankazobe, lambeaux forestiers du tampoketsa d'Ambohitantely, 1 400 m (*P. Griveaud et R. Vieu*).

Madagascar Ouest : 100 km au Nord-Est de Tuléar, massif de l'Analavelona, forêt à 1 250 m d'altitude (*P. Griveaud*).

Espèce récoltée en XI, XII, I, II, III, IV, VI.

Mafana lemairei n. sp. (fig. 10).

Holotype : 1 ♂, Madagascar Est, environs de Périnet, forêt d'Analamazaotra, 910 m, 20-XI-1954 (*P. Viette*).

Envergure : 26-36 mm ; longueur de la côte des ailes antérieures : 12,5-17 mm. Habitus de *M. lajonquièrei* n. sp.

♂. — Antennes brun bronzé. Palpes labiaux brun roux, avec la touffe dorsale brun-noir. Tête brun-noir, avec quelques écailles bleu violacé sur le front. Patagia brun roux. Tegulae et thorax brun roux abondamment parsemé de bleu violacé. Abdomen, ainsi que la touffe anale, gris-brun. Poitrine brun roux. Dessous du corps et pattes gris jaunâtre ; parties externes des pattes pro- et mésothoraciques brun roux ; tibias de ces deux paires de pattes élargis par suite de la présence d'un organe odoriférant.

Ailes antérieures à fond brun, plus ou moins saupoudrées d'écailles bleu violacé, notamment dans la partie médiane des ailes. Lignes transversales typi-

(suite page 49).

(suite de la page 16)

ques, d'un brun roux plus foncé que le fond, l'antémédiane bordée, intérieurement, la postmédiane et l'antémarginal bordées, extérieurement, de bleu violacé. Tache réniforme bleu violacé, brun roux foncé en son centre. Une série submarginale de stries bleu violacé. Frange concolore.

Ailes postérieures gris noirâtre, avec la base plus jaunâtre. Frange concolore.

Dessous des ailes antérieures brun, avec la côte et l'aire du bord interne gris blanchâtre. Dessins du dessus à peine indiqués en plus foncé. Frange brune.

Dessous des ailes postérieures gris blanchâtre, ponctué de brun dans l'aire costale, avec des taches brunes au niveau du disque, de la ligne postmédiane et le long de la marge externe. Frange concolore, plus foncée vers l'apex de l'aile.

♀. — Semblable au mâle, avec les tibiax pro- et mésothoraciques normaux.

Egalement des exemplaires de Madagascar Sambirano : Nosy Be, forêt de Lokobe, 150 m (*P. Viette*). — Est d'Ambanja, Beangona Ambevy, 135 m (*P. Viette*). — Contreforts du Tsaratanana, Haut Sambirano, vallée de la Besanetribé, 1 200 m (*P. Viette*).

Madagascar Est : Massif du Marojejy, réserve naturelle intégrale n° 12, Ambatosoratra, 1 000 m (*P. Soga*) ; Anjanaharibe Sud, Betsakotsako, 1 030 m (*P. Soga*). — Piste d'Andapa à Ambalapaiso, 25 km à l'Ouest d'Andapa, 725 m (*P. Griveaud, A. Peyrieras et P. Viette*). — Env. de Maroantsetra, station forestière de Farankaraina, route de Navana, km 16,5, vallée d'Antoroka, 100 m (*P. Viette*). — Route d'Anosibe, km 26, forêt de Sandrangato (*P. Viette*) ; km 52 (*R. Vieu*) ; km 57 (*P. Viette*). — Route de Lakato, km 15, Ankasoka, 1 100 m (*P. Viette*). — Env. de Périnet, forêt d'Analamazaotra, 910 m (*P. Viette, R. Vieu*). — Route de Tamatave, km 181, entre Beforona et Ampasimbe, 540 m (*P. Griveaud*). — Région d'Ifanadiana, env. de Ranomafana, 700 m (*P. Viette*) ; route de Mananjary, km 131,800, au-dessus de Ranomafana, 870 m (*P. Griveaud et J.-M. Betsch*). — Au Sud de Midongy du Sud, forêt de Befotaka, 950 m (*P. Viette et P. Griveaud*). — Nord-Ouest de Fort-Dauphin, massif de l'Andohahelo, réserve naturelle intégrale n° 11, forêt d'Andranomangara, 1 770 m (*P. Griveaud*).

Madagascar Centre : La Mandraka, 1 200 m (*P. Viette*).

Espèce capturée en VIII, IX, XI, XII, I, II, III, V.

M. lajonquièrei et *M. lemairei* se différencient également par la forme de l'uncus dans les genitalia mâles.

Proluta cothinalis (Viette)

Zekelita cothinalis Viette, 1956, *Mém. Inst. Scient. Madag.*, (E) 7, p. 135 (holotype : 1 ♀. Behara, *R. Paulian*).

On trouvera ici la description du mâle apallotype (fig. 17) : Madagascar Ouest, Est de Sakaraha, réserve spéciale du Zombitsy, matsabory, 640 m, 11/15-I-1969 (*P. Viette et P. Griveaud*).

Envergure : 21-24 mm ; longueur de la côte des ailes antérieures : 10-11,5 mm.

Antennes fines et ciliées ventralement, dorsalement brun mordoré. Palpes labiaux obliquement redressés devant la tête ; gris-brun ; troisième article situé ventralement à une touffe apicale et dorsale d'écaillés du deuxième article ; ces deux articles sont sensiblement de même longueur. Tête grise. Patagia noirs, à limites proximale et externe grises. Tegulae et thorax gris. Abdomen de gris à brun-noir ; touffe apicale marquée de gris clair. Dessous du corps et pattes blanc jaunâtre saupoudré d'écaillés brunes.

Ailes antérieures avec la côte portant une petite bosse en son milieu. Bande postmédiane formant deux angles droits ; elle est gris jaunâtre, finement limitée de noir de chaque côté. Intérieurement à cette bande, l'aile est gris brunâtre dans sa partie proximale puis grise. Extérieurement à cette bande, l'aile est brun-noir, avec une zone gris foncé au-dessus du tornus. Frange gris foncé, avec une partie noire au niveau des médianes.

Ailes postérieures brun-noir, avec l'aire proximale teintée de jaunâtre. Frange d'un gris jaunâtre ponctué de noir.

Dessous des ailes antérieures gris jaunâtre, brun en leur milieu.

Dessous des ailes postérieures gris jaunâtre, avec la tache discale, une bande postmédiane et une ombre marginale brun-noir. Frange comme sur le dessus.

L'espèce est également connue des stations suivantes :

Madagascar Ouest : Route nationale n° 7, 64 km à l'Est de Tuléar, forêt d'Andranovory, 500 m, 8/10-XII-1966 (*P. Viette et P. Griveaud*).

Madagascar Sud : Bordure occidentale du plateau Mahafaly, 5 km à l'Est d'Itampolo, 40 m, 10/12-II-1969 (*P. Viette et P. Griveaud*). — Plateau Mahafaly, 11/12 km à l'Ouest d'Ankalirano, 250 m, 18/31-I-1974 (*P. Viette*).

***Hypena mainty* n. sp.** (fig. 4) (Hypeninae).

Holotype : 1 ♂, Madagascar Est, massif du Marojejy (réserve naturelle intégrale n° 12), 2 050 m, 25/30-XI-1972 (*A. Peyrieras*).

Envergure : 30 mm ; longueur de la côte des ailes antérieures : 16,5 mm.

Antennes fines, avec ventralement une paire de soies sur chaque article. Palpes labiaux porrigés, avec le troisième article redressé ; deuxième article cinq à six fois la longueur du diamètre des yeux, avec une rangée dorsale d'écaillés dressées ; troisième article petit et triangulaire ; brun-noir moucheté d'écaillés blanc bleuté. Tête, patagia, tegulae et thorax de même coloration que les palpes labiaux. Abdomen brun jaunâtre dans sa moitié proximale, brun-noir dans sa moitié distale. Dessous du corps et pattes brun-noir, avec les parties latérales de ces dernières plus jaunâtres.

Ailes antérieures brun très noirâtre, abondamment parsemées d'écaillés blanc bleuté. Bandes anté- et postmédiane ressortant légèrement en noir, ainsi que les taches orbiculaire et réniforme. Ligne submarginale anguleuse, blanc bleuté. Bord externe et frange concolores.

Ailes postérieures gris noirâtre, plus jaunâtre au milieu de la moitié proximale, avec une tache noire montrant des filets d'écaillés blanc bleuté au-dessus de l'angle abdominal. Filet marginal et frange brun-noir.

Dessous des ailes antérieures brun très noirâtre, avec des écaillés blanc bleuté dans l'aire costale. Filet marginal noir. Frange concolore.

Dessous des ailes postérieures d'un brun-noir abondamment parsemé d'écaillés blanc bleuté, avec une tache discale et deux bandes transversales noires. Filet marginal noir. Frange brun-noir, avec des écaillés blanc bleuté.

Je n'ai vu que l'exemplaire holotype.

Olybama incerta Viette (Hypeninae)

Olybama incerta Viette, [1962], *Mém. Inst. Scient. Madag.*, (E) XII, 1961, p. 187.

L'espèce a été décrite, mais non figurée, de la forêt d'Analamazaotra, 910 m, aux environs de Périnet. L'exemplaire figuré (fig. 7) provient de Madagascar Centre, Est du lac Mantasoa, forêt d'Ambohiboatavo, 1 340 m, III-1973 (*P. Griveaud et A. Peyrieras*).

Heteromala rougeoti n. sp. (fig. 8) (Hypeninae).

Holotype : 1 ♂, Madagascar Centre, route d'Ambositra à Ambohimanga du Sud, km 39, 1 350 m, 6/11-XI-1963 (P. Viette).

Envergure : 20 mm ; longueur de la côte des ailes antérieures : 10 mm.

Antennes biciliées ; scape brun-noir ; dessus du flagellum fauve brillant parsemé d'écaillés brun-noir. Palpes labiaux redressés, tout à fait particuliers ; deuxième article à apex dépassant nettement le niveau du vertex, aplati et largement recouvert d'écaillés brunes, une touffe proximale et ventrale et une touffe dorsale sur les deux tiers apicaux ; troisième article fin, en aiguille, dépassant la moitié de la longueur du deuxième article, avec une petite touffe médiane dorsale et ventrale d'écaillés aplaties. Tête, patagia, tegulae et thorax brun jaunâtre, les troisièmes redressés en une touffe médiane. Deux touffes latérales métathoraciques gris jaunâtre. Abdomen brun, avec l'apex jaune ochracé. Dessous du corps et pattes pro- et mésothoraciques brunes, ces dernières annelées de blanc sale ; pattes métathoraciques grises et maculées d'écaillés brunes.

Ailes antérieures à couleur fondamentale d'un brun plus ou moins jaunâtre, avec des lignes et dessins blancs. Ligne antémédiane gris jaunâtre, absente dans l'aire costale. Tache orbiculaire blanche et cerclée de noir ; une tache plus petite semblable en dessous sur le bord inférieur de la cellule. Tache réniforme blanche, plus ou moins envahie de brun jaunâtre et limitée de noir. Ligne postmédiane blanche, tangente à la tache réniforme. Une aire brun jaunâtre clair fait suite à la ligne postmédiane. Bande antémarginale brun-noir, limitée extérieurement par une série d'écaillés bleu violacé. Des taches marginales brun-noir. Marge externe incurvée en dessous de l'apex et au-dessus du tornus. Frange alternée de brun et de gris jaunâtre.

Ailes postérieures de gris jaunâtre, dans sa partie proximale, à brun jaunâtre, dans l'aire marginale. Une indication de bande submédiane nettement plus claire, bordée intérieurement de brun vers le bord abdominal. Au-dessus de l'angle abdominal, une tache brun-noir maculée d'écaillés bleu violacé. Frange comme aux ailes antérieures.

Dessous des ailes brun jaunâtre, avec l'aire du bord inférieur blanc sale. Une strie costale et postmédiane plus jaunâtre. Aire marginale plus foncée. Frange comme sur le dessus.

Dessous des ailes blanc maculé d'écaillés brunes, avec une tache discale et une série plus ou moins nette de taches submarginales brun-noir. Marge externe avec des festons brun-noir. Frange jaunâtre, avec des macules brunes.

Egalement des exemplaires de Madagascar Est : Route de Lakato, km 15, Ankasoka, 1 100 m, 2/10-I-1959 (P. Viette). — 6 km au Nord-Ouest de Fanovana, Italaviana, 730 m, 9-VI-1956 (P. Griveaud).

H. rougeoti se différencie de *H. thyrophora* Hampson, 1895, du Sikhim, par l'absence de la plage proximale noire aux ailes postérieures.

Dichromia sieglinde n. sp. (fig. 9) (Hypeninae).

Holotype : 1 ♂, Madagascar Est, baie d'Antongil, base de la presqu'île Masoala, Hiaraka, 1 000 m, 18/21-X-1968 (P. Griveaud, A. Peyrieras et P. Viette).

Envergure : 27 mm ; longueur de la côte des ailes antérieures : 14 mm.

♂. — Antennes biciliées ; flagellum dorsalement noir dans sa partie proximale, devenant brun bronzé vers l'apex. Palpes labiaux avec le deuxième article très long, légèrement redressé, et le troisième court ; ils sont noirs,

avec la base et l'apex du troisième article blanc jaunâtre. Tête avec la face et le vertex noirs, blanc jaunâtre en arrière des antennes. Patagia, tegulae et thorax blanc jaunâtre, les deuxièmes avec des écailles rousses et le troisième avec une touffe noire sur le métathorax. Abdomen blanc jaunâtre dans son tiers proximal, gris-brun dans les deux autres tiers. Poitrine noirâtre. Dessous du corps blanc jaunâtre ponctué de noir, Pattes brun-noir extérieurement.

Ailes antérieures à fond blanc jaunâtre, abondamment saupoudrée de brun fauve, notamment dans la moitié externe. Une grande tache costale subtriangulaire noire, précédée de deux petites taches noires proximales et suivie d'une petite tache subcarrée apicale noire. Une ombre noirâtre avant le tornus. Une série de petites taches noires marginales et internervurales. Frange brun fauve.

Ailes postérieures blanc jaunâtre dans la partie proximale, devenant brun fauve et à aspect strié dans la moitié distale. Indications, en pointillé brun-noir, des bandes médiane et postmédiane. Taches marginales et frange comme aux ailes antérieures.

Dessous des ailes antérieures blanc jaunâtre, avec une large zone proximale et une aire submarginale fortement ponctuée de noir. Taches marginales et frange comme sur le dessus.

Dessous des ailes postérieures blanc jaunâtre, avec une tache discale, une bande postmédiane et une autre submarginale brun-noir.

Seul, l'holotype m'est connu.

Sarmatia ankasoka n. sp. (fig. 14) (Hypeninae).

Holotype : 1 ♂, Madagascar Est, route de Lakato, km 15, Ankasoka, 1 100 m, 17/21-X-1963 (P. Viette).

Envergure : 26-36 mm ; longueur de la côte des ailes antérieures : 13-18 mm ; ♀ plus grande que le ♂.

♂. — Antennes bipectinées ; scape gris jaunâtre ; dessus du flagellum brun dans sa partie proximale puis devenant gris jaunâtre. Palpes labiaux redressés obliquement ; troisième article de la longueur du diamètre des yeux ; deuxième article une fois et un tiers cette longueur ; extérieurement brun foncé légèrement moucheté de jaunâtre ; intérieurement de cette dernière couleur. Tête brune, avec deux petites taches près des yeux et une ligne entre l'origine des antennes jaunes. Patagia, tegulae, thorax et touffes latérales métathoraciques gris. Abdomen gris à sa base, puis brun. Poitrine brune. Dessous du corps blanc jaunâtre, l'abdomen avec des taches latérales et une bordure caudale à chaque sternite brunes. Pattes brunes, avec des taches jaune clair au niveau des articulations.

Ailes antérieures beiges, devenant brun clair dans le quart marginal. Côte avec la base brune et deux taches brunes au niveau des lignes anté- et postmédiane. Ces dernières sont indiquées par une série de fines stries brun-noir. Tache orbiculaire punctiforme et noir. Tache réniforme brun fauve entouré de brun-noir. Ligne antémarginale faite de stries gris jaunâtre en ziczag. Quelques points noirs marginaux entre les nervures. Frange brune.

Ailes postérieures beiges dans leur partie proximale, devenant brunes dans leur partie distale. Au tiers interne, une zone subtriangulaire noire à limites indistinctes. Quelques points noirs au tiers externe. Frange brun foncé.

Dessous des ailes antérieures marron, avec l'aire du bord interne blanche. A l'apex, une tache blanc jaunâtre strié de noir. Taches orbiculaire et réniforme brun-noir, ainsi que la ligne postmédiane. Une série antémarginale de

stries jaunâtres. Taches marginales internervurales triangulaires et noires. Frange brune.

Ailes postérieures d'un blanc légèrement jaunâtre, avec les aires costale et de la marge externe marron. Une tache postbasale brun-noir. Tache discale brun-noir, centrée de blanc. Une série postmédiane et antémarginale de taches noires. Quelques taches marginales triangulaires noires. Frange concolore.

♀. — Antennes légèrement serratées et ciliées. Dessins comme chez le mâle.

Egalement des exemplaires de Madagascar Est : Massif du Marojejy, réserve naturelle intégrale n° 12, Ambinanitelo, 500 m (*P. Griveaud*) ; Anjanaharibe Sud, Betsakotsako, 1 030 m (*P. Soga*). — Baie d'Antongil, base de la presqu'île Masoala, Hiaraka, 500 m (*P. Griveaud*, *A. Peyrieras* et *P. Viette*). — Env. de Périnet, concession Izouard, 1 025 m (*P. Viette* et *P. Griveaud*) (1 ♀).

Espèce récoltée en X, XI, XII, II.

(Laboratoire d'Entomologie, Muséum national d'Histoire naturelle, Paris).

LE GENRE LEISTUS (FROEHLIG) (COLEOPTERA - CARABIDAE)

I. LE GROUPE DE LEISTUS ANGUSTICOLLIS (DEJEAN)

par Georges-G. PERRAULT.

Résumé. — On étudie les *Leistus* orophiles appartenant au groupe de *L. angusticollis* Dejean, du nord de la Péninsule ibérique. Pour chaque espèce on précise les caractéristiques et la distribution. On sépare ainsi 6 espèces : *L. angusticollis* Dejean, *L. acutangulus* n. sp., *L. oopterus* Chaudoir, *L. barnevillei* Chaudoir, *L. angulatus* La Brulerie, *L. constrictus* Schauffuss. On établit la synonymie de *L. aculeatus* Jeanne et de *L. angusticollis* Dejean.

Abstract. — The *Leistus angusticollis* group from Spain has been studied. The geographic range and the diagnostic characters are given for each of the 6 species here recognized : *L. angusticollis* Dejean, *L. acutangulus* n. sp., *L. oopterus* Chaudoir, *L. barnevillei* Chaudoir, *L. angulatus* La Brulerie, *L. constrictus* Schauffuss. *L. aculeatus* is a synonym of *L. angusticollis* Dejean.

De nombreux travaux ont, dans le passé, été consacrés au genre *Leistus* (Fröh.) et le nombre de formes décrites est élevé, de l'ordre de 150.

Ces formes ont été réparties dans différents sous-genres, mais il semble que ceux-ci, du moins pour un certain nombre, soient définis sur des critères assez superficiels. Par contre il apparaît des groupes naturels, souvent régionaux, qui semblent relativement homogènes. C'est le cas en particulier des espèces voisines de *L. angusticollis* (Dejean) qui habitent le nord-ouest de la péninsule ibérique.

Ces espèces, orophiles, sont localisées dans les montagnes de la Vieille Castille et du nord du Portugal. Parmi les *Leistus* d'Espagne, ce groupe s'isole facilement par son aptérisme, mais sa place par rapport à l'ensemble du genre reste à préciser de manière plus complète. Il a été placé par REITTER (1905) dans son sous-genre *Euleistulus* mais la séparation de celui-ci du sous-genre *Leistidius* paraît basée sur des caractères faibles : largeur et ponctuation de la gouttière marginale du pronotum, les autres caractères donnés étant encore plus faibles et non absolus.

La forme du lobe médian rapproche le groupe de *Leistus angusticollis* de celui de *Leistus piceus* (Fröh.), et la silhouette l'en rapproche encore davantage bien que, en ce qui concerne ce dernier caractère, il puisse s'agir d'un phéno-