

BULLETIN MENSUEL
DE LA
SOCIÉTÉ LINNÉENNE DE LYON

FONDEE EN 1822

RECONNUE D'UTILITE PUBLIQUE PAR DECRET DU 9 AOUT 1937
des SOCIETES BOTANIKUES DE LYON, D'ANTHROPOLOGIE ET DE BIOLOGIE DE LYON
REUNIES

et de leurs GROUPES REGIONAUX : ROANNE, VALENCE, etc.

Siège social et Secrétariat général : 33, rue Bossuet, 69006 Lyon

TRESORERIE :

T A R I F

	1978
Abonnement France	55 F
Membre scolaire	27 F
Abonnement Etranger	60 F
Changement d'adresse, inscription ou réintégration en sus	7 F

N.B. — Les virements à notre C.C.P. **LYON 101-98** ou les chèques bancaires, doivent être rédigés au nom de la SOCIETE LINNÉENNE DE LYON.

SOMMAIRE

Dr R. HENRY. — Deux cortinaires très rares: <i>C. rubricosus</i> Fr. ss. Fr., <i>C. craticius</i> Fr.	171
P. VIETTE. — Un nouveau <i>Sabatinca</i> de Nouvelle-Calédonie	174
J. NAVATTE — Remarques sur la répartition géographique de <i>Imbrasia xanthomma</i> Rothschild (Lépidoptère <i>Attacidae</i>) en Afrique occidentale et centrale	175
F. CHALUMEAU et A. DELPLANQUE. — Catalogue commenté des <i>Ctenuchidae</i> (<i>Lepidoptera</i>) des Antilles Françaises	176
Y. SEMERIA. — Quelques observations sur le comportement des imagos de <i>Mantispa styriaca</i> Poda (<i>Neuroptera</i> , <i>Planipennia</i> , <i>Mantispidae</i>) à l'égard de quelques <i>Mantidae</i> (<i>Orthoptera</i>)	187

CONTRIBUTION A L'ÉTUDE DES MICROPTERIGIDAE (7^e note) ¹

UN NOUVEAU SABATINCA DE NOUVELLE-CALÉDONIE

par Pierre VIETTE.

La présence de la famille des Micropterigidae en Nouvelle-Calédonie, et plus spécialement celle du genre *Sabatinca*, a déjà été signalée par WHALLEY (1977), mais, à ma connaissance, aucune espèce néocalédonienne n'a été nommée citée jusqu'à ce jour, les autres étant australiennes ou néozélandaises.

A. DELOBEL, chercheur entomologiste au Centre ORSTOM de Nouméa, a bien voulu me faire parvenir de cette île plusieurs exemplaires de Micropterigidae. Je le remercie vivement pour sa délicate attention, mais, malheureusement, il ne m'est possible de nommer qu'une seule des espèces envoyées.

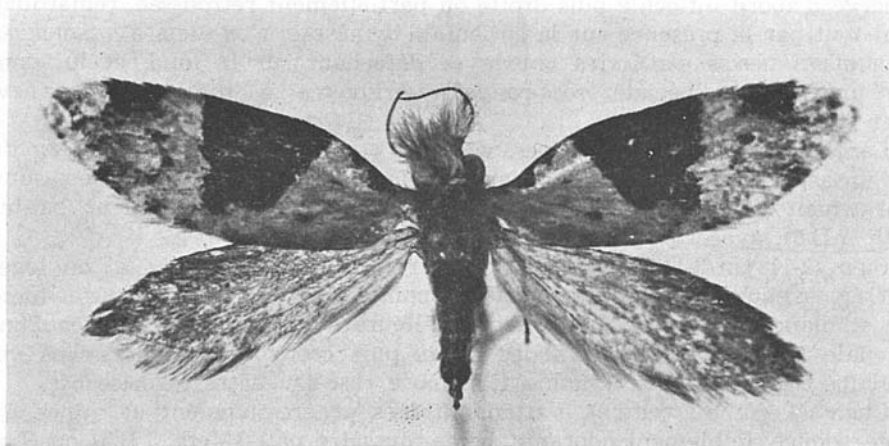


Fig. 1. *Sabatinca delobeli* n. sp. (paratype, fortement agrandi)
(Photo : Jacques BOUNDINOT).

***Sabatinca delobeli* n. sp. (fig. 1).**

Holotype : 1 ♀, Nouvelle-Calédonie, La Coulée, 21-XII-1976 (A. Delobel).

Envergure : 13-14 mm ; longueur de la côte des ailes antérieures : 6-6,5 mm.

♂. — Il m'est inconnu.

♀. — Antennes ne dépassant pas le tiers proximal de la longueur de la côte des ailes antérieures ; scape avec une énorme touffe de poils beiges ; moitié proximale de cette même couleur ; moitié distale bleu d'acier. Face et dessus de la tête recouverts de longs poils beiges se mélangeant à ceux du scape. Palpes maxillaires brun noir, sauf les deux derniers articles fauve pâle. Pronotum recouvert de poils beiges. Tegulae et ligne longitudinale médiane du mésonotum avec des touffes de poils de même couleur. Parties latérales du métanotum garnies de soies. Abdomen jaunâtre à la base, brun noir ensuite. Dessous du corps et pattes brun foncé, avec des reflets bleu d'acier ; dessous des pattes métathoraciques frangé de beige brillant.

Ailes antérieures à couleur fondamentale blanc jaunâtre, avec des taches

1. 6^e note : 1951, *Bull. Soc. ent. France*, 55 (1950), p. 135.

noir bleuté à reflets d'acier et l'aire du bord interne, notamment dans sa moitié proximale, brun jaunâtre. Côte brun noir jusqu'un peu en delà de son milieu. Deux petites taches costales, proximale et subproximale, et une large aire médiane ne dépassant pas le niveau du pli, de même couleur. Fait suite à cette aire, une zone d'un blanc légèrement nacré divisée transversalement par une série d'écaillés jaunâtres et noires. Au quart apical de la côte, une tache noir bleuté et une petite tache subapicale de même couleur. Aire externe saupoudrée d'écaillés noires. Deux points subbasaux noir bleuté : l'un dans la cellule, l'autre sur le pli. Frange concolore, avec une rangée d'écaillés noires à son origine.

Ailes postérieures gris noirâtre, à légers reflets dorés. Frange gris jaunâtre.

Dessous des ailes brun noir, marqué de beige aux ailes antérieures. Frange des quatre ailes beige.

En dehors de l'holotype, deux paratypes ♀ : mêmes station et récolteur, l'un 28-XI-1976, l'autre 21-XII-1976.

Holotype et paratypes conservés dans les collections entomologiques du Muséum national d'Histoire naturelle (Paris).

AUTEUR CITÉ

WHALLEY P., 1977. — Lower Cretaceous Lepidoptera (*Nature*, Vol. 266, N° 5602, p. 526, 1 fig.).
(Laboratoire d'Entomologie, Muséum national d'Histoire naturelle, Paris).

REMARQUES SUR LA REPARTITION GEOGRAPHIQUE DE *IMBRASIA XANTHOMMA* ROTHSCHILD (LEPIDOPTERE ATTACIDAE) EN AFRIQUE OCCIDENTALE ET CENTRALE

par Jocelyne NAVATTE.

En effectuant le rangement des *Attacidae* africains de la Collection nationale du Muséum de Paris, sous la direction de M. P.-C. ROUGEOT, j'ai remarqué la grande ressemblance existant entre *Imbrasia* (*N.*) *anthina xanthomma* Rothschild (1907) et *Nudaurelia amathusia* Weymer (1909). Un examen plus poussé de ces 2 taxa, types à l'appui, prouve qu'ils appartiennent à la même espèce.

I. (N.) xanthomma ayant la priorité et compte tenu de la variation géographique, il convient sans nul doute, de considérer *amathusia* comme une sous-espèce de *xanthomma*.

Les différences entre les 2 sous-espèces sont les suivantes (72 spécimens des 2 sexes étudiés) :

♂. Envergure plus grande (120-140 mm) chez *xanthomma* que chez *amathusia* (110-130 mm) : coloration généralement moins rougeâtre chez le premier.

♀. Envergure plus faible que chez les ♂ (120 mm), coloration de *I. (N.) xanthomma* moins rougeâtre.

De l'étude de la collection précitée il apparaît que *xanthomma* est répandu de la Guinée au Nigeria tandis que *amathusia* occupe une zone comprise entre le Cameroun et le Zaïre oriental.

La variation individuelle d'*amathusia* est surtout frappante pour l'étendue de la tache ocellaire jaune de l'aile antérieure, parfois étroitement hyaline en son centre et pour l'anneau externe de l'ocelle de l'aile postérieure, blanc ou rosé.

(Laboratoire d'Entomologie,
Muséum national d'Histoire naturelle, Paris,
45, rue de Buffon, 75005 Paris).