

BULLETIN MENSUEL
DE LA
SOCIÉTÉ LINNÉENNE DE LYON

FONDEE EN 1822

RECONNUE D'UTILITE PUBLIQUE PAR DECRET DU 9 AOUT 1937
des SOCIETES BOTANIKUES DE LYON, D'ANTHROPOLOGIE ET DE BIOLOGIE DE LYON
REUNIES
et de leurs GROUPES REGIONAUX : ROANNE, VALENCE, etc.

Siège social et Secrétariat général : 33, rue Bossuet, 69006 Lyon

TRESORERIE :

T A R I F

	1978	1979
Abonnement France	55 F	60 F
Membre scolaire	27 F	30 F
Abonnement Etranger	60 F	66 F
Changement d'adresse, inscription ou réintégration en sus	7 F	8 F

N.B. — Les virements à notre C.C.P. LYON 101-98 ou les chèques bancaires, doivent être rédigés au nom de la SOCIETE LINNEENNE DE LYON.

SOMMAIRE

CAVOT-ABRIGEON E. et LEMOIGNE Y. — La ligule chez les Ptéridophytes fossiles et actuelles	506
NAVATTE J. — Deux formes individuelles remarquables de <i>Lobobunaea falcatisissima</i> Rougeot	594
KÜHNER R. — Les grandes lignes de la classification des Agaricales, Plutéales, Tricholomatales (suite)	517

- ROUGIER M., 1969. — L'ultrastructure et la fonction des squamules des Monocotylédones aquatiques. Etude cytochimique de leur sécrétion polysaccharidique. Thèse d'Etat, Univ. Poitiers, 1969.
- SCOTT D. H. et HILL T. G., 1900. — The structure of *Isoetes hystrix*. Ann. Bot. (Lond.), 14 : 413-454.
- SCHILLING A. J., 1894. — Anatomisch - biologische Untersuchungen über die Schleimbildung der Wasserpflanzen. Flora, 78 : 280-360.
- SIGEE D. C., 1974. — Structure and function in the ligule of *Selaginella kraussiana*. Protoplasma, 79 : 359-375.
- SOLEREDER H., 1913. — Systematisch anatomische Untersuchungen des Blattes der Hydrocharitaceen. Beihefte zum Bot. Centralbl., 39 : 24-104.
- WEST C. et TAKEDA, 1915. — X. On *Isoetes Japonica*. A. Br. Trans. Linn. Soc. Lond., Bot., 8 : 333-376.

DEUX FORMES INDIVIDUELLES REMARQUABLES DE *LOBOBUNAEA FALCATISSIMA* ROUGEOT

par Jocelyne NAVATTE.

Dans la série de *Lobobunaea* des Collections du Muséum national d'Histoire naturelle, figurent deux très curieux spécimens de *L. falcatisissima* Rougeot : je crois utile de donner ici leurs figures, ainsi que leur description.

1 ♂. (Zaire, Shaba, Ruwe, Dr Allard).

Envergure : 130 mm ; longueur de l'aile antérieure : 68 mm (Fig. 2).

Cette aberration diffère des spécimens normaux (Fig. 1) par :

Dessus : L'ocelle de l'aile antérieure prolongé distalement par des flammes rouges, à lisière rose, jusqu'à la marge de l'aile, le long des nervures 4 à 8.

A l'aile postérieure, le centre noir de l'ocelle, concave proximale, s'irradie en deux longues pointes sur 4 et 5 jusqu'au bord externe de l'aile ; l'anneau rouge qui l'entoure subit la même déformation.

Dessous : L'ocelle de l'aile antérieure se prolonge également sur les nervures 5 à 7, et est mélangé de rouge.

A l'aile postérieure, les taches ocellaires brunes s'agrandissent pour former une large tache allongée avec deux petites taches rouges internes.

1 ♂. (Zaire, Shaba, Kolwezi, 1-XI-1964, Dr ALLARD).

Envergure : environ 155 mm ; longueur de l'aile antérieure : environ 85 mm (Fig. 3).

Cette aberration ne diffère que peu du spécimen précité.

Dessus : La tache ocellaire de l'aile antérieure s'étend sur trois nervures, 6 à 8, jusqu'au bord externe.

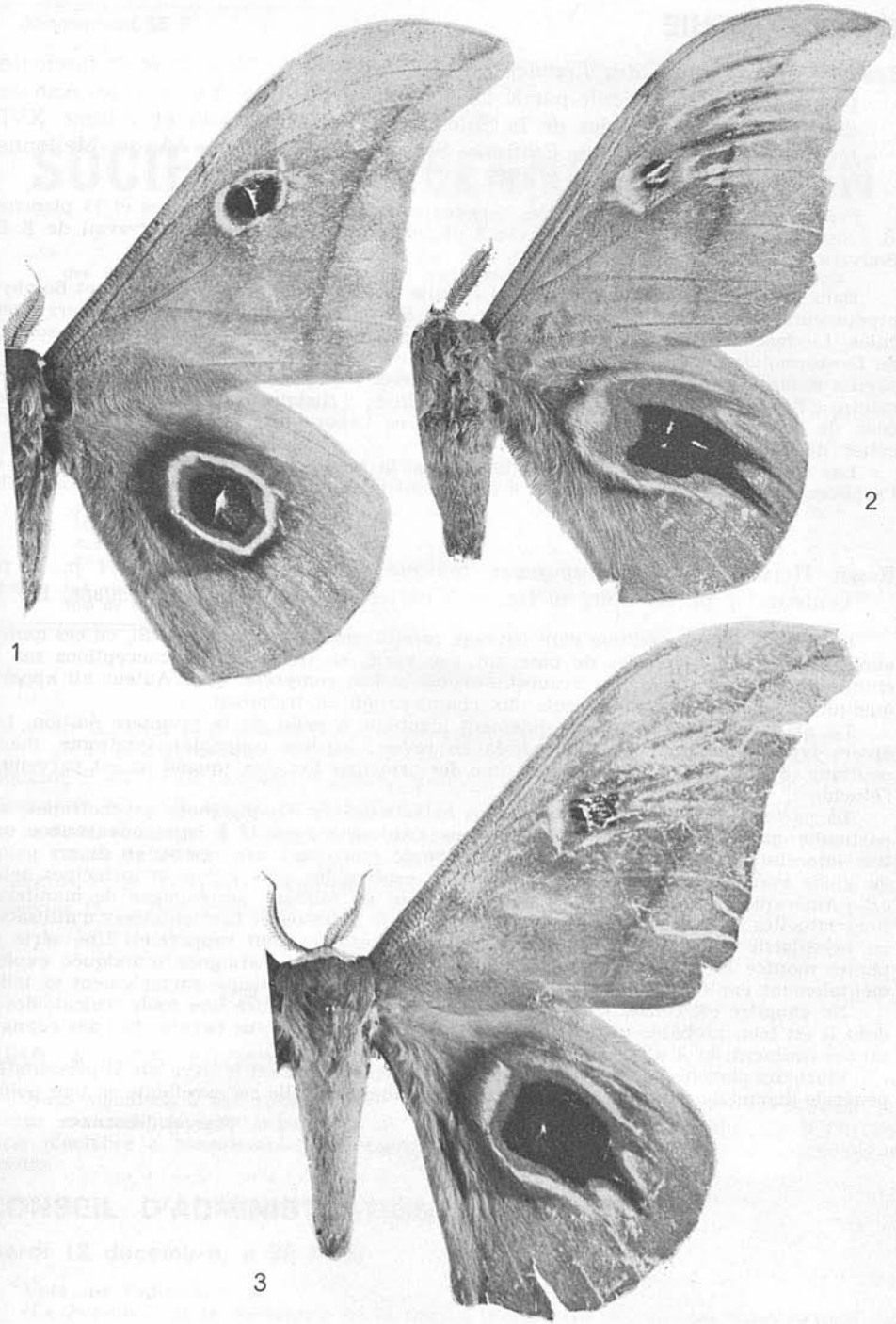
A l'aile postérieure, la tache noire plus vaste s'étire en une seule pointe. L'anneau rouge qui l'entoure se termine par quatre flammules.

Dessous : A l'aile antérieure la fenêtre hyaline est plus grande. La tache ocellaire se termine également en pointes sur les nervures 4 à 7.

A l'aile postérieure la tache ocellaire est également fort agrandie et irrégulière mais est dépourvue de rouge en dedans.

Je propose de nommer **flammulata** ce type de formes individuelles à ocelles fortement déformés.

(Muséum national d'Histoire naturelle, 45, rue de Buffon, 75005 Paris).



1. *Lobobunaea falcatissima*, ♂ normal.
2. *Lobobunaea falcatissima*, ♂ f. i. *flammulata* nov.
3. *Lobobunaea falcatissima*, ♂ f. i. *flammulata* nov.