

BULLETIN MENSUEL
DE LA
SOCIÉTÉ LINNÉENNE DE LYON

FONDÉE EN 1822

RECONNUE D'UTILITÉ PUBLIQUE PAR DÉCRET DU 9 AOUT 1937
des SOCIÉTÉS BOTANIQUES DE LYON, D'ANTHROPOLOGIE ET DE BIOLOGIE DE LYON
REUNIES

et de leurs GROUPES REGIONAUX : ROANNE, VALENCE, etc.

Siège social et Secrétariat général : 33, rue Bossuet, 69006 Lyon

TRESORERIE :

T A R I F

	1979
Abonnement France	60 F
Membre scolaire	30 F
Abonnement Etranger	66 F
Changement d'adresse, inscription ou réintégration en sus	8 F

N.B. — Les virements à notre C.C.P. LYON 101-98 ou les chèques bancaires, doivent être rédigés au nom de la SOCIÉTÉ LINNÉENNE DE LYON.

SOMMAIRE

ROMAN E. et CHAUVE Cl. — Envahissements massifs de combles par de minuscules mouches du genre <i>Thaumatomyia</i>	263
SÉMÉRIA Y. — Quelques données sur les convergences chromatiques chez les <i>Chrysopinae</i> (<i>Neuroptera</i> , <i>Planipennia</i> , <i>Chrysopidae</i>) en relation avec la nature de leurs sécrétions prothoraciques	267
ROUGEOT P.-Cl. — Diagnoses de trois <i>Attacidae</i> (<i>Lepidoptera</i>) Africains inédits	306
BUSSY J. — <i>Tricholoma inodermeum</i> (Fr.) Gill	309
HEINEMANN P. — <i>Phellinus tremulae</i> en Haute-Maurienne (Alpes françaises)	311
STREBLER G. — Incidence du pH sur l'activité osidasique digestive chez <i>Schistocerca gregaria</i> (Forsk)	315
KÜHNER R. — Les grandes lignes de la classification des Agaricales, Plutéales Tricholomatales (suite)	273

**DIAGNOSES DE TROIS ATTACIDAE (LEPIDOPTERA)
AFRICAINS INEDITS**

par Pierre-Claude ROUGEOT.

L'inventaire des grands Hétérocères africains de la famille des Attacidae (= Saturniidae) n'est pas encore terminé ainsi qu'en témoignent les descriptions suivantes de spécimens-types figurant dans nos collections nationales.

Imbrasia (Nudaurelia) capdevillei n. sp.

♂. Envergure : 116 mm, longueur de l'aile antérieure : 65 mm. Antennes fauve-roussâtre, tête et thorax de même couleur, abdomen teinté de jaunâtre, pattes brunes.

Dessus : Aile antérieure dont la saillie apicale est un peu plus arrondie que chez *I. (N.) gueinzii* (Staudinger), espèce du Natal la plus voisine, à laquelle nous la comparerons. Fond du même fauve-orangé avec une ornementation similaire ; toutefois la rayure interne fulgurante est beaucoup plus oblique dans la nouvelle espèce dont, par ailleurs, la fenêtre hyaline discale, d'1/3 plus petite et de forme triangulaire, est simplement lisérée de jaune et de brun-rougeâtre.

Postérieure ne différant de celle de *I. (N.) gueinzii* que par l'anneau externe de l'ocelle blanc, et non rosé, et par la partie abdominale de la rayure externe gris-brunâtre, rectiligne et non incurvée.

Dessous : Le principal caractère réside dans la forme de la rayure externe de l'aile postérieure : concave chez *gueinzii*, elle est presque droite chez *capdevillei*.

Genitalia : Comme il est de règle dans ce groupe, différent peu de ceux des espèces voisines : uncus droit, particulièrement bref.

Holotype, 1 ♂, Kenya, Nairobi, IV-1955.

♀. Envergure : 104 mm, longueur, de l'aile antérieure : 57 mm.

Antennes fauve-rougeâtre, finement dentées. Coloration et dessins comme chez le ♂ ; aile antérieure, au bord externe régulièrement convexe, avec la fenêtre hyaline discale plus développée, marginée de jaune et de brun-rouge.

Allotype, 1 ♀, Kenya, Nairobi, 17-III-1947, R. Simmonds (ab. ovo).

Paratypes, 3 ♂ et 2 ♀, tous du Kenya, in collections Muséum national d'Histoire naturelle. Espèce amicalement dédiée à P. CAPDEVILLE.

Imbrasia (Nudaurelia) wahlbergii callophthalma n. subsp.

♂. Envergure : 117 mm, longueur de l'aile antérieure : 61 mm.

Dessus : Diffère essentiellement de la sous-espèce nominative (d'Afrique du S.) par la forme de la rayure externe de l'aile antérieure, plus rectiligne, et par le grand développement de l'anneau rose externe de l'ocelle de l'aile postérieure.

Dessous : Ailes faiblement ornées.

Genitalia : Valves beaucoup plus allongées que chez la f. nominative.

Holotype, 1 ♂, Kenya, Nairobi, X-1964.

♀. Présente les mêmes caractères que le ♂.

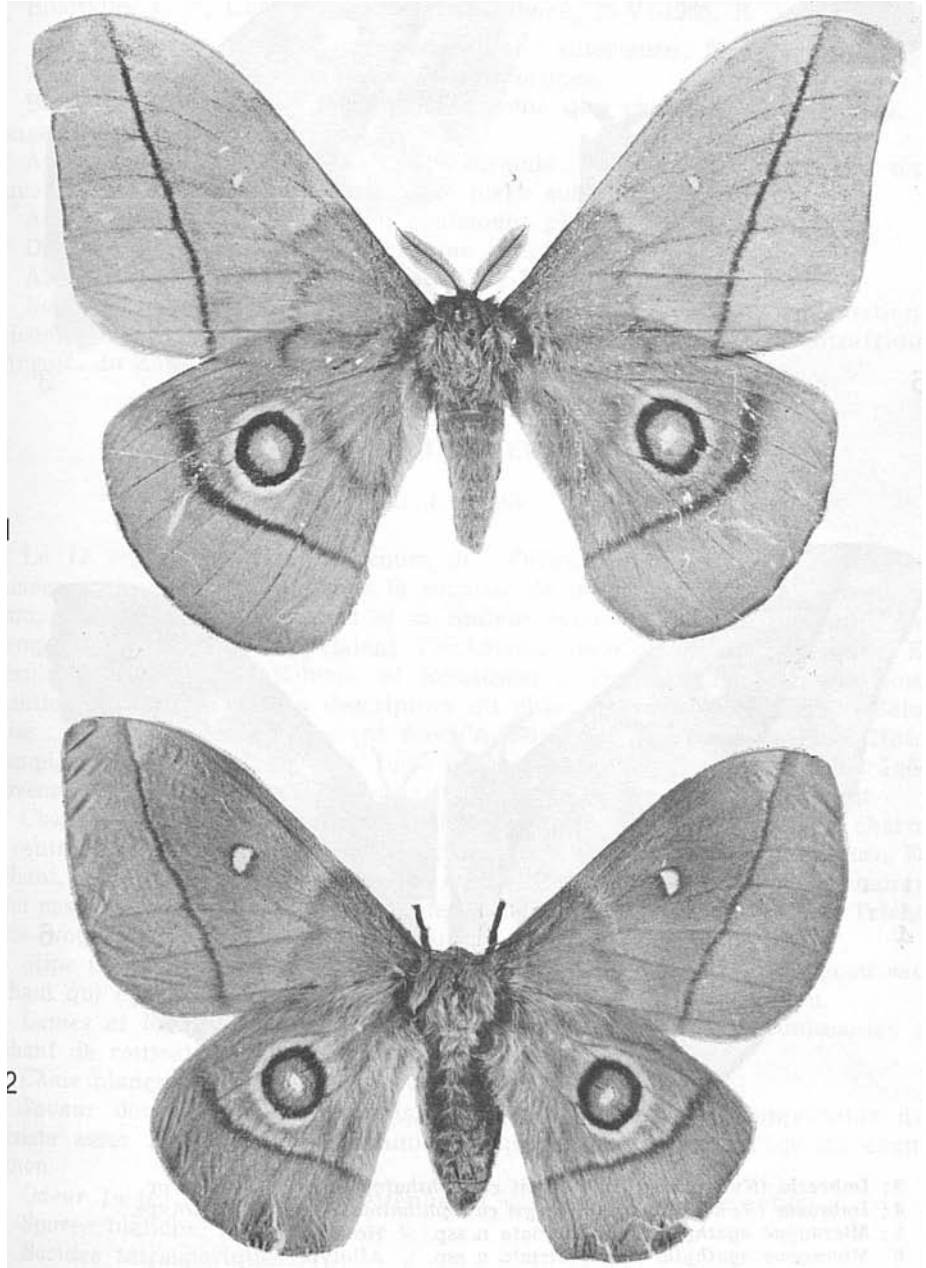
Allotype, 1 ♀, Tanzanie, Ikonda, 6-XII-1970.

Paratypes, 28 ♂, et 2 ♀, Tanzanie, Ikonda, 2 ♂ et 2 ♀, Kenya, Nairobi, collections Muséum national d'Histoire naturelle.

Micragone agathylla flammstriata n. subsp.

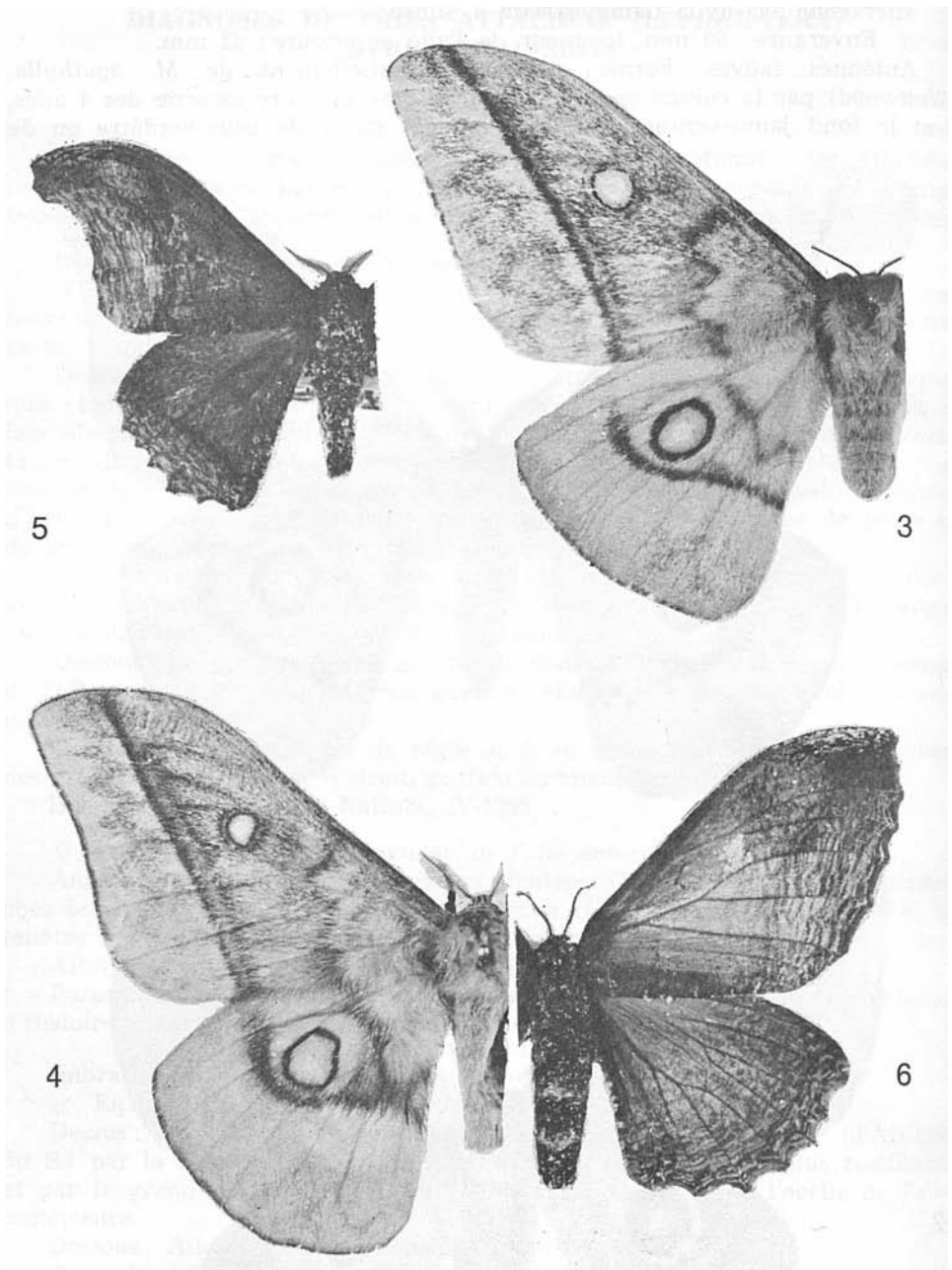
♂. Envergure : 80 mm, longueur de l'aile antérieure : 42 mm.

Antennes fauves. Forme différant essentiellement de *M. agathylla*, (Westwood) par la coloration beaucoup plus vive de l'aire externe des 4 ailes, dont le fond jaune-ochracé est abondamment striée de brun-verdâtre ou de



1: *Imbrasia (Nudaurelia) capdevillei* n. sp. ♂ Holotype.

2: *Imbrasia (Nudaurelia) capdevillei* n. sp. ♀ Allotype.



3: *Imbrasia (Nudaurelia) wahlbergii callophthalma* n. ssp. ♀ Allotype.
4: *Imbrasia (Nudaurelia) wahlbergii callophthalma* n. ssp. ♂ Holotype.
5: *Micragone agathylla flammostriata* n. ssp. ♂ Holotype.
6: *Micragone agathylla flammostriata* n. ssp. ♀ Allotype.

rouge-brique ; la région subcostale de l'aile antérieure est striée de gris-lilacé ; tache jaunâtre discale fortement indiquée. Dessins noirs des 4 ailes plus fortement marqués.

Dessous : stries roses nombreuses aux 4 ailes.

Genitalia : Bec de l'uncus plus faible.

Holotype, 1 ♂, Centre Afrique, La Maboké, 25-VI-1965, R. Pujol.

♀. Envergure : 89 mm, longueur de l'aile antérieure : 51 mm.

Antennes brièvement pectinées et plus brunes.

Bord des 4 ailes plus fortement festonné que chez la f. nominative, la frange étant brun-orangé.

Antérieure : tache discale jaunâtre grande ; stries de l'aire externe d'un fauve roussâtre, de même qu'une large plage subapicale.

Aile postérieure de coloration également plus vive.

Dessous : aussi vivement coloré que chez le ♂.

Allotype, 1 ♀, Congo, Brazzaville, 1-12-XI-1963, R. Paulian.

Nombreux spécimens ♂ et ♀ dans les collections du Muséum national d'Histoire naturelle et Cl. Lemaire en provenance du Congo, de Centrafrique, d'Angola, du Zaïre et de Tanzanie.

TRICHOLOMA INODERMEUM (FR.) GILL.

par J. Bussy.

Le 11 septembre 1978, au cours de l'Office mycologique de la Société Linnéenne de Lyon, nous eûmes la surprise de découvrir, dans un panier, un champignon qui, par son aspect et sa couleur évoquait *Inocybe Bongardi*. Des exemplaires plus âgés rappelaient *Tricholoma imbricatum* ou *vaccinum*. En consultant la Flore de KÜHNER et ROMAGNESI à *Tricholoma vaccinum*, notre attention fut attirée par la description du champignon le précédant : « Selon FRIES..... aspect général rappelant *Inocybe Bongardi*, *inodermeum* Fr. ». Notre champignon se révéla bien être cette espèce. Une nouvelle récolte, plus âgée, provenant de la même station, nous fut présentée le 23 septembre suivant.

Chapeau d'abord conique, puis étalé-convexe (5-7 cm de diamètre), charnu au centre, chair mince à la marge, cuticule adnée, sèche, excoriée, fibrilleuse. En séchant, seule la marge reste plus ou moins fibrilleuse. Avec l'âge, le champignon passe de la couleur et de la forme d'*Inocybe Bongardi* à celui d'un *Tricholome* évoquant *T. imbricatum* ou *vaccinum*.

Stipe (4-5 × 1-2 cm) ferme, légèrement radicant, concolore au chapeau sauf le haut qui est blanc. Certains individus ont le pied renflé au milieu.

Lames et lamellules adnées ou émarginées, blanches, puis jaunissantes se tachant de roussâtre surtout sur l'arête.

Chair blanche, rougissante à la coupure et le restant.

Saveur douce quelques instants, puis d'une amertume insupportable qui persiste assez longtemps. L'amertume semble s'atténuer avec l'âge du champignon.

Odeur forte, terreuse qui s'atténue et disparaît à la dessiccation.

Sporée blanche, non amyloïde.

Basides tétrasporiques.

Spores ovoïdes, lisses avec une grosse guttule (6,25 × 4 μm) sur triturat héminal.