

BULLETIN MENSUEL
DE LA
SOCIÉTÉ LINNÉENNE DE LYON

FONDÉE EN 1822

RECONNUE D'UTILITE PUBLIQUE PAR DECRET DU 9 AOUT 1937
des SOCIÉTÉS BOTANIKQUES DE LYON, D'ANTHROPOLOGIE ET DE BIOLOGIE DE LYON
REUNIES
et de leurs GROUPES REGIONAUX : ROANNE, VALENCE, etc.

Siège social et Secrétariat général : 33, rue Bossuet, 69006 Lyon

TRESORERIE :

T A R I F

	1979
Abonnement France	60 F
Membre scolaire	30 F
Abonnement Etranger	66 F
Changement d'adresse, inscription ou réintégration en sus	8 F

N.B. — Les virements à notre C.C.P. **LYON 101-98** ou les chèques bancaires, doivent être rédigés au nom de la SOCIÉTÉ LINNÉENNE DE LYON.

SOMMAIRE

CAPELLANO A. et MOIROUD A. — Etude de la dynamique de l'azote à haute altitude. II: Etude ultrastructurale de l'endophyte des nodules d' <i>Alnus viridis</i> Chaix ..	383
DAJÓZ R. — Coléoptères <i>Cerylonidae</i> nouveaux ou peu connus	441
RAYMOND H.-L. — Répartition écologique des <i>Tabanidae</i> (Diptera) adultes du département des Hautes-Alpes	453
KÜHNER R. — Les grandes lignes de la classification des Agaricales, Plutéales, Tricholomatales (suite)	545

(Suite de la page 392)

- BOND G., 1976. — The results of the IBP survey of root nodule formation in non-leguminous angiosperms. In Nutman P.S., Intern. Biological Programme, 7: 443-474.
- CALLAHAN D., DEL TREDICI P. et TORREY J.G., 1978. — Isolation and cultivation in vitro of the Actinomycete causing root nodulation in *Comptonia*. Science, 199: 899-902.
- GARDNER I.C., 1965. — Observations on the fine structure of the endophyte of the root nodules of *Alnus glutinosa* (L.) Gaertn. Archiv. für Mikrobiol., 51: 365-383.
- GARDNER I.C., 1975. — Ultrastructural studies of non-leguminous root nodules. In Nutman P.S., Symbiotic nitrogen fixation in plants, Intern. Biological Programme, 7: 485-495.
- LALONDE M., 1978. — Confirmation of the infectivity of a free-living actinomycete isolated from *Comptonia peregrina* root nodules by immunological and ultrastructural studies. Can. J. Bot., 56: 2621-2635.
- LALONDE M. et KNOWLES R., 1975 a. — Ultrastructure of the *Alnus crisper* var. *mollis* Fern. root nodule endophyte. Can. J. Microbiol., 21: 1058-1080.
- LALONDE M. et KNOWLES R., 1975 b. — Ultrastructure, composition and biogenesis of the encapsulation material surrounding the endophyte in *Alnus crisper* var. *mollis* root nodules. Can. J. Bot., 53: 1951-1971.
- LALONDE M. et QUISPÉL A., 1977. — Ultrastructural and immunological demonstration of the nodulation of the european *Alnus glutinosa* (L.) Gaertn. host plant by the north-american *Alnus crisper* var. *mollis* Fern. root nodule endophyte. Can. J. Microbiol., 23: 1529-1547.
- MOIROUD A. et CAPELLANO A., 1979. — Etude de la dynamique de l'azote à haute altitude. I Fixation d'azote (réduction de l'acétylène) par *Alnus viridis* Chaix. Accepté pour publication au Can. J. Bot.
- MOLLENHAUER H.H., 1964. — Plastic embedding mixtures for electron microscopy. Stain Techn., 39: 111-114.
- RICHARD L., 1968. — Ecologie de l'aulne vert (*Alnus viridis* Chaix). Doc. Carte Végét. Alpes, 6: 107-158.
- VAN DIJK C. et MERKUS E., 1976. — A microscopical study of the development of a spore-like stage in the life cycle of the root-nodule endophyte of *Alnus glutinosa* (L.) Gaertn. New Phytol., 77: 73-91.

COLEOPTERES CERYLONIDAE NOUVEAUX OU PEU CONNUS

par Roger DAJOZ.

Summary. — In this article a few little known species of Cerylonidae are redescribed: *Philothermus crampeli* (Grouvelle) n. comb., *Philothermus punctipenne* (Pascoe) n. comb., *Cerylon ovale* Grouvelle, *Philothermus torosum* (Reitter) n. comb. Nine new species are described: *Philothermus mussardi*, *Philothermus rubronigrum*, *Philothermus testaceorubrum*, *Philothermus javanicus*, *Philothermus nepalensis*, *Cerylon pressulum*, *Cerylon katmandu*, *Pseudocerylon compactum*, *Cerylonopsis saigonensis*.

Dans cette note nous continuons l'étude des nombreux Cerylonidae du Muséum de Paris et des matériaux qui nous ont été envoyés, en espérant aboutir peu à peu à une monographie de la famille à l'échelle mondiale.

Philothermus crampeli (Grouvelle), Ann. Soc. Ent. Fr., 83, 1914, p. 160 (n. comb.) (fig. 1).

Type : Espèce décrite sur un exemplaire unique provenant de Fort Crampel, Empire Centre Africain. Collection Grouvelle. Nous avons trouvé un autre exemplaire portant l'indication suivante : Port. Guinea (aujourd'hui Guinée Bissau), Nkolentangan (G. Tessmann leg.). Cette espèce a donc une vaste répartition en Afrique.

Description : Longueur 3,6 mm. Bicolore, avec la tête, le pronotum, le scutellum et la moitié antérieure des élytres noirs ; la moitié postérieure des élytres, les pattes et les antennes brun rouge. Bord antérieur du clypéus avec une échancrure étroite et profonde. Antennes avec l'article II carré, l'article

III une fois et demie plus long que large ; les articles IV à IX progressivement élargis et devenant transverses ; article X formant une massue ovale un peu plus longue que large. Tous les tibias arrondis à l'extrémité. Prosternum et

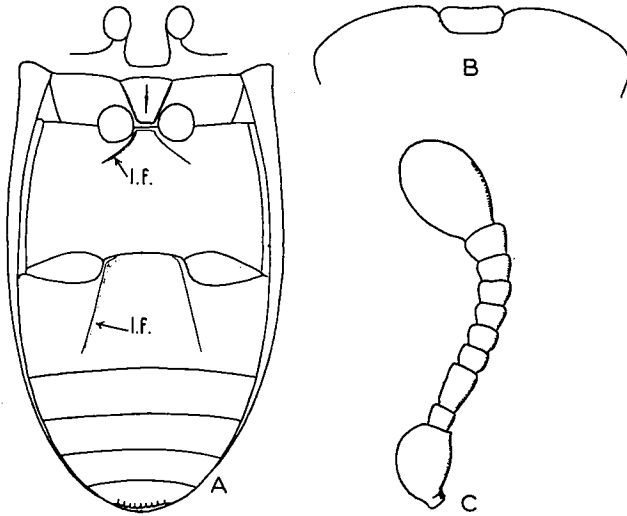


Fig. 1: *Philothermus crampeli* (Grouvelle). A: face ventrale (l.f.: lignes féminales); B: bord antérieur du front et labre; C: antenne.

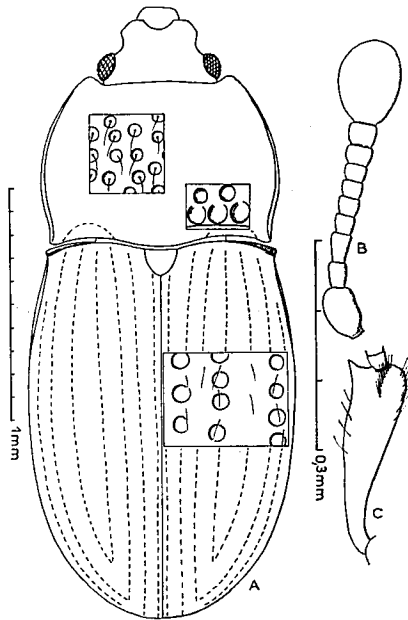


Fig. 2: *Philothermus mussardi* n.sp. A.: habitus avec détails de la ponctuation du pronotum (disque et fossettes basales) et des élytres (stries 1 à 3) agrandis 3 fois; B: antenne; C: tibia antérieur.

mésosternum fortement ponctués. Mésosternum caréné au milieu ; métasternum finement ponctué sur les bords et lisse au milieu. Premier urite et métasternum avec des lignes fémorales bien développées. Apophyse prosternale à bords parallèles puis arrondie en arrière, non élargie. Ce dernier caractère oblige à placer cette espèce dans le genre *Philothermus* et non dans le genre *Cerylon* chez qui les cavités coxales sont fermées par l'élargissement de l'apophyse prosternale.

***Philothermus mussardi* n. sp. (fig. 2)**

Holotype : Rhodésie, Umtali, II. 1969, Melstetter 1700 m. R. Mussard leg. Holotype unique conservé au Muséum, de Bâle.

Description : Longueur 2,61 mm ; largeur 1,20 mm. Forme large, trapue, convexe. Pubescence jaune semi dressée et dirigée vers l'arrière. Tégument brun rouge. Tête fortement ponctuée, les points séparés seulement par la moitié de leur diamètre. Yeux saillants à grosses facettes. Suture clypéo-frontale échancrée au milieu, presque en demi cercle. Antennes de 10 articles, l'article III est 1,25 fois plus long que large et les articles IV à IX carrés ; article X en massue ovale.

Pronotum ponctué et pubescent comme la tête ; fossettes basales assez larges, profondes, marquées de quelques points gros et contigus. Base non rebordée, échancrée de chaque côté, saillante au milieu. Bord antérieur peu échancré ; angles antérieurs arrondis ; côtés en courbe régulière jusqu'au tiers postérieur où est la plus grande largeur, puis légèrement sinués avant les angles postérieurs qui sont arrondis, un peu saillants. Rebord latéral bien marqué en arrière, plus étroit en avant. Scutellum en triangle équilatéral. Le pronotum mesure 1 mm sur 0,7 mm.

Elytres de 1,57 mm sur 1,2 mm, en ovale court, avec la plus grande largeur en arrière du milieu ; huit stries fortement ponctuées jusqu'à l'extrémité, la huitième tout à fait latérale, interrompue en avant. Interstries non ponctués, un peu plus larges que les stries. Stries 2 à 6 enfoncées, les interstries 2 à 5 convexes et les autres interstries plans. Angle huméral bien marqué, avec un pli saillant prolongé sur la base de l'élytre. Rebord latéral visible de dessus seulement dans le tiers antérieur. Tibias antérieurs avec une épine à l'angle apical externe.

Face ventrale : lignes postcoxales très courtes sur le métasternum ; lignes fémorales larges, profondes et ponctuées sur le premier urite, légèrement divergentes. Toute la face ventrale est ponctuée sauf le métasternum qui est lisse au milieu entre les lignes fémorales. Apophyse prosternale plane, non ponctuée.

Cette espèce est très distincte par plusieurs caractères comme les lignes fémorales, la pubescence, la forme courte et convexe, les fossettes du pronotum.

LES ESPÈCES VOISINES DE *Philothermus torosum* (Reitter).

Dans la région comprenant la Malaisie et l'Indonésie il existe 5 espèces voisines, dont 3 sont nouvelles, ayant en commun les caractères suivants :

- Taille assez grande supérieure à 2,7 mm ;
- Pronotum avec les fossettes basales grandes, profondes et allongées, dépassant ou atteignant en avant le milieu du pronotum ;
- Sept stries élytrales, la 5^e enfoncée en avant ;
- Lignes fémorales présentes sur le métathorax et le premier urite ;

- Tibias antérieurs plus ou moins élargis, au moins chez les mâles ;
- Suture clypéo-frontale faiblement concave.

On pourra reconnaître ainsi ces espèces :

1. Dépressions du pronotum non ponctuées. Espèce bicolore, l'avant-corps noir et la partie postérieure des élytres rougeâtre. Tarses antérieurs fortement et brusquement élargis ; tarses intermédiaires et postérieurs plus faiblement et progressivement élargis *P. rubronigrum*
 — Dépressions du pronotum ponctuées 2
2. Dépressions du pronotum à ponctuation plus forte et plus serrées que sur le reste du pronotum 3
 — Dépression du pronotum à ponctuation ni plus forte ni plus serrée que sur le reste du pronotum 4
3. Une rangée de points gros et contigus de chaque côté de la base du pronotum qui est finement rebordée *P. javanicus*
 — Base du pronotum ni rebordée ni munie d'une rangée de gros points
 *P. punctipenne*
4. Forme plus étroite et plus allongée, les élytres parallèles en moyenne 1,87 fois plus longs que larges. Dépressions du pronotum plus profondes et mieux limitées. Moitié antérieure des élytres brun noir, le reste du corps brun rouge *P. testaceorubrum*
 — Forme plus large, moins allongée, les élytres en ovale plus court, seulement 1,55 fois plus longs que larges. Dépressions du pronotum moins profondes mais plus larges et moins bien limitées. Elytres unicolores, brun rouge *P. torosum*

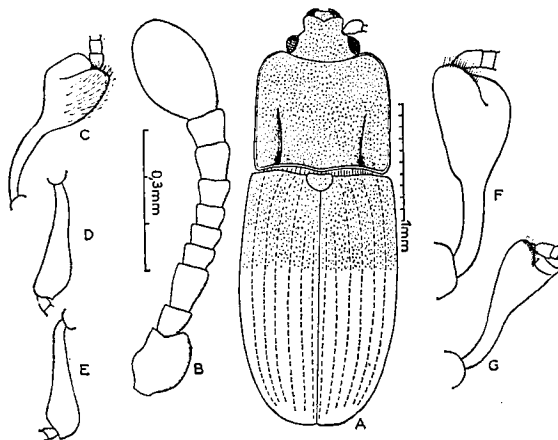


Fig. 3 : *Philothermus rubronigrum* n. sp. A : habitus ; B : antenne ; C, D et E : tibias des trois paires de pattes. — *Philothermus torosum* (Reitter). F : tibia antérieur. *Philothermus punctipenne* (Pascoe). G : tibia antérieur.

***Philothermus rubronigrum* n. sp. (fig. 3).**

Holotype : Java occidentale, Pengalengan, 4 000 pieds, 1893. *H. Fruhstorfer* leg.

Paratypes : Six exemplaires avec l'holotype. Un exemplaire de Java oriental, Mont Tengger, 4 000 pieds, 1890, *H. Fruhstorfer* leg. Un exemplaire de Java,

N.W. de Preanger, I.Z. *Kannegieter* leg. Tous ces exemplaires conservés au Muséum, Paris.

Description : longueur 3,2 à 3,7 mm ; moyenne 3,5 mm. Brun rouge brillant, glabre. Forme en ovale allongé 2,25 fois plus long que large, peu convexe. Tête à ponctuation forte et serrée en arrière, plus fine et espacée en avant. Yeux gros, saillants. Antennes courtes de 10 articles. Article II carré ; article III une fois un quart plus long que large et rétréci à la base ; articles IV à IX progressivement élargis ; article X en massue ovale un peu plus longue que large. Pronotum 1,25 fois plus large que long, le bord antérieur en courbe régulière, les angles antérieurs arrondis, les côtés à peu près rectilignes et parallèles, les angles postérieurs arrondis. Base rebordée sur toute sa largeur, le rebord ayant la forme d'un fin bourrelet, sans ligne de points en avant. Rebord latéral fin mais bien visible de dessus et un peu prolongé au niveau des angles antérieurs. Disque peu convexe, à ponctuation régulière et espacée. Fossettes basales grandes, profondes, étirées en longueur et atteignant la moitié du pronotum, presque sans ponctuation. Scutellum un peu plus large que long, lisse. Elytres avec 6 stries ponctuées bien marquées jusqu'à l'extrémité, les stries 4 et 5 courbées vers l'intérieur, la strie 5 très enfoncée à la base ; une 7^e strie rudimentaire marquée seulement par quelques points en arrière. Rebord latéral non visible de dessus ; angle huméral bien marqué. Les deux premières stries sont interrompues en avant et n'atteignent pas le niveau du scutellum. Tibias antérieurs fortement et brusquement élargis à l'extrémité. Tibias intermédiaires élargis mais moins fortement que les tibias antérieurs ; tibias postérieurs à peine élargis.

P. rubronigrum rappelle *P. torosum* mais ce dernier est unicolore, brun rouge, le métasternum et le premier urite sont ponctués entre les lignes fémorales (alors qu'ils sont lisses chez *P. rubronigrum*), les tibias antérieurs et intermédiaires sont de forme différente.

***Philothermus testaceorubrum* n. sp.**

Holotype : Célabes, Banguey.

Paratypes : Célabes, Banguey, 8 exemplaires. Indes orientales, 2 exemplaires. Sumatra, Palembang, 3 exemplaires. Tous ces exemplaires conservés au Muséum, Paris.

Description : longueur 2,8 à 3,2 mm ; moyenne 3,0 mm. Brun rouge, la moitié postérieure des élytres un peu plus claire ; glabre. Forme assez allongée, parallèle, en moyenne 2,67 fois plus long que large, les élytres pas plus larges que le pronotum, un peu rétrécis à la base et 1,80 fois plus longs que larges.

Tête à ponctuation plus forte et plus serrée en arrière qu'en avant. Suture clypéo-frontale largement mais peu profondément échancrée. Antennes comme chez *P. rubronigrum* mais avec l'article III à peine plus long que large.

Pronotum 1,23 fois plus large que long, le bord antérieur à peine échancré, les angles antérieurs arrondis, les côtés rectilignes et parallèles en arrière du milieu. Disque à ponctuation assez forte, les points séparés seulement par une fois un quart leur diamètre. Fossettes basales longues, profondes, bien délimitées, à ponctuation aussi grosse que sur le disque, mais les points séparés par 2 à 3 fois leur diamètre. Base non rebordée ni marquée par une ligne de points.

Elytres 1,8 fois plus longs que larges, faiblement élargis depuis l'angle huméral jusqu'au milieu, modérément convexes. Sept stries bien marquées, la

première arrêtée avant le scutellum, la quatrième et surtout la cinquième et la sixième fortement enfoncées en avant.

Tibias antérieurs brusquement dilatés mais moins fortement que chez *P. torosum* et chez *P. nigrorubrum*. Tibias intermédiaires et postérieurs non dilatés. Face ventrale éparsement ponctuée. Des lignes fémorales sur le métasternum et le premier urite.

***Philothermus javanicus* n. sp.**

Holotype : Java occidental, Pengalengan, 4 000 pieds. *H. Fruhstorfer* leg., 1893.

Paratypes : Six exemplaires avec l'holotype. Un exemplaire de Java oriental, Monts Tengger, 4 000 pieds, *H. Fruhstorfer* leg., 1890. Un exemplaire de Java, N. W. Preanger, *Kannengieter* leg.

Description : longueur 3,2 à 3,7 mm. Brun rouge brillant, glabre. Forme peu convexe en ovale allongé, 2,25 fois plus long que large. Tête à ponctuation forte, serrée, plus fine et plus espacée en avant. Yeux gros, saillants, à grosses facettes. Suture clypéo-frontale concave. Antennes courtes, de 10 articles. Article III à peine plus long que large ; articles IV à IX transverses ; article X formant une massue un peu plus longue que large.

Pronotum transverse 1,33 fois plus large que long, le bord antérieur peu échancré, les angles antérieurs arrondis et peu saillants, les côtés presque rectilignes, un peu divergents en arrière, très finement rebordés. Angles postérieurs droits ; base bisinuée, finement rebordée et marquée par une ligne de gros points contigus. Disque avec des points séparés par environ deux fois leur diamètre ; dépressions basales larges et peu profondes avec des points deux fois plus gros que sur le disque. Scutellum en demi cercle.

Elytres 1,5 fois plus longs que larges, l'angle huméral bien marqué, la plus grande largeur vers le milieu, les stries nettes jusqu'à l'extrémité, la strie 1 n'atteignant pas le scutellum en avant, la strie 5 enfoncée à la base et courbée vers l'intérieur.

Tibias antérieurs faiblement et progressivement élargis ; tibias intermédiaires et postérieurs normaux. Face ventrale : lignes fémorales sur le métasternum et le premier urite ; métasternum à peine ponctué ; premier urite ponctué à l'extérieur des lignes fémorales. Abdomen sans sculpture.

Philothermus punctipenne (Pascoe), *Journ. Ent.*, 2, 1863, p. 142.

Espèce décrite de l'archipel des Moluques, île Moratai (ou Morty) ; elle est présente également à Sumatra : Palembang et Waingapso, 9 exemplaires étudiés.

Longueur 3,0 à 4,0 mm ; brun noir brillant. Forme 2,15 fois plus longue que large. Dépressions du pronotum atteignant presque le bord antérieur, avec une ponctuation plus forte et plus serrée que sur le disque. Tibias antérieurs dilatés dans la moitié distale, mais moins fortement que chez les autres espèces du même groupe et avec une dent à l'angle apical externe.

Philothermus torosum (Reitter), *Notes from Leyden Museum*, 11, 1889, p. 7.

Cette espèce est décrite de Sumatra occidentale : Tamban-Salida. Elle existe aussi à Java et en Malaisie (en particulier à Singapour, *Raffray* leg.), et nous en avons vu trois exemplaires des îles Andaman (localité nouvelle).

Longueur 3,1 à 3,7 mm. Brun rouge brillant. Dépressions du pronotum allongées mais larges et moins bien limitées que chez *P. nigrorubrum*, ponctuées comme le disque. Elytres plus courts et plus larges, seulement 1,3 fois plus

longs que larges, la plus grande largeur en avant du milieu, plus larges que le pronotum. Cinquième strie des élytres plus fortement recourbée vers l'intérieur et sixième strie moins profonde. Tibias antérieurs brusquement dilatés. Premier urite entièrement ponctué, même entre les lignes fémorales.

Il existe une sous-espèce, *P. torosum* ssp. *borneensis* Hinton, *Ann. Mag. Nat. Hist.*, (8^e ser.), vol. 9, 1942, p. 160 et 164 et fig. 16 et 17, décrite de Bornéo, W. Sarawak. Cette sous-espèce se sépare de *P. torosum torosum* par les tibias antérieurs du mâle régulièrement élargis à l'extrémité (et non brusquement), et par ses élytres nettement arrondis dans la moitié basale, avec la plus grande largeur au quart antérieur.

***Philothermus nepalensis* n. sp** (fig. 4).

Holotype et 3 *paratypes* : Népal Central, entre Sunderijal et Mulkharta, septembre et octobre 1971. *H. Franz* leg. Muséum, Paris.

Description : longueur 2,0 à 2,3 mm. Brun rouge à pubescence blanche, courte, espacée. Peu convexe. Antennes de 11 articles ; articles II et III environ 2 fois plus longs que larges ; article IV carré ; articles V à IX progressivement élargis ; articles X et XI formant une massue ovale, plus longue que large. Suture clypéo-frontale avec une échancrure médiane étroite et peu profonde. Front plan à ponctuation éparse et peu visible. Yeux réduits, formés d'une

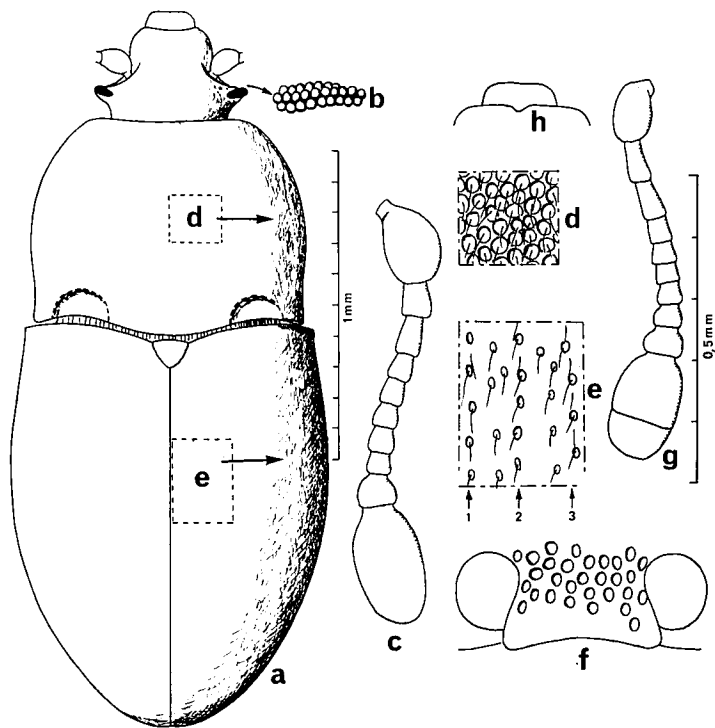


Fig. 4 : *Cerylon katmandu* n. sp. A : habitus ; B : œil, vu de profil, agrandi ; C : antenne ; D : sculpture et pubescence du disque du pronotum ; E : idem, de l'élytre (1, 2 et 3 : stries élytrales 1 à 3) ; F : apophyse prosternale. — *Philothermus nepalensis* n. sp. G : antenne ; H : bord antérieur du front et clypéus.

bande allongée dans le sens dorso ventral, avec seulement deux à trois ommatidies dans le sens de l'épaisseur, comme chez *Cerylon katmandu*.

Pronotum transverse (0,92 mm sur 0,75 mm) avec le disque peu convexe, les fossettes basales à peine marquées, la base non rebordée mais avec une ligne de gros points. Ponctuation forte et serrée, un peu plus profonde et plus grosse à l'emplacement des fossettes basales. Rebord latéral large, en forme de gouttière, avec quelques points. Côtés peu courbés, la plus grande largeur un peu en arrière du milieu. Scutellum petit, triangulaire, plus large que long.

Elytres avec 7 stries ponctuées, les 4 premières bien marquées sur toute leur longueur, les 3 externes effacées dans la moitié postérieure. Rebord latéral visible seulement dans le tiers antérieur. Les élytres sont environ 1,30 fois plus longs que larges, atténués en arrière, avec la plus grande largeur au tiers antérieur.

Face ventrale : thorax fortement ponctué ; abdomen plus éparsément ponctué. Pas de lignes fémorales. Apophyse prosternale à bords parallèles, arrondie en arrière.

Cette espèce est très caractérisée par ses yeux réduits et par son large rebord pronotal. Le seul autre *Philothermus* que nous connaissons avec des yeux réduits est *P. curtulum* (Grouvelle) des îles Seychelles ; chez cette espèce les yeux sont encore plus réduits, avec seulement trois ommatidies. La forme des yeux de *P. nepalensis* rappelle tout à fait ce qui existe chez *Cerylon katmandu* décrit dans cet article.

***Cerylon katmandu* n. sp. (fig. 4).**

Holotype et deux *paratypes* : Népal Central, Phulchoki près de Katmandu, septembre, octobre 1971. H. Franz leg. Muséum, Paris.

Description : longueur 2,12 à 2,37 mm. Forme courte, large et très convexe, surtout au niveau des élytres. Cette espèce est à peine plus de 2 fois plus longue que large. Brun jaune à brun rouge. Toute la face dorsale avec une pubescence uniforme, jaune, couchée, assez longue.

Tête transverse fortement ponctuée, les points profonds et contigus. Yeux saillants en vue dorsale, formée d'une bande étroite étirée avec seulement 2 à 3 rangées d'ommatidies dans la largeur. Suture clypéo-frontale en courbe au milieu. Antennes de 10 articles avec une massue de un seul. Article II à peine plus long que large ; article III presque 2 fois plus longs que large ; articles IV à IX progressivement élargis ; article X en massue allongée près de 2 fois plus longue que large.

Pronotum 1,3 fois plus large que long avec une ponctuation serrée comme sur la tête, plus grosse dans les fossettes basales qui sont profondes mais peu étendues. Base non rebordée. Rebord latéral étroit et invisible de dessus. Côtés arrondis ; angles postérieurs arrondis. Bord antérieur à peine échancré, les angles antérieurs arrondis, non saillants.

Scutellum en triangle équilatéral. Elytres à peine plus longs que larges, arrondis, convexe ; rebord latéral invisible de dessus. Angle huméral bien marqué. Ponctuation des interstries presque aussi importante que celle des stries, ces dernières au nombre de 7. Les 3 stries externes irrégulières.

Apophyse prosternale large et ponctuée ; toute la face ventrale ponctuée comme la face dorsale. Pas de lignes fémorales.

Cette espèce est très distincte par quatre caractères : sa forme courte et convexe ; sa pubescence ; la ponctuation des interstries élytraux égale ou

presque à celle des stries ; les yeux réduits à une bande étroite dorso ventrale. C'est le seul *Cerylon* qui ait des yeux réduits.

Cerylon ovale Grouvelle, *Ann. Soc. ent. Belgique*, 48, 1904, p. 182 (fig. 5).

Nous désignons comme lectotype de cette espèce un exemplaire provenant du Gabon (collection Grouvelle) et mentionné dans la description. *Cerylon ovale* est signalé aussi du Zaïre (ex Congo belge) : Chilohango. Nous avons trouvé des exemplaires de cette espèce provenant l'un de Fort Crampel (Empire Centre Africain) et l'autre de Zanzibar (*Raffray* leg). Nous redécrivons cette espèce peu connue.

Description : longueur 1,65 mm ; largeur 1 mm. Brun rouge, brillant, très brièvement pubescent, la pubescence visible seulement au grossissement $\times 80$. Déprimé. Tête fortement ponctuée ; yeux à grosses facettes mais peu saillants. Suture clypéo-frontale en large courbe convexe. Antennes de 10 articles à massue de 1. Article II aussi long que large ; article III presque 2,5 fois plus long que large et presque aussi long que les trois suivants réunis ; articles IV à IX carrés ; article X formant une massue ovale. Pronotum transverse 0,66 mm sur 0,42 mm, avec le disque presque plan, ponctué comme la tête, sans fossettes basales. Angles antérieurs saillants, aigus ; angles postérieurs droits ; côtés courbés en avant, rectilignes en arrière. Rebord latéral large surtout en arrière. Scutellum en trapèze 2 fois plus large que long. Elytres 0,98 mm sur 0,76 mm, avec 7 stries assez superficielles, la 7^e éloignée du bord externe. Rebord latéral très large. Apophyse prosternale élargie en arrière, striée sur son bord postérieur. Prosternum non ponctué. Métasternum avec un sillon longitudinal médian. Premier urite avec des lignes fémorales longues et arquées, très divergentes.

Parmi les *Cerylon* cette espèce est bien caractérisée par ses lignes fémorales.

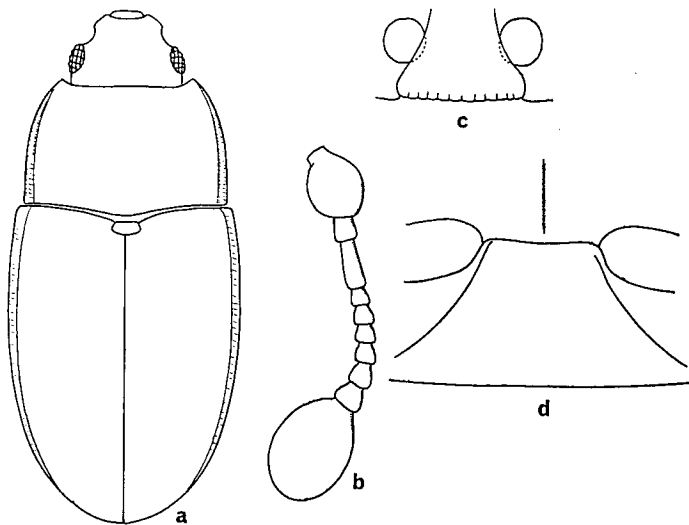


Fig. 5 : *Cerylon ovale* Grouvelle. A : habitus ; B : antenne ; C : apophyse prosternale ; D : partie médiane du premier urite avec les lignes fémorales.

rales sur le premier urite, sa forme large et déprimée, le rebord latéral large des élytres et du pronotum, le troisième article des antennes allongé.

***Cerylon pressulum* n. sp.** (fig. 6).

Holotype et 40 *paratypes* : Sao Thome. Muséum, Paris.

Description : longueur 1,65 à 1,70 mm. Forme en ovale court, seulement 2,23 fois plus long que large, déprimé. Brun rouge ; élytres à très courte pubescence épars, visible seulement au grossissement 80.

Tête à gros yeux saillants. Ponctuation fine, superficielle, assez serrée. Suture clypéo-frontale en large courbe concave intéressant toute la largeur du clypéus. Antennes de 10 articles ; article II carré ; article III un peu plus de 2 fois plus long que large ; articles IV à IX transverses peu à peu élargis. Article X en massue presque arrondie. Tête large, l'espace interoculaire égal à 5,5 fois la largeur d'un œil.

Pronotum 1,60 fois plus large que long, le disque à peu près plan, sans fossettes basales, à ponctuation régulière, fine, espacée, chaque point séparé du voisin par environ deux fois son diamètre. Base finement rebordée sur les côtés. Rebord latéral large, plus large en arrière qu'en avant, avec quelques points en arrière. Les côtés sont en courbe régulière, un peu convergents en arrière ; la plus grande largeur est au cinquième postérieur. Bord antérieur échancré ; angles antérieurs arrondis.

Scutellum deux fois plus large que long. Elytres 1,43 fois plus longs que larges ; rebord latéral bien développé, aussi large que celui du pronotum. Huit stries.

Face ventrale à ponctuation presque nulle. Pas de lignes fémorales sur le métasternum ; lignes fémorales bien développées sur le premier urite. Pattes normales, les tibias non élargis à l'extrémité.

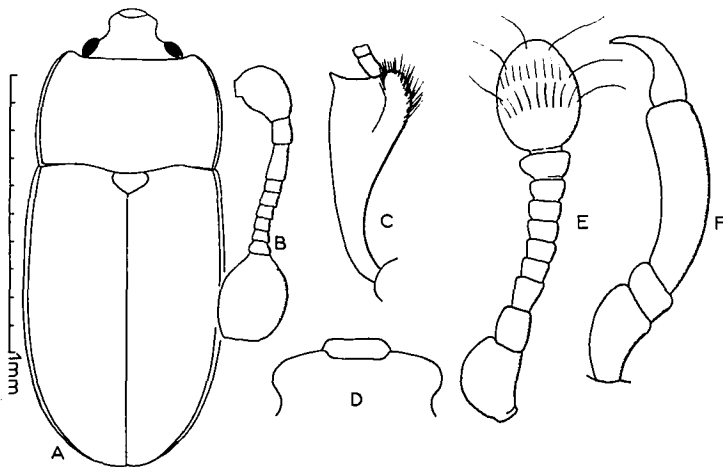


Fig. 6 : *Cerylon pressulum* n. sp. A : habitus ; B : antenne. — *Cerylonopsis saigoneensis* n. sp. C : tibia antérieur ; D : bord antérieur du front et labre ; E : antenne ; F : tarse antérieur.

Cette espèce est bien distincte par sa forme large et déprimée, sa fine pubescence, le large rebord latéral du pronotum et des élytres, les lignes fémorales du premier urite, l'allongement du troisième article des antennes.

***Pseudocerylon compactum* n. sp. (fig. 7).**

Holotype : Singapour, ex. collection Fairmaire. Muséum, Paris.

Description : Longueur 3,5 mm. Brillant ; tête, pronotum et scutellum brun foncé ; élytres, antennes et pattes plus claires, brun rouge. Pubescence assez longue (0,25 mm) dressée, espacée, disposée sans ordre sur les élytres. Forme courte et fortement convexe.

Tête transverse avec des yeux gros et saillants, à facettes fines ; ponctuation forte, les points gros et presque contigus, le tégument lisse et brillant entre les points. Antennes courtes et massives. Article I gros et fortement ponctué, un peu plus long que large ; articles suivants finement ridés, la massue longuement pubescente ; article II très court, deux fois plus large que long et deux fois plus court que l'article III ; articles III à IX transverses, progressivement élargis. Clypéus à ponctuation plus fine et à pubescence plus dense que le front.

Pronotum transverse (1,6 mm sur 0,95 mm) avec la plus grande largeur au milieu. Bord antérieur à peu près droit ; angles antérieurs arrondis ; côtés arrondis jusqu'au milieu puis convergents en arrière et légèrement sinués au niveau des angles postérieurs qui sont droits. Base bisinuée, saillante au milieu devant le scutellum. Disque convexe au milieu, un peu déprimé sur les côtés ; ponctuation forte et serrée, presque contiguë, avec seulement une petite zone lisse sur la ligne médiane. Scutellum petit, lisse, en triangle équilatéral.

Elytres de 2,15 mm sur 2,0 mm de large, en ovale court, la plus grande largeur vers le milieu, la base de même largeur que le pronotum, les épaules arrondies. Chaque élytre avec 7 rangées de points gros et serrés et une huitième rangée le long du bord externe réduite à une dizaine de points et limitée à la moitié antérieure. Interstries 2, 3 et 5 deux fois plus larges que les stries et légèrement convexes, les autres interstries seulement un peu plus larges que les stries. Quatre points supplémentaires à la base entre les stries 5 et 6. La

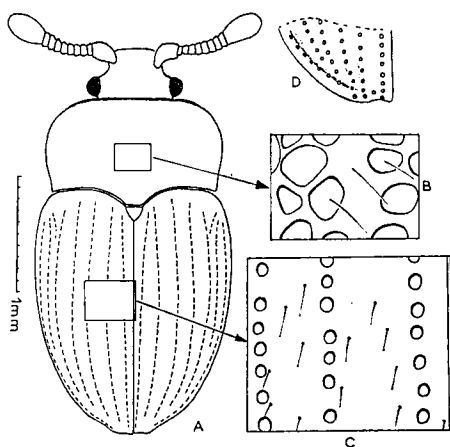


Fig. 7 : *Pseudocerylon compactum* n. sp. A : habitus ; B et C : ponctuation du pronotum et des élytres ; D : extrémité de l'élytre.

5° strie est enfoncée à la base ; le 6° interstrie est fortement convexe, formant une bosse humérale. Quelques points supplémentaires à l'extrémité des élytres en arrière des stries 1 à 3.

Face ventrale et pattes comme chez les autres espèces du genre.

On connaît 7 espèces de *Pseudocerylon*. Deux espèces sont bicolores, avec des taches noires sur les élytres : *P. trimaculatum* Grouvelle et *P. bicolor* Grouvelle, toutes deux de Sumatra. Les 5 autres espèces sont unicolores, sans taches noires sur les élytres. Ce sont *P. rosa* Hinton de Bornéo, *P. bouchardi* Grouvelle de Sumatra, *P. helleri* Heinze des Philippines, *P. nigrum* Heinze de Java et *P. compactum* n. sp. de Singapour. Cette dernière est bien distincte par sa taille (les autres espèces unicolores ne dépassent pas 2,8 mm), et par ses 7 stries élytrales (les autres espèces n'ayant que 6 stries, avec une 7° strie rudimentaire formée de quelques points chez *P. resa*).

***Cerylonopsis saigonensis* n. sp. (fig. 6).**

Holotype et *paratypes* : huit exemplaires récoltés en juillet et août 1950 à Saïgon. *J. Barbier* leg. Muséum Paris. Certains exemplaires sont éclos de zones sous corticales de manguier prélevées au jardin botanique.

Description : longueur 1,6 à 1,85 mm. Brun rouge brillant, glabre, les pattes et les antennes plus claires. Déprimé en moyenne 2,7 fois plus long que large.

Tête à ponctuation uniforme, les points séparés par environ 2 fois leur diamètre. Yeux gros, saillants. Antennes de 10 articles ; articles II et III à peine plus longs que larges ; articles IV à IX transverses et progressivement élargis ; article X en massue ovale un peu plus longue que large. Suture clypéo-frontale faiblement échancrée au milieu.

Pronotum avec le disque plan, à ponctuation forte et serrée, les points séparés par une distance à peine supérieure à leur diamètre. Base non rebordée. Fossettes basales marquées seulement par 2 à 3 points plus gros et contigus le long de la base. Côtés à peu près rectilignes et parallèles en arrière du quart antérieur. Rebord latéral très fin en arrière et invisible en avant. Scutellum triangulaire un peu plus large que long.

Elytres 1,6 fois plus longs que larges, avec leur plus grande largeur en avant du milieu. Sept stries de points gros, les stries 3 à 5 enfoncées dans la moitié antérieure et courbées vers l'intérieur. Rebord latéral invisible de dessus. La 6° strie est enfoncée sur presque toute sa longueur.

Face ventrale : Apophyse prosternale élargie en arrière et coupée droit. Prosternum entièrement et fortement ponctué. Méso et métasternum ponctués seulement sur les côtés et lisses au milieu. De courtes lignes fémorales sur le métasternum. Premier urite avec des lignes fémorales atteignant le bord postérieur du segment et ponctué seulement à l'extérieur de ces lignes. Deuxième et troisième urites avec une rangée de points ; urites 4 et 5 lisses.

Tarses de 3 articles. Tibias antérieurs élargis et dentés au bord apical externe ; tibias postérieurs élargis et anguleux à l'angle apical externe.

Le genre *Cerylonopsis* comprend 3 espèces. *C. trifoveolatum* Heinze, de Nouvelle Guinée, est une espèce courte et large avec 3 fossettes sur le pronotum. *C. quadricolle* (Sharp) largement répandu en Chine, en Inde, à Bornéo, à Ceylan, en Malaisie et à Madagascar n'a pas les tibias antérieurs dentés au bord apical externe. *Cerylonopsis saigonensis* est la seule espèce connue du Viet-Nam.