

BULLETIN MENSUEL
DE LA
SOCIÉTÉ LINNÉENNE DE LYON

FONDÉE EN 1822

RECONNUE D'UTILITÉ PUBLIQUE PAR DÉCRET DU 9 AOUT 1937
des SOCIÉTÉS BOTANIQUES DE LYON, D'ANTHROPOLOGIE ET DE BIOLOGIE DE LYON
REUNIES
et de leurs GROUPES REGIONAUX : ROANNE, VALENCE, etc.

Siège social et Secrétariat général : 33, rue Bossuet, 69006 Lyon

TRESORERIE :

T A R I F

	1981	1982
Abonnement France	75 F	90 F
Membre scolaire	40 F	45 F
Abonnement Etranger	85 F	100 F
Changement d'adresse, inscription ou réintégration en sus	10 F	10 F

N.B. — Les virements à notre C.C.P. **LYON 101-98 H** ou les chèques bancaires, doivent être rédigés au nom de la SOCIÉTÉ LINNÉENNE DE LYON.

SOMMAIRE

PELATAN J.-P. — Découvertes préhistoriques à Chessy-les-Mines (Rhône) (Sauvetage archéologique et préhistorique en 1979 avant le passage de la déviation du C.D. 485	312
BREUIL M. — Une anomalie de la métamorphose : la persistance d'un intestin spiralé chez une grenouille verte adulte (Amphibiens, Anoures)	322
PAULIAN R — Trois nouveaux <i>Cerathocanthidae</i> (Coléoptères)	328
VIETTE P. — Noctuelles quadrifides de Madagascar nouvelles ou peu connues, IX (Lép. <i>Noctuidae</i>)	330

NOCTUELLES QUADRIFIDES DE MADAGASCAR
NOUVELLES OU PEU CONNUES, IX *
[LEP. NOCTUIDAE]

par Pierre VIETTE.

On trouvera principalement dans cette note, comme dans les précédentes de cette série, des descriptions de nouvelles espèces malgaches de Noctuelles quadrifides.

Les holotypes et l'ensemble du matériel étudié sont conservés dans les collections entomologiques du Muséum national d'Histoire naturelle (Paris).

Les photographies illustrant cet article ont été réalisées par Mme M. FRANEY ; je la remercie pour son aide.

Sophta vanjamanitra n. sp. (fig. 1) (ACONTIINAE).

Holotype : 1 ♂, Madagascar Centre, 8 km au Sud-Est d'Anjozorobe, forêt de Vanjamanitra, 1 380 m, 20.23-X-1966 (P. Griveaud, J. Vadon et P. Viette).

Envergure : 18 mm ; longueur de la côte des ailes antérieures : 9,5 mm.

Cette nouvelle espèce est voisine de *S. microplexia* Viette ([1962] : 178, pl. I, fig. 13) décrit des environs de Nosivola. Elle s'en différencie par : (a) une taille légèrement plus grande ; (b) des ailes antérieures envahies de rouge brique clair dans leur moitié externe et leur frange ; (c) les lignes anté- et postmédiane des mêmes ailes n'étant pas réunies par une bandelette longitudinale au niveau du pli ; (d) ces mêmes lignes postmédianes bordées intérieurement de gris plombé en dessous de la cellule ; enfin (e) des ailes postérieures d'un jaune clair légèrement orangé.

Dessous des ailes pratiquement semblable dans les deux espèces.

Eublemma geometriana n. sp. (fig. 2) (ACONTIINAE).

Holotype : 1 ♂, Madagascar Est, district d'Ifanadiana, environs de Ranomafana, 700 m, 27-III-1955 (P. Viette).

Envergure : 21-22 mm ; longueur de la côte des ailes antérieures : 11-11,5 mm.

Antennes brun bronzé, annelées de noir, notamment dans leur moitié proximale. Palpes labiaux porrigés, dorsalement avec une frange de poils-écailles gris brun. Tête, patagia, tegulae et thorax d'un gris plus ou moins jaunâtre, avec l'apex de certaines écailles noires. Abdomen blanc sale, moucheté de noir, notamment dans la moitié distale ; touffe anale teintée de jaune clair. Partie externe des pattes pro- et mésothoraciques grise ; reste de ces pattes, pattes métathoraciques et dessous du corps blanc jaunâtre.

Ailes antérieures grises, mouchetées de blanc ; la couleur grise est plus foncée dans la moitié costale que dans la moitié du bord inférieur de l'aile. A la côte, trois taches blanches ; de la deuxième et de la troisième partent les lignes anté- et postmédiane blanches, irrégulières et plus ou moins interrompues. Tache réniforme noire. Une lunule blanche submarginale au niveau des cubitales.

* VII. *Bulletin de Madagascar*, n° 309, février 1972 : 175.

VIII. *Bulletin mensuel de la Société Linnéenne de Lyon*, 48^e année, n° 1, janvier 1979 : 6.

Marge externe avec une série de petits triangles noirs. Frange grise intercalée de blanc.

Ailes postérieures blanc sale, maculées de gris. Les macules sont disposées en trois zones transversales, plus prononcées dans la moitié abdominale et notamment le long du bord abdominal. Une série de chevrons marginaux noirs. Frange blanc jaunâtre clair.

Dessous des ailes blanc nacré : celui des antérieures plus ou moins enfumé : celui des ailes postérieures avec un point discal gris.

L'espèce se retrouve, avec les ailes postérieures plus foncées, dans les massifs du Marojejy, de l'Itremo et de l'Andringitra.

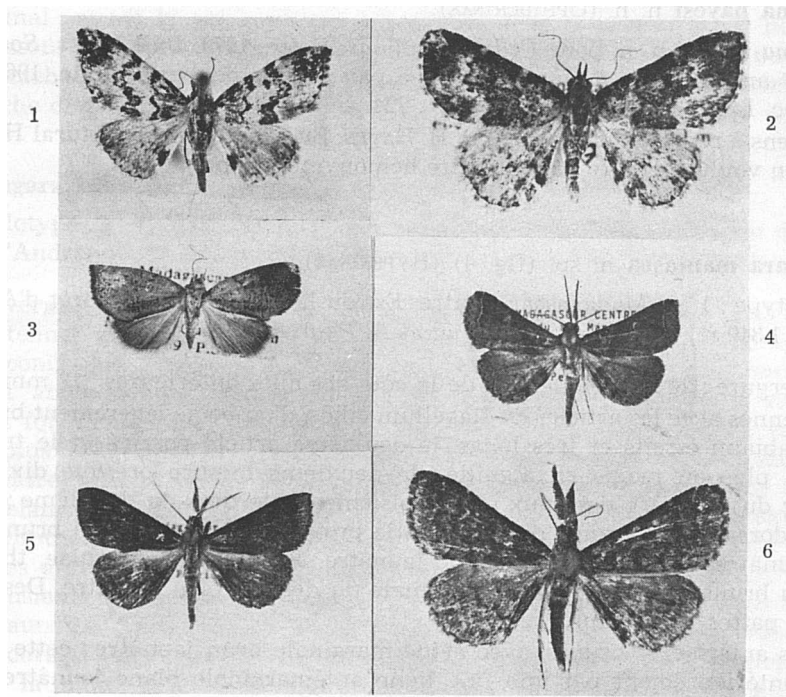


Fig. 1 à 6 : 1, *Sophta vanjamanitra* n. sp. — 2, *Eublemma geometriana* n. sp. — 3, *Maurilia sarice* n. sp. — 4, *Singara mantasoa* n. sp. — 5, *Singara marojejy* n. sp. — 6, *Singara raovalis* n. sp. Les figures 1, 2 et 6 agrandies. Tous holotypes.

Maurilia sarice n. sp. (fig. 3) (CHLOEPHORINAE).

Holotype : 1 ♀, Madagascar Est, région de Sambava, réserve naturelle intégrale n° XII, Marojejy-Ouest, 1 140 m, XI-1959 (P. Soga).

Envergure : 25 mm : longueur de la côte des ailes antérieures : 13 mm.

Antennes filiformes, brun cuivré. Palpes labiaux bruns, légèrement maculés de jaunâtre. Tête brun olivâtre. Patagia, tegulae et thorax d'un gris rosâtre brillant. Abdomen gris jaunâtre à la base devenant gris noir dans sa partie terminale. Poitrine et parties externes des pattes prothoraciques brun olivâtre ; reste du corps et des pattes blanc jaunâtre.

Ailes antérieures d'un gris foncé rosacé à reflets de soie, légèrement maculé de noir, avec une plage brun roussâtre en dessous du quart externe de la côte et une série anguleuse de petites taches blanc nacré un peu avant l'apex. Frange brun roussâtre.

Ailes postérieures gris testacé, plus jaunâtre dans la partie proximale. Frange plus jaunâtre que le fond.

Dessous des ailes antérieures brun noir, avec l'aire costale, notamment dans sa moitié distale, abondamment chargée de jaunâtre, Celui des ailes postérieures comme sur le dessus, mais beaucoup plus clair.

Fodina hayesi n. n. (OPHIDERINAE).

Fodina hayesi n. n. pour *Fodina pauliani* Viette, 1979, *Bull. mens. Soc. Linn. Lyon*, 48^e année, n° 1 : 8, nom préoccupé par *Fodina pauliani* Viette, 1966, *Bull. mens. Soc. Linn. Lyon*, 35^e année, n° 5 : 224.

Je tiens à remercier ici Mr Allan H. HAYES, British Museum (Natural History), qui a bien voulu me faire part de cette homonymie primaire.

Singara mantasoa n. sp. (fig. 4) (HYPENINAE).

Holotype : 1 ♂, Madagascar Centre, Est du lac de Mantasoa, forêt d'Ambohiboatavo, 1 340 m, III-1973 (*P. Griveaud et A. Peyrieras*).

Envergure : 24 mm ; longueur de la côte des ailes antérieures : 12 mm.

Antennes avec les articles du flagellum ciliés, d'un beige légèrement brunâtre. Palpes labiaux étroits et très longs, le deuxième article porrigé et le troisième redressé, plus ou moins en aiguille ; le deuxième mesure presque dix fois la longueur du diamètre des yeux et le troisième est le tiers du deuxième ; ce dernier est dorsalement frangé dans sa moitié proximale ; ils sont d'un brun légèrement jaunâtre, avec le dessous blanc jaunâtre. Tête, patagia, tegulae, thorax et abdomen bruns, avec une partie proximale du dernier plus jaunâtre. Dessous du corps et pattes blanc jaunâtre.

Ailes antérieures brunes, avec l'aide marginale brun jaunâtre ; cette aire est limitée intérieurement par une fine ligne antémarginale blanc jaunâtre. Tache orbiculaire punctiforme et tache réniforme brun jaunâtre. Entre ces deux taches, une bande transversale régulière, obliquement dirigée, à bords parallèles, brun noir. Aire du bord inférieur de l'aile brun jaunâtre. Une série de petites taches triangulaires marginales noires. Frange gris brun, alternée de languettes brun jaunâtre.

Ailes postérieures brunes, devenant de plus en plus jaunâtres en allant vers la partie proximale. Trois stries noires mal définies au bord abdominal, la plus interne (la plus importante) atteint la cellule. Points marginaux et frange comme aux ailes antérieures.

Dessous des ailes d'un blanc jaunâtre plus ou moins maculé de brun, notamment dans la moitié externe des ailes postérieures ; la moitié externe des antérieures montre une couleur du fond plus foncée. Points marginaux et frange comme sur le dessus.

Espèce alliée à *Singara humberti* Viette (1966 : 65) (décrit du massif du Marojejy).

Singara marojejy n. sp. (fig. 5) (HYPERINAE).

Holotype : 1 ♂, Madagascar Est, massif du Marojejy, réserve naturelle intégrale n° XII, 1 300 m, 2/8-XII-1972 (A. Peyrieras).

Envergure : 27 mm ; longueur de la côte des ailes antérieures : 13 mm.

Cette nouvelle espèce est très proche de *S. mantasoa* décrit ci-dessus. Elle en diffère par : (a) l'absence, aux ailes antérieures, de la fine ligne antémarginale blanc jaunâtre séparant l'aire externe du reste de l'aile ; ici, cette aire est séparée par une ombre transversale brun noir à limites plus ou moins floues ; (b) la bande transversale brun noir, située entre les taches cellulaires, qui est perpendiculaire au bord inférieure de l'aile et non obliquement dirigée comme chez *S. mantasoa* ; (c) l'absence, aux ailes postérieures, de stries noires situées au bord abdominal ; et (d) la présence, sur les mêmes ailes, d'un gros point noir discal.

Dessous des ailes antérieures brun jaunâtre clair, celui des ailes postérieures gris blanchâtre ; les deux paires à peine maculées de brun, les postérieures avec une tache discale noire en demi-lune.

Singara vaovalis n. sp. (fig. 6) (HYPERINAE).

Holotype : 1 ♂, Madagascar Ouest, route nationale 7, 64 km à l'Est de Tuléar, forêt d'Andranovory, 500 m, 25/28-X-1967 (P. Griveaud et Ratovoson).

Envergure : 20 mm ; longueur de la côte des ailes antérieures : 10,5 mm.

Antennes gris jaunâtre, ciliées ; chaque cil prend naissance sur une petite saillie coniforme. Palpes labiaux minces et longs, légèrement redressés vers le haut et abondamment frangés dorsalement ; le deuxième article est égal à six/sept fois la longueur du diamètre des yeux ; le troisième article est légèrement plus long que ce diamètre, brun latéralement, avec la frange grise, et jaunâtre ventralement. Tête, patagia, tegulae et abdomen bruns, avec une bande blanc sale proximale sur le tergite abd. 2. Poitrine et partie externe des pattes prothoraciques brun noirâtre ; reste du corps et des pattes gris jaunâtre.

Ailes antérieures de couleur fondamentale d'un brun légèrement jaunâtre, avec plusieurs séries transversales de stries ou macules plus ou moins contiguës blanc jaunâtre. Tache discale étroite, allongée transversalement, jaune légèrement ochracé. Aire marginale blanc jaunâtre, avec de petits triangles noirs le long de la marge externe. Frange alternée de brun et de blanc jaunâtre.

Ailes postérieures d'un brun plus ou moins parsemé de jaunâtre, avec une petite tache discale et une fine ligne transversale et médiane brun noir. Frange comme aux ailes antérieures.

Dessous des ailes d'un blanc jaunâtre plus ou moins maculé de brun, avec, sur chacune d'elles, une tache discale et une bande transversale plus ou moins sinueuse brun noir. Frange comme sur le dessus.

AUTEUR CITÉ

VIETTE P., [1962]. — Noctuelles quadridides de Madagascar nouvelles ou peu connues (Lepidoptera) (*Mémoires de l'Institut Scientifique de Madagascar, Série E, Tome XII, 1961* : [171] - 190, 5 fig., pl. phot. h.-t. I, 18 fig.).

— 1966. — Noctuelles quadridides de Madagascar nouvelles ou peu connues, I (Lepidoptera) (*Lambillionea, 65^e Année, N^{os} 7-8* : 51-66, pl. phot. h.-t. I, 13 fig.).

(Laboratoire d'Entomologie, Muséum national d'Histoire naturelle, Paris).