

BULLETIN MENSUEL  
DE LA  
**SOCIÉTÉ LINNÉENNE DE LYON**

FONDÉE EN 1822

RECONNUE D'UTILITÉ PUBLIQUE PAR DÉCRET DU 9 AOÛT 1937  
des SOCIÉTÉS BOTANIQUES DE LYON, D'ANTHROPOLOGIE ET DE BIOLOGIE DE LYON  
REUNIES  
et de son GROUPE RÉGIONAL DE ROANNE

Siège social et Secrétariat général : 33, rue Bossuet, 69006 Lyon

**TRESORERIE :**

T A R I F

	1982
Abonnement France .....	90 F
Membre scolaire .....	45 F
Abonnement Etranger .....	100 F
Changement d'adresse, inscription ou réintégration en sus .....	10 F

N.B. — Les virements à notre C.C.P. LYON 101-98 H ou les chèques bancaires, doivent être rédigés au nom de la SOCIÉTÉ LINNÉENNE DE LYON.

**SOMMAIRE**

VIETTE P. — <i>Batocnema coquerelii anjouanensis</i> n. subsp., Lepidoptera Sphingidae des Comores .....	167
PERRAULT G.-G. — Le Genre <i>Leistus</i> (Froehlig) (Coleoptera - Carabidae - Nebriini) IV. Le sous-genre <i>Pogonophorus</i> Latreille : Division en groupe d'espèces ....	169
MOULIN J. et VIALIER J. — Faune des Coléoptères de la région de Roussillon (Isère). I. Carabidae .....	175
LEBRETON Ph. — Etude comparative de la végétation des étangs du Forez et de Dombes .....	182
BLAKE G. et LAURENT P.-J. — Le faucardage par des écrevisses, résultats préliminaires (Macrophytes control by crayfish, preliminary results) .....	203
RICHOUX P. et ALLEMAND R. — Projet d'une étude faunistique régionale .....	XVII

## ECHANGES, OFFRES ET DEMANDES :

A VENDRE Catalogue des Coléoptères de la région lyonnaise par G. AUDRAS et L. SCHAEFER et autres membres de la S.L.L., 110 pages xérogaphiées, extraites de treize de nos bulletins 1949-1976, réunies en un fascicule.

Prix au siège : 50 F. Expédié par poste : 62 F 50. Il ne sera pas répondu aux ordres non accompagné de leur règlement.

VENDS : Flore de CHIRAT et CARIOT, éd. 1854 et flore horticole. Faire offre : MEYER Bernard, 60, cours de la Liberté, 69003 Lyon.

## PARTIE SCIENTIFIQUE

### BATOCNEMA COQUERELII ANJOUANENSIS N. SUBSP., LEPIDOPTERA SPHINGIDAE DES COMORES

par Pierre VIETTE.

*Batocnema coquerelii* (Boisduval) ([1875] : 191, pl. 4, fig. 2) est une espèce polytypique. On connaît déjà les sous-espèces suivantes : *B. coq. coquerelii*, décrit de Nosy Be ; *B. coq. comorana* W. Rothschild & Jordan (1903 : 191), de la Grande Comore ; *B. coq. aldabrensis* Aurivillius (1909 : 334), d'Aldabra et *B. coq. occidentalis* Griveaud (1971 : 205), de la Région malgache occidentale.

Ces sous-espèces peuvent être classées en deux catégories : les « foncées » et les « claires ». *B. coq. coquerelii* et *B. coq. comorana* appartiennent au premier groupe, *B. coq. occidentalis* et, théoriquement, *B. coq. aldabrensis* au second. Il ne m'a pas été donné de voir le seul mâle connu d'Aldabra (théoriquement au Muséum de Berlin, mais non encore retrouvé). On sait seulement que la faune d'Aldabra et de Cosmoledo montre d'étroites affinités avec celle de l'Ouest malgache.

Une cinquième sous-espèce fort bien reconnaissable habite Anjouan, dans l'archipel des Comores. On voudra bien en trouver la description ci-après :

***Batocnema coquerelii anjouanensis* n. subsp.** (fig. 2). — Holotype : 1 ♂, archipel des Comores, Anjouan, M'Rémani, 800 m, X-1958 (P. Griveaud) (MNHN).

On comparera cette sous-espèce d'Anjouan à celle de la Grande Comore. Ici, les ailes antérieures sont beaucoup plus largement teintées de vert olive : des zones vert olive clair remplacent les zones jaune orangé de la moitié externe des ailes de *B. coq. comorana*.

La côte des ailes antérieures montre quatre taches vert olive foncé. La première, la plus proximale, est entourée d'une fine bordure gris blanchâtre ; la troisième forme une tache triangulaire allongée, plus large que chez les individus de la Grande Comore.

Les ailes postérieures sont jaune orangé, mais les deux fines lignes transversales, médiane et submédiane (cette dernière festonnée), sont à peine distinctes ou même absentes chez *B. coq. anjouanensis*. Ces lignes sont nettement indiquées chez les autres sous-espèces.

La population d'Anjouan est, en moyenne, légèrement plus grande que celle de la Grande Comore.

Outre l'holotype, six autres exemplaires capturés en même temps que lui par P. GRIVEAUD (tous au MNHN).

On notera que *B. coquerelii* est une espèce très commune à la Grande Comore, de moyenne altitude, entre 500 et 1 000 m. Je ne l'ai pas rencontré à La Convalescence (1 760 m). L'espèce habite également Mohéli et Mayotte ; les populations de ces îles sont à rapprocher de *B. coq. comorana*.

(Laboratoire d'Entomologie, Muséum national d'Histoire naturelle, Paris).

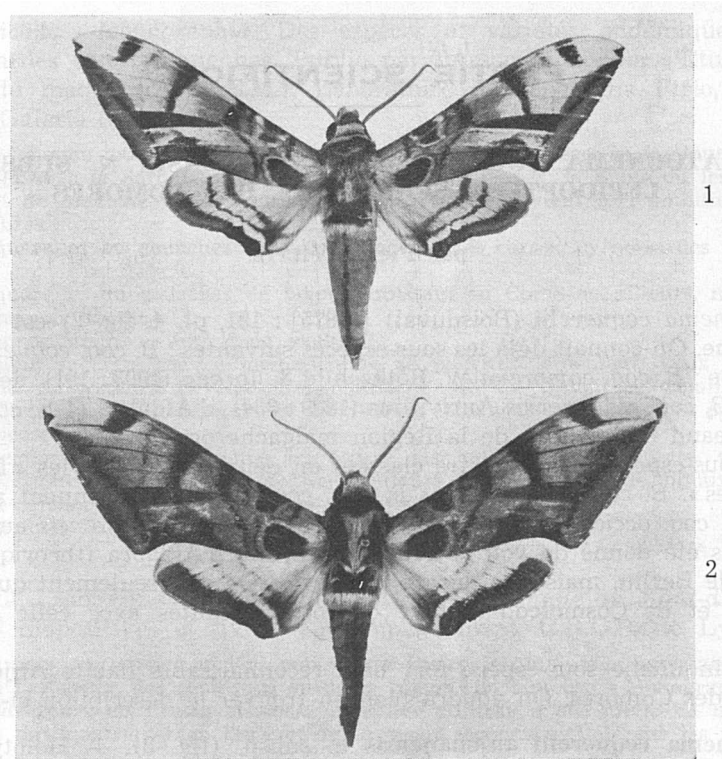


Fig. 1 et 2: *Batocnema coquerelii* (Boisduval). 1: *B. coq. comorana* W. Rothschild & Jordan. 2: *B. coq. anjouanensis* n. subsp. (phot. J. Boudinor).

#### AUTEURS CITÉS

- AURIVILLIUS Chr., 1909. — Lepidoptera, Rhopalocera und Heterocera (Pars I) von Madagaskar, den Comoren und den Inseln Ostafrikas, [in] A. VOELTZKOW, Reise in Ostafrika in den Jahren 1903-1905 mit..., Wissenschaftliche Ergebnisse, Band II, Systematische Arbeiten, Heft IV: [309]-348, pl. h.-t. coul. 19. E. Schweizerbart'sche Verlagsbuchhandlung, Nägele & Dr. Sproesser, Stuttgart.
- BOISDUVAL J.-A., [II-1875]. — Sphingides, Sésiides, Castnides, [in] BOISDUVAL & GUENÉE, Histoire naturelle des Insectes, Species général des Lépidoptères Hétérocères, tome premier, IV + 568 + 4 p., 11 pl. h.-t. Libr. encyclopédique de Roret, Paris, 1874.
- GRIVEAUD P., 1971. — Sur quelques Sphingides de Madagascar (Lep.) (4<sup>e</sup> note) (*Bulletin de la Société entomologique de France*, année 1970, tome 75, nos 7 et 8: 201-208, 6 fig., 1 pl.).
- ROTHSCHILD W. & JORDAN K., 1903. — A revision of the Lepidopterous Family Sphingidae (*Novitates Zoologicae*, vol. IX, supplement: cxxxv + 813 p.).