

BULLETIN MENSUEL  
DE LA  
**SOCIÉTÉ LINNÉENNE DE LYON**

FONDÉE EN 1822

RECONNUE D'UTILITÉ PUBLIQUE PAR DÉCRET DU 9 AOÛT 1937  
des SOCIÉTÉS BOTANIQUES DE LYON, D'ANTHROPOLOGIE ET DE BIOLOGIE DE LYON  
REUNIES  
et de son GROUPE REGIONAL DE ROANNE

Siège social et Secrétariat général : 33, rue Bossuet, 69006 Lyon

**TRESORERIE :**

## T A R I F

	1982
Abonnement France .....	90 F
Membre scolaire .....	45 F
Abonnement Etranger .....	100 F
Changement d'adresse, inscription ou réintégration en sus .....	10 F

N.B. — Les virements à notre C.C.P. LYON 101-98 H ou les chèques bancaires, doivent être rédigés au nom de la SOCIÉTÉ LINNÉENNE DE LYON.

**SOMMAIRE**

JOLIVET P. — <i>Les Eumolpinae</i> (Col. Chrysomelidae) des Apocynaceae et des Asclepiadaceae (Gentianales) .....	214
BREUNING St. et TEOCCHI P. — Transfert de <i>Prosopocera subsaperdoides</i> Br. dans le genre <i>Neochariesthes</i> nov. (Coleoptera Cerambycidae Lamiinae) .....	223
SAËZ H., NGUYEN T.-L. et CASTRO M.-A. — Sensible augmentation du portage de <i>Cryptococcus albidus</i> , enregistrée entre 1959 et 1979, au parc zoologique de Paris .....	225
MEYER B. — Permanence du <i>Cytisanthus horridus</i> (Vahl) Gams (= <i>Genista horrida</i> D.C.) à Couzon-au-Mont-d'Or .....	233
CRÉGUT-BONNOURE E. et GRANIER J. — A propos d'une dent d' <i>Equus hydruntinus</i> (Mammalia, Perissodactyla) du Loess récent de Collias (Gard, France) ....	234

**TRANSFERT DE PROSOPOCERA SUBSAPERDOIDES BR.  
DANS LE GENRE NEOCHARIESTHES NOV.  
(COLEOPTERA CERAMBYCIDAE LAMIINAE)**

par St. BREUNING et P. TECOCHI.

En vue d'une future révision du genre *Prosopocera* Blanchard, nous procédons à l'examen de tous les types des espèces de ce genre qu'il nous est possible d'obtenir en communication. C'est ainsi que nous avons reçu, du musée de Berlin\*, les types de quelques taxa parmi lesquels celui de *Prosopocera subsaperdoides* Br. Un rapide examen, nous a permis de constater que cet insecte, dont le scape est dépourvu de cicatrice apicale, n'est pas un *Prosopocerini* mais un *Tragocephalini*. Nous avons donc essayé de le caser dans l'un des genres de cette tribu, mais en vain. Nous créons donc pour lui un genre nouveau : Genus *Neochariesthes* nov.

Forme allongée (aspect d'une *Prosopocera* du sous-genre *Alphitopola*). Les mandibules assez brusquement coudées. Le front plan, bordé, de chaque côté, par une fine crête verticale arquée. Lobes oculaires inférieurs deux fois plus hauts que larges, subrectangulaires. Tubercules antennifères peu saillants, l'espace qui les sépare égalant la longueur de l'un d'eux. Antennes peu fines, non ciliées en dessous, leur scape plutôt court, peu fort, le troisième article près de deux fois plus long que lui, près d'une fois un tiers plus long que le quatrième. Pronotum dilaté latéralement, ses côtés arrondis, inermes, il est parcouru par quatre sillons transversaux. Ecusson largement arrondi à l'apex. Elytres à épaules légèrement saillantes, arrondis à l'apex. Saillie prosternale de largeur moyenne, moins haute que les coxae, régulièrement arquée. Saillie mésosternale un peu plus haute que les coxae, subtriangulaire, s'élevant d'arrière en avant, sa face antérieure inclinée. Pattes à fémurs claviformes, les tibias courts, nettement moins longs que les fémurs.

Type : *subsaperdoides* Br.

*Neochariesthes subsaperdoides* Br. (nov. comb.).

*Prosopocera (Alphitopola) subsaperdoides* Breuning, 1958, *Mitt. Zool. Mus. Berlin*, Bd. 36, Heft 2, Teil 2, p. 466.

Antennes mutilées mais paraissant beaucoup plus longues que le corps sur le type (de celle de droite il ne reste que les sept premiers articles, tandis que de celle de gauche il n'en subsiste que quatre), chacun des articles V et VI est un peu plus long que le quatrième, ce dernier et le septième subégaux. Lobes oculaires inférieurs deux fois plus hauts que les joues. Espace interoculaire vertexal égal à environ une fois et demie la plus grande largeur d'un lobe oculaire supérieur. Pronotum légèrement transverse, son sillon antérieur complètement effacé sur le dessus, le second, plus large et plus profond, nettement sinué sur le disque, le troisième (nettement visible) et le quatrième presque droits. Elytres peu denses et peu finement ponctués, les points plus gros vers les épaules qui cependant restent lisses.

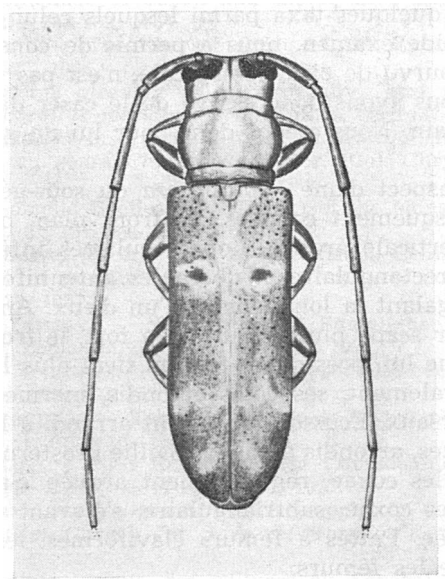
Corps brun marron, revêtu d'une fine pubescence blanche à légers reflets lilas et orné des motifs, composés de minuscules poils écailleux de couleur jaune ocre, suivants : une bande qui borde l'arrière des lobes oculaires inférieurs, le côté interne des lobes supérieurs et se prolonge, en s'élargissant et en diver-

\* Que Hella WENDT, responsable des envois d'insectes au musée de Berlin, trouve ici l'expression de notre vive gratitude.

geant, sur le pronotum où elle s'interrompt sur le troisième sillon transversal : sur les élytres : une tache près de l'écusson qui se prolonge le long de la suture, un dessin subcirculaire discal prémédian qui englobe un noyau marron, une mince fascie transversale postmédiane (sorte d'arabesque), et une tache préapicale subovale.

Longueur : 15 mm ; largeur : 3 mm.

Décrit sur un ex. ♂ provenant du Cameroun : Nssanakang, A. DIEHL leg. (musée de Berlin).



Observations : Le genre *Neochariesthes* se place près des genres *Anachariesthes* Müller et *Paraplagiomus* Breuning et Teocchi (*in litt.*). Il ne diffère de ce dernier que par sa forme moins élancée, par ses antennes un peu plus fortes, ainsi que par sa saillie mésosternale qui, vue de profil, est plus haute que les coxae et forme une sorte de tubercule (moins haute et régulièrement arquée sur *Paraplagiomus*).

Il diffère du genre *Anachariesthes* par sa forme plus élancée, par son scape beaucoup plus court que le troisième article antennaire presque aussi long sur *Anachariesthes*), par sa saillie mésosternale plus haute que les coxae (moins haute sur *Anachariesthes*), ainsi que par ses pattes aux tibias courts.

St. BREUNING. 7, rue Durantin. F. 75018 Paris.

P.T., Harmas de J.-H. FABRE. F. 84830 Sérignan du Comtat.