

BULLETIN MENSUEL
DE LA
SOCIÉTÉ LINNÉENNE DE LYON

FONDEE EN 1822

RECONNUE D'UTILITE PUBLIQUE PAR DECRET DU 9 AOUT 1937

des SOCIETES BOTANIKUES DE LYON, D'ANTHROPOLOGIE ET DE BIOLOGIE DE LYON
REUNIES

et de son GROUPE REGIONAL DE ROANNE

Siège social et Secrétariat général : 33, rue Bossuet, 69006 Lyon

TRESORERIE :

T A R I F

	1984	1985
Abonnement France	105 F	115 F
Membre scolaire	50 F	55 F
Abonnement Etranger	140 F	155 F
Changement d'adresse, inscription ou réintégration en sus	12 F	12 F

N.B. — Les virements à notre C.C.P. **LYON 101-98 H** ou les chèques bancaires, doivent être rédigés au nom de la SOCIÉTÉ LINNÉENNE DE LYON.

NOTE SUR LES HYMENOPTERES TENTHREDOIDES (XI) * :

- 23. Distinction de *Periclista rufiventris* Zombori et de *P. coiffaiti* Chevin (Hym. Tenthredinidae) ;**
- 24. Description de la femelle d'*Athetocephus maculatus* Benson (Hym. Cephidae) ;**
- 25. Mention de quelques espèces rares ou nouvelles pour la France.**

par H. CHEVIN.

NOTE ON THE HYMENOPTERA SYMPHYTA (XI) :

- 23. Discriminating study of *Periclista rufiventris* Zombori and *P. coiffaiti* Chevin (Hym. Tenthredinidae) ;**
- 24. Description of female *Athetocephus maculatus* Benson (Hym. Cephidae) ;**
- 25. Designation of some rare or new French species.**

Résumé. — L'auteur indique les caractères morphologiques permettant de séparer les femelles de *Periclista rufiventris* Zombori et de *P. coiffaiti* Chevin (Hym. Tenthredinidae), décrit la femelle d'*Athetocephus maculatus* Benson, un Hyménoptère Cephidae de Madagascar et signale quelques espèces rares (*Neurotoma mandibularis*, *Brachythops flavens*, *Dolerus anticus*, *Ametastegia perla*, *Athalia paradoxa*, *Macrophya recognata*) ou nouvelles pour la France (*Empria hungarica*, *Pontania bridgmanii*).

Abstract. — This note deals with the identification of morphological differences existing between of *Periclista rufiventris* Zombori and *P. coiffaiti* Chevin (Hym. Tenthredinidae), describing then the female of *Athetocephus maculatus* Benson, a Hymenoptera Cephidae from Madagascar, and finally mentioning some rare (*Neurotoma mandibularis*, *Brachythops flavens*, *Dolerus anticus*, *Ametastegia perla*, *Athalia paradoxa*, *Macrophya recognata*) or new (*Empria hungarica*, *Pontania brigmanii*) French species.

23 - *Periclista rufiventris* Zombori et *P. coiffaiti* Chevin (Hym. Tenthredinidae).

Lorsque nous avons décrit en 1980 *Periclista coiffaiti* à partir d'une femelle récoltée en Turquie, nous ignorions l'existence de *Periclista rufiventris* décrite par ZOMBORI l'année précédente d'après 1 mâle et 2 femelles en provenance du Liban. Par la suite, ayant pris connaissance de la description de cette dernière espèce, nous avons été convaincu qu'il s'agissait d'une seule et même espèce, en raison de deux critères morphologiques importants : abdomen presque entièrement rouge, fourreau de la scie arrondi à l'apex au lieu d'être recourbé en pointe comme chez les autres *Periclista*. Devant l'évidence de ces deux caractères nous avons négligé les quelques différences existant entre les deux descriptions et, en vertu des règles de priorité, nous avons donc mis notre espèce en synonymie (CHEVIN et DESMIER DE CHENON, 1982).

Or, le 29 avril 1982, notre collègue J. M. MALDES récoltait en forêt d'Akfadou, entre Bougie et Tizzi Ouzou (Algérie) une femelle de *Periclista rufiventris* en tous points conformes à la description originale de ZOMBORI. La comparaison de cette femelle avec l'holotype de *P. coiffaiti* nous a fait revenir sur notre décision : il s'agit bien de deux espèces différentes appartenant à un groupe circumméditerranéen caractérisé par la couleur rouge de l'abdomen et le fourreau de la scie arrondi à l'apex.

Dans le tableau ci-après nous résumons les différences enregistrées entre les deux espèces.

Récemment deux nouvelles espèces de *Periclista* en provenance d'Israël ont été décrites par SMITH (1982) ; elles appartiennent au même groupe que les

* Note précédente : Bull. mens. Soc. Linn. Lyon, 53, 1984, 157-159.

	<i>P. rufiventris</i> Zombori ¹	<i>P. coiffaiti</i> Chevin
tête	entièrement noire, à ponctuation fine et dense jusqu'aux ocelles postérieurs, lisse et brillante en arrière de ceux-ci	entièrement noire, lisse et brillante sur toute sa surface.
pronotum	entièrement orangé	noir avec un étroit liseré blanc en arrière, près des angles postérieurs.
mesonotum	noir, les lobes rayés d'orange ² , à ponctuation fine et dense	entièrement noir, lisse et brillant.
tegulae et mesopleures	orangés	noirs
mesosternum	noir	noir
abdomen	orangé ; deux taches noires à la base du premier tergite, de part et d'autre de l'incision médiane	orangé ; premier tergite entièrement noir, dernier tergite avec une tache médiane noire à l'apex.
fourreau de la scie	noir	noir
cerci	noir	orangé
ailles postérieures	pas de cellule médiane fermée ³	une cellule médiane fermée (M).
hanches et trochanters	orangés avec une tache noire	entièrement noirs.
femurs et tibias	orangés	fémurs : orangés, les antérieurs et médians noirs à la base et en dessous, les postérieurs avec une tache noire à la base, tibias blanchâtres sur la face antérieure, noirâtres en arrière.
tarses	brun noirâtre, rougeâtre à la base du premier article	brun noirâtre, un peu plus pâle en dessous notamment les antérieurs.

1. D'après la description originale de ZOMBORI (1979) et la femelle d'Algérie.

2. Mesonotum entièrement noir chez la femelle d'Algérie.

3. La femelle d'Algérie présente une cellule médiane fermée (M).

deux espèces précédentes, groupe caractérisé chez les femelles par un abdomen orangé au moins à la face supérieure et par le fourreau de la scie arrondi à l'apex.

Indépendamment d'autres caractères morphologiques, la coloration du thorax permet de séparer aisément ces quatre espèces :

- pronotum, mesopleures, mesosternum orangés *hermonensis* Smith
- pronotum orangé, mesopleures et mesosternum noirs . *coiffaiti* Chevin
- pronotum noir à marge postérieure blanche,
mesopleures et mesosternum noirs *freidbergi* Smith
- pronotum noir à marge postérieure blanche,
mesopleures orangés, mesosternum noir *rufiventris* Zombori

De plus, comme le signale SMITH, *hermonensis* fait partie du sous-genre *Neocharactus* caractérisé par la présence de ctenidias sur les flancs de la tarière, les trois autres espèces appartenant au groupe *lineolata* du sous-genre *Periclista* ; enfin, trois espèces ont les fémurs et tibiais entièrement orangés tandis que chez *P. coiffaiti*, les fémurs sont plus ou moins noirs à la base et les tibiais sont blanchâtres sur leur face antérieure, noirâtre sur leur face postérieure.

24 - Description de la femelle d'*Athetocephus maculatus* Benson 1935, Hyménoptère *Cephidae* de Madagascar.

Dans une étude consacrée à la famille des *Cephidae*, BENSON (1935) décrit deux espèces nouvelles originaires de Madagascar et pour lesquelles il crée le genre *Athetocephus*.

L'espèce *A. maculatus* est décrite à partir d'un seul mâle récolté en 1901 par Ch. ALLUAUD à Fort-Dauphin, au sud-est de Madagascar. Cet holotype, déposé au Muséum national d'Histoire naturelle de Paris est en assez bon état sauf que la tête et le thorax ont été recollés et qu'il semble avoir fortement décoloré depuis la description originale : antennes jaunes au lieu de noires ; la tache noire qui part de l'occiput pour atteindre les ocelles est à peine visible ; les tarses postérieurs sont presque aussi jaunes que les tibiais correspondants ; la partie basale des ailes antérieures n'est pas assombrie.

A côté de cet insecte nous avons noté la présence de deux spécimens :

— un mâle, légèrement plus petit que l'holotype, récolte le 18 février 1972 à Ifaty, village situé sur la côte sud-ouest de Madagascar à 32 kilomètres au nord de Tuléar, par A. DELOBEL et identifié par lui comme *A. maculatus*. Cet exemplaire est conforme à la description originale de BENSON, les parties noires étant bien marquées : dernier article des palpes maxillaires, apex des mandibules, tache unissant les ocelles à l'occiput, lobe médian et lobe latéraux du mésonotum, mesepisternes, tarses postérieurs, tache médiane sur le dernier tergite. Cependant les propleures sont noires et la base des ailes non assombrie.

— une femelle, que nous attribuons sans hésitation à l'espèce *A. maculatus* par suite de sa coloration très semblable à celle du mâle de cette espèce. Elle a été récoltée à Fort-Dauphin (même localité que l'holotype), en décembre 1943 par A. SEYRIC. Nous en donnons la description ci-après :

Athetocephus maculatus femelle. Corps orangé pâle sauf le scutellum jaune et les parties noires suivantes : dernier article des palpes maxillaires, apex des mandibules, yeux, antennes, tache allongée sur le dessus de la tête partant de l'occiput jusqu'au triangle ocellaire et dépassant un peu celui-ci de part et d'autre de l'ocelle antérieur, propleures, mésonotum en entier (le milieu des

lobes médians légèrement brunâtre), mesepisternes, apex du dernier article des tarsi, griffes tarsales, cerci, dernier tergite un peu assombri au milieu. Les ailes antérieures sont enfumées à l'apex à partir du stigma qui est entièrement noir sauf à la base ; les nervures costale et sous-costale sont jaunes, la partie basale des ailes étant jaunâtre avec des nervures brunes. Les ailes postérieures sont faiblement enfumées à l'apex.

Par sa coloration, la femelle d'*A. maculatus* est donc très semblable au mâle, seuls les tarsi postérieurs ne sont pas entièrement noirs. Rappelons que nous n'avons pas retrouvé chez l'holotype et les deux exemplaires décrits ci-dessus la bande sombre signalée par BENSON à la base des ailes.

La seconde espèce d'*Athetocephus*, *A. madecassus* Benson, a été décrite à partir d'une série de neuf mâles et une femelle récoltés par MELLIS en juillet 1932 dans la vallée du Sambirano, au nord-ouest de Madagascar. Après description cette série a été répartie entre le British Muséum, le Musée Zoologique de l'Université de Berlin, le Muséum national d'Histoire naturelle de Paris, ce dernier recevant en dépôt trois paratypes mâles.

Récemment, en examinant des Hyménoptères en provenance de Madagascar, notre collègue B. SIGWALT a trouvé parmi eux une femelle de Céphide qu'il a bien voulu nous confier.

Il s'agit d'une femelle d'*A. madecassus*, conforme en tous points à la description de l'holotype. Cette femelle, capturée par le Recteur R. PAULIAN à Nosy Mitsio, au nord-ouest de Madagascar, 13-14 janvier 1960, a été placée dans la collection générale du Muséum de Paris à côté des trois mâles de la série type.

Dans une récente révision des *Cephidae* du monde, MUCHE (1981) fait intervenir le nombre des articles antennaires pour séparer les deux espèces. Ce caractère nous semble inutilisable en raison de sa variabilité au sein d'une même espèce. En effet, BENSON qui a examiné les 10 individus de la série type d'*A. madecassus* mentionne 22 à 28 articles antennaires. Les exemplaires du Muséum de Paris ont respectivement : 29 articles (allotype), 26 et 27 articles (paratype), 26 articles (paratype) et 28 articles pour la femelle de Nosy Mitsio. Quant à l'espèce *A. maculatus*, l'holotype mâle a 21 articles, le mâle d'Ifaty 22 articles et la femelle décrite ici, 24 articles.

En résumé, le genre malgache *Athetocephus* renferme deux espèces aisément séparables par leur coloration⁴ :

- *A. madecassus*, presque entièrement orangée et localisée au nord-ouest de Madagascar.
- *A. maculatus*, avec une bande frontale et le mesonotum noirs, signalée jusqu'ici dans le sud de l'île.

25 - Tenthredes rares ou nouvelles pour la France.

— *Neurotoma mandibularis* (Zaddach). Espèce rare, récemment signalée dans les Yvelines (LACOURT, 1976) et que notre collègue J. PELLETIER a récoltée en Indre-et-Loire : une femelle, Nouzilly, le 16 mai 1981 et un mâle, Monnaie, le 16 août 1983.

— *Brachythops flavens* (Klug). Espèce relativement rare dans les collections mais que notre collègue C. COCQUEMOT récolte de manière régulière dans l'Indre-et-Loire depuis 1980. En effet, 13 mâles et 5 femelles ont été capturés dans les localités suivantes : Montbazou, Le Louroux, Cravant-les-Côteaux et

4. Les caractères de coloration ont été intervertis dans le travail de MUCHE (1981).

forêt de Chinon, principalement de mi-avril à fin juin, plus rarement en août et septembre.

— *Dolerus anticus* (Klug). Ce grand *Dolerus* à abdomen rouge est peu commun ; nous avons identifié deux femelles récoltées en bordure des étangs de la Mer Rouge et de la Gabrière (Indre) par J.-L. DOMMANGET, quatre mâles et cinq femelles recueillis par C. COCQUEMPOT à Savigny-en-Véron et à Cravant-les-Côteaux (Indre-et-Loire).

— *Ametastegia perla* (Klug). Espèce rare signalée des départements du Nord et de l'Oise par E. CAVRO (1951) et dont nous avons pu examiner quatre autres exemplaires : 1 femelle, Gevrolles (Côte-d'Or) le 29 août 1957 (J. BARBIER), 1 mâle et deux femelles, Bouconville-Vauclerc (Aisne), début juin 1982 (J.-L. GUMEZ et P. MUNNIER).

— *Athalia paradoxa* Konow. Connue seulement de Haute Savoie, nous avons signalé la présence de cette espèce rare dans deux autres départements français : l'Aveyron et la Côte d'Or. En 1983, notre collègue G. TIBERGHIEU prospectant les Alpes-Maritimes a récolté un mâle le 14 juillet vers 1 200 m d'altitude à Venanson, une femelle le 19 juillet à 1 500 m dans le vallon de la Madone de Fenestre et une autre femelle le 28 juillet à 1 700 m le long du torrent du Guerche, près d'Isola 2 000.

Si, à l'intérieur du « Groupe *rosae* » défini par BENSON (1962), on reconnaît sans hésitation la femelle d'*A. paradoxa* par la forme très particulière du dernier sternite abdominal, les pièces génitales du mâle ressemblent beaucoup à celles des autres espèces européennes de ce groupe (CHEVIN, 1969), notamment *A. liberta*. Chez ces deux espèces la valve du pénis porte un diverticule latéral émoussé à l'apex et seul un examen attentif de la partie apicale de la valve permet de les séparer (figures 1 et 2).

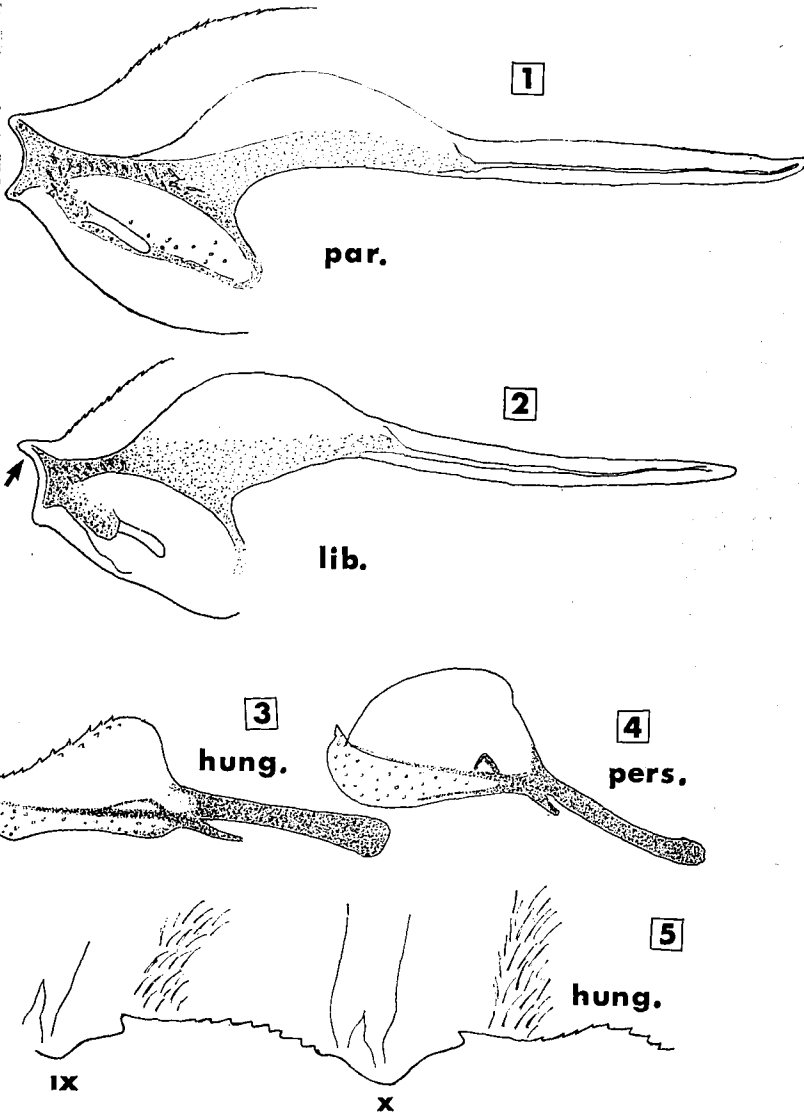
— *Macrophya recognata* Zombori. C'est à cette nouvelle espèce (ZOMBORI, 1979) qu'appartiennent les individus que nous avons signalés des départements de l'Isère et du Puy-de-Dôme sous le nom de *M. pallidilabris* Costa (CHEVIN, 1975). Récemment, en examinant des *Macrophya* envoyés par notre collègue belge N. MAGIS, nous avons noté une femelle de *M. recognata* récoltée à La Chapelle Agnon (Puy de Dôme) le 28 juin 1969 ce qui confirme la persistance de cette rare espèce dans le Massif Central.

— *Empria hungarica* (Konow). Le 22 mai 1983 notre collègue C. COCQUEMPOT récoltait une quarantaine de Tenthredes en fauchant la végétation à tendance marécageuse du terrain de sport désaffecté de Montauroux (Var). Parmi ces insectes se trouvait une série de 3 mâles et 11 femelles d'une espèce d'*Empria*, très différente des espèces françaises classiques. Nous avons tout d'abord pensé à *E. persephone* Benson, espèce connue par un seul exemplaire mâle récolté à 30 kilomètres de là (les Arcs, 15 avril 1939). Grâce à la grande obligeance du Dr SPRINGATE du British Museum nous avons pu comparer nos insectes avec l'holotype et constaté qu'ils différaient totalement : couleur, longueur des antennes, genitalia (figures n° 3 et 4).

Il s'agit en réalité d'*E. hungarica*, espèce nouvelle pour la France et connue jusqu'ici du Caucase septentrional, de Hongrie, de Bosnie et d'Italie (MUCHE, 1969). Par ses très longues antennes (le huitième article est 5 fois plus long que large) elle se rapproche de *longicornis* Thomson mais s'en distingue par les ongles simples et non bifides, des taches claires sur les tergites 1 à 6 et non 2 à 5 mais surtout par la nervure costale et le stigma blanchâtre au bord antérieur ; ce dernier est presque entièrement blanchâtre chez la femelle.

— *Pontania bridgmanii* (Cameron). Cette espèce appartient au « groupe *proxima* » comprenant trois espèces européennes difficiles à séparer et effectuant des galles assez semblables mais sur des espèces différentes de saule. Notre collègue R. SILVESTRE DE SACY a obtenu 6 femelles de *P. bridgmanii* à partir de galles récoltées sur saule marsault dans le parc de Versailles en septembre 1968. Cette espèce, nouvelle pour la France, doit être assez commune car nous avons noté la présence de telles galles sur saule marsault dans les localités suivantes : Parfondru (Aisne), Ambrugeat (Corrèze), Saint Sauveur

Fig. 1
Fig. 2
Fig. 3
Fig. 4
Fig. 5
Fig. 6
Fig. 7
Fig. 8
Fig. 9
Fig. 10
Fig. 11
Fig. 12
Fig. 13
Fig. 14
Fig. 15
Fig. 16
Fig. 17
Fig. 18
Fig. 19
Fig. 20
Fig. 21
Fig. 22
Fig. 23
Fig. 24
Fig. 25
Fig. 26
Fig. 27
Fig. 28
Fig. 29
Fig. 30
Fig. 31
Fig. 32
Fig. 33
Fig. 34
Fig. 35
Fig. 36
Fig. 37
Fig. 38
Fig. 39
Fig. 40
Fig. 41
Fig. 42
Fig. 43
Fig. 44
Fig. 45
Fig. 46
Fig. 47
Fig. 48
Fig. 49
Fig. 50
Fig. 51
Fig. 52
Fig. 53
Fig. 54
Fig. 55
Fig. 56
Fig. 57
Fig. 58
Fig. 59
Fig. 60
Fig. 61
Fig. 62
Fig. 63
Fig. 64
Fig. 65
Fig. 66
Fig. 67
Fig. 68
Fig. 69
Fig. 70
Fig. 71
Fig. 72
Fig. 73
Fig. 74
Fig. 75
Fig. 76
Fig. 77
Fig. 78
Fig. 79
Fig. 80
Fig. 81
Fig. 82
Fig. 83
Fig. 84
Fig. 85
Fig. 86
Fig. 87
Fig. 88
Fig. 89
Fig. 90
Fig. 91
Fig. 92
Fig. 93
Fig. 94
Fig. 95
Fig. 96
Fig. 97
Fig. 98
Fig. 99
Fig. 100



Figures 1 à 5 — Valve du pénis d'*Athalia paradoxa* Knw. (fig. 1) et d'*A. liberta* Kl. (fig. 2) — Valve du pénis d'*Empria hungarica* Knw. (fig. 3) et d'*E. persephone* Benson (fig. 4). Dixième dent de la tarière d'*Empria hungarica* Knw. (fig. 5).

de Pierrepont et lande de Lessay (Manche), Le Buis (Haute-Vienne), forêts de Beynes, de Marly et de Rambouillet (Yvelines).

Laboratoire de Faunistique écologique
, I.N.R.A. — Zoologie — Versailles

BIBLIOGRAPHIE

- BENSON R. B., 1935. — On the Genera of the *Cephidæ*, and the Erection of a new Family *Synteridæ* (Hymenoptera, Symphyta). Ann. Mag. N. Hist. ser. 10, 16, 535-553.
- BENSON R. B., 1962. — A revision of the *Athaliini* (Hymenoptera : Tenthredinidæ) Bull. Brit. Mus. (Nat. Hist.) Entom., 11, 7, 335-382.
- CAVRO E., 1951. — Catalogue des Hyménoptères du département du Nord et régions limitrophes. II. Tenthredoïdes. Bull. Soc. entom. Nord Fr., suppl. n° 58, 66 p.
- CHEVIN H., 1969. — Les espèces européennes du genre *Athalia* (Hym. Tenthredinidæ). Ann. Soc. ent. Fr. (N.S.) 5 (4) 825-838
- CHEVIN H., 1975. — Notes sur les Hyménoptères Tenthredoïdes. Bull. mens. Soc. Linn. Lyon, 44, 273-276.
- CHEVIN H., 1980. — Un nouvel Hyménoptère Tenthredinidæ, *Periclista coiffaiti* n. sp. Cah. Natur., Bull. N.P. (N.S.) 36, 13-14.
- CHEVIN H. et DESMIER DE CHENON R., 1982. — Contribution à la faune des Hyménoptères Symphytes de Turquie. Bull. Soc. ent. Fr., 87, 43-47.
- LACOURT J., 1976. — Notes sur les Hyménoptères Tenthredoïdes. L'Entomologiste, 32, (4-5), 188-196.
- MUCHE W. H., 1969. — Die Blattwespen Deutschlands III. *Blennocampinae*. Ent. Abh. Mus. Tierk., 36, suppl., 97-155.
- MUCHE W. H., 1981. — Die *Cephidæ* der Erde (Hym. *Cephidæ*). Dtsch. Ent. Z., N.F. 28, (4-5), 239-295.
- SMITH D. R., 1982. — List of the *Symphyta* (Hymenoptera) of Israel, with description of four new species. Israel Journal of Entomology, 16, 1-25.
- ZOMBORI L., 1979. — The *Symphyta* of the Doderó collection. 1. Description of six new taxa and notes on synonymy (Hymenoptera) Frustula Ent. (N.S.) 1, (14) (1978), 223-246.

COLEOPTERES DE LA REGION DE ROUSSILLON (Isère - France)

III. — CERAMBYCIDAE

(suite).

par J. MOULIN et J. VIALIER

Coleoptera of the country of Roussillon (Isère - France)

III. — Cerambycidae

39. *Ropalopus femoratus* (L.). — Forêt des Revolets, Taravas, Roussillon.
40. *Ropalopus spinicornis* (Ab.). — Saint-Julien.
41. *Pyrrhidium sanguineum* (L.). — Roussillon, bois de Gombaud.
42. *Phymatodes testaceus* (L.). — Roussillon.
43. *Phymatodellus rufipes* (F.). — Charnas (Ar).
44. *Paraphymatodes fasciatus* (Villers). — Roussillon.
45. *Poecilium alni* (L.). — Roussillon, forêt des Revolets.
46. *Rusticoclytus rusticus* (L.). — Assieu, Poncin, forêt des Revolets.
47. *Xylotrechus arvicola* (OI). — Roussillon.
48. *Clytus arietis* (L.). — Roussillon, Pilat (Lo), Charnas (Ar), très commun.
49. *Clytus rhamni* (Germ.). — Roussillon, rare, non retrouvé. depuis 1960.
50. *Plagionotus arcuatus* (L.). — Roussillon, Assieu, forêt des Revolets, Estrablin.