

BULLETIN MENSUEL
DE LA
SOCIÉTÉ LINNÉENNE DE LYON
FONDEE EN 1822

RECONNUE D'UTILITE PUBLIQUE PAR DECRET DU 9 AOUT 1937
des SOCIETES BOTANIKUES DE LYON, D'ANTHROPOLOGIE ET DE BIOLOGIE DE LYON
REUNIES
et de son GROUPE REGIONAL DE ROANNE

Siège social et Secrétariat général : 33, rue Bossuet, 69006 Lyon

TRESORERIE :**TARIF 1986**

	Cotisations	Abonnement au bulletin	Total
Membre actif :			
Non abonné au bulletin	115 F	—	115 F
Abonné au bulletin	55 F	75 F	<u>130 F</u>
Membre scolaire :			
Non abonné au bulletin	60 F	—	60 F
Abonné au bulletin	35 F	40 F	<u>75 F</u>
Changement d'adresse, inscription ou réintégration en sus :			12 F
Abonnement France			130 F
Abonnement Etranger			170 F

N.B. — Les virements à notre C.C.P. LYON 101-98 H ou les chèques bancaires, doivent être rédigés au nom de la SOCIÉTÉ LINNÉENNE DE LYON.

COMPLEMENT A L'ETUDE DES HISTERIDAE DE L'ARCHIPEL DES COMORES (COLEOPTERA)

par Yves Gomy.

Complement to the Histeridae study of Comoro Islands (Coleoptera)

Résumé. — Description de deux nouvelles espèces d'*Histeridae* appartenant au genre *Notolister* Lewis : *N. louettei* n. sp. et *N. jocquei* n. sp. récoltées dans l'archipel des Comores.

Abstract. — Two new species of *Histeridae* : *Notolister louettei* n. sp. and *N. jocquei* n. sp. are described from Comoro Islands.

Mots-clés. — *Coleoptera*, *Histeridae*, *Notolister*, nouvelle espèce, Comores.

Monsieur J. DECELLE, chef de la section d'entomologie du Musée Royal d'Afrique Centrale à Tervuren (Belgique), m'a communiqué récemment un petit lot de 20 exemplaires d'*Histeridae* capturés par R. JOCQUÉ et M. LOUETTE lors de leur mission dans l'archipel des Comores en 1983. Ce matériel me permet de compléter l'étude parue sur cette famille (GOMY, 1978) et de décrire deux espèces nouvelles appartenant au genre *Notolister* Lewis.

Etude du matériel.

DENDROPHILINAE

Bacaniini

Genre *Abraeomorphus* Reitter (1886)

Abraeomorphus atomarius (Sharp).

Bacanius atomarius Sharp in Blackburn et Sharp, 1885 : 128.

Bacanius (*Neobacanius* Müller) *atomarius* Sharp : A. de Cooman, 1936 : 137. — Y. Gomy, 1980 a : 168.

Abraeomorphus atomarius (Sharp) : Y. Gomy, 1980 b : 194.

Matériel étudié : 18 exemplaires.

Archipel des Comores : Mohéli : Miringoni, plantations d'Ylang-ilang, 4-6.XI.1983. Extraction Winkler. Mission Comores 1983. R. Jocqué et M. Louette (570). (14 ex. Coll. M.R.A.C. à Tervuren, 4 ex. Coll. Y. Gomy).

Répartition géographique : Iles Hawaï, Vietnam, Inde, Népal, Malaisie, Iles Séchelles, Iles Comores, Iles Mascareignes.

Dans l'archipel des Comores cette espèce n'était connue que par 3 exemplaires : 2 ex. de la Grande Comore (Moroni) et 1 ex. de Mohéli (Sambia). Sa découverte en nombre, par tamisage dans une plantation d'Ylang-ilang, confirmerait son importation liée aux activités humaines. Sa présence dans les deux autres îles de cet archipel (Anjouan et Mayotte) me paraît très probable.

HISTERINAE

Exosternini *

Genre *Notolister* Lewis (1894)

Notolister louettei n. sp. (Fig. : 1, 5 et 8).

A première vue, cet unique exemplaire m'a immédiatement fait penser au

* Et non *Histerini* comme indiqué par erreur dans ma note parue en 1978.

Notolister colettæ Gomy décrit de Mayotte, mais, après étude à partir de la description originale et des dessins donnés en 1978, le doute était permis. La comparaison avec l'holotype de *N. colettæ* était indispensable. Cette comparaison a révélé un trop grand nombre de différences pour que, au moins dans l'immédiat, on puisse admettre l'identité spécifique des deux exemplaires.

N. louettei se différencie donc de *N. colettæ* par sa taille, légèrement plus grande ; par l'absence totale de stries subhumérales ; par sa troisième strie

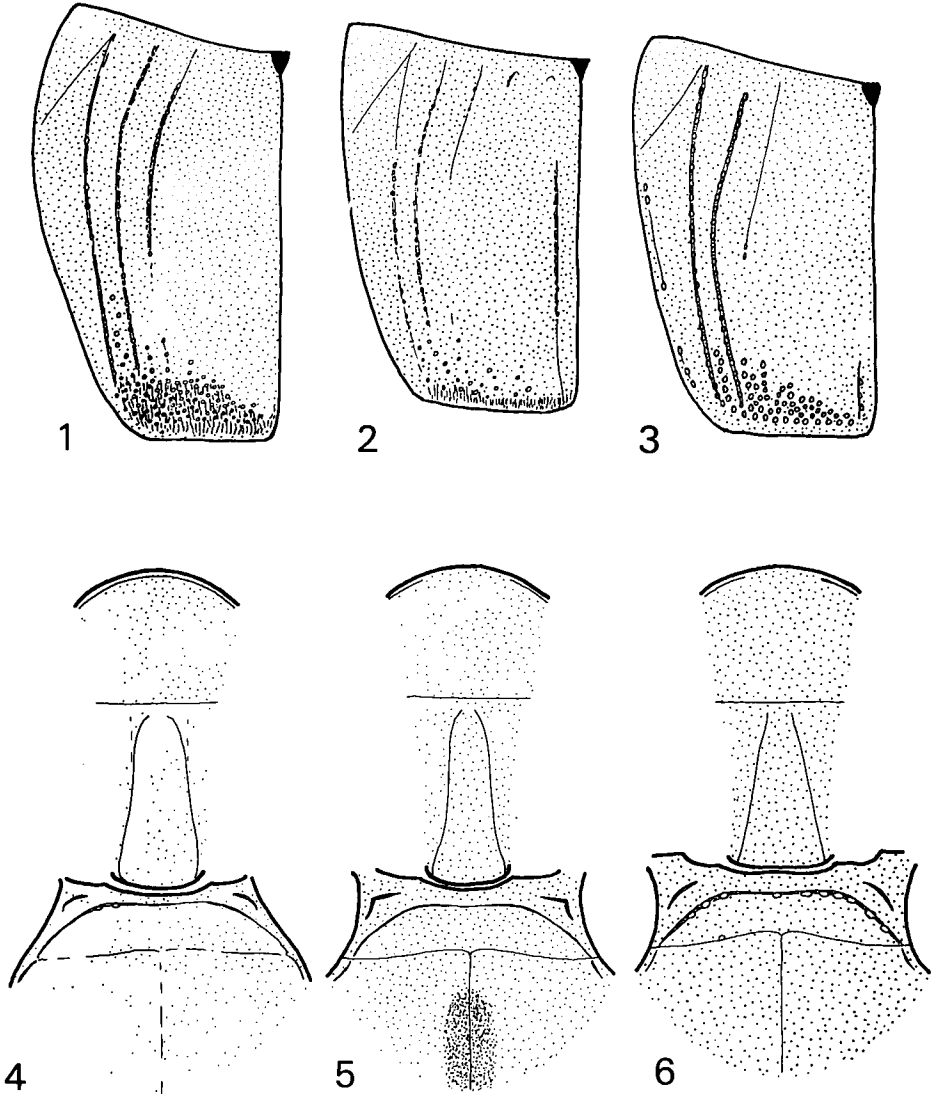


Fig. 1 à 3 — Striation et ponctuation élytrales : 1) *Notolister louettei* n. sp. ; 2) *N. jocquei* n. sp. ; 3) *N. colettæ* Gomy.

Fig. 4 à 6 — Striation et ponctuation des régions pro-méso-métasternales : 4) *N. jocquei* n. sp. ; 5) *N. louettei* n. sp. ; 6) *N. colettæ* Gomy.

dorsale beaucoup plus nette, plus longue et ponctuée tout en étant interrompue aussi au niveau du tiers apical ; par l'absence totale de strie suturale ; par l'absence de ponctuation sur la strie transversale du mésosternum et sur la suture méso-métasternale.

Ovale, élargi aux épaules, peu convexe, noir brillant. Antennes et pattes brun rouge très foncé. Front légèrement concave, avec une fossette sub-triangulaire au milieu, identique à celle de *N. colettae* (non signalée dans ma description de 1978) et correspondant à mon avis aux traces centrales, obsolètes, plus ou moins cordiformes de strie frontale. Strie frontale proprement dite limitée à un court rudiment basal de chaque côté.

Pronotum près de deux fois plus large que long (3,143 mm sur 1,629 mm) ; base largement arrondie, légèrement bisinuée ; entièrement, densément et régulièrement pointillé ; avec une strie marginale fine suivant de très près les bords latéraux et les angles antérieurs, s'écartant seulement derrière la tête où elle se renforce, (l'arrondi derrière la tête est plus éloigné du bord antérieur que chez *N. colettae*) ; sillon latéral beaucoup plus étroit que chez *N. colettae*, ressemblant plus à une simple strie accentuée qu'aux larges sillons habituels des *Notolister*, s'arrêtant un peu avant la base et derrière les angles antérieurs qui sont peu abaissés et peu aigus.

Ecusson plus grand, plus net et plus triangulaire que chez *N. colettae*.

Elytres deux fois plus longs que le pronotum ; recouverts du même type de pointillés et avec une bande sommitale oblique de gros points striolés. Plus large à l'extérieur où elle est limitée par la première strie dorsale, cette bande ponctuée est beaucoup plus étroite dans l'angle sutural de l'apex. Strie humérale très fine, peu visible ; pas traces de stries sub-humérales, ni interne, ni externe. Première et seconde stries dorsales entières, fortes, ponctuées, interrompues un peu avant la base ; la première envoyant trois ou quatre ramifications fines et obliques jusqu'à la base. Troisième strie dorsale incomplète, très fine, peu visible et non ponctuée dans la région basale (elle atteint cependant la base), forte et ponctuée jusqu'aux environs du milieu de la longueur élytrale, interrompue ensuite, puis ponctiforme et perdue dans la bande sommitale ponctuée ; quatrième, cinquième et suturale nulles. Epipleures avec cinq stries, les deux premières fortes et ponctuées.

Propygidium à ponctuation dense et régulière (points séparés par à peine la moitié de leur diamètre) ; avec une bande basale et une bande sommitale non ponctuées. Cette ponctuation paraît moins grossière et plus étendue que chez *N. colettae*. Pygidium à ponctuation forte, du même type, mais plus espacée (points séparés par l'équivalent d'un diamètre environ).

Lobe prosternal avec une strie marginale interrompue au sommet comme chez *N. colettae*, couvert d'un fin pointillé régulier comme sur tout le reste du corps. Prosternum avec des stries prosternales convergentes, à peine interrompues au sommet où elles paraissent se rejoindre sous certains angles. Ces stries semblent plus longues que chez *N. colettae*. Mésosternum à base sinueuse, avec une strie marginale interrompue, limitée aux angles antérieurs, et deux stries entières : l'une basale, arrondie, non ponctuée au premier coup d'œil, mais des traces de ponctuation sont cependant visibles à fort grossissement ; l'autre, correspondant probablement à la suture méso-métasternale, assez forte, cordiforme au centre, à la jonction avec le fin sillon médian longitudinal du métasternum. Métasternum pointillé comme le reste du corps avec une fossette longitudinale médiane au fond de laquelle on distingue le fin sillon médian.

Strie métasternale latérale entière, large, profonde, ponctuée grossièrement surtout dans l'arc externe. Strie postcoxalé forte et entière. Plaque mésopost-coxale avec une douzaine de gros points dans la moitié basale et quelques petits points effacés dans la moitié sommitale.

Tibias antérieurs régulièrement élargis, avec une fossette tarsale nette bien que non délimitée. Arête externe avec six denticules de plus en plus petits à mesure que l'on va de l'apex à la base. Tibias intermédiaires et postérieurs comme chez *N. colettæ*.

Long : 4,77 mm (tête et pygidia exclus). Large : 3,88 mm.

Espèce dédiée à l'un de ses découvreurs : Monsieur M. LOUETTE.

Matériel étudié : 1 ex. femelle.

Holotype : Iles Comores : Mohéli, Miringoni, Châlet Saint-Antoine, 700 m. Forêt (piège). 6-11.XI.1983 (R. Jocqué et M. Louette). N° 563. Exemple conservé au Musée Royal d'Afrique Centrale à Tervuren (Belgique).

Répartition géographique : espèce actuellement endémique de Mohéli (Archipel des Comores).

Notolister jocquei n. sp. (Fig. : 2, 4, 7 et 10).

A ma grande surprise, un autre exemplaire en provenance de la Grande Comore et envoyé ultérieurement par le M.R.A.C. appartient lui aussi au genre *Notolister* et représente une nouvelle espèce proche des deux précédentes. Cette espèce se différencie des *Notolister* de Madagascar par sa troisième strie dorsale interrompue. Elle ne peut non plus se confondre avec *N. colettæ* et *N. louettei* car le sillon latéral du pronotum est presque totalement effacé.

Ovale régulier, moins élargi aux épaules que l'espèce précédente et moins convexe, brun noir brillant. Antennes et pattes de même couleur que le corps, à peine un peu plus brun-rouge. Front légèrement concave avec aussi une fossette sub-triangulaire au milieu, visible surtout sous certains angles. Strie frontale limitée à un court rudiment basal de chaque côté.

Pronotum près de deux fois plus large que long (2,80 mm sur 1,54 mm) ; base largement arrondie et légèrement bisinuée ; entièrement, densément et régulièrement pointillé comme tout le reste du corps ; avec une strie marginale fine, suivant de très près les bords latéraux et les angles antérieurs, s'écartant seulement derrière la tête où elle est un peu plus forte comme chez l'espèce précédente ; sillon latéral paraissant totalement absent à première vue, mais, sous certains angles, on distingue assez nettement sa trace sous forme d'une fossette voire d'une très fine strie.

Ecusson comme chez l'espèce précédente.

Elytres deux fois plus longs que le pronotum ; recouverts du même type de pointillé et avec une bande sommitale oblique de ponctuation plus grosse mais bien différente de celle de *N. louettei*. Ici les points sont moins gros, plus dispersés et l'on ne distingue une très fine micro-striolation que le long de l'apex élytral seulement.

Strie humérale très fine, oblique, peu visible, comme chez l'espèce précédente ; sans traces de sub-humérales, ni interne, ni externe. Première et seconde stries dorsales entières mais parfois très fines, interrompues un peu avant la base, ponctuées, mais beaucoup plus finement que chez *N. louettei*. Troisième strie dorsale incomplète, très fine, non ponctuée, limitée au tiers basal et à quelques points dans la moitié apicale. Quatrième et cinquième stries dorsales limitées à un court fragment basal (quatrième) et à une trace d'arc

plus ou moins punctiforme (cinquième). Strie suturale longue, s'arrêtant au niveau du quart basal. Epipleures avec cinq stries, les deux premières fortes et ponctuées.

Propygidium à ponctuation irrégulière, clairsemée. Pygidium à ponctuation du même type que celle du propygidium mais certains points sont un peu plus gros.

Lobe prosternal comme chez *N. colettae* et *N. louettei*. Les deux stries prosternales sont cependant plus éloignées l'une de l'autre et plus interrompues au sommet. Mésosternum à base sinueuse, avec une strie marginale interrompue, limitée aux angles antérieurs, et une strie entière, basale, arrondie, avec quelques points irréguliers peu prononcés. Suture méso-métasternale beaucoup plus fine que chez *N. louettei*, mais de même forme. Métasternum pointillé comme le reste du corps, avec un très fin sillon longitudinal médian peu visible.

Strie métasternale latérale entière. Plaque mésopostcoxale comme chez l'espèce précédente.

Tibias antérieurs, intermédiaires et postérieurs comme chez *N. colettae* et *N. louettei*.

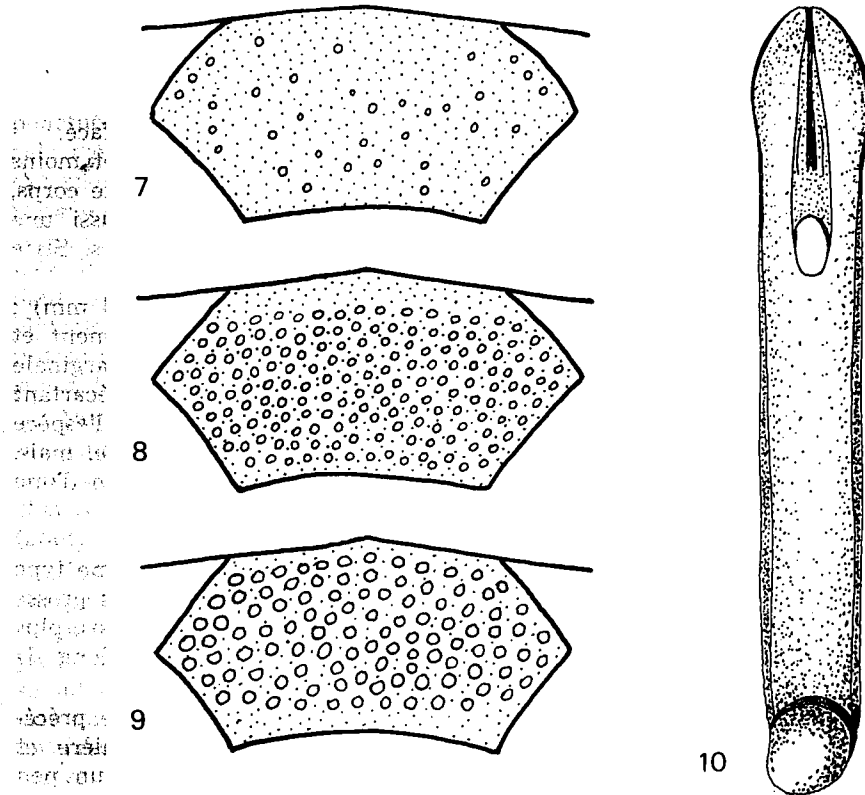


Fig. 7 à 9 — Ponctuation schématique du propygidium : 7) *N. jocquei* n. sp. ; 8) *N. louettei* n. sp. ; 9) *N. colettae* Gomy.

Fig. 10 — Édéage de *N. jocquei* n. sp. (Longueur = 1,571 mm).

Edéage : Fig. 10.

Long : 3,97 mm (tête et pygidia exclus). Large : 3,05 mm.

Espèce dédiée à son découvreur : Monsieur R. Jocqué.

Matériel examiné : 1 ex. mâle.

Holotype : Iles Comores : Grande Comore. La Grille (800 m) : E. Maoueni. (R. Jocqué). 18-19.VIII.1981. Exemplaire conservé au Musée Royal d'Afrique Centrale à Tervuren (Belgique).

Répartition géographique : Espèce actuellement endémique de la Grande Comore.

Remarques : L'effacement presque total du sillon latéral du pronotum chez cette espèce remet en cause l'un des caractères fondamentaux séparant les *Notolister* Lewis (1894) des *Asolenus* Lewis (1906). Une révision des espèces appartenant à ces deux genres s'avère donc nécessaire. Le petit nombre d'exemplaires connus et l'absence de matériel récent abondant la rendra probablement difficile. Dans l'attente de cette révision, et sachant l'importance que prendra l'étude des édéages dans l'approche des groupes spécifiques, nous donnons ici le dessin de l'édéage de *N. jocquei* (fig. 10). Il est remarquable par ailleurs que les trois espèces de *Notolister* de l'archipel des Comores, connues actuellement chacune par un exemplaire unique, habitent aussi chacune une île différente ! Du matériel abondant serait bien sûr d'un grand intérêt.

Ces deux espèces nouvelles portent à 21 le nombre des *Histeridae* connus de l'archipel des Comores.

Clé des *Notolister* Lewis des Comores.

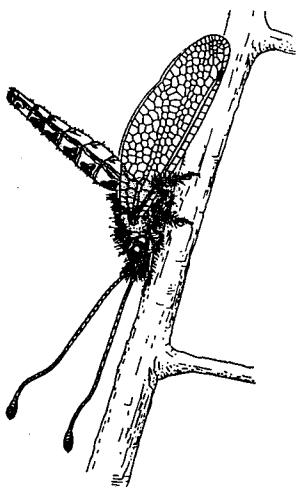
- 1) Strie suturale des élytres bien développée, remontant jusqu'au 1/4 antérieur (fig. 2) 2
 Sillon latéral du pronotum effacé, à peine visible, réduit sous certains angles à une légère trace. Deux premières stries dorsales fines, entières ou sub-entières, troisième réduite au tiers basal, quatrième et cinquième réduites à de très courts fragments basaux (fig. 2). Pygidia à ponctuation forte mais très irrégulière et clairsemée (fig. 7). Stries prosternales relativement éloignées l'une de l'autre (fig. 4). Grande Comore
 *Notolister jocquei* n. sp.
- 2) Stries suturales des élytres absentes ou réduites à un très court fragment apical (fig. 1 et 3) 3
- 3) Stries suturales des élytres totalement absentes (fig. 1). Sillon latéral du pronotum de largeur modérée, un peu plus accusé cependant qu'une strie élytrale. Deux premières stries dorsales profondes, entières et ponctuées ; troisième interrompue, normale jusqu'à la moitié basale de l'élytre, puis fragmentaire et ponctiforme dans la moitié apicale ; quatrième et cinquième nulles (fig. 1). Pygidia à ponctuation forte et régulière (fig. 8). Pas de strie subhumérale. Stries prosternales relativement rapprochées l'une de l'autre et longues (fig. 5). Mohéli
 *Notolister louettei* n. sp.
-) Stries suturales des élytres présentes, apicales, ne remontant que jusqu'au 1/5 apical de l'élytre (fig. 3). Sillon latéral du pronotum très large, nettement plus large que les stries élytrales. Deux premières stries dorsales profondes, entières et ponctuées ; troisième très fine, peu visible, réduite à la moitié basale, nulle dans la moitié apicale ; quatrième et cinquième nulles (fig. 3). Pygidia à ponctuation plus forte,

mais plus espacée que chez l'espèce précédente (fig. 9). Une strie sub-humérale fragmentaire. Stries prosternales moins longues que chez l'espèce précédente (fig. 6). Mayotte *Notolister colettæ* Gomy.

43 boulevard de Polangis, D 2
F-94340 Joinville le Pont.

RÉFÉRENCES BIBLIOGRAPHIQUES

- BLACKBURN (T.) et SHARP (D.), 1885. — Memoirs on the Coleoptera of the Hawaiian Islands, *Sci. Trans. Roy. Dublin Soc.*, (2) 3 : 119-197.
- COOMAN (A. DE), 1936. — Remarques sur le genre *Bacanius* (Col. Histeridae) avec description d'un s.-g. nouveau *Mullerister* et d'une n. sp. *tonkinensis*, *Notes Ent. Chin.*, 3 : 135-140.
- GOMY (Y.), 1978. — Coléoptères Histeridae de l'archipel des Comores. *Mém. Mus. nat. Hist. nat. Paris*, Série A. Zool., 109 : 85-101.
- GOMY (Y.), 1980 a. — Contribution à la connaissance des micro-Histeridae (Première note). *Nouv. Rev. Ent.*, 10 : 163-175.
- GOMY (Y.), 1980 b. — Courte note sur le sous-genre *Neobacanius* (Col. Histeridae). *L'Entomologiste*, 36, (4-5) : 193-196.
- LEWIS (G.), 1894. — On new species of Histeridae. *Ann. Mag. Nat. Hist.*, (6), 14 : 174-184.
- LEWIS (G.), 1906. — On new species of Histeridae and notices of others. *Ann. Mag. Nat. Hist.*, (7), 18 : 180-191.



NEUROPTERA INTERNATIONAL

PUBLICATION SEMESTRIELLE
(FORMAT : 16,7 X 24 CM)

Revue Internationale consacrée aux insectes Névroptères et Névroptéroïdes du globe (Biologie, Taxonomie, Lutte Biologique, Ecologie, Biogéographie).

ABONNEMENT ANNUEL

FRANCE - DOM-TOM	_____	F. 190
ÉTRANGER/FOREIGN	_____	F. 240
U.S.A.	_____	\$ 45
ETUDIANTS/STUDENTS	_____ Réduction/Discount _____	35 %

A l'ordre de : ASSOCIATION MONDIALE DES NÉVROPTÉRISTES,
C.C.P. : 3 1 75 69 Y MARSEILLE (Chèque Postal)

Ou : à l'ordre de : Y. SÉMÉRIA - Trésorier de l'Association Mondiale des Névroptéristes (Chèque Bancaire)

Directeur de la Publication/Chief Editor :
Y. SÉMÉRIA - 13, Avenue des Platanes - 06100 NICE (FRANCE)