

## BULLETIN MENSUEL

DE LA

**SOCIÉTÉ LINNÉENNE DE LYON**

FONDEE EN 1822

RECONNUE D'UTILITE PUBLIQUE PAR DECRET DU 9 AOUT 1937  
 des SOCIETES BOTANIKUES DE LYON, D'ANTHROPOLOGIE ET DE BIOLOGIE DE LYON  
 REUNIES  
 et de son GROUPE REGIONAL DE ROANNE

**Siège social et Secrétariat général : 33, rue Bossuet, 69006 Lyon**

**TRESORERIE :**

TARIF 1987	Membre actif :		Membre scolaire	
	Non abonné au bulletin	Abonné au bulletin	Non abonné au bulletin	Abonné au bulletin
Cotisations . . . . .	115 F	55 F	60 F	35 F
Abonnement au bulletin . . . . .	—	75 F	—	40 F
<b>Total . . . . .</b>	<b>115 F</b>	<b>130 F</b>	<b>60 F</b>	<b>75 F</b>

Changeement d'adresse, inscription ou réintégration en sus : 12 F

Abonnement France : 130 F                      Abonnement Etranger : 170 F

**N.B.** — Les virements à notre C.C.P. **LYON 101-98 H** ou les chèques bancaires, doivent être rédigés au nom de la SOCIETE LINNEENNE DE LYON.

**LARVE D'AGLENUS BRUNNEUS (GYLLENHAL)**  
**(COLEOPT. COLYDIIDAE)**

par R. VINCENT.

**Larval morphology of *Aglenus brunneus* (Gyllenhal)**  
**(Coleoptera Colydiidae)**

Summary. — A drawing of the larval morphology of *Aglenus brunneus* is given to picture Rey's original description.

Determination is facilitated by details of the ninth abdominal segment.

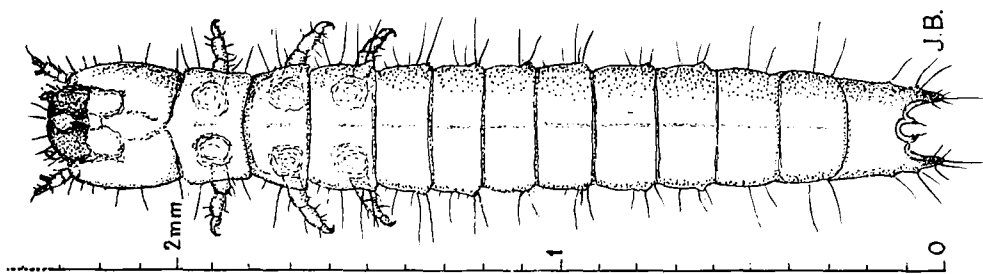
Le Docteur J. BALAZUC a bien voulu me confier un petit lot d'insectes capturés en août 1985 à Berrias (Ardèche) dans du fumier de lapin. Mélangés à quelques *Cryptophagus*, je reconnus de nombreux *Aglenus brunneus* à l'état d'imago en compagnie de larves que je déterminais grâce au travail de REY (1887) et bien que DAJOZ (1977) estime un peu sévèrement, à mon avis, cette description sommaire.

Je remercie le Docteur J. BALAZUC de son dessin qui facilitera la détermination en particulier au niveau du 9<sup>e</sup> segment abdominal : celui-ci est un peu moins large et un peu plus long que le précédent, unidenté sur les côtés après le milieu et armé au sommet de deux forts crochets cornés à pointe très acérée. (vue de côté, cette pointe est redressée en l'air et recourbée en avant).

Deux stigmates tuberculeux, angulaires et sétifères se remarquent au côté externe et à l'extrémité de chaque crochet.

L'échancrure qui sépare ceux-ci est munie dans le fond de deux petites dents très aiguës, convergentes au point de se toucher presque par leur pointe et d'enclure ainsi une petite ouverture circulaire ou ovale.

2 impasse Mousseau, 93400 Saint Ouen.



**BIBLIOGRAPHIE**

- REY (C.), 1887. — Essai d'études sur certaines larves de coléoptères. *Ann. Soc. Linn. Lyon*, 33 : 131-256 (Colydiidae 177-180).  
DAJOZ (R.), 1977. — Coléoptères Colydiidae et Anommatidae paléarctiques. Faune de l'Europe et du Bassin méditerranéen. 8 (Masson Ed.) : 280 p.