

BULLETIN MENSUEL

DE LA

SOCIÉTÉ LINNÉENNE DE LYON

FONDEE EN 1822

RECONNUE D'UTILITE PUBLIQUE PAR DECRET DU 9 AOUT 1937
des SOCIETES BOTANIQUES DE LYON, D'ANTHROPOLOGIE ET DE BIOLOGIE DE LYON
REUNIES
et de son GROUPE REGIONAL DE ROANNE

Siège social et Secrétariat général : 33, rue Bossuet, 69006 Lyon

TRESORERIE :**TARIF 1988**

	Membre actif :		Membre scolaire	
	Non abonné au bulletin	Abonné au bulletin	Non abonné au bulletin	Abonné au bulletin
Cotisations	120 F	60 F	60 F	35 F
Abonnement au bulletin	—	80 F	—	40 F
Total	120 F	140 F	60 F	75 F

Changement d'adresse, inscription ou réintégration en sus : **12 F**

Abonnement France : **140 F**

Abonnement Etranger : **180 F**

N.B. — Les virements à notre C.C.P. **LYON 101-98 H** ou les chèques bancaires, doivent être rédigés au nom de la SOCIETE LINNEENNE DE LYON.

PARTIE SCIENTIFIQUE

LE GENRE LEISTUS FROEHLIG (COLEOPTERA, CARABIDAE, NEBRIINI).

X. SOUS-GENRE LEISTUS S. STR.

(2). LES ESPECES ASIATIQUES (SUITE).

par Georges G. PERRAULT.

Genus *Leistus* Froehlig (Coleoptera, Carabidae, Nebriini).

X. Subgenus *Leistus* s. str. (2). The Asian species (2nd paper).

Résumé. — Avec la description des différentes espèces asiatiques du groupe de *L. fulvibarbis* Dejean, on procède à la désignation du matériel type pour *L. caucasicus* Chaudoir, *L. femoralis* Chaudoir, *L. fulvus* Chaudoir, *L. denticollis* Reitter, *L. angustus* Reitter et *L. frater* Reitter.

Summary. — In parallel with further description of several Asian species of the *L. fulvibarbis* Dejean group, typical material for *L. caucasicus* Chaudoir, *L. femoralis* Chaudoir, *L. fulvus* Chaudoir, *L. denticollis* Reitter, *L. angustus* Reitter and *L. frater* Reitter is designated.

Dans un article précédent (1986), j'ai donné un tableau de détermination des espèces asiatiques du genre *Leistus* appartenant au sous-genre *Leistus* s. str., groupe de *L. fulvibarbis* Dejean. Ce tableau était suivi par les descriptions des trois espèces nouvelles y étant incluses : *L. chaudiroi*, *L. ledouxi* et *L. semenovi*.

Dans le présent article, je donnerai les descriptions des autres espèces, ainsi que les indications sur le matériel typique correspondant lorsqu'il m'a été possible de l'étudier. Je n'ai en effet pas eu la possibilité d'étudier la collection REITTER du musée de Budapest.

1 — *Leistus caucasicus* Chaudoir 1867.

Localité type : Caucase.

Holotype : mâle, collection CHAUDOIR (MHNP). CHAUDOIR précise qu'il n'a qu'un spécimen en mauvais état.

Diagnostic :

Dans le groupe, cette espèce se reconnaît facilement à sa couleur testacée avec la tête sombre, son pronotum très fortement transverse et ses élytres parallèles, larges, à épaules arrondies. *L. hermonis* La Brulerie, qui habite les mêmes régions, a la même couleur mais il appartient au sous-genre *Pogonophorus* (languette sans tubercule ventral) et se reconnaît par la présence de la soie latéropostérieure au pronotum dont la bordure est très fine en avant. A en juger d'après la description, il est probable que *L. schuberti* Jedlička 1968 soit synonyme de *L. caucasicus*, mais seule l'étude du type, que je n'ai pu examiner, permettra de vérifier cette hypothèse.

Description : figures 1, 12.

8,4 mm. Entièrement testacé roux sauf la tête qui est noirâtre et l'apex du pronotum rembruni.

Microsculpture faible, isodiamétrique sur la tête, transverse sur le pronotum et les élytres.

Mandibules non sinuées sur le bord extérieur. Yeux saillants. Front ridé longitudinalement sur les côtés. Languette avec un tubercule ventral portant deux soies. Six soies gulairens insérées sur un bourrelet transversal. Trois soies au sous-menton.

Pronotum fortement transverse (IP = 1,53) à angles antérieurs légèrement saillants, fortement rétréci à la base (WP/PB = 1,7), ses côtés très arrondis jusqu'aux angles postérieurs qui sont obtus mais redressés en petite dent. Apex rebordé sur les côtés. Impressions transverses très fortes, grossièrement et densément ponctuées. Angles postérieurs sans soie. Marge latérale étroite en avant, élargie et explanée à partir de la soie latérale, éparsément ponctuée.

Elytres amples, à épaules très convexes bien qu'arrondies. Striole scutellaire longue. Stries s'atténuant vers l'apex où elles sont totalement effacées. Six soies discales. Gouttière marginale peu élargie, anguleuse à l'épaule.

Lobe médian de l'édéage spatulé à l'apex, semblable à celui de *L. lenkoranus* Reitter, mais proportionnellement plus court (fig. 12).

Distribution géographique (fig. 18).

Cette espèce, dont j'ai pu examiner 29 spécimens, est largement répandue en Asie Mineure, depuis le Caucase, la Syrie et le Liban jusqu'à la Mer Egée. Je la connais également de Chypre et de Thrace orientale.

2 — *Leistus femoralis* Chaudoir 1846.

Localité type : Abbastouman — Arménie russe.

Lectotype : femelle (MHNP). Abbastouman, Arménie russe. M 245.

Paralectotype : mâle (MHNP). Même localité. M 242.

Diagnostic :

Bien caractérisé dans le groupe par sa forme déprimée, particulièrement sur la base des élytres (fig. 10) et contrairement à la presque totalité des autres espèces du genre (fig. 11) ; et par son pronotum dont les côtés très arrondis sont à peine sinués avant les angles postérieurs. On ne retrouve cette même forme déprimée, dans le genre, que chez *L. kashmirensis* Andrewes du Cachemire.

Description : figures 2, 10, 13.

9,2 mm. Noir, sauf les pièces buccales et les appendices qui sont brun clair, à l'exception des fémurs qui sont rembrunis.

Microsculpture à mailles larges, isodiamétriques sur la tête, transverses sur le pronotum et très fortement transverses sur les élytres. Téguments brillants.

Mandibules peu sinuées extérieurement. Front fortement ridé longitudinalement entre les yeux, non ponctué. Languette avec un tubercule ventral. Six soies gulairens insérées sur une carène uniforme. Menton avec deux grandes soies.

Pronotum fortement transverse (IP = 1,48), à angles antérieurs saillants, côtés régulièrement arrondis jusqu'à la sinuosité basale, fortement rétréci à la base (WP/PB = 1,76). Angles postérieurs droits. Gouttière latérale large, ponctuée, le rebord extérieur explané dans la moitié basale, étroit dans la moitié apicale. Impressions transverses fortes, ponctuées grossièrement. Disque non ponctué. Une soie latérale, la soie latéropostérieure absente.

Élytres ovales, les côtés subparallèles au milieu. Epaules fortement arrondies. Stries fortes, ponctuées plus fortement vers la base, mais ponctuation visible presque jusqu'à l'apex. Gouttière latérale large, ponctuée, reliée anguleusement au rebord basal, avec un rebord extérieur fin et élevé jusqu'à l'apex. Interstries convexes, lisses. Six soies discales, la postérieure (préapicale) au 1/10 postérieur. Base déprimée. Ce caractère est particulièrement visible de profil (fig. 10), surtout par comparaison avec *L. fulvibarbis* Dejean (fig. 11).

Lobe médian de l'édéage avec un plateau apical transverse, peu modifié, non élargi, étroit et arrondi à l'apex (fig. 13).

Abdomen avec une seule soie de chaque côté des sternites 3 à 6 chez le mâle, 2 de chaque côté au pygidium chez la femelle.

Articles 1 à 4 des tarsi antérieurs mâles élargis et porteurs de phanères adhésives.

Distribution géographique (fig. 18).

Cette espèce est exclusivement transcaucasienne. Décrite d'Arménie russe, elle a été trouvée en Turquie.

En dehors de la série type, j'ai étudié 3 spécimens provenant de :

— Mt Adsharo (Imérie) Caucase. Géorgie septentrionale. 21.VI.1958,

— Borjhom (Arménie russe),

— Murgul (Artvin) Turquie. 10.VII.1978.

3 — *Leistus fulvus* Chaudoir 1846.

Localité type : Lenkoran.

Lectotype : mâle (MHNP). Lenkoran. M 104.

Synonymie :

L. voriseki Jeanne 1972 (PERRAULT 1984).

L. reitteri Jacobson 1906. n. nom. pour *L. ellipticus* Reitter 1885 (PERRAULT 1985 a).

L. fulvus var. *obscurus* Reitter 1905.

Diagnostic :

En dehors de son édage, dont la forme est très différente de celle des autres espèces du groupe, n'ayant d'équivalent que chez *L. crenatus* Fairmaire de la Méditerranée occidentale, cette espèce se caractérise par la forme ovale de ses élytres et la bordure étroite de son pronotum qui la séparent de *L. lenkoranus* Reitter. Également, les côtés du pronotum sont nettement plus brièvement sinués que chez cette dernière espèce. L'indication de couleur donnée par CHAUDOIR : fauve, a induit JEANNE en erreur quant à l'identification exacte de l'espèce.

Description : figures 3, 14.

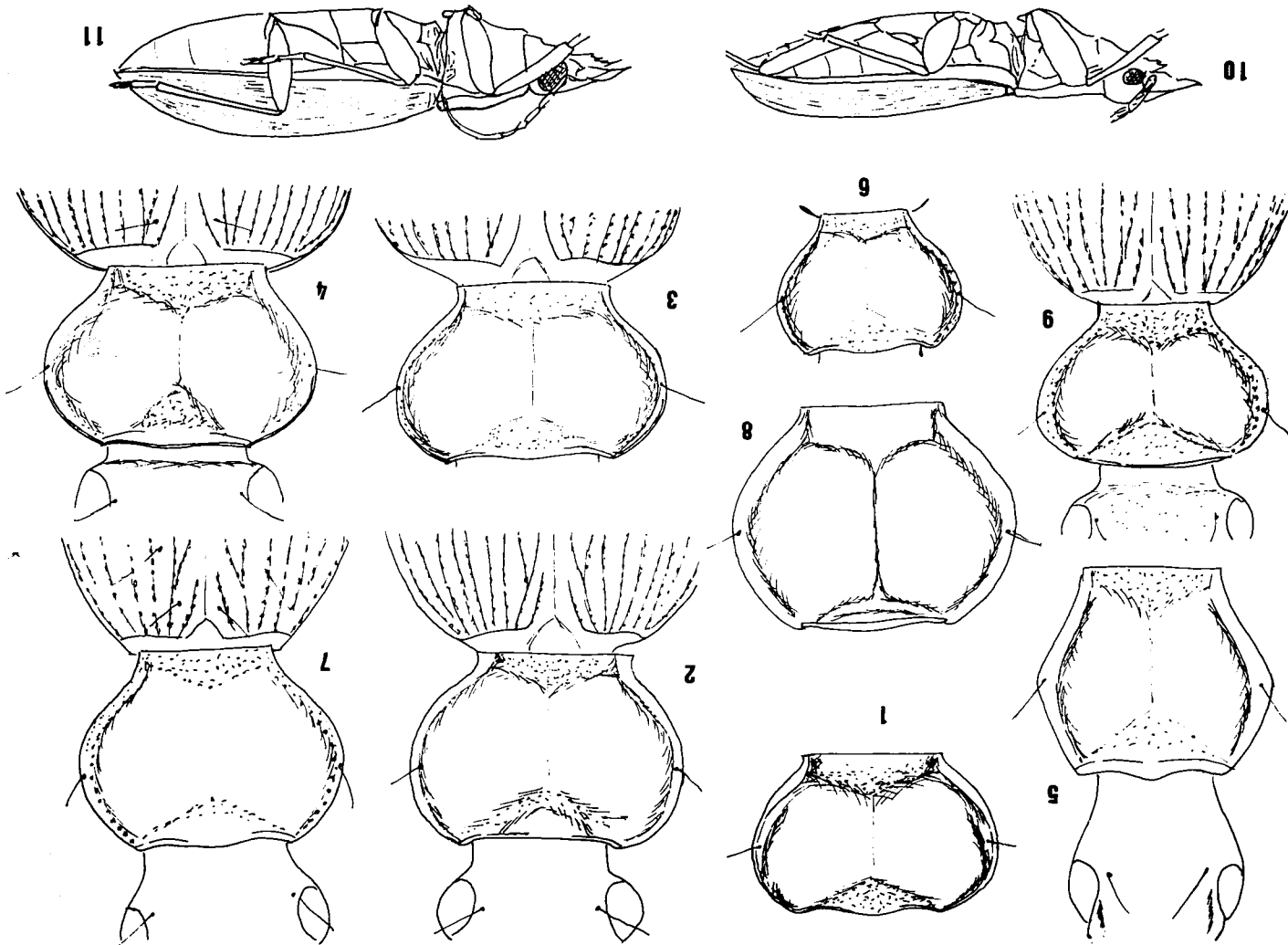
8,8 mm. Brun clair, appendices et pièces buccales testacés.

Microsculpture isodiamétrique sur la tête, faible à mailles larges transverses sur le disque du pronotum et les élytres. Téguments peu brillants.

Mandibules à bord externe droit, non sinué. Quelques points épars sur le vertex. Striole latérale susantennaires présentes. Yeux saillants.

Figures 1 à 9 : pronotum et base des élytres. — 1 : *L. caucasicus* ; 2 : *L. femoralis* ; 3 : *L. fulvus* ; 4 : *L. lenkoranus* ; 5 : *L. angustus* ; 6 : *L. juldusanus* ; 7 : *L. frater* ; 8 : *L. ovitensis* ; 9 : *L. elegans*.

Figures 10 et 11 : vue de profil. — 10 : *L. femoralis* ; 11 : *L. fulvibarbis*.



Pronotum transverse (IP = 1,47), à angles antérieurs saillants, fortement rétréci à la base (WP/PB = 1,71). Gouttière latérale étroite en avant, large en arrière, à rebord extérieur indistinct et une ligne de point dans la moitié postérieure. Côtés régulièrement arrondis jusqu'à la sinuation basale courte, parallèles en avant des angles postérieurs qui sont droits, parfois légèrement retroussés. Disque imponctué.

Elytres ovoïdes, épaules arrondies mais nettement marquées. Gouttière latérale étroite, anguleuse à l'épaule, avec un rebord extérieur fin et net jusqu'à l'apex. Intervalles convexes et lisses. Stries fortes et ponctuées, s'atténuant sur les côtés à l'apex. Ponctuation effacée sur le tiers postérieur.

Lobe médian de l'édéage avec un apex en spatule triangulaire très large (fig. 14).

Distribution géographique (fig. 19).

Largement répandu dans le Caucase et en Asie Mineure le long du système montagneux septentrional, et jusqu'à la région de Smyrne. La localité du type paraît isolée de l'autre côté de la plaine de l'Arax.

En dehors du type, j'ai étudié 29 spécimens parmi lesquels les types de *L. reitteri* Jacobson (*L. ellipticus* Reitter) et *L. voriseki* Jeanne.

4 — *Leistus lenkoranus* Reitter 1885.

Localité type : Lenkoran.

Série type :

J'ai pu étudier deux spécimens marqués « Type », appartenant à la série type, l'un au Musée de Zürich est très endommagé, l'autre au Muséum de Paris. Celui-ci, un mâle, pourrait être choisi comme « Lectotype » si la collection REITTER de Budapest ne renferme pas d'autres spécimens.

Diagnostic :

Cette espèce se sépare nettement de *L. fulvus*, dont elle est extérieurement la plus proche, par la forme du pronotum et par l'édéage (cf. ci-dessus).

Description : figures 4, 15.

8,6 mm. Brun, la tête presque noire, pièces buccales et appendices presque testacés.

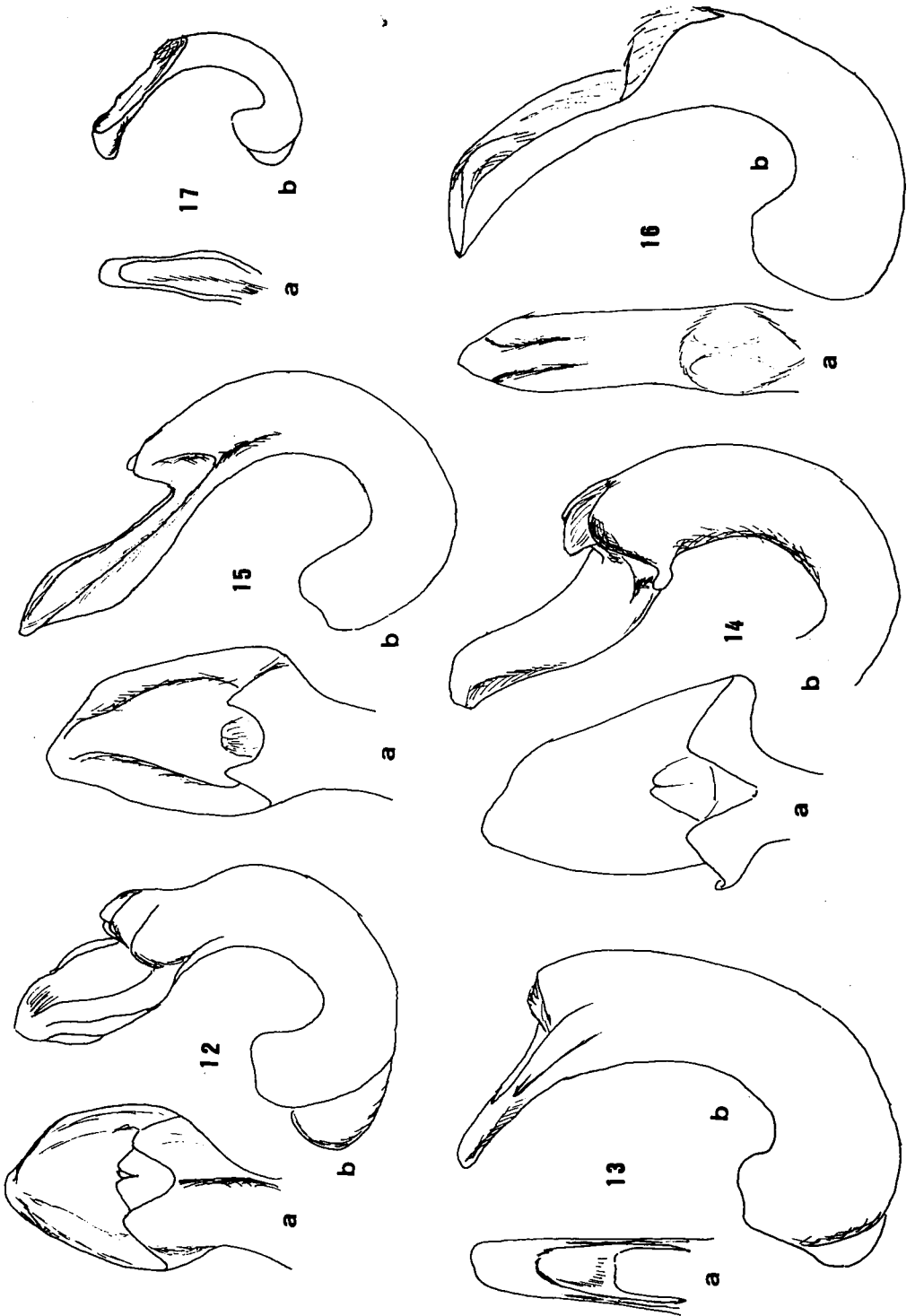
Microsculpture semblable à celle de *L. fulvus*.

Tête à yeux saillants. Mandibules très légèrement sinuées extérieurement. Téguments lisses, mis à part les stries longitudinales au dessus de la base des antennes.

Pronotum transverse (IP = 1,58), fortement rétréci à la base (WP/PB = 1,72). Impressions transverses fortes et fortement ponctuées. Gouttière latérale large, à peine ponctuée, à rebord extérieur non nettement délimité. Côtés arrondis, mais rétrécis presque linéairement dans la moitié postérieure jusqu'à la sinuation basale qui est longue. Angle postérieur droit. Disque lisse.

Elytres ovoïdes, à épaules arrondies mais nettes. Gouttière latérale peu élargie, à rebord extérieur peu développé, presque continu avec le rebord basal. Stries profondes et ponctuées, s'atténuant vers l'apex.

Figures 12 à 17 : Lobe médian de l'édéage. a : apex en vue dorsale, b : vue latérale droite. 12 : *L. caucasicus* ; 13 : *L. femoralis* ; 14 : *L. fulvus* ; 15 : *L. lenkoranus* ; 16 : *L. frater* ; 17 : *L. elegans*.



Lobe médian de l'édéage (fig. 15) spatulé à l'apex, très différent de celui de *L. fulvus*, semblable à celui de *L. caucasicus*, mais plus allongé et moins convexe sur sa face ventrale.

Distribution géographique (fig. 19).

Cette espèce semble limitée aux chaînes du Talysch en Azerbaïdjan et de l'Elburz en Iran. En dehors des deux spécimens typiques, récoltés par LEDER et REITTER et cités ci-dessus, j'ai pu examiner six spécimens provenant des localités suivantes :

- Almaleh, Elburz (Iran) 1500 m. IX.1975.
- Kalardasht, Elburz (Iran) 2000 m. IX.1975.
- Talyschgebirg, Transcaucasie.
- Caucase.
- Kalardasht Pl. Rudbarak, W. Elbourz, N. Iran 1850-2400 m. 18.VIII.1970.

5 — **Leistus ovitensis** Perrault 1974.

Localité type : Col d'Ovit (Rize) Turquie.

Holotype : femelle (GGP) Col d'Ovit (Rize) 2500 m. Route de Rize à Erzeroum, prairie alpine. 15.VIII.1970.

Paratype : femelle (GLX) Baskoy (Rize) Kaçkar Dag, Vt Nord 3000 m. 23.VIII.1971.

Diagnostic :

Très bien caractérisé par sa grande taille, ses élytres longs et parallèles et son pronotum suborbiculaire.

Description : figure 8.

11,5 mm. Brun sauf les pièces buccales, les antennes à partir du 2^e article, les tibias et les tarses qui sont plus clairs.

Microsculpture isodiamétrique forte sur la tête, légèrement transverse sur le pronotum, fortement transverse et faible sur le pronotum.

Yeux saillants, tempes obliques, front déprimé et ridé transversalement au centre, vertex bombé, labre déprimé et ridulé longitudinalement. Carène susoculaire courte. Neuf ou dix soies gulaires créniformes insérées sur une forte carène transverse très saillante. Menton avec trois ou quatre soies, fortement strié transversalement. Languette avec un tubercule saillant. Antennes longues.

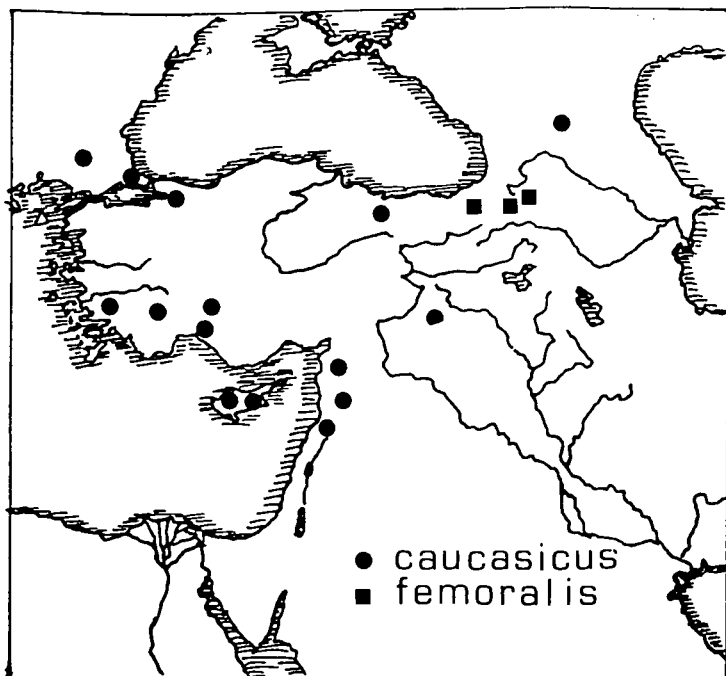
Pronotum subcirculaire (IP = 1,27), la disque très convexe, lisse, à base ponctuée. Angles antérieurs très saillants, apex largement rebordé, échancré en courbe régulière. Côtés régulièrement arrondis, très brièvement sinués avant les angles postérieurs qui sont droits. Impressions transverses profondes. Bordure latérale large, relevée, lisse, raccordée anguleusement à la bordure apicale.

Elytres longs (7 mm), parallèles, très convexes, à épaules proéminentes mais arrondies régulièrement jusqu'à la base qui est étroite, le tiers apical progressivement atténué. Stries fortes et ponctuées, les 4^e à 8^e interrompues brusquement avant l'apex avec formation d'une convexité lisse sur les intervalles correspondants. Sillon latéral profond, intervalle juxtasutural étroit, caréniforme à l'apex, de sorte que l'apex semble concave.

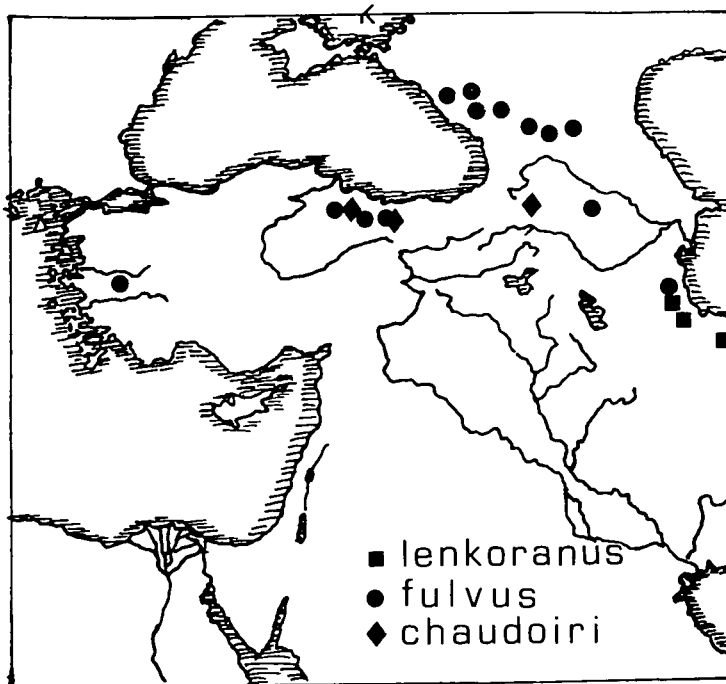
Femelle avec deux soies de chaque côté du pygidium.

Mâle inconnu.

18



19



Figures 18 et 19 : cartes de distribution. — 18 : *L. caucasicus* et *L. femoralis* ; 19 : *L. fulvus*, *L. lenkoranus* et *L. chadoiri*.

Distribution géographique :

Je ne connais que les deux spécimens de la série type. Cette espèce paraît localisée dans le centre de la chaîne pontique, et les deux localités sont relativement proches l'une de l'autre à altitude élevée.

6 — **Leistus denticollis** Reitter 1887.

Localité type : Atschischko, Caucase occidental.

Holotype : Atschischko, Caucase occidental. STARK leg., 1887.

Collection BÄNNINGER (ex collection ROESCHKE) (ETHZ).

REITTER précise qu'il ne possédait qu'un seul spécimen. Le type est actuellement endommagé et privé de tête et de pronotum.

Diagnostic :

(Déterminé d'après la description originale et un autre spécimen récolté dans la même localité, mais en septembre 1891, conservé dans la collection PUTON au Muséum de Paris).

Espèce bien caractérisée dans le groupe et dans toute la région par la présence de protubérances en épine sur les côtés du pronotum. Cette forme de pronotum est proche de celle que l'on connaît dans les espèces du groupe ibérique de *L. angusticollis* Dejean (PERRAULT 1979), et la forme des élytres de celles que l'on observe chez *L. oivitensis* et *L. angustus* Reitter.

Description :

9 mm. Uniformément testacé brunâtre, appendices plus clairs.

Yeux saillants. Téguments céphaliques finement ponctués.

Pronotum à peine transverse, cordiforme, avec une forte dent latérale de chaque côté. Bordure latérale large, explanée en arrière.

Elytres convexes, longuement parallèles, à épaules très obliques. Stries fortes et fortement ponctuées, s'atténuant à l'apex.

Distribution géographique :

Je n'ai étudié que les deux spécimens cités ci-dessus, provenant du Caucase occidental.

7 — **Leistus angustus** Reitter 1883.

Localité type : Caucase, Swanétie.

Série type : J'ai pu étudier deux spécimens correspondant à la description de REITTER, récoltés par LEDER et REITTER. L'un au muséum de Paris, l'autre, une femelle, dans la collection BÄNNINGER à Zürich (ETHZ), porte l'indication manuscrite de REITTER : « *Leistus angustus n. sp.* », et pourrait être considéré comme Lectotype.

Diagnostic :

Bien caractérisé par ses élytres longs et parallèles, son pronotum subanguleux sur les côtés et ses yeux très peu saillants.

Description : Figure 5.

9,2 mm. Entièrement rougeâtre.

Microsculpture faible, isodiamétrique sur la tête, transverse sur le pronotum et les élytres.

Mandibules courtes, faiblement sinuées extérieurement. Yeux peu saillants, tempes longues. Front et vertex grossièrement ridés et éparsement ponctués. Languette avec un tubercule saillant. Menton avec une grande soie de chaque côté. Sept soies gulaires insérées sur une forte carène en

forme de trapèze, paraglosses tronqués obliquement à l'apex et munis d'une soie.

Pronotum faiblement transverse (IP = 1,23), la base fortement rétrécie (WP/PB = 1,67). Côtés subanguleux au niveau de la soie latérale. Bordure latérale large, nettement séparée du disque par un sillon grossièrement ponctué. Impression apicale transverse profonde, grossièrement ponctuée. Bord antérieur bisinué, presque entièrement rebordé. Base déprimée et grossièrement ponctuée, l'impression transverse peu profonde mais nettement délimitée par une ligne de gros points.

Elytres subparallèles, à stries profondes et intervalles convexes. Stries fortement ponctuées, les reliefs et la ponctuation s'atténuant à l'apex. Epaules très obliques, la bordure latérale anguleuse à l'épaule.

Appendices très graciles.

Distribution géographique :

Je n'ai étudié que les deux spécimens cités ci-dessus, provenant de Swanétie, dans le Caucase moyen.

8 — *Leistus elegans* Rost 1891.

Localité type : Baksan, Caucase.

Lectotype : femelle (ETHZ), Baksan, Elbruz (Caucase), au bord d'un névé.

Paralectotype : femelle (ETHZ), même localité.

Diagnostic :

La description de Rost compare cette espèce à *L. angustus*. Cependant, l'étude des types respectifs de ces deux espèces montre qu'elles sont très éloignées l'une de l'autre. Au contraire, ce sont les spécimens provenant d'Ossétie et rapportés à *L. osseticus* Reitter 1909, qui en sont très proches (PERRAULT 1985 b).

Bien caractérisé par ses élytres ovoïdes à stries fortement ponctuées, et la tête nettement plus étroite que le pronotum, fortement transverse et rétréci en arrière.

Description : figures 9, 17.

8,1 mm. Entièrement jaune testacé, y compris les appendices.

Microsculpture nulle, sauf sur le labre. Téguments très brillants.

Yeux saillants, constriction collaire forte. Vertex à très fine ponctuation éparse. Mandibules à bord externe à peine sinué. Dix soies gulaïres insérées sur une forte carène transverse. Menton fortement strié transversalement.

Pronotum transverse (IP = 1,38), très rétréci à la base (WP/PB = 2,0). Apex entièrement rebordé. Bordure latérale large, éparsément et finement ponctuée comme le disque. Impressions transverses profondes et grossièrement ponctuées. Côtés très arrondis, fortement sinués en avant des angles postérieurs qui sont droits.

Elytres ovoïdes, à côtés fortement arrondis. Bordure latérale étroite, anguleuse à l'épaule. Stries fortes et grossièrement ponctuées, plus faibles vers l'apex et latéralement. Striole scutellaire longue et ponctuée.

Édage (fig. 17) à apex non spatulé, l'ouverture dorsale large, sans saillie postérieure.

Distribution géographique.

Cette espèce apparaît localisée dans le Caucase central, sur les deux versants. En dehors de la série type, j'ai pu examiner 4 spécimens provenant des localités suivantes :

— Ossétie.

— Caucasus, Ossétie, Gudaur 8000 p. 13.VII.08.

— Mt Krestovaya, Caucase Central. 7.VII.49.

9 — **Leistus juldusanus** Reitter 1913.

Localité type : Kuldscha, Tian-Shan.

Série type : j'ai pu examiner un paratype de cette espèce.

Diagnostic :

Bien caractérisé dans le groupe par son pronotum de peu plus large que la tête ($WP/WH = 1,17$), et beaucoup plus étroit que les élytres ($WE/WP = 1,6$) ainsi que par ses mandibules longues ($LM/WH = 0,71$). *L. semenovi* Perrault 1986 se distingue par sa taille légèrement plus grande, son pronotum plus fortement ponctué, beaucoup moins rétréci à la base ($WP/PB = 1,72$), à côtés plus fortement sinués avant l'angle postérieur qui est droit et sa tête rugueuse sur le dessus.

Description : figure 6.

7,5 mm. Entièrement testacé.

Microsculpture indistincte.

Tête à yeux très saillants, fortement rétrécie en arrière. Mandibules longues, nettement sinuées au bord externe. Menton avec 2 grandes soies. Cinq soies gulaires sur une forte carène transverse rectiligne. Languette avec un tubercule ventral.

Pronotum petit, peu transverse ($IP = 1,27$), ses côtés fortement arrondis, fortement rétrécis en arrière ($WP/PB = 1,95$), faiblement sinués avant les angles postérieurs qui sont obtus. Impressions transverses faibles, la base et l'apex grossièrement ponctués ainsi que le fond de la bordure latérale qui est étroite et régulière.

Elytres en ovale allongé ($IE = 0,64$), les épaules très étroites. La bordure latérale, étroite est anguleuse à l'épaule. Stries fortes et grossièrement ponctuées dans la moitié basale, s'atténuant en arrière et latéralement, mais la ponctuation reste visible presque jusqu'à l'apex.

Appendices très graciles.

Deux soies de chaque côté du pygidium chez la femelle. Saillie prosternale entièrement rebordée.

Distribution géographique :

Connu uniquement de la région de Kuldscha dans les montagnes du Tian-Shan.

10 — **Leistus frater** Reitter 1897.

Localité type : Irkutsk, Sibérie.

Holotype : mâle (ETHZ) Baïkal Quellgebiet des Irkut. (in Collection BÄNNINGER, ex coll. ROESCHKE).

REITTER indique ne posséder qu'un seul individu.

Diagnostic :

Bien caractérisé par ses élytres ovales à épaules très obliques, son pronotum complètement arrondis sur les côtés, nettement plus large que la tête ($WP/WH = 1,28$), fortement transverse ($IP = 1,4$), peu rétréci à la base ($WP/PB = 1,69$). Les yeux sont peu saillants, et les tempes obliques. Le mâle possède deux soies de chaque côté du sternite 6.

Description : figures 7, 16.

9,5 mm. Testacé rougeâtre, les pattes et le vertex un peu plus sombre. Antennes testacées sauf le 1^{er} article qui est brunâtre.

Microsculpture peu marquée, isodiamétrique sur le vertex, légèrement transverse sur le disque du pronotum, faible et fortement transverse, sans formation de mailles sur les élytres. Téguments brillants.

Tête à yeux saillants et tempes longues, ridée longitudinalement au dessus des yeux. Mandibules fortement dilatées à la base, à apex court. Menton avec deux grandes soies, dent médiane échancrée, carénée transversalement à la base, avec une soie de chaque côté. Huit soies gulaires sur une forte carène en arc de cercle. Paraglosses longs, acuminés à l'apex.

Pronotum convexe, transverse (IP = 1,37), nettement plus large que la tête (WP/WH = 1,28), peu rétréci en arrière (WP/PB = 1,69). Côtés régulièrement arrondis, nettement sinués avant les angles postérieurs qui sont légèrement obtus. Apex rebordé sauf au milieu. Impressions transverses fortes, grossièrement et éparsement ponctuées, d'aspect rugueux. Gouttière latérale large, grossièrement ponctuée. Disque lisse sauf une zone autour de la ligne médiane finement et éparsement ponctuée.

Elytres en ovale allongé. Bordure latérale anguleuse à l'épaule. Stries faibles, mais interstries indiqués par des lignes de gros points enfoncés dans la moitié basale. Apex lisse. Intervalles convexes sur la base, plats à l'apex, sauf le 1^{er} qui est subcaréné.

Sternites abdominaux 3 à 5 avec une seule soie de chaque côté, sternite 6 avec deux soies de chaque côté chez le mâle.

Tarses antérieurs du mâle non élargis, avec des phanères adhésives sur l'extrémité de l'article 1 et les articles 2 et 3.

Distribution géographique.

Connu uniquement de la région d'Irkutsk en Sibérie orientale.

B.P. 21 — 92290 Chatenay-Malabry.

RÉFÉRENCES

- CHAUDOIR M. DE, 1846. — Enumération des Carabique et Hydrocanthares du Caucase. Kiew. pp. 1-268.
- CHAUDOIR M. DE, 1867. — Carabiques nouveaux. *Ann. Soc. Ent. Fr.*, VII, 261.
- JEDLIČKA A., 1968. — Neue Carabiden aus der palaearktische Region (Coleoptera, Carabidae). *Reichenbachia*, 8, 285-296.
- PERRAULT G.-G., 1974. — Un nouveau *Leistus* des Alpes Pontiques (Col. Carabiques). *L'Entomologiste*, 30, 35.
- PERRAULT G.-G., 1975. — Complément à la description de *Leistus ovitensis* Perrault (Col. Carabidae). *L'Entomologiste*, 31, 16-18.
- PERRAULT G.-G., 1979. — Le genre *Leistus* Froehlig (Coleoptera Carabidae). I. Le groupe de *Leistus angusticollis* Dejean. *Bull. mens. Soc. Linn. Lyon*, 48, 53-64.
- PERRAULT G.-G., 1984. — *Leistus voriseki* Jeanne identique à *Leistus fulvus* Chaudoir. *Nouv. Rev. Ent. (N.S.)*, 1 (1), 104.
- PERRAULT G.-G., 1985 a. — *Leistus reitteri* Jacobson 1906 identique à *Leistus fulvus* Chaudoir 1846. *Nouv. Rev. Ent. (N.S.)*, 2 (2), 158.
- PERRAULT G.-G., 1985 b. — *Leistus elegans* Rost 1891. Notes taxonomiques et désignation de Lectotype. *Nouv. Rev. Ent. (N.S.)*, 2 (2), 158.
- PERRAULT G.-G., 1986. — Le genre *Leistus* Froehlig (Coleoptera Carabidae Nebriini). VIII. Sous-genre *Leistus* s. str. (1). Groupes d'espèces et biogéographie. *Bull. mens. Soc. Linn. Lyon*, 55, 50-65.

- REITTER Ed., 1883. — Neue Coleopteren. *Rev. Mens. Ent.* I, 40.
- REITTER Ed., 1885. — Analytische Uebersicht der bekannten europäischen Arten der Coleopterengattung *Leistus* Fröh. *Wien. Ent. Z.*, 4, 213-219.
- REITTER Ed., 1887. — Neue Coleoptera aus Europa ; Bemerkungen über bekannten Arten. *Deutsch. Ent. Z.*, 31, 497-528.
- REITTER Ed., 1897. — Fünf zehnter Beitrag zur Coleopteren Fauna des russische Reiches. *Wien. Ent. Z.*, 16, 121-127.
- REITTER Ed., 1905. — Zur systematischen Gruppenteilung des Coleopteren Genus *Leistus* Fröhlig und Übersicht der mir bekannten Arten. *Wien. Ent. Z.*, 24, 209-225.
- REITTER Ed., 1909. — Einige neue Coleopteren aus der paläarktischen Fauna. *Wien. Ent. Z.*, 28, 53.
- REITTER Ed., 1913. — Sieben neue Carabicingen. *Ent. Bl.*, 9, 171-174.
- ROST C., 1891. — *Leistus elegans* n. sp. *Deutsch. Ent. Z.*, p. 126.