

Tome 58

fascicule 8

Octobre 1989

Abonnement 140 F — Le numéro 25 F

ISSN 0366-1326

BULLETIN MENSUEL
DE LA
SOCIÉTÉ LINNÉENNE DE LYON

Siège social : 33 rue Bossuet, F 69006 LYON

Rédaction : R. ALLEMAND

Une nouvelle cicindèle de Thaïlande : *Calochroa shozoi* (Coleoptera Cicindelidae)

Roger Naviaux¹ et Hirofumi Sawada²

1 — 73 rue M. Dormoy, F 03410 Domérat.

2 — 304 Uramachi Okuno, Aomori 030, Japon.

Résumé. — Description d'un nouveau *Calochroa* récemment capturé en plusieurs localités de la province de Chiang Mai, Thaïlande du Nord. Cette espèce est très voisine de *Calochroa bramani* Dokhtoureff mais peut en être séparée par des caractères constants.

Mots-clés : Coleoptera, Cicindelidae, *Calochroa*, nouvelle espèce, région Orientale, Thaïlande du Nord.

A new cicindelid from Thailand : *Calochroa shozoi* (Coleoptera Cicindelidae)

Summary. — Description of a new *Calochroa* recently collected in several localities of Chiang Mai province, north of Thailand. This species is closely allied to *Calochroa bramani* Dokhtoureff but may be distinguished by constant characters.

Le genre *Calochroa* (Hope, 1838), déjà abondamment représenté en Thaïlande, s'enrichit d'une nouvelle espèce. Il est intéressant de constater que cet insecte, autrefois discret au point de demeurer inconnu, est devenu subitement commun. En effet, il a été trouvé en assez grand nombre par plusieurs personnes séparément et en plusieurs localités d'une région touristique.

Nous le désignons à Shôzô SAWADA, le père de l'un de nous.

Calochroa shozoi, n. sp. (fig. 1 à 5)

Holotype : un mâle provenant de Chiang Mai, Thaïlande, 6-V-1987, *in* M.N.H.N. Paris. Allotype : une femelle, même provenance, *in* coll. H. SAWADA. Paratypes : mâles et femelles provenant de Samoeng et de Sansai, province de Chiang-Mai, ainsi répartis : 1 ex. *in* coll. M.N.H.N. Paris, 2 ex. *in* coll. F. CASSOLA, 2 ex. *in* coll. K. WERNER, 1 ex. *in* coll. B.M. London, 1 ex. *in* coll. Eberswalde Institut, 1 ex. *in* coll. Museo Genova, 1 ex. *in* coll. R. ACCIAVATTI, 6 ex. *in* coll. H. SAWADA, 5 ex. *in* coll. R. NAVIAUX.

Accepté pour publication le 15 juin 1989.

Longueur, sans le labre : 12,9 à 15 mm pour les mâles,
14,5 à 17,8 mm pour les femelles.

Avant-corps noirâtre, pouvant être bleu ou vert sous fort éclairage. Elytres noir mat, quelquefois avec de faibles reflets bleus. Lunules couleurs de la rouille. Ensemble de l'insecte plutôt obscur.

Tête de grosseur moyenne, globes oculaires peu volumineux surtout chez la femelle, finement striée longitudinalement, ces stries devenant très serrées et parallèles sur le front et embrouillées vers l'arrière du vertex avec tendance à s'orienter transversalement. Labre muni de 4 soies et armé de 5 dents principales, les 3 médianes rapprochées et presque alignées chez le mâle, la centrale plus proéminente chez la femelle ; les 2 dents obtuses qui, souvent dans ce genre, flanquent les 3 médianes, sont ici absolètes ; carène axiale peu saillante ; couleur brun très foncé éclairci sur le disque. Mandibules relativement longues, jaunes sauf les dents qui sont noirâtres. Antennes du mâle atteignant le tiers des élytres, amincies régulièrement de la base au sommet. Dernier article des palpes labiaux et les 2 derniers des palpes maxillaires noirs, les autres jaune foncé quelquefois rembrunis.

Pronotum légèrement transverse, peu resserré à la base, glabre sur le disque et les côtés, sculpture rugueuse à dominante transversale ; sillon médian toujours visible mais peu marqué ; suture notopleurale très nette et un peu visible de dos.

Elytres subparallèles, très régulièrement arrondis postérieurement, brièvement et finement dentelés avant l'apex, celui-ci armé d'une très courte épine à la suture ; épaules carrées. Microsculpture alutacée à mailles très fines et régulières procurant un aspect mat ; il existe, en outre, des fossettes peu profondes et irrégulièrement espacées. L'impression humérale comprend une dizaine de points sétifères, le reste est glabre. Les élytres ne sont pas bordés à la suture mais, sur le bord externe, sont légèrement relevés en gouttière étroite de couleur bleu métallique. Epipleures jaunes jusqu'aux 2/3 de la longueur. Les élytres, de forme enveloppante et régulièrement bombée, donnent à l'insecte, lorsqu'il est vu de l'arrière, une forme subcirculaire. Fascie humérale longue et sinueuse, touchant presque toujours la tache médiane, celle-ci située peu après le milieu de la longueur et plus proche du bord que de la suture ; tache apicale large, touchant presque le bord. Ces fascies sont de couleur pigmentaire rouge, rappelant la couleur de la rouille et bien constante chez tous les exemplaires examinés.

Pattes longues, noires à reflets métalliques verts ou violets selon l'éclairage ; trochanters noirs, quelquefois brun foncé. Dessous du corps noir à reflets métalliques.

Pilosité du dessous blanche peu développée, limitée aux épisternes, aux côtés des sternites et aux coxae.

L'édéage, par sa forme, rapproche cette espèce du groupe *bramani* Dokhtouroff, mais l'éloigne du groupe *mouhoti* Chaudoir. Sac interne du type « à manteau » (RIVALIER, 1961) très proche de celui de *bramani*.

Cette espèce est proche de *bramani* par l'édéage et, aussi, par son aspect et son dessin élytral. Il est cependant facile de séparer ces deux insectes :

— chez *shozoi*, le labre ne porte que 5 dents visibles tandis que chez *bramani* il est pourvu de 7 dents, toutes plus saillantes.

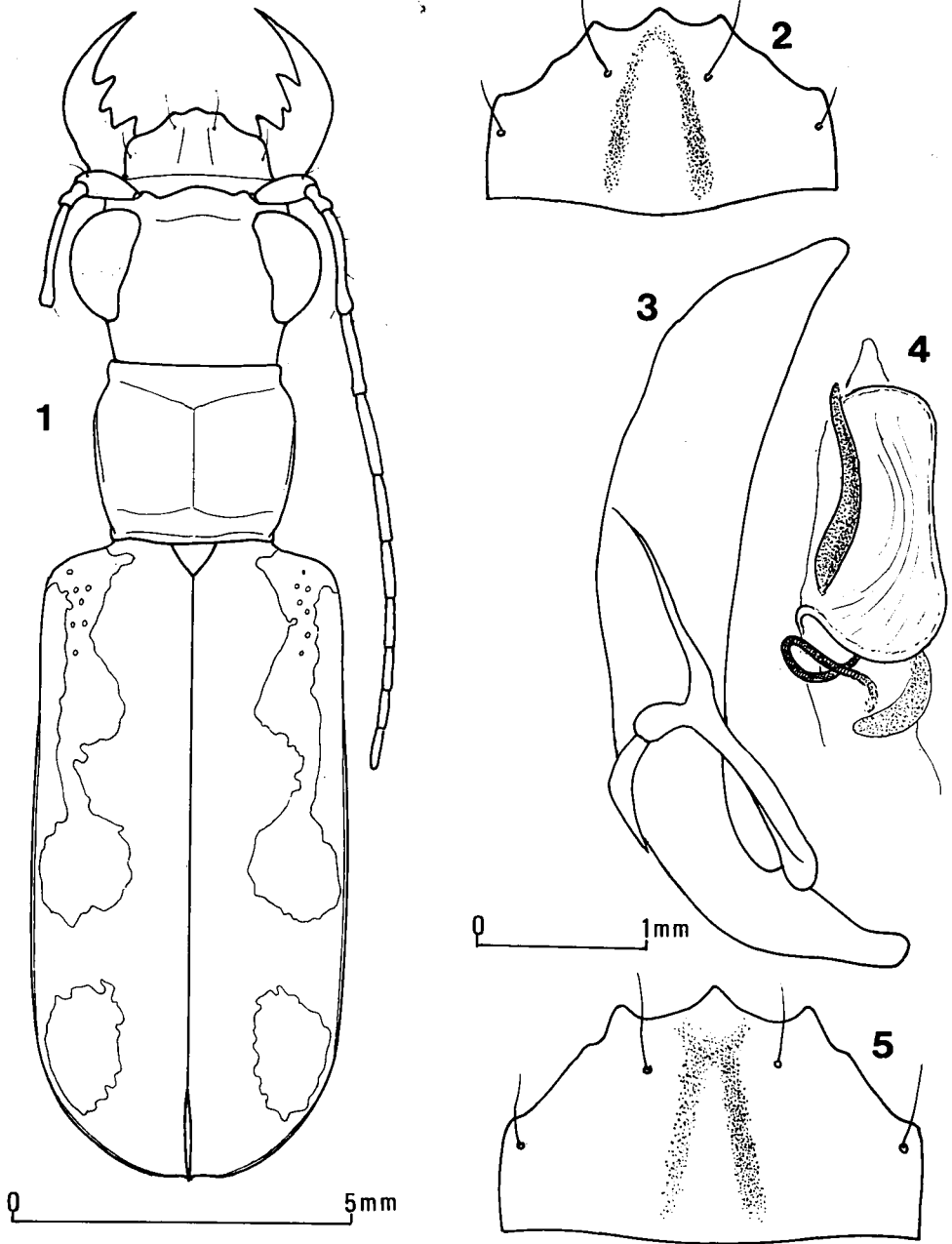


Fig. 1 à 5, *Calochroa shozoi*, n. sp. — 1, silhouette d'un mâle. — 2, labre. — 3, édéage. 4, sac interne. — 5, labre d'une femelle.

— chez *shozoi*, la fascie humérale est plus sinueuse et la tache médiane est située plus en avant ; ainsi, l'intervalle entre celle-ci et la tache apicale est-il plus grand.

— enfin, la couleur rouge du dessin suffit pour séparer ces insectes, malgré l'existence, chez *bramani*, d'individus dont les taches sont ocre-jaune foncé.

RÉFÉRENCES BIBLIOGRAPHIQUES

- CHAUDOIR M. DE, 1865. — Catalogue de la collection des Cicindélètes de M. le baron de Chaudoir. Bruxelles, 64 pp.
- DOKHTOUROFF W., 1882. — Sur quelques Cicindélides nouveaux ou peu connus. *Revue Ent.*, I : 261-262.
- RIVALIER E., 1961. — Démembrement du genre *Cicindela* L. (suite). IV. Faune indomalaise. *Revue fr. Ent.*, 28 (3) : 121-149.

