

**BULLETIN MENSUEL**  
**DE LA**  
**SOCIÉTÉ LINNÉENNE DE LYON**

**Siège social : 33 rue Bossuet, F 69006 LYON**

**Rédaction : R. ALLEMAND**

**APPEL DES COTISATIONS 1990**

Cotisations payables par chèque bancaire ou postal (C.C.P. LYON 101-98 H)  
au nom de la Société Linnéenne de Lyon.

Tarifs ci-contre. Merci de ne pas attendre les lettres de rappel pour vous  
en acquitter.

# Coléoptères hypogés de Corse. XXIII. Nouvelles espèces du genre *Octavius* Fauvel (Coleoptera Staphylinidae)<sup>1</sup>

Jean Orousset<sup>2</sup>

55 rue de la Mutualité, F 92160 Antony

Résumé. — Deux nouvelles espèces de Staphylinidae Euaesthetinae du genre *Octavius* Fauvel, *O. abditus* n. sp. et *O. strigosus* n. sp., sont ajoutées aux dix espèces, toutes endémiques, actuellement connues de Corse. Une clé de détermination des espèces de Corse est proposée.

Mots-clés : Coleoptera, Staphylinidae, Euaesthetinae, *Octavius*, systématique, nouvelles espèces, Corse, France.

## Hypogean Coleoptera of Corsica. XXIII. New species belonging to genus *Octavius* Fauvel (Coleoptera Staphylinidae)

Summary. — Two new species of Staphylinidae Euaesthetinae belonging to genus *Octavius* Fauvel, *O. abditus* n. sp. and *O. strigosus* n. sp., are added to the ten species, all endemic, known from Corsica. A key of identification of the corsican species is provided.

Les Staphylinides du genre *Octavius* Fauvel constituent dans la région méditerranéenne l'une des composantes les plus rares de la faune du sol et de nombreuses espèces restent certainement à découvrir. La révision des représentants corses de ce genre (OROUSSET, 1983) avait permis la mise en évidence de sept espèces et une sous-espèce ; trois espèces sont venues s'y ajouter depuis (OROUSSET, 1986 ; 1989). Malgré un grand nombre de prélèvements de sol réalisés en Corse depuis 1981, aucun exemplaire n'avait été récolté dans les grandes subéraies du Sud-Est de l'île, pourtant fort riches en Coléoptères endogés. Pour combler cette lacune, une prospection approfondie des régions de basse altitude situées entre Porto-Vecchio et Bonifacio a été effectuée à l'automne 1988 ; elle a permis de récolter deux espèces inédites, *O. abditus* n. sp. et *O. strigosus* n. sp., dont les descriptions font l'objet du présent article. Une clé dichotomique des espèces de Corse

1. — XXII<sup>e</sup> contribution à la connaissance des Euaesthetinae.

2. — Attaché au Muséum national d'Histoire naturelle, Paris.

Accepté pour publication le 16 mars 1989.

est en outre proposée pour la première fois ; elle comprend donc les treize taxons connus à ce jour, tous endémiques, se répartissant en une espèce de la section I sensu COIFFAIT (1965), ou groupe de *O. pyrenaeus* Fauvel, et onze espèces et une sous-espèce de la section II, ou groupe de *O. insularis* Fauvel.

Les espèces décrites ci-dessous appartiennent toutes deux au groupe de *O. insularis* Fauvel ; les espèces corses de ce groupe sont particulièrement homogènes et pratiquement indifférenciables extérieurement, les genitalia mâles fournissant par contre d'excellents caractères discriminants. Seuls sont donc mentionnés les caractères permettant l'attribution au groupe précité ; les autres caractères externes ont été volontairement omis, l'édéage faisant par contre l'objet d'une description détaillée.

### **Octavius abditus** n. sp.

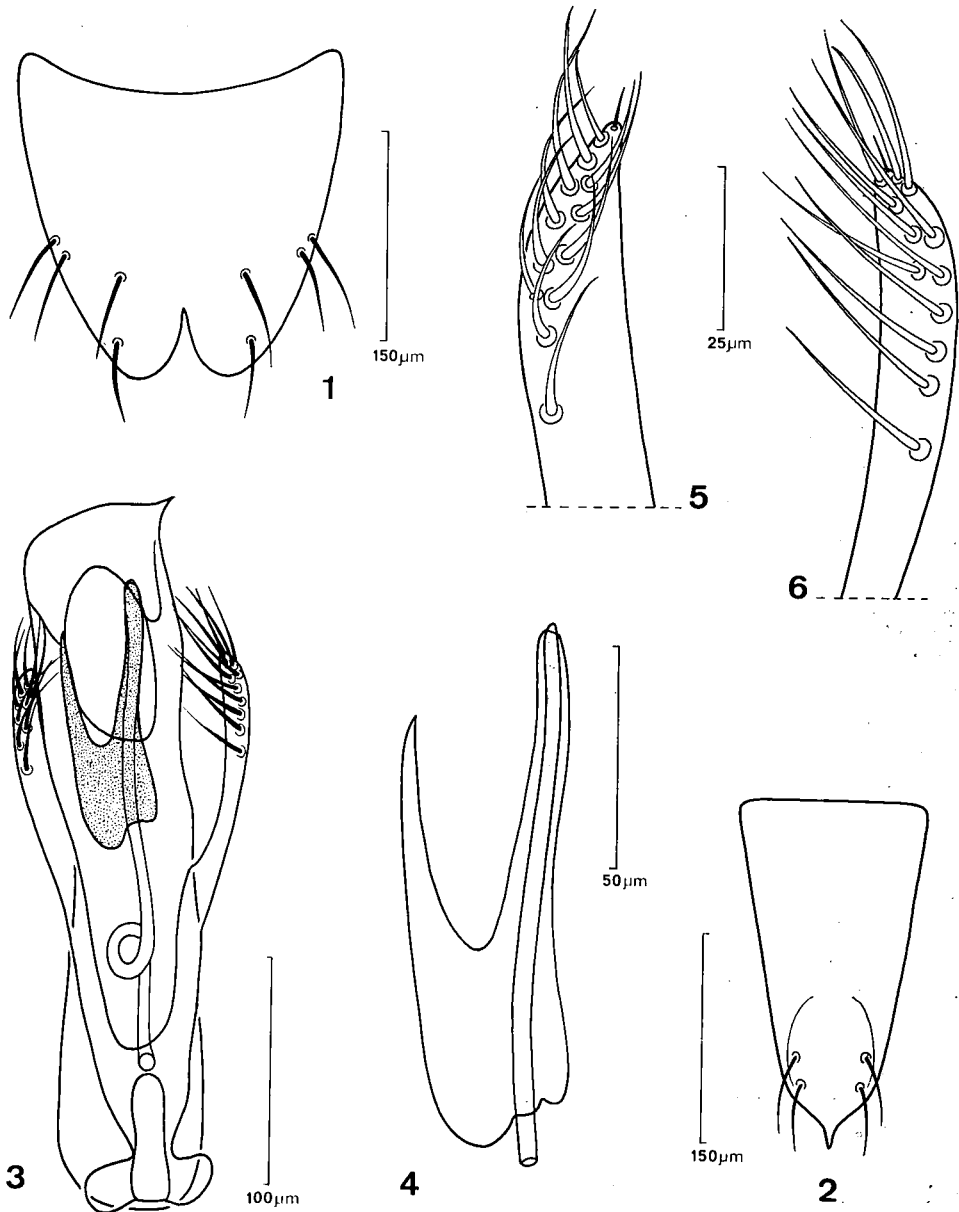
Holotype : 1 ♂, source entre Chiova d'Asinu et Suartone [46,090 gr × 7,775 gr], au Nord du golfe de Santa Manza, alt. 120 m, Corse-du-Sud, 20-X-1988 (J. OROUSSET, A.-M. et G. RÉAL) ; déposé au Muséum national d'Histoire naturelle, Paris (Laboratoire d'Entomologie).

Paratypes : 4 ♂ et 1 ♀, idem.

Longueur : 1,4 mm. Aptère et dépigmenté, les téguments peu brillants, de coloration uniformément jaune testacé. Œil vestigial réduit à une omatidie dépigmentée, près du sclérite mandibulaire. Labre à bord antérieur peu convexe, muni d'une petite échancrure médiane encadrée par six dents de chaque côté. Sternite du pygidium du mâle (fig. 1) avec une échancrure médiane très étroite, en forme de V. Sternite du segment génital du mâle (fig. 2) lancéolé.

Édéage (fig. 3) faiblement déversé vers la droite. Lobe médian tubulaire, l'apex en forme de lame tronquée presque à angle droit, avec une dent du côté droit. Orifice distal du lobe médian muni d'un lobe ovalaire fortement sclérifié. Sac interne : prolongement du canal éjaculateur nettement visible dans le lobe médian, relié à une grande pièce copulatrice bien sclérifiée. Cette dernière est divisée en une grande dent acérée, aveugle, et un tubule distal portant à l'apex le gonopore secondaire. Paramère gauche soudé au lobe médian sur toute sa longueur, l'apex effilé ; chétotaxie (fig. 5) : douze soies réparties en un rang externe de huit soies et un rang interne de quatre soies, plus un microchète apical. Paramère droit soudé au lobe médian dans son tiers basal, puis fortement divergent ; chétotaxie (fig. 6) : douze soies réparties en un rang externe de huit soies et un rang apical interne de quatre soies, plus un microchète apical.

Le labre échancré au milieu, les côtés du pronotum crénelés et le sternite du pygidium du mâle en forme de V à sommet aigu permettent d'attribuer cette espèce à la section II sensu COIFFAIT (1965), ou groupe de *O. insularis* Fauvel. *O. abditus* se différencie aisément de toutes les autres espèces de Corse par la forme de l'apex du lobe médian ; la pièce copulatrice possède certaines analogies avec celles, plus faiblement bilobées, de *O. orbensis* Orousset 1986 et *O. corsicus* Orousset 1983. Ces deux dernières espèces possèdent des paramères plus évolués, le paramère droit étant dilaté en spatule et soudé au lobe médian, alors qu'il est grêle et divergent chez *O. abditus*.



Figures 1-6 : *Octavius abditus* n. sp., holotype mâle. — 1 : sternite du pygidium. — 2 : sternite du segment génital. — 3 : édéage, face sternale. — 4 : pièce copulatrice. — 5 : chétotaxie du paramère gauche — 6 : chétotaxie du paramère droit.

**Octavius strigosus n. sp.**

Holotype : 1 ♂, environs d'Arca [46,195 gr × 7,660 gr], au Sud-Ouest de Porto-Vecchio, alt. 20 m, Corse-du-Sud, 21-X-1988 (J. OROUSSET, A.-M. et G. RÉAL) ; déposé au Muséum national d'Histoire naturelle, Paris (Laboratoire d'Entomologie).

Paratypes : 2 ♂ et 9 ♀, idem.

Longueur : 1,4 mm. Espèce de la section II, extérieurement semblable à la précédente. Sternite du pygidium : fig. 7 ; sternite du segment génital : fig. 8.

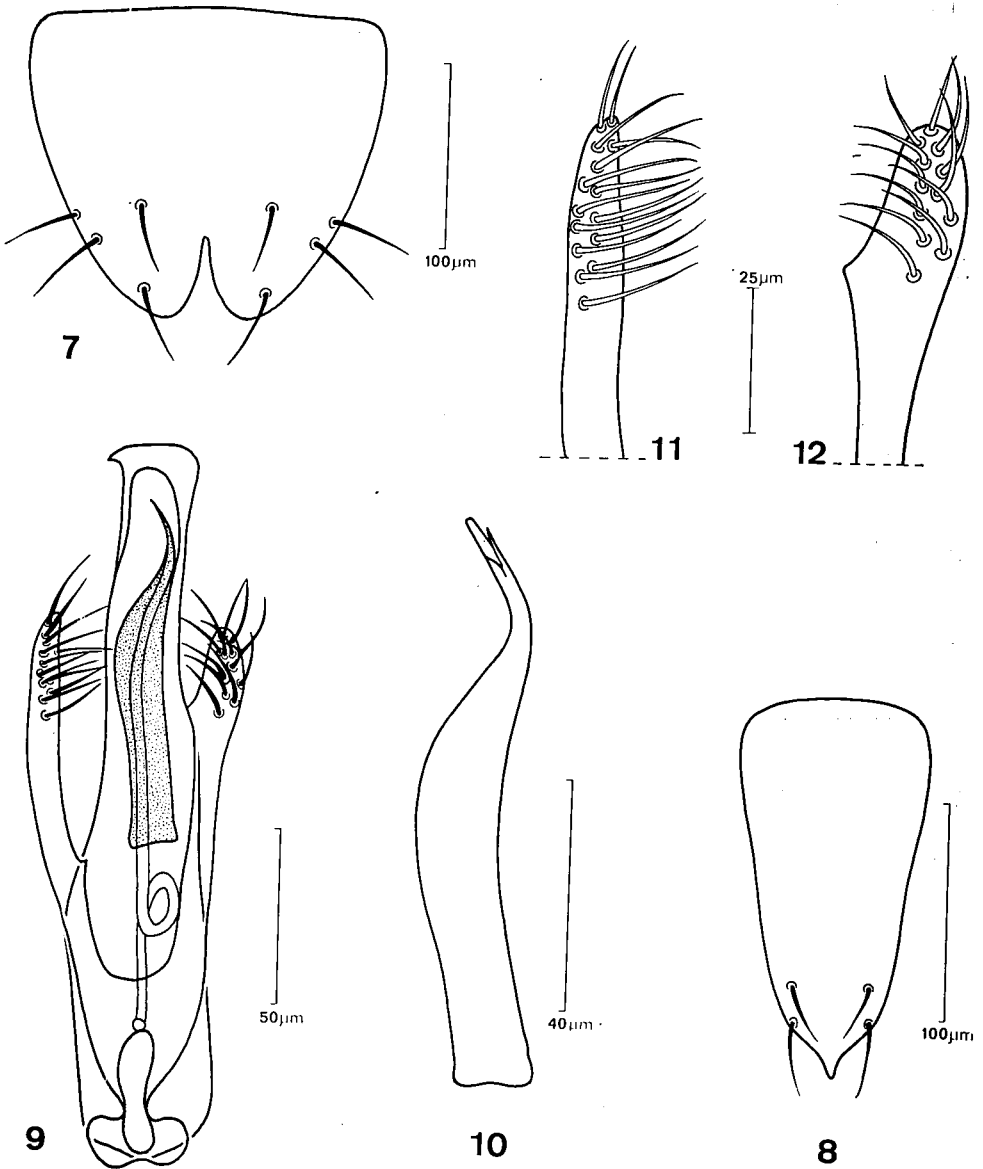
Édage (fig. 9) déversé vers la gauche. Lobe médian tubulaire, avec une forte constriction médiane, l'apex grêle, tronqué à angle droit, muni du côté gauche d'un bec acéré. Sac interne : prolongement du canal ejaculateur nettement visible à l'intérieur du lobe médian, relié à une grande pièce copulatrice copulatrice foliacée (fig. 10), sinueuse, dont l'apex fait saillie au repos hors de l'orifice distal du lobe médian. Paramère gauche soudé au lobe médian dans son tiers apical, puis fortement divergent ; chétotaxie (fig. 11) : quinze soies réparties en un rang externe de neuf soies et un rang interne de six soies. Paramère droit soudé au lobe médian sur les quatre-cinquièmes de sa longueur, la région distale divergente, spatulée ; chétotaxie (fig. 12) : douze soies réparties en un rang externe de six soies et un rang interne de six soies.

Cette espèce présente des affinités avec *O. portensis* Coiffait 1959, *O. devei* Orousset 1983 et *O. lepidus* Orousset 1986, trois espèces à édage déversé vers la gauche, l'apex du lobe médian étroit, terminé par un bec acéré. Elle s'en distingue aisément par sa volumineuse pièce copulatrice et par le degré d'évolution de ses paramères (*O. portensis* et *O. lepidus* : paramères totalement soudés au lobe médian ; *O. devei* : paramère gauche libre et paramère droit totalement soudé au lobe médian).

Les deux espèces ci-dessus ont été récoltées dans des biotopes situés dans l'horizon inférieur de l'étage mésoméditerranéen (série du chêne liège) ; ces deux biotopes se trouvent dans la grande subéraie corse qui s'étend du golfe de Porto-Vecchio jusqu'au pied de la montagne de Cagna. La station de Suartone (*O. abditus* n. sp.) est une colline peu élevée, boisée de chênes lièges mêlés de quelques chênes verts, avec un sous-bois de maquis dense à *Arbutus unedo* et *Erica arborea*. Le sol, peu profond sauf au niveau de la source où a été effectué le prélèvement, est une arène granitique. Le prélèvement était constitué d'humus prélevé contre une vieille souche de chêne liège. La station d'Arca (*O. strigosus* n. sp.) est une futaie claire, soumise à des débroussaillages irréguliers, comportant un sous-bois de maquis clairsemé à *Erica arborea* et *Cistus monspeliensis*. Le sol siliceux, profond et meuble, est caractéristique de la subéraie de plaine. Le prélèvement était constitué de racines d'asphodèles à proximité d'un amoncellement de branches pourries de chêne liège.

**Clé de détermination des espèces de Corse**

Pour les raisons précitées, cette clé dichotomique est basée exclusivement, pour chacun des deux groupes d'espèces, sur les caractères des genitalia mâles, eu égard à l'absence de caractères externes discriminants (les exemplaires femelles du groupe de *O. insularis*, récoltés isolément,



Figures 7-12 : *Octavius strigosus* n. sp., holotype mâle. — 7 : sternite du pygidium. — 8 : sternite du segment génital. — 9 : édage, face sternale. — 10 : pièces copulatrices. — 11 : chétotaxie du paramère gauche. — 12 : chétotaxie du paramère droit.

étant donc indéterminables). Cette clé ne constitue donc qu'un complément pratique aux illustrations des genitalia mâles qui ont été proposées dans les différents travaux sur les espèces de Corse (OROUSSET, 1983 à 1989).

- 1 — Bord antérieur du labre denté en son milieu. Sternite du pygidium du ♂ avec une échancrure en U [section I, sensu COIFFAIT, 1965, ou groupe de *O. pyrenaicus* Fauvel]. Edéage : OROUSSET, 1983, pl. II, fig. 2 ..... *leenhardti* Orousset
- Bord antérieur du labre échancré en son milieu. Sternite du pygidium du ♂ avec une échancrure en V [section II, sensu COIFFAIT, 1965, ou groupe de *O. insularis* Fauvel] ..... 2
- 2 — Edéage déversé vers la droite ..... 3
- Edéage déversé vers la gauche ..... 8
- 3 — Les deux paramères totalement soudés au lobe médian ; une courte pièce copulatrice ..... 4
- Un paramère partiellement ou totalement libre ; une ou plusieurs grandes pièces copulatrices ..... 5
- 4 — Apex du lobe médian avec une constriction préapicale et un bec apical grêle. Edéage : OROUSSET, 1983, pl. IV, fig. 14 ..... *spiniphallus* s. str. Orousset
- Apex du lobe médian progressivement effilé en un bec apical. Edéage : OROUSSET, 1983, pl. IV, fig. 15 ..... *spiniphallus subsp. apicalis* Orousset
- 5 — Paramère gauche soudé au lobe médian ; paramère droit libre .. 6
- Paramère gauche accolé au lobe médian ; paramère droit à apex soudé au lobe médian, avec une fenêtre médiane ..... 7
- 6 — Apex du lobe médian avec une série de crénelures préapicales et un gros crochet apical. Edéage : OROUSSET, 1983, pl. II, fig. 11 .... *insularis* Fauvel
- Apex du lobe médian large, tronqué, avec un petit denticule apical. Edéage : fig. 3 ..... *abditus* n. sp.
- 7 — Apex du lobe médian bidenté (« en lame de francisque »). Edéage : OROUSSET, 1983, pl. II, fig. 10 ..... *corsicus* Orousset
- Apex du lobe médian tridenté. Edéage : OROUSSET, 1986, fig. 1 .... *orbensis* Orousset
- 8 — Les deux paramères totalement soudés au lobe médian ..... 9
- Au moins l'un des deux paramères partiellement ou totalement libre ..... 10
- 9 — Une courte pièce copulatrice ; apex du lobe médian avec une constriction préapicale et un grand bec apical. Edéage : OROUSSET, 1983, pl. IV, fig. 1 ..... *portensis* Coiffait
- Une grande pièce copulatrice, avec une dent accessoire médiane ; apex du lobe médian tronqué à angle droit, avec un minuscule bec apical. Edéage : OROUSSET, 1986, fig. 4 ..... *lepidus* Orousset
- 10 — Les deux paramères libres au moins au quart apical ..... 11
- Paramère gauche libre dans sa région médiane, l'apex soudé ou libre ; paramère droit soudé au lobe médian sur toute sa longueur ..... 12
- 11 — Paramère gauche avec seulement le quart apical libre. Trois pièces copulatrices imbriquées à la base. Edéage : OROUSSET, 1989, fig. 3 ..... *reali* Orousset

- Paramère gauche libre sur les deux tiers de sa longueur. Une grande pièce copulatrice sinueuse, effilée. Edéage : fig. 9 ..... *strigosus* n. sp.
- 12 — Paramère gauche soudé à la base et à l'apex ; une pièce copulatrice relativement courte, incurvée ; apex du lobe médian tridenté. Edéage : OROUSSET, 1983, pl. II, fig. 3 ..... *vivariensis* Coiffait
- Paramère gauche soudé à la base et libre dans la moitié apicale. Une longue pièce copulatrice rectiligne, avec une dent préapicale ; apex du lobe médian unidenté. Edéage : OROUSSET, 1983, pl. III, fig. 7 ..... *deuvei* Orousset

Remerciements. Je tiens à remercier A.-M. et G. RÉAL (Laboratoire de Biologie des Invertébrés marins et Malacologie du Muséum national d'Histoire naturelle, Paris, et Institut universitaire de Biologie marine, Arcachon) qui ont participé à ces récoltes à l'occasion de leurs recherches sur les Mollusques terrestres.

#### RÉFÉRENCES BIBLIOGRAPHIQUES

- COIFFAIT H., 1965. — Recherches sur les Coléoptères hypogés. *Octavius* nouveaux ou mal connus (Col. Staphylinidae). — *Ann. Spéleol.*, XX (1) : 95-103.
- OROUSSET J., 1981. — Description de nouveaux *Octavius* de la faune paléarctique (Col. Staphylinidae). — *Bull. Soc. ent. Fr.*, 86 (1-2) : 17-26.
- OROUSSET J., 1983. — Coléoptères hypogés de Corse. I. Le genre *Octavius* Fauvel (Col. Staphylinidae). — *Nouv. Revue Ent.*, XIII (1) : 47-63.
- OROUSSET J., 1986. — Coléoptères hypogés de Corse. XIV. Nouvelle contribution à la connaissance du genre *Octavius* Fauvel (Coleoptera, Staphylinidae). — *Nouv. Revue Ent. (N.S.)*, 3 (1) : 103-106.
- OROUSSET J., 1989. — Coléoptères hypogés de Corse. XIX. *Octavius reali* n. sp. (Coleoptera Staphylinidae). — *Bull. Soc. ent. Fr.*, 93 (7-8) : 219-221.