

Tome 61

fascicule 4

Avril 1992

Abonnement 150 F — Le numéro 25 F

ISSN 0366-1326

BULLETIN MENSUEL
DE LA
SOCIÉTÉ LINNÉENNE DE LYON

Siège social : 33 rue Bossuet, F 69006 LYON

Rédaction : R. ALLEMAND

A propos de quatre *Nebria* chinoises nouvelles ou récemment décrites (Coleoptera Nebriidae)

*Georges Ledoux*¹ et *Philippe Roux*²

1. — 14 rue des Rochers, 92140 Clamart.

2. — 34 rue Claude Decaen, 75012 Paris.

Résumé. — Deux nouvelles espèces de *Nebria* de Chine sont décrites (*N. fairmairei* et *N. plicata*) et deux autres font l'objet de diagnoses complémentaires (*N. longilingua* et *N. stricta*). Ces espèces présentent des combinaisons de caractères qui les situent à la limite de plusieurs sous-genres.

About four new or recently described Chinese *Nebria* (Coleoptera Nebriidae).

Summary. — Two new species of Chinese *Nebria* are described (*N. fairmairei* et *N. plicata*) and a fuller diagnosis is given for two others (*N. longilingua* et *N. stricta*). These species present a combination of characters which place them on several subgenus frontier.

La faune des *Nebria* de Chine, sans doute très riche, n'a été l'objet que de peu d'études, en général des descriptions isolées. Publié en 1937, le *Catalogus Insectorum Sinensium* du Professeur CHENFU F. WU ne cite d'ailleurs que dix-neuf espèces. Une dizaine d'autres dont la présence en Chine était probable ou même avérée, avaient cependant été oubliées ou traitées comme des sous-espèces ou des synonymes.

Depuis la parution de cet ouvrage, peu d'auteurs se sont intéressés à la faune chinoise : BÄNNINGER (1949) a décrit deux nouvelles sous-espèces et JEDLICKA (1951) une aberration. Plus récemment, le Docteur SHILENKOV a largement contribué à faire mieux connaître la faune de l'Asie extrême-orientale. Ses travaux qui comportent de nombreuses descriptions d'espèces et de sous-genres nouveaux ont souvent traité de régions extérieures à la Chine elle-même : Sibérie et est de l'U.R.S.S. (1975), Mongolie (1976) et Corée (1983) mais certaines espèces de la faune de Chine y sont évoquées. La contribution la plus importante de cet auteur à la faune de la région est cependant une étude plus générale (1982) où il décrit quatre nouvelles espèces chinoises. En collaboration (SHILENKOV et DOSTAL, 1983), il a enfin publié deux espèces restées inédites.

Accepté pour publication le 16 mai 1991.

Le nombre d'espèces de *Nebria* connues de Chine est aujourd'hui impossible à fixer exactement en raison de l'imprécision de certaines citations anciennes. A fin 1985 cependant, il ne dépassait pas quarante : de nombreuses espèces restaient donc à trouver comme le montrent à la fois le matériel inédit ancien et celui qui provient de chasses récentes qui ont fréquemment apporté de nouvelles espèces.

Depuis quelques années, nous travaillons à la détermination et au reclassement de l'ensemble des *Nebria* conservées dans les collections du Muséum national d'Histoire naturelle, à Paris. Nous y avons trouvé de nombreuses espèces de *Nebria* chinoises non décrites. A cet ensemble ce sont ajoutées celles que notre ami, le Docteur Thierry DEUVE, responsable des collections de Caraboidea de ce Musée, avait rapportées de Chine et dont il a eu la gentillesse de nous confier l'étude, ainsi que celles qui nous ont été remises par divers collecteurs. Au total nous avons ainsi décrit huit espèces dont certaines sont en cours de publication.

Plus récemment, nous avons retrouvé, toujours dans les collections du Muséum national d'Histoire naturelle, trois espèces nouvelles de *Nebria* provenant de Chine. La première, connue par trois exemplaires, a été capturée à Sunpanting, dans le Sichuan. La seconde (un exemplaire) provient de Tatsien-lu dans la même région. Toutes deux présentent la même particularité : leur languette est remarquablement longue. Elles ont fait l'objet d'une diagnose préliminaire (LEDoux et ROUX, 1991). La troisième espèce est connue par un exemplaire femelle unique qui porte deux étiquettes, la première, blanche et manuscrite, avec les mentions : « 6.V.19 » et « Licent », la seconde, jaune avec les indications « Muséum Paris » et « Col. Licent ». Cette *Nebria* a été trouvée avec diverses autres espèces venant de Chine (Sichuan) dont certaines portaient un étiquetage du même type ce qui permet de lui supposer la même provenance.

L'examen de *Nebria* collectées dans le courant de l'été 1991 par une expédition tchécoslovaque en Chine (notamment au Qinghai et au Sichuan) nous amène par ailleurs à décrire une quatrième espèce de cette région.

Description complémentaire de *Nebria longilingua* Ledoux et Roux 1991

Holotype mâle : « Tatsien-Lu / 13 000' », « ex Musaeo / H. W. Bates / 1892 », conservé dans la collection du Muséum national d'Histoire naturelle, à Paris.

Entièrement brun de poix foncé brillant, tous les appendices plus clairs. Longueur : 10,5 mm.

Tête lisse et brillante avec les sillons frontaux très peu marqués ; yeux moyennement saillants ; tempes longues et obliques ; cou à côtés parallèles, avec une légère dépression à la partie supérieure ; vertex avec une tache rougeâtre mal délimitée ; une seule soie orbitale située près du bord arrière des yeux ; antennes fines, atteignant presque le milieu des élytres, pubescentes à partir du cinquième article ; premier article très long, conique, muni d'une soie en dessus près de l'apex, second article avec une soie en dessous, troisième et quatrième articles avec l'habituelle couronne de soies ; labre à bord antérieur rectiligne, muni de six soies ; palpes assez longs et grêles, le pénultième article des palpes labiaux avec trois soies, aussi long que le dernier ; submentum avec trois soies de chaque côté, le milieu restant glabre ; languette remarquablement longue (voir fig. 6).

Pronotum cordiforme (fig. 1), transverse (1,3 fois aussi large que long), sa plus grande largeur en avant du milieu, la base plus étroite que le bord antérieur (à peine 0,9 fois celui-ci) ; base droite ; gouttière latérale étroite ; bords latéraux arrondis en avant, puis rétrécis en ligne droite à partir du milieu jusqu'aux angles postérieurs qui sont obtus et très émoussés ; les côtés avec une soie située un peu avant le milieu et une autre avant les angles postérieurs (les soies ont disparu mais les pores sont bien nets) ; bord antérieur subdroit avec les angles arrondis et peu saillants ; sillon médian net sur le disque, complètement effacé en avant et en arrière ; disque du pronotum presque dépourvu de ponctuation, la zone basale et la partie antérieure avec de gros points épars, très peu profonds, côtés avec des petits points épars dans le prolongement des fossettes basales ; disque à microsculpture formée d'un réseau de fines lignes transverses. Parties pleurales visibles du dessus juste en avant des angles postérieurs.

Elytres ovoïdes (1,5 fois aussi longs que larges dans leur ensemble), leur plus grande largeur vers le tiers apical ; 1,6 fois aussi larges que le pronotum ; stries peu profondes, visibles jusqu'à l'apex, à ponctuation légère ; striole basale bien développée ; pore scutellaire absent ; interstries moyennement convexes, certains légèrement subcarénés, le troisième dépourvu de tout pore discal ; pas de carène apicale ; microsculpture identique à celle du pronotum mais moins fine ; rebord basal droit, presque perpendiculaire à la suture ; rebord latéral rejoignant le bord basal en formant un angle obtus, prolongé par une toute petite carène au delà du rebord basal ; épaules inermes, très effacées.

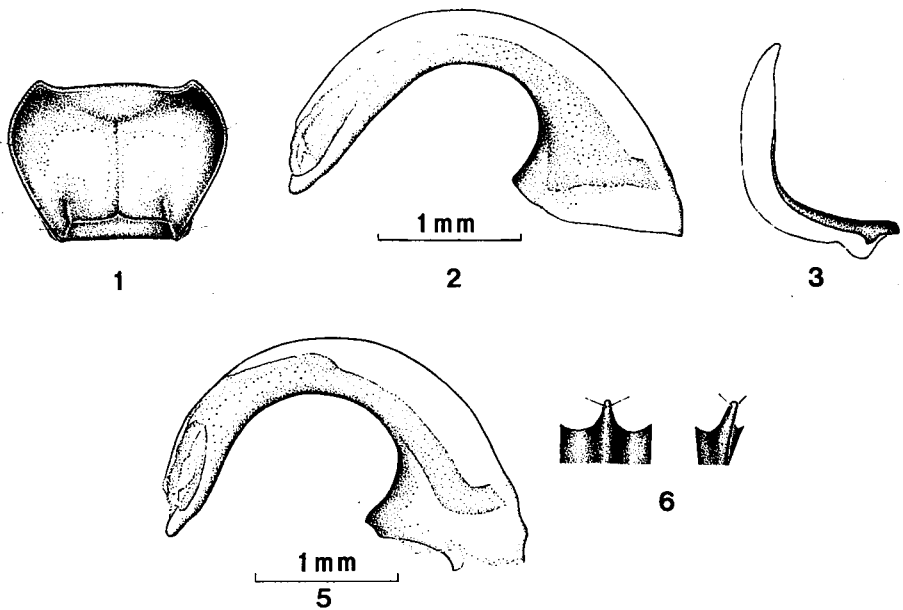


Figure 1 : pronotum de *Nebria longilingua*. — Figure 2 : édéage de *N. longilingua*. — Figure 3 : paramère droit de *N. longilingua*. — Figure 5 : édéage de *N. stricta*. — Figure 6 : languette de *N. stricta*.

Pattes noires ; protarses du mâle avec trois articles feutrés en dessous et dilatés ; tarses fins, glabres sur le dessus ; quatrième article des métatarses tronqué obliquement à l'apex mais sans apophyse à la partie inférieure. Parties sternales lisses ; les métépisternes plus longs que larges, non ponctués. Apophyse prosternale rebordée. Hanches postérieures avec une soie à la base et une à l'apex. Segments abdominaux 3 à 5 et segment anal du mâle (la femelle est inconnue) munis d'une soie de chaque côté du milieu.

Edéage grand et épais, avec la base très développée (fig. 2), paramère droit presque aussi coudé que chez les *Eonebria* mais sans élargissement particulier de la partie apicale (fig. 3).

Nous avons nommé cette espèce *longilingua* (combinaison des mots latins « longus » long et « lingua » langue) en raison de l'exceptionnelle longueur de sa languette.

Description complémentaire de *Nebria stricta* Ledoux et Roux 1991

Holotype mâle : « Sunpanting/Szetschuan/Stötzner », « Muséum Paris/1988/coll. J. Negre » conservé dans la collection du Muséum national d'Histoire naturelle, à Paris. Paratypes : 1 mâle et 1 femelle, mêmes données, conservés dans la même collection.

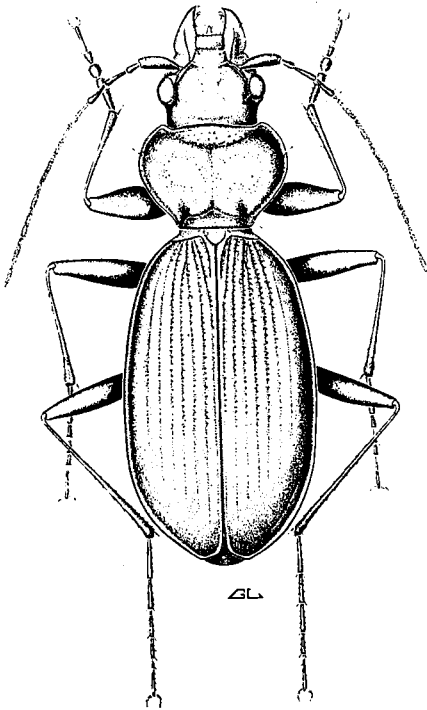
Couleur brun de poix. Rappelle la précédente par son allure générale mais bien différente, ne serait-ce que par la largeur de son pronotum (habitus, fig. 4). Longueur : 11 mm.

Tête ponctuée en arrière des yeux, à sillons frontaux peu marqués, larges et peu profonds ; yeux saillants ; tempes longues et obliques ; cou à côtés parallèles, avec une dépression bien marquée sur le dessus ; vertex dépourvu de tache rougeâtre ; soie orbitale située un peu en arrière du bord postérieur des yeux ; antennes fines, atteignant presque le milieu des élytres, pubescentes à partir du cinquième article ; premier article très long, conique, muni d'une soie à la partie antéro-supérieure près de l'apex, second article avec une soie en dessous, troisième et quatrième articles avec l'habituelle couronne de soies ; labre à bord antérieur rectiligne, muni de six soies ; palpes assez longs et grêles, le pénultième article des palpes labiaux avec trois soies, aussi long que le dernier ; submentum avec trois soies de chaque côté, le milieu restant glabre ; languette remarquablement longue (fig. 6).

Pronotum cordiforme, transverse (1,4 à 1,5 fois aussi large que long), sa plus grande largeur en avant du milieu, la base plus étroite que le bord antérieur (0,8 fois celui-ci) ; base droite ; gouttière latérale étroite ; bords latéraux arrondis en avant, puis rétrécis en courbe subdroite à partir du milieu, à peine sinués avant les angles postérieurs qui sont obtus et très émoussés ; les côtés avec une soie située un peu en avant du milieu et une autre avant les angles postérieurs ; bord antérieur subdroit avec les angles arrondis et peu saillants ; sillon médian net sur le disque, complètement effacé en avant et en arrière ; disque du pronotum presque dépourvu de ponctuation, la zone basale et la partie antérieure avec de gros points épars, très peu profonds, côtés avec des petits points épars dans le prolongement des fossettes basales ; disque à microsculpture peu visible, formée d'un réseau de fines lignes transverses. Parties pleurales non visibles du dessus.

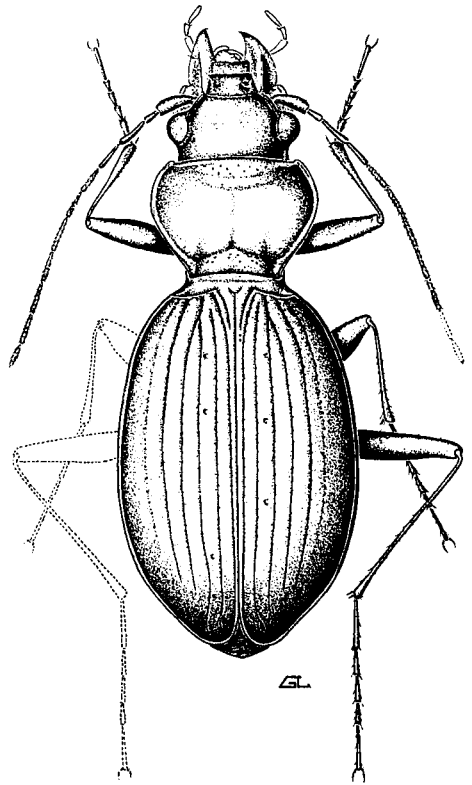
Elytres ovoïdes (1,6 fois aussi longs que larges dans leur ensemble), leur plus grande largeur vers le tiers apical ; 1,3 à 1,4 fois aussi larges que le pronotum ; stries ponctuées, évanescentes sur les parties latérales et vers l'arrière mais visibles presque jusqu'à l'apex ; striole basale bien développée ; pore scutellaire absent ; interstries subplans sauf près de la base où ils sont légèrement convexes, le troisième avec un seul pore discal, près de la base ; pas de carène apicale ; microsculpture identique à celle du pronotum mais beaucoup plus nette ; rebord basal subdroit, rejoignant obliquement le scutellum ; rebord latéral rejoignant le bord basal en formant un angle obtus peu marqué, prolongé par une toute petite carène au delà du rebord basal ; épaules inermes, très effacées.

Tibias noirs, appendices éclaircis ; protarses du mâle avec trois articles feutrés en dessous et dilatés ; tarses non épaissis, glabres en dessus ; quatrième article des métatarses coupé en biais à l'apex mais sans apophyse à la partie inférieure. Parties sternales éparsément ponctuées ; métépisternes à peine plus longs que larges, lisses. Apophyse prosternale rebordée. Hanches postérieures avec une soie à la base et une à l'apex. Segments abdominaux 3 à 5 munis d'une soie de chaque côté du milieu, le segment anal avec une soie de chaque côté du milieu chez le mâle et deux chez la femelle.



4

Figure 4 : Habitus de *Nebria stricta*.
($\times 6,6$)



7

Figure 7 : Habitus de *Nebria fairmairei*

Edéage grand et épais, avec la base très développée (fig. 5) et le paramère droit coudé.

Nous avons nommé cette espèce *stricta* (de l'adjectif latin *strictus* : serré, resserré, étroit) en raison du fort rétrécissement de la base des élytres et du pronotum.

Description de *Nebria fairmairei* n. sp.

Holotype femelle : « China, N Sichuan prov / BARKAM, ca 2 300 m / 22-26.6.1991 / J. Kalab leg », dans la collection du Muséum National d'Histoire Naturelle, à Paris.

Couleur noir brillant profond. Rappelle un peu *Nebria polita* par son fasciès mais bien différente par sa chétotaxie, notamment celle du pénultième article des palpes labiaux, des élytres et des sternites ventraux 3 à 5. Habitus (fig. 7). Longueur : 10 mm.

Tête lisse, à sillons frontaux peu marqués ; yeux saillants, les tempes courtes et obliques ; cou non élargi, à côtés parallèles, dépourvu de constriction sur le dessus ; vertex avec une tache rouge diffuse ; une seule soie orbitale ; antennes longues, atteignant presque le milieu des élytres, pubescentes à partir du cinquième article ; premier article long, cylindrique vers l'apex et se rétrécissant vers la base, muni d'une soie en dessus ; second article court ; troisième article presque deux fois aussi long que le second ; le quatrième un peu plus court ; mandibules relativement longues ; pénultième article des palpes labiaux avec deux soies seulement ; submentum avec dix soies en série continue.

Pronotum transverse, environ une fois et demi aussi large que long, sa plus grande largeur en avant du milieu, la base bien plus étroite que le bord antérieur ; bords latéraux assez régulièrement arrondis sur presque toute leur longueur, plus rectiligne sur leur seconde moitié et à peine sinués en avant des angles postérieurs qui sont obtus ; côtés étroitement rebordés, avec une soie latérale et un pore dépourvu de soie (en raison du mauvais état du seul spécimen connu ?) situé nettement en avant des angles postérieurs ; parties sternales à peine visibles du dessus, près des angles postérieurs ; angles antérieurs légèrement saillants vers l'avant, largement arrondis à l'apex ; sillon médian peu profond, zone basale, côtés et partie antérieure du pronotum à ponctuation éparse et peu profonde ; microsculpture très fine, formée d'un réseau de lignes transverses qui semblent par endroit former des mailles.

Elytres convexes, elliptiques (1,6 fois aussi longs que larges dans leur ensemble) avec leur plus grande largeur au voisinage du milieu ; rebord basal incliné ; rebord latéral prolongé par une carène au delà du rebord basal ; épaules largement arrondies ; stries profonde et nettement ponctuées, un peu effacées vers l'apex et les côtés ; pore scutellaire absent ; interstries à peine convexes sur le disque, le troisième muni de trois pores discaux ; microsculpture très fine, formée d'un réseau de lignes transverses ; carène apicale absente.

Pattes assez longues et grêles, rougeâtres ; antennes et parties buccales rougeâtres ; dessus des tarses glabres ; métatarses coupés en biais à l'apex mais non prolongés par une apophyse à la partie inférieure. Parties sternales peu ponctuées ; métépisternes courts et lisses. Apophyse prosternale entière-

ment rebordée. Hanches postérieures avec une soie à la base et une autre à l'apex. Segments abdominaux 3 à 5 munis de deux ou trois soies de chaque côté, le segment anal avec deux soies de chaque côté chez la femelle (le mâle est inconnu).

Nous nommons cette espèce *Nebria fairmairei* en mémoire de FAIRMAIRE, ce grand entomologiste français du siècle dernier qui a décrit d'assez nombreuses espèces de Chine dont deux *Nebria*.

Discussion : Cette espèce à tarsi glabres n'est apparentée à aucune espèce connue et n'entre dans aucun des sous-genres qui ont été définis jusqu'à maintenant : sa tache frontale et le nombre de soies du pénultième article des palpes labiaux interdisent de la rattacher aux *Boreonebria* tandis que la présence d'une soie latérale sur les côtés du pronotum empêche d'y voir une *Reductonebria*. Le nombre des soies des palpes labiaux pourrait faire penser à une *Eonebria* mais les autres caractères s'y opposent. Afin de ne pas créer pour *Nebria fairmairei* un sous-genre particulier qui pourrait se révéler inconsistant quand un plus grand nombre d'espèces extrêmes-asiatiques seront connues, nous renonçons pour l'instant à l'inclure dans un sous genre donné.

Description de *Nebria (Boreonebria) plicata* n. sp.

Holotype femelle : « 6.V.19, col. Licent » ; dans la collection du Muséum national d'Histoire naturelle, à Paris.

Couleur brun de poix brillant. Bien différente de toutes les *Nebria* à tarsi glabres sur le dessus par la forme de son pronotum dont les bords sont très relevés et la base très déprimée et saillante vers l'arrière, entre les angles postérieurs. Longueur : 12 mm. (Habitus, fig. 8).

Tête non ponctuée entre les yeux, sans sillons frontaux nets mais avec une série de rides transverses ; yeux bien arrondis et très saillants ; tempes courtes ; cou parallèle, sans constriction à la partie supérieure ; vertex avec une tache rougeâtre ; une soie orbitale située un peu en arrière du milieu des yeux ; antennes pubescentes à partir du cinquième article, n'atteignant pas le milieu des élytres ; premier article cylindrique, muni d'une soie à la partie supérieure, dépourvu de soie en dessous ; second article avec une seule soie située en dessous ; troisième article avec quatre ou cinq soies à la partie apicale et quatrième article avec huit soies ; labre muni de six soies ; pénultième article des palpes labiaux aussi long que le dernier avec trois soies ; submentum avec une série continue de dix soies.

Pronotum transverse (1,5 fois plus large que long), sa plus grande largeur en avant du milieu, la base moins large que le bord antérieur (mesuré d'angle à angle) ; bords latéraux arrondis en courbe régulière jusqu'au tiers basal, droits ensuite (la saillie de l'angle postérieur ébauche une très courte sinuosité) ; angles postérieurs vifs, saillants en dehors, base concave en arrière ; gouttières latérales très larges, très relevées sur les bords en particulier en arrière où elles sont presque verticales ; une soie latérale implantée dans la gouttière, loin du bord, et une soie postérieure ; angles antérieurs saillants, largement arrondis à l'apex ; sillon médian fin, sillon antérieur profond ; zone basale très déprimée ; marges (antérieure, latérales et postérieure) avec une ponctuation grossière mais évanescence, notamment en avant ; disque brillant, à fine microsculpture transverse.

Elytres de forme elliptique dans leur ensemble (1,5 fois plus longs que larges), les bords presque parallèles au milieu, leur plus grande largeur vers le tiers apical ; stries bien gravées, à ponctuation fine ; strie scutellaire longue, avec un pore sétigère à la base ; interstries presque plans sauf vers la base où ils sont nettement convexes, très légèrement et éparsément ponctués, le troisième portant quatre pores discaux dont les deux premiers sont situés au milieu de l'interstrie et les deux autres le long de la troisième strie, le neuvième un peu sinué en avant du milieu ; carène apicale absente ; microsculpture transverse, extrêmement fine et peu marquée ; rebord basal court, rejoignant obliquement les épaules ; bord latéral des élytres prolongé par une fine carène au delà du rebord basal ; épaules largement arrondies et dépourvues de dent. Ailes dépassant à peine le milieu de l'abdomen, non fonctionnelles.

Pattes longues et grêles presque de la même couleur que le corps, avec cependant les genoux, les tibias et les tarsi d'un brun rougeâtre un peu plus clair ; tarsi glabres sur le dessus ; métatarses coupés légèrement en biais à l'apex mais sans apophyse à la partie inférieure. Métépisternes ponctués, plus longs que larges. Apophyse prosternale rebordée. Hanches

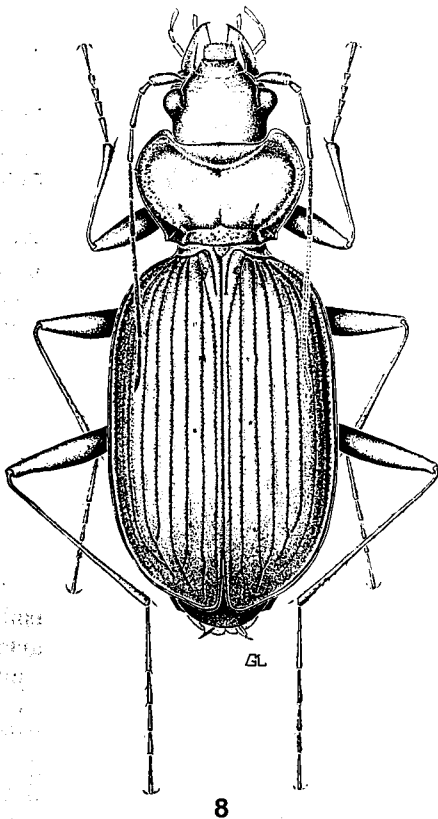


Figure 8 : Habitus de *Nebria plicata* n. sp.
(× 6,6)

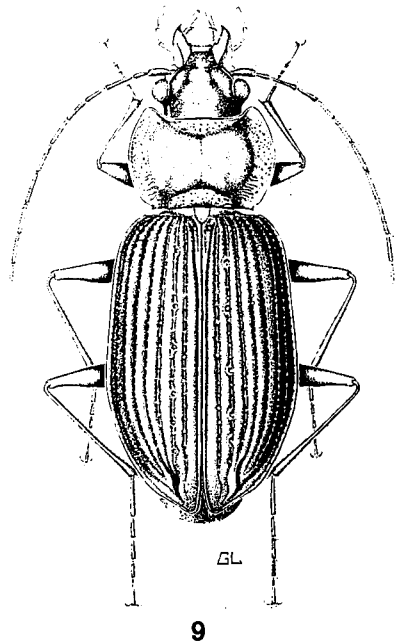


Figure 9 : Habitus de *Nebria rougemonti*.
(× 6,2)

postérieures avec une soie à la base et une à l'apex. Sternites abdominaux 3 à 5 munis d'une seule soie de chaque côté (il y a une soie supplémentaire sur le deuxième sternite, d'un côté), le segment anal avec deux soies chez la femelle (le mâle n'est pas connu). Appendices rougeâtres, plus clairs que le corps.

Nous nommons cette espèce *plicata* (du verbe latin « plicare » qui signifie « plier ») en raison de la forme très particulière de son pronotum dont les marges latérales sont très relevées en arrière et comme repliées vers le haut.

Discussion : *Nebria plicata* ne peut entrer dans aucun des sous-genres de *Nebria* tels qu'ils sont actuellement définis. Si elle présente une certaine parenté avec les *Boreonebria* et les *Reductonebria* et possède tous les caractères communs que SHILENKOV attribue à ces sous-genres (1982), elle a, de chaque côté, le pronotum pourvu de la soie latérale que possèdent les *Boreonebria* ce qui l'exclut des *Reductonebria* et son front porte la macule rougeâtre qui est présente chez les *Reductonebria* mais qui n'existe pas chez les *Boreonebria*. Nous la faisons pourtant entrer provisoirement dans ce sous-genre, en faisant abstraction de la présence de la tache frontale rougeâtre, et reportons à plus tard son rattachement éventuel à un sous-genre mieux adapté. La faune de Chine paraît contenir beaucoup d'espèces qui s'intègrent mal aux sous-genres actuels qui ont été principalement définis pour les espèces européennes et nord-américaines. De nombreuses *Nebria* seront certainement encore découvertes en Chine : peut-être sera-t-il alors possible de définir des sous-genres valables pour les regrouper en se basant sur des caractères encore inutilisés.

Nous avons publié (LEDOUX et ROUX, 1988), la description d'une autre espèce nouvelle de Chine, *Nebria rougemonti* (fig. 9), que nous n'avions rattachée à aucun sous-genre. Comme *Nebria plicata* nous l'intégrons aujourd'hui aux *Boreonebria*. Nous procédons de même pour *Nebria longilingua* et *Nebria stricta* qui présentent la plupart des caractères des *Boreonebria* mais constituent des éléments de transition vers les *Eonebria*

Annexe : Liste provisoire des *Nebria* de Chine

1. *Nebria livida* Linné 1758. — Nord de l'Europe et Sibérie, depuis le sud de la Grande Bretagne et la vallée du Rhin jusqu'en Asie orientale.
Nebria livida angulata Bänninger 1949. — Pré-Baïcal, pré-Amour, pré-Morbe, nord de la Chine, Corée, Japon et Mongolie (Bulgan Aimak).
2. *Nebria nitidula* Fabricius 1801. — Kamtchatka, Magadan, sud pré-Amour et pré-Morbe, Kouriles, nord de la Corée, Kadvyak, Aléoutiennes.
Nebria nitidula catenulata Fischer von Waldheim 1822. — Altaï, Transbaïcalie, Amour, Mongolie (Aimak central, Ulan-Bator) et Corée. Espèce non citée mais dont la présence est probable.
3. *Nebria gyllenhali* Schoener 1806. — Centre et nord de l'Europe, Sibérie, Mongolie, Chine, Japon, Kouriles, Amérique du nord.
4. *Nebria schrencki* Gebler 1843. — Tarbagataï, Alatau, Altaï de Gobie, Sajan, Tianchan, Khamar-Daban.
5. *Nebria ochotica* Sahlberg 1844. — Nord-est de la Sibérie, Ussuri, Kamtchatka, Japon, Sakaline, Kouriles et Corée. Espèce non citée mais dont la présence est probable.

6. *Nebria subdilata* Motschulsky 1844. — Altaï, Baïcal, Kamtchatka, Sibérie, Mongolie (Aimak central, Ulan-Bator), Sakaline, Kouriles, nord de la Corée.
7. *Nebria xanthacra* Chaudoir 1850. — Iran, Afghanistan et nord de l'Inde, Turkménie. Espèce dont la présence en Chine est à confirmer.
8. *Nebria chinensis* Bates 1872. — Chine, Corée, Japon.
9. *Nebria pulcherrima* Bates 1873. — Chine (Jiangxi) et Japon.
Nebria pulcherrima nitouensis Jedlicka 1951. — Chine (Sichuan).
10. *Nebria limbigera* Solsky 1874. — Inde (Cachemire, Punjab, Kumaon, Pamir), Chine (Tianchan), Turkestan, Alatau, Gissar Darbaz et Mongolie.
11. *Nebria psammophila* Solsky 1874. — Afghanistan, Cachemire, Turkestan, Népal et Mongolie. Espèce dont la présence en Chine est à confirmer.
12. *Nebria coreica* Solsky 1875. — Sud pré-Morbe, Ussuri, nord-est de la Chine et Corée.
13. *Nebria dekraatzi* Oberthür 1883. — Chine (Peiping).
14. *Nebria chasli* Fairmaire 1886. — Chine (Kiangsi).
15. *Nebria przewalskii* Semenov 1889. — Nord-est du Tibet (Amdo, dans la région des sources du Mékong).
16. *Nebria roborowskii* Semenov 1889. — Nord-est du Tibet (Amdo).
Nebria roborowskii orientalis Bänninger 1949. — Chine (Gansu, Nanchan et Qinghai).
17. *Nebria sublivida* Semenov 1889. — Turkestan chinois.
18. *Nebria himalayica* Bates 1889. — Afghanistan (Hindoukouch, Nouristan), Inde (Cachemire, Punjab, United Provinces) et Tibet.
19. *Nebria grombczewskii* Semenov 1891. — Turkestan chinois.
20. *Nebria oxyptera* Daniel 1904. — Turkestan chinois.
21. *Nebria pulchrior* Maindron 1906. — Chine (Yunnan).
22. *Nebria subaerea* Breit 1914. — Est de la Sibérie (Tianchan).
23. *Nebria biseriata* Lutshnik 1915. — Nord-est de la Chine, Kandaokedji, Evreïsk, sud Kabarosk.
24. *Nebria plagiata* Bänninger 1923. — Chine (Jiangxi).
25. *Nebria superna* Andrewes 1923. — Himalaya (Mont Everest), Tibet (Rongbuk). Espèce dont la présence en Chine est à confirmer.
26. *Nebria aborana* Andrewes 1925. — Chine (Yunnan) et Nord Assam.
27. *Nebria sifanica* Semenov et Znojko 1928. — Chine (Sichuan : Ta-tzao-pin).
28. *Nebria yunnana* Bänninger 1928. — Chine (Yunnan).
29. *Nebria orestias* Andrewes 1932. — Sikkim, Tibet (Jelep pass).
30. *Nebria rasa* Andrewes 1936. — Sikkim (Ratong Chu).
31. *Nebria zayula* Andrewes 1936. — Sud-est du Tibet (Zayul). Espèce dont la présence en Chine est à confirmer.
32. *Nebria semenoviana* Shilenkov 1976. — Tianchan.

33. *Nebria hiekei* Shilenkov 1982. — Chine (Qinghai : Tetungsche).
34. *Nebria nanshanica* Shilenkov 1982. — Chine (Nanchan).
35. *Nebria kryzhanovskii* Shilenkov 1982. — Chine (nord Sichuan).
36. *Nebria tetungi* Shilenkov 1982. — Chine (Qinghai : Tetungsche).
37. *Nebria wutaishanensis* Shilenkov et Dostal 1983. — Chine (Shanxi : Wu-Tai-Shan).
38. *Nebria suenisoni* Shilenkov et Dostal 1983. — Chine (Shanxi : Wu-Tai-San).
39. *Nebria rougemonti* Ledoux et Roux 1988. — Chine (Sichuan : Emeichan).
40. *Nebria alzonai* Deuve et Ledoux 1989. — Chine (Xinjiang : mont Muztagata).
41. *Nebria koiwayai* Ledoux et Roux 1989. — Chine (Qinghai : Heimahe-Dashnigiao).
42. *Nebria polita* Ledoux 1989. — Chine (Sichuan : col de Huanglong).
43. *Nebria longilingua* Ledoux et Roux 1991. — Chine (Sichuan : Tatsien-Lu).
44. *Nebria stricta* Ledoux et Roux 1991. — Chine (Sichuan : Sunpanting).
45. *Nebria amabilis* Ledoux, Roux et Sawada 1991. — Chine (Qinghai : Angutan).
46. *Nebria satochii* Ledoux, Roux et Sawada 1991. — Chine (Quinhai : Xining).
47. *Nebria cincta* Ledoux et Roux 1991. — Chine (Gansu : Dogcanglhamo).
48. *Nebria oberthuri* Ledoux et Roux 1991. — Chine (Sichuan).
49. *Nebria fairmairei* n. sp. Chine (Sichuan : Barkam).
50. *Nebria plicata* n. sp. Chine, sans autre précision.

RÉFÉRENCES BIBLIOGRAPHIQUES

- ANDREWES H. E., 1929. — *The Fauna of British India including Ceylon and Burma, Coleoptera, Carabidae*. Vol. I : Carabinae, p. 112-135.
- ANDREWES H. E., 1936. — Papers on Oriental Carabidae, XXX. *Annals and Magazine of Natural History*, 18 (10) : 56-58.
- BÄNNINGER M., 1923. — Versuch einer Bestimmungstabellen der Zentral and Ostasiatischen *Nebria* ohne gelbeflach. *Koleopterologische Rundschau*, 10 (4) : 129-142.
- BÄNNINGER M., 1925. — Neunter Beitrag zur Kenntniß der Carabinae : die Nebriini (Fortsetzung). *Entomologische Mitteilungen* XIV, (3/4) : 256-281.
- BÄNNINGER M., 1928. — Ueber die Nebriini. — 13. Beitrag zur Kenntniß der Carabinae. *Koleopterologische Rundschau*, 10 (4) : 1-7.
- BÄNNINGER M., 1931. — Über Carabinae, Ergänzungen und Berichtigungen (Col.). — 17. Beitrag. *Deutsche Entomologische Zeitschrift*, 4 : 178-181.
- BÄNNINGER M., 1949. — Ueber Carabinae (Col.). Ergänzungen und Berichtigungen III, mit Bermerkungen zu R. Jeannels neuer Einsteilung der Carabiden. *Mitteilungen der Münchener Entomologischen Gesellschaft*, 35-39 : 127-157.
- BREIT J., 1914. — Beschreibung zwölf neuer palaearktischer Coleopteren-Formen aus der Familie Carabidae. *Koleopterologische Rundschau*, 10/11 : 162.
- CHENFU F. WU, 1937. — *Catalogus Insectorum Sinensium*, volume III. Peiping, p. 69-73.
- DANIEL K., 1902-1903. — Bestimmungstabellen der europäischen Koleopteren LII. *Münchener Koleopteren Zeitschrift*, I : 164-165.
- GEBLER F., 1847. — Verzeichniss der im Kolywano-Woskresenskischem Hüttenbezirke Süd-west Sibirien. *Bulletin de la Société Impériale des Naturalistes de Moscou*. XX (II) : 312.

- JEDLIČKA A., 1969. — Neue carabiden aus der Mongolei. — Ebgernisse des Mongolisch-Deutschen Biologischen Expeditionen seit 1962, Nr. 4. *Mitt. Zoologische Museum Berlin*, 45 (2) : 221-222.
- LEDoux G. et ROUX P., 1988. — Une nouvelle espèce de *Nebria* de Chine : *N. rougemonti* n. sp. (Col. Nebriidae). *Nouvelle Revue d'Entomologie*, 5 (1) : 90.
- LEDoux G. et ROUX P., 1991 (1990). — Diagnoses préliminaires de deux nouvelles *Nebria* de Chine (Coleoptera, Nebriidae). *Bulletin de la Société entomologique de France*, 95 (7-8) : 275.
- LEDoux G. et ROUX P., 1991. — Description préliminaire d'une nouvelle *Nebria* de Chine (Col. Nebriidae). *Nouvelle Revue d'Entomologie*, 7 (4) : 442.
- LEDoux G. et ROUX P., 1991. — Révision des *Nebria* (*Eunebria*) proches de *pulcherrima* Bates et description d'une espèce nouvelle de Chine (Col. Nebriidae). *Bull. Soc. ent. Fr.*, 96 (2) : 135-143.
- LEDoux G., ROUX P. et SAWADA H., 1991. — Contribution à la connaissance des *Nebria* de Chine, *Nebria* (*Asionebria*) *satoshii* et *Nebria* (*Asionebria*) *amabilis*, espèces nouvelles (Coléoptères, Nebriidae). *L'Entomologiste*, 47 (2) : 97-101.
- SEMENOV-TIAN-SHANSKIĀ A. et ZNOJKO D., 1928. — De *Eonebria* Subgenere Novo Generis *Nebria* Latr., ejusque Speciebus (Coleoptera Carabidae). *Revue russe d'Entomologie*, XXII, (3-4) : 213-215.
- SHILENKOV V. G., 1975. — Taxonomic review of genus *Nebria* (Coleoptera, Carabidae) from Siberia and far-east of the USSR. *Revue d'Entomologie de l'U.R.S.S.*, LIV (4) 830-845.
- SHILENKOV V. G., 1976. — Ground-beetles of the genus *Nebria* Latr. (Coleoptera, Carabidae) of the Mongolian People's Republic and adjacent regions. *Insectes de Mongolie*, (4) : 115-132.
- SHILENKOV V. G., 1982. — New and little known ground-beetles of the genus *Nebria* (Coleoptera, Carabidae) from Asia. *Insectes de Mongolie*, 8 : 241-283.
- SHILENKOV V. G., 1982. — A new species of the genus *Nebria* Latr. (Coleoptera, Carabidae) from the Altai. *Folia Entomologica Hungarica*, XLIII (1) : 151-154.
- SHILENKOV V. G., 1983. — To the knowledge of *Nebriini* (Coleoptera, Carabidae) from Northern Korea. *Folia Entomologica Hungarica*, XLIV (2) : 307-314.
- SHILENKOV V. G. et DOSTAL A. J., 1983. — Two new species of the genus *Nebria* Latr. in China (Coleoptera). *Zeitschrift der Arbeitsgemeinschaft Österreich Entomologen*, 35 (1/2) : 43-46.