

**Tome 61**

**fascicule 4**

**Avril 1992**

---

Abonnement 150 F — Le numéro 25 F

ISSN 0366-1326

**BULLETIN MENSUEL**  
**DE LA**  
**SOCIÉTÉ LINNÉENNE DE LYON**

**Siège social : 33 rue Bossuet, F 69006 LYON**

Rédaction : R. ALLEMAND

---

# Identification des mâles de *Tenthredo asperrima* Lacourt et de *Tenthredo ignobilis* Klug (Hymenoptera Tenthredinidae).

**Jean Lacourt**

51 rue de Bandeville, F 91410 Saint Cyr sous Dourdan.

Résumé. — Le mâle de *Tenthredo asperrima* Lacourt, inconnu et celui de *Tenthredo ignobilis* Klug, confondu avec celui de *T. atra*, sont identifiés. *Tenthredo nevadensis* Lacourt n. stat. est considéré comme bonne espèce et non comme sous-espèce de *Tenthredo atra* L. Enfin, une clé de détermination des mâles de *Tenthredo* du groupe *atra* est établie

Mots-clé. — Hymenoptera, Tenthredinidae, *Tenthredo*, groupe *atra*, mâles, clé de détermination.

## Males' identification of *Tenthredo asperrima* Lacourt and *Tenthredo ignobilis* Klug (Hymenoptera Tenthredinidae).

Summary. — Males of *Tenthredo asperrima* Lacourt and *Tenthredo ignobilis* Klug, still unknown, are described. *Tenthredo nevadensis* Lacourt is considered as a good species. A key for the males of *Tenthredo atra* group is established.

Le vaste genre *Tenthredo* possède un certain nombre de groupes d'espèces très homogènes parmi lesquels le groupe *atra* est l'un des plus difficile.

Dans un article récent (LACOURT, 1980), nous avons décrit une nouvelle sous-espèce de *Tenthredo atra* L. du sud de l'Espagne ainsi qu'une nouvelle espèce, *Tenthredo asperrima* des Hautes-Alpes.

Cette dernière espèce a été décrite à partir de femelles uniquement et le mâle était donc inconnu jusqu'à ce que nous ayons la chance de le capturer en juillet 1985. Pendant ce voyage, nous avons également eu la chance de capturer un mâle et une femelle de *Tenthredo ignobilis* accouplés sur une fleur d'Ombellifère. Le mâle de *Tenthredo ignobilis* était considéré soit comme inconnu, soit comme étant identique à celui de *Tenthredo atra*. En fait, bien que très proche le mâle de *Tenthredo ignobilis* est parfaitement identifiable et doit être recherché... dans les collections.

Accepté pour publication le 21 novembre 1991.

Bull. mens. Soc. linn. Lyon, 1992, 61 (4).

1. — Description du mâle de *Tenthredo asperrima* Lacourt :

Tête noire ; labre, clypéus, mandibules ainsi qu'une tache à la base de l'œil, de couleur blanche. Antennes noires, rembrunies à la face inférieure.

Thorax et toutes les hanches entièrement noirs. Trochanters noirs. Pattes I et II rougeâtres, seule une petite tache noire à la base des fémurs. Pattes III identiques mais avec l'apex des tibias et les tarses rembrunis.

Abdomen noir, les tergites 3 à 5 rougeâtres, avec un petit trait brun à la base (fig. 8). Ailes hyalines, nervure costale brun-rouge clair, brun foncé à l'apex ; toutes les autres nervures ainsi que le stigma brun foncé.

Tête et thorax finement et densément ponctués, mats. Valve du pénis : fig. 4. Cette description est établie d'après un individu capturé à Saint Véran, Notre-Dame-de-Clousis (2 400 m), Hautes-Alpes, le 13-VII-1985 (J. LACOURT) ; même localité que les femelles types.

2. — Description du mâle de *Tenthredo ignobilis* Klug :

Tête noire ; labre, clypéus, mandibules ainsi qu'une grosse tache à la base de l'œil, de couleur blanche. Antennes noires.

Thorax noir ; tegulae brun-rouge clair ; une petite tache blanche sur les métapleures. Hanches noires tachées de rouge-orange à l'apex. Trochanters noirs tachés de rouge-orange.

Pattes I et II rouge-orange, seuls les fémurs avec une ligne noire bien nette occupant toute la longueur à la face supérieure. Pattes III identiques mais avec l'apex des tibias et les tarses fortement rembrunis (fig. 7).

Abdomen noir avec les tergites 3 à 5 rougeâtres ainsi que l'apex du tergite 2 (fig. 7).

Ailes hyalines, Nervure costale brun-rouge clair, seul l'apex rembruni ; toutes les autres nervures ainsi que le stigma brun foncé.

Tête ponctuée de points irréguliers restant assez brillante entre ces points. Valve du pénis : fig. 3.

Individus examinés : 4 mâles provenant tous d'Ailefroide (Hautes-Alpes) : 20-VII-1975 ; 19-VII-1977 ; 15-VII-1985 (J. LACOURT).

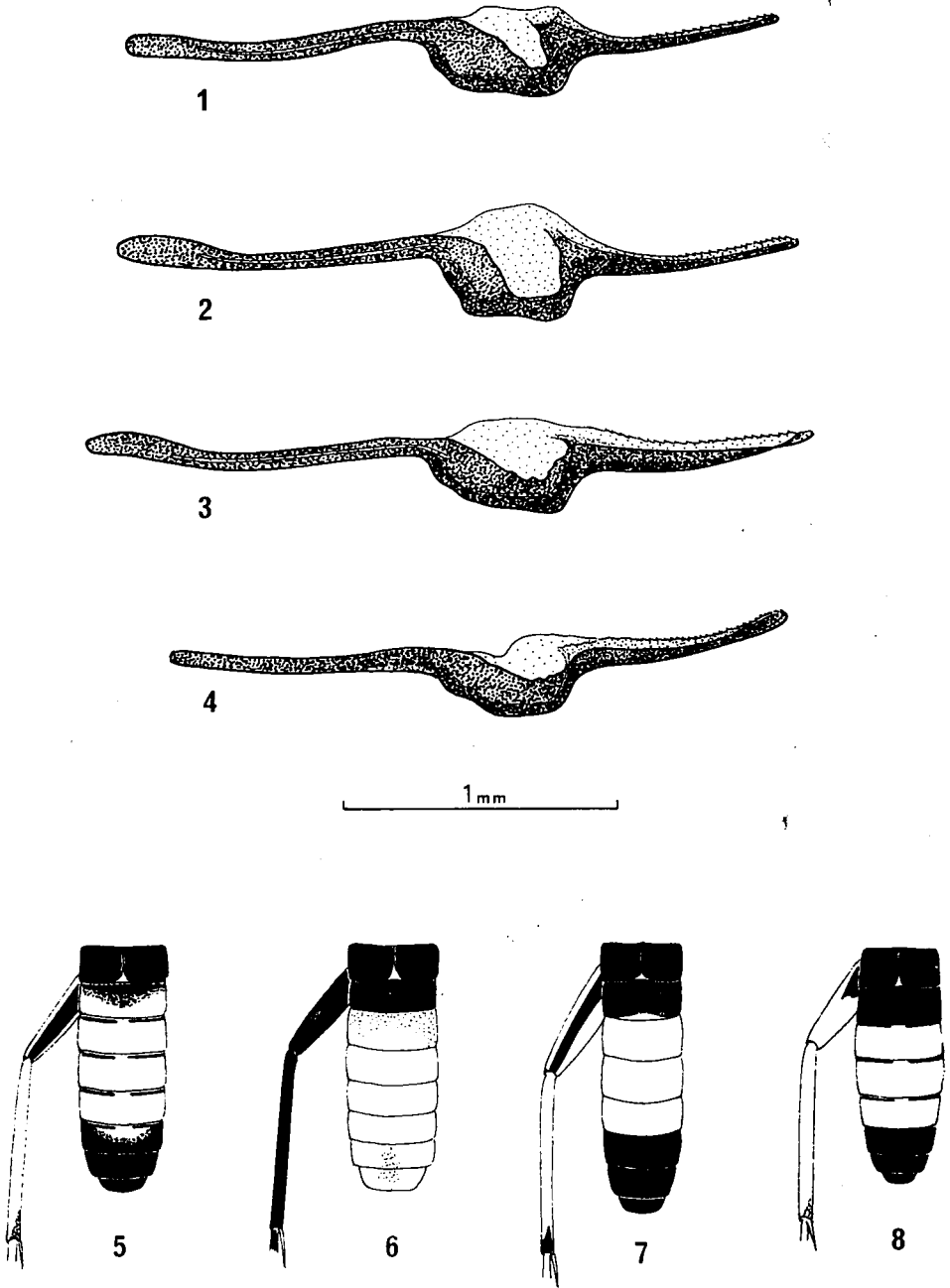
3. — Note sur *Tenthredo nevadensis* Lacourt n. stat. :

Après comparaison du mâle de *Tenthredo atra nevadensis* avec ceux des autres espèces du groupe *atra*, en particulier ceux des espèces précédentes, nous sommes amené à reconsidérer le statut de ce taxon. Nous pensons en effet, non seulement que la coloration générale (fig. 6) mais aussi la forme de la valve du pénis du mâle de *Tenthredo nevadensis* autorisent sans aucune hésitation à considérer ce taxon comme une bonne espèce.

4. — Clé de détermination des mâles de *Tenthredo* du groupe *atra* :

1 — Nervure costale et face interne des tibias postérieurs entièrement brun foncé. Apex de l'abdomen rougeâtre (fig. 6). Valve du pénis : fig. 2 ..... *Tenthredo nevadensis* Lacourt

— Nervure costale brun-rouge clair avec seulement l'apex rembruni. Tibias postérieurs brun-rouge clair, seul l'apex plus ou moins rembruni. Abdomen avec au moins les deux derniers tergites noirs .....



Figures 1 à 4 : Valve du pénis de : 1) *Tenthredo atra* ; 2) *T. nevadensis* ;  
3) *T. ignobilis* ; 4) *T. asperrima*.

Figures 5 à 8 : Abdomen et patte postérieure de : 5) *Tenthredo atra* ;  
6) *T. nevadensis* ; 7) *T. ignobilis* ; 8) *T. asperrima*.

- 2 — Tergites médians (3-4-5) entièrement rouge-orange sans petit trait brun foncé à la base (fig. 7). Apex des tibias postérieurs fortement rembrunis. Valve du pénis : fig. 3 ..... *Tenthredo ignobilis* Klug
- Tergites médians (3-4-5) rougeâtres avec sur chacun d'eux un petit trait brun noir basal interrompu au milieu (fig. 5 et 8) .... 3
- 3 — Thorax entièrement noir. Hanches entièrement noires. Fémurs des pattes postérieures rouge orange avec une petite tache noire à la base (fig. 8). Valve du pénis : fig. 4 ..... *Tenthredo asperrima* Lacourt
- Thorax noir avec les tegulae plus ou moins rougeâtres ; le plus souvent avec une tache blanche sur les métapleures ainsi que le bord du pronotum blanc. Hanches noires tachées de brun-rouge. Fémurs des pattes postérieurs rouges avec une large bande noire à la face supérieure (fig. 5). Valve du pénis : fig. 1 ..... *Tenthredo atra* L.

#### RÉFÉRENCE BIBLIOGRAPHIQUE

LACOURT J., 1980. — Notes sur le groupe *atra* du genre *Tenthredo* avec description de deux nouveaux taxa. (Hym. Tenthredinidae). *Nouv. Rev. Ent.*, 10 (2) : 189-199.