

Tome 62

fascicule 4

Avril 1993

Abonnement 150 F — Le numéro 25 F

ISSN 0366-1326

BULLETIN MENSUEL
' DE LA
SOCIÉTÉ LINNÉENNE DE LYON

Siège social : 33 rue Bossuet, F 69006 LYON

Rédaction : R. ALLEMAND

Neocollyris ovata, nouvelle espèce de Bornéo (Coleoptera Cicindelidae)

*Roger Naviaux*¹ et *Hirofumi Sawada*²

1. — 73 rue Marx Dormoy, F 03410 Domérat.

2. — Okuno 2-27-12, Aomori 030, Japon.

Résumé. — Description de *Neocollyris ovata*, nouvelle espèce habitant le nord de Bornéo.

Mots-clés. — Coleoptera, Cicindelidae, Collyrinae, *Neocollyris*, nouvelle espèce, région orientale, Bornéo, Malaisie orientale.

Neocollyris ovata, new species from Borneo (Coleoptera Cicindelidae)

Summary. — Description of *Neocollyris ovata*, new species inhabiting in north of Borneo.

L'île de Bornéo est une des plus riches contrées en ce qui concerne les *Collyris*. Le domaine forestier, quoique fortement appauvri depuis quelques décennies, y abrite encore une faune variée dont l'inventaire est loin d'être achevé. L'espèce décrite ci-après est connue par deux exemplaires mâles capturés récemment.

Neocollyris ovata, n. sp. (fig. 1 à 5).

Holotype : Un mâle, Keningau, Sabah, 800 m, 10-IV-85, HASEGAWA & H. SAWADA leg., in coll. R. NAVIAUX. Paratype : Un mâle, Crocker Range, Sabah, V-1985, Khoo leg., in coll. Karl WERNER, Allemagne.

Longueur, labre excepté : 13 à 13,5 mm pour les mâles, femelle inconnue.

Forme robuste, coloration générale brun chatain brillant, uniforme quoique partiellement nuancée de chatain clair.

Tête large et courte, globes oculaires très volumineux, vertex peu dilaté dans les vues dorsale et latérale, lisse malgré les très faibles stries obliques situées sur le dessus. Cavité interoculaire particulièrement étroite, profonde et ouverte vers l'arrière, limitée par deux sillons subparallèles au front puis un peu sinueux vers l'arrière, le fond entre les sillons assez nettement caréné, surtout au front. Labre chatain clair, relativement petit, de forme semi-circulaire, armé de dents triangulaires. Antennes longues, dépassant la base du pronotum, d'épaisseur constante, le scape chatain clair, le pédicelle plus

Accepté pour publication le 19 novembre 1992.

foncé, les articles 3 et 4 chatain foncé à la base et plus clairs au sommet, les autres articles bruns mais ternes. Palpes maxillaires chatain foncé, les labiaux de même couleur, mais le pénultième plus clair et pourvu d'une pilosité rousse.

Pronotum galbé régulièrement et sans discontinuité dans la courbure, le lobe médian de forme ovoïde allongée, bombé en vue latérale, très lisse et brillant.

Elytres subparallèles, faiblement dilatés postérieurement, la troncature apicale peu accusée, raccordée vers l'extérieur par des arrondis, extrémité du bord sutural inerme ; le renfort du bord sutural est inexistant sur toute la longueur de l'élytre, sauf dans la partie déclive avant l'apex. On ne distingue aucune trace claire dans la partie médiane des élytres, ni sous les épaules. Macrosculpture très hétérogène : les élytres sont entièrement lisses, sauf dans le quart médian où l'on compte 3 à 4 gros plis irréguliers, profonds et atteignant le bord marginal ; microsculpture alutacée à mailles très fines et peu profondes.

Dessous chatain, sternites roux ; trochanters brun foncé ; Fémurs roux ; pattes entièrement brun chatain avec les tarses un peu plus foncés, sauf les métatarses qui ont seulement les deux derniers articles plus foncés. Pilosité ventrale très peu développée.

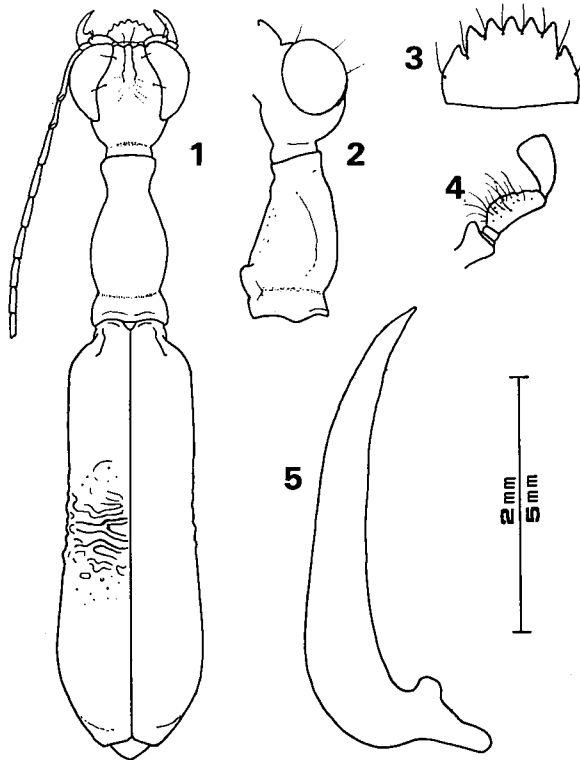


Fig. 1 à 5. — *Neocollyris ovata*, n. sp.
— 1, habitus. — 2, avant-corps en vue latérale.
— 3, labre. — 4, palpe labial. — 5, édéage.

Edéage de grande taille, peu arqué sauf dans la partie distale qui est effilée, épais dans la partie basale.

Par la structure lisse de son tégument, sa tête large malgré l'étroitesse de la cavité interoculaire et la forme de son édéage, cette espèce est très voisine de *N. lissodera* Chaudoir et de *N. richteri* Horn. toutes deux présentes aussi à Bornéo, mais elle diffère de l'une et de l'autre par sa forme beaucoup plus courte, son pronotum plus bombé, sa sculpture plus accusée et sa couleur brun chatain.

Cette nouvelle espèce est nommée *ovata* en raison de la forme ovoïde du lobe médian du pronotum.

RÉFÉRENCES BIBLIOGRAPHIQUES

- CHAUDOIR M. DE, 1864. — Monographie du genre *Collyris* Fabricius. *Annls Soc. ent. Fr.*, 4 (4) : 483-536.
- HORN W., 1901. — Revision der Cicindeliden mit besonderer Berücksichtigung der Variationsfähigkeit und geographischen Verbreitung. Tribus II. Collyridae Chd. *Dt. ent Z.*, II : 33-64.