

Tome 63

fascicule 6

Juin 1994

Abonnement 150 F — Le numéro 25 F

ISSN 0366-1326

BULLETIN MENSUEL
DE LA
SOCIÉTÉ LINNÉENNE DE LYON

Siège social : 33 rue Bossuet, F 69006 LYON

Rédaction : R. ALLEMAND

Révision du genre *Collyris* (sensu lato) (Col. Cicindelidae) (3^e partie)

Collyris : Revision of the genera and description of new species (Coleoptera Cicindelidae) (3^d part)

Roger L. Naviaux

Description (Planche 6, figures 1 à 6)

Longueur 8 à 9,5 mm (♂ ♀). Entièrement bleu foncé ou violacé.

Tête en forme de triangle arrondi chez le mâle avec les tempes peu dilatées et les yeux de grandeur moyenne mais assez saillants, plus ovale chez la femelle ; vertex lisse, peu dilaté en vue latérale chez le mâle, nettement plus chez la femelle et terminé plus abruptement au-dessus du cou ; excavation de largeur moyenne, peu profonde, bien ouverte postérieurement avec les deux sillons régulièrement divergents depuis le front et l'espace médian plat.

Labre court, les dents 2 et 6 très saillantes, les autres très effacées notamment la médiane et deux extrêmes, de couleur brun rougeâtre à noire avec le centre jaune, quelquefois concolore chez la femelle. Antennes un peu claviformes, atteignant les trois quarts du pronotum chez le mâle, scape brun foncé, pédicelle plus clair, les articles suivants jaune foncé mais les 4 ou 5 derniers plus obscurs. Palpes entièrement roussâtres chez le mâle, plus foncés surtout au sommet chez la femelle, le pénultième article des maxillaires petit, le pénultième des labiaux grêle, plutôt long, peu arqué, le dernier non sécuriforme chez le mâle.

Pronotum plutôt petit mais bien conformé, lisse ou très faiblement strié, col assez court et étroit, dessus du lobe médian subrectiligne, sutures notopleurales peu visibles.

Elytres proportionnellement longs, subparallèles, assez abruptement terminés au sommet, épaulés non saillants ; troncature apicale petite, oblique, mieux marquée chez le mâle ; renfort sutural fin mais bien marqué sur toute la longueur. On ne voit pas de fascie médiane. Macrosculpture homogène, prolongée quoique atténuée jusqu'à l'apex, formée de fossettes rondes, indépendantes, peu profondes, légèrement plus grandes au milieu ; la densité est relativement forte avec environ 14 fossettes dans un carré de 0,4 mm de côté.

Dessous noirâtre ; hanches et trochanters brun clair, plus foncés chez la femelle ; fémurs roux, les 4 antérieurs rembrunis sur le dessus, les postérieurs bleuâtres, sauf la base ; tibias roux ; tarses de même couleur avec les derniers articles rembrunis ; chez la femelle, les tibias et les tarses sont brun rougeâtre. Dessous presque glabre, pilosité très éparsée sur les pro, méso et côtés du métasternum.

Edéage relativement petit, subrectiligne, courbé à l'extrémité, régulièrement aminci, longueur 1,4 mm. Insinuateur de taille réduite.

Répartition géographique. — Connue seulement de l'île de Taïwan.

Remarque. — Par la conformation du labre, cette espèce se rapproche déjà de celles du sous-genre *Isocollyris*.

9. *Protocollyris grossepunctata* (Horn)

Collyris Sauteri grosse-punctata Horn, 1935. Koleopt. Rdsch., p. 49.

Type. — Holotype ♂, « Tonkin », conservé au DEI, Eberswalde.

Diagnosis. — Differs from *sauteri* by its smaller size and the elytra olivaceous coloured ; labrum shorter, entirely brown, femora almost entirely violaceous.

Description (Planche 6, figures 7 à 14)

Longueur 7,5 à 9 mm (♂♀). Avant-corps noir bleuâtre ou violacé, élytres olivâtres ou légèrement cuivreux.

Tête arrondie, de largeur et longueur plutôt faibles, les yeux assez grands mais peu saillants, les tempes très dilatées ; vertex lisse, modérément dilaté ; excavation interoculaire peu profonde, bien ouverte postérieurement, assez large chez la femelle, avec les deux sillons bien imprimés, régulièrement divergents depuis le front, l'espace médian plat ou peu bombé.

Labre conformé comme chez *sauteri* mais nettement plus court, brun ou violacé, concolore, en forme de bourrelet quand on le voit de côté mais moins que chez *brevilabris*, très courbé quand on le regarde de l'avant. Mandibules brunes à pointes rougeâtres.

Antennes courtes, épaissies à partir du 7^e article, généralement brun rougeâtre avec des parties plus claires d'extension variable : apex du 3^e article, milieu des 4^e et 5^e, base du 6^e. Palpes maxillaires jaune foncé, brun rougeâtre chez la femelle ; palpes labiaux jaunes à la base et progressivement plus foncés, le pénultième court et peu arqué, le dernier sécuriforme chez le mâle, plus long et plus étroit chez la femelle.

Pronotum plutôt petit, peu galbé sur les côtés, col très court et profondément marqué, lobe médian lisse, peu convexe en vue latérale, sutures notopleurales non visibles.

Elytres subparallèles, assez convexes, épaules peu saillantes ; troncature apicale petite et oblique, l'angle externe arrondi ; renfort sutural saillant et nettement marqué sur toute la longueur ; une trace médiane rougeâtre est difficilement visible. Macrosculpture homogène, à peine diminuée à l'apex, formée de fossettes rondes ou polygonales, assez profondes, leurs bords bien nets, avec une densité de 14 dans un carré de 0,4 mm de côté.

Dessous noir bleuâtre ; trochanters brun foncé ; fémurs brun violacé, très foncés à la base ; tibias brun clair, plus foncés aux deux extrémités ; tarses bruns, exceptés les 3 premiers métatarses qui sont jaunes ou brun clair ; les pattes sont un peu plus foncées chez la femelle. Dessous presque glabre ; pilosité éparse sur les pro et mésosternum.

Édage et insinuateur comme chez *sauteri*.

Répartition géographique. — Espèce assez commune au Vietnam du Nord.

10. *Protocollyris antennalis* (Horn)

Collyris antennalis Horn, 1909. Rec. Indian Mus., p. 259.

Collyris (Neocollyris) antennalis Horn, 1926. Coleopt. Catalogus, p. 31.

Collyris antennalis Horn, 1932. Soc. ent. Fr., Livre Cent., p. 199.

Neocollyris antennalis (Horn) : Stork, 1986. Occ. Pap. Syst. Ent., p. 7.

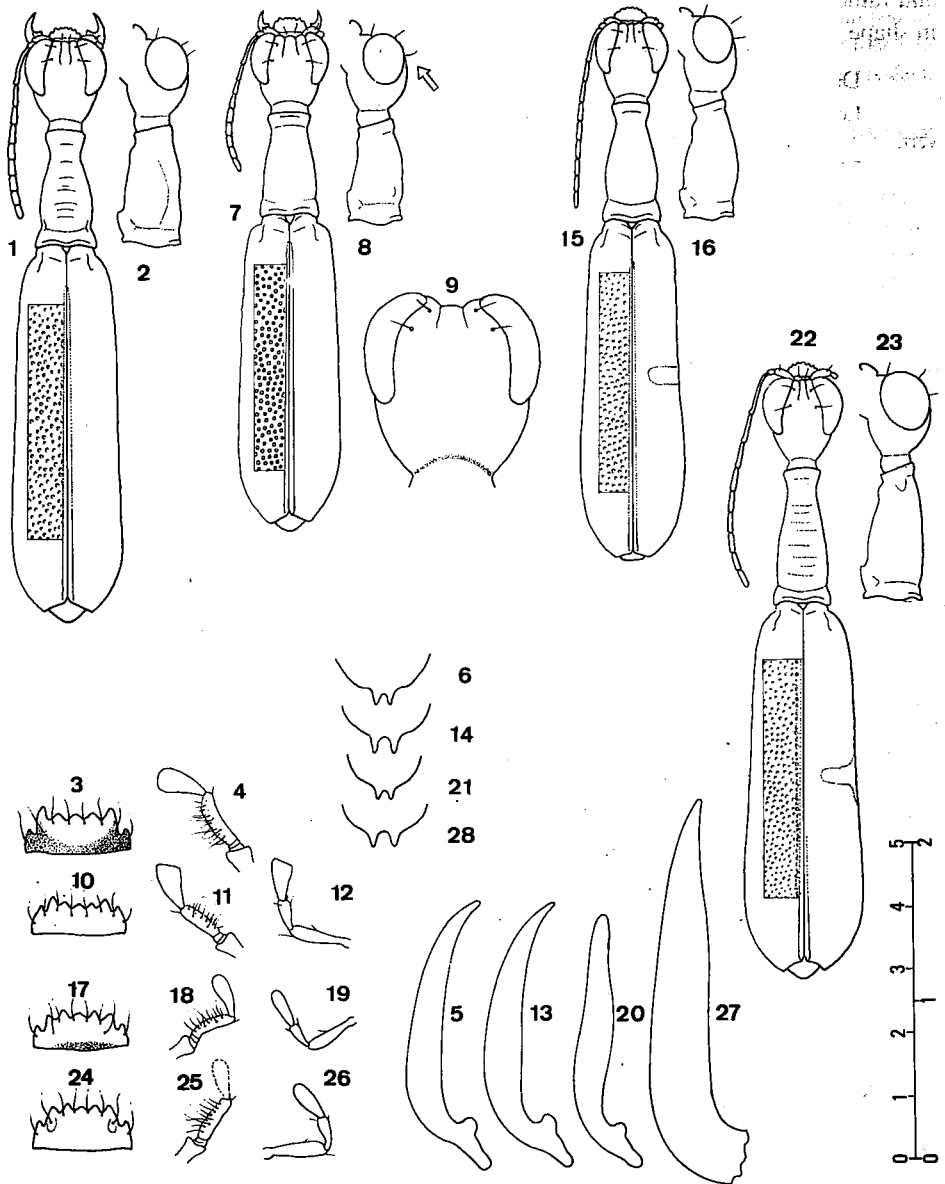
Type. — Lectotype ♀, « Martapura, S. E. Borneo, Doherty 1891 », conservé au DEI, Eberswalde. Paralectotype ♀, « Martapura, S. E. Borneo, Doherty 1891, Sharp Coll. 1905-313 », conservé au BMNH, Londres.

Planche 6. — Fig. 1 à 6, *Protocollyris sauteri*. — 1, habitus d'un mâle. — 2, vue latérale. — 3, labre. — 4, palpe labial. — 5, édage. — 6, insinuateur.

Fig. 7 à 14, *Protocollyris grossepunctata*. — 7, habitus de l'holotype. — 8, vue latérale. — 9, tête vue suivant la flèche. — 10, labre. — 11, palpe labial. — 12, palpe maxillaire. — 13, édage. — 14, insinuateur.

Fig. 15 à 21, *Protocollyris antennalis*. — 15, habitus du paralectotype. — 16, vue latérale. — 17, labre. — 18, palpe labial du lectotype. — 19, palpe maxillaire du lectotype. — 20, édage ; — 21, insinuateur du lectotype.

Fig. 22 à 28, *Protocollyris planifrons*. — 22, habitus d'un mâle. — 23, vue latérale. — 24, labre de l'holotype. — 25, palpe labial de l'holotype. — 26, palpe maxillaire de l'holotype. — 27, édage. — 28, insinuateur.



Diagnosis. — Very small and slender species, colour blue ; head narrow and not too thick with the excavation narrower and deeper than in *P. brevilabris* ; antennae long and rather filiform in shape ; penultimate joint of labial palpi short ; aedeagus sigmoid in shape.

Description (Planche 6, figures 15 à 21)

Longueur 6,8 à 8,3 mm (♂♀). Avant-corps noir à reflets bleus ou verts, élytres bleus ou bleu-vert.

Tête en ovale allongé, peu large, peu épaisse, les yeux de grandeur moyenne assez rapprochés au front, tempes bombées ; vertex lisse, long derrière les yeux mais dilaté modérément ; excavation interoculaire très étroite, surtout chez le mâle, très peu profonde (mais non conformée comme chez *brevilabris*), bien ouverte postérieurement, les deux sillons, divergents et l'espace médian un peu bombé.

Labre petit, court, jaune doré avec la base brune, les cinq dents médianes triangulaires subégales, la médiane quelquefois un peu en retrait, muni de huit soies dont deux insérées loin du bord antérieur. Mandibules rousses.

Antennes filiformes, longues, atteignant la base du pronotum chez le mâle, le dernier article faiblement spatulé ; scape et pédicelle bruns, les autres articles jaune foncé partiellement rembrunis, surtout les deux derniers. Palpes maxillaires grêles, testacés avec le dernier article long, étroit, spatulé, brun à l'apex ; palpes labiaux grêles, le pénultième article très court, testacé, le dernier plus foncé, spatulé chez la femelle, triangulaire et étroit chez le mâle.

Pronotum fusiforme, bien proportionné, le col assez long et arrondi, les sillons transversaux peu profonds, lisse ou strié imperceptiblement, légèrement convexe en vue latérale.

Elytres longs, subparallèles, épaules effacées ; troncature apicale petite, oblique, l'angle externe inerme ; renfort sutural faiblement marqué ; on distingue quelquefois une trace médiane rougeâtre très diffuse ; macrosculpture régulière, un peu atténuée à l'apex, formée de fossettes arrondies, non confluentes, peu profondes, aux bords arrondis ou un peu fondus, leur densité étant de 16 à 20 dans un carré de 0,4 mm de côté.

Dessous noirâtre ; trochanters et base des fémurs testacés, ceux-ci brun violacé dans leur partie médiane ; tibias et tarsi jaunes, les deux derniers articles des tarsi plus ou moins rembrunis.

Edéage sigmoïde, arrondi à l'apex. Insinuateur très réduit.

Répartition géographique. — Connue surtout de Bornéo, province de Sabah (Malaisie) et Kalimantan (Indonésie) ; j'ai vu aussi un exemplaire qui proviendrait du sud de la Thaïlande ; cette donnée serait à confirmer.

11. *Protocollyris planifrons* (Horn)

Collyris planifrons Horn, 1905. Dt. ent. Z., p. 293.

Neocollyris planifrons (Horn) : Fowler, 1912. Fauna British India, p. 239.

Collyris (*Neocollyris*) *planifrons* Horn, 1926. Coleopt. Catalogus, p. 31.

Collyris planifrons Horn, 1932. Soc. ent. Fr., Livre Cent., p. 199.

Type. — Holotype ♀, « Ceylon, Horn », conservé au DEI, Eberswalde.

Diagnosis. — Colour greenish or bluish ; head short, round, with the eyes rather prominent and the excavation narrow and shallow ; palpi short ; pronotum long and fusiform.

Description (Planche 6, figures 22 à 28)

Longueur 9 à 9,5 mm (♂♀). Tête et pronotum noirs à reflets bleus ou verts, brillants, élytres verdâtres.

Tête ronde, plutôt courte, épaisse, les yeux arrondis, grands, rapprochés au front ; vertex lisse, court derrière les yeux et assez bombé ; excavation interoculaire étroite et peu profonde, ouverte, d'une conformation nette, les deux sillons divergents, le fond peu bombé, lisse.

Labre brun, brillant, les dents rougeâtres, court, les dents peu saillantes, la médiane un peu en retrait. Antennes atteignant presque la base du pronotum chez le mâle, un peu épaissies, jaune foncé, le scape et le pédicelle localement bruns, les cinq derniers articles obscurs (celles du type sont cassées). Palpes maxillaires jaunes chez le mâle, brun clair chez la femelle ; palpes labiaux jaunes.

Pronotum assez long, fusiforme, très faiblement strié, un peu convexe en vue latérale, col assez long, lobe apical petit et peu ouvert, les sutures notopleurales invisibles.

Elytres assez amples, épaules arrondies ; troncature apicale bien marquée, oblique chez le mâle ; renfort sutural médiocre. Fascie médiane et trace humérale rougeâtres assez bien visibles, prolongées sur le bord marginal. Macrosculpture régulière et atténuée à l'apex, formée de fossettes arrondies, peu profondes, un peu confluentes au centre, leur densité est de 14 fossettes environ dans un carré de 0,4 mm de côté.

Dessous vert foncé, presque glabre, pilosité éparse sur le pronotum ; hanches jaunes à l'apex ; trochanters jaunes sauf les postérieurs plutôt brun clair translucide ; fémurs jaunes ou roux, les postérieurs un peu plus foncés à la base ; tibias et tarsi jaunes foncés ou roux.

Edéage très grand en proportion, courbé à la base puis subrectiligne. Insinuateur plutôt petit.

Répartition géographique. — Endémique du Sri Lanka.

Remarque. — Par son faciès, cette espèce se rapproche de celles du sous-genre *Leptocollyris*. Cependant, par plusieurs caractères tels que la forme de la tête, du labre, la sculpture élytrale, elles restent proches de celles du genre *Protocollyris*.

Sous-genre *Brachycollyris* nov.

(Du grec *brachus* = court, relatif à la forme du pronotum)

Espèce type : *brevithoracica* Horn

Espèces de petite taille, robustes, avec le pronotum très court et galbé, la tête volumineuse et épaisse, les yeux écartés, le labre court, le pénultième article des palpes labiaux court, la sculpture élytrale forte dans la partie médiane.

1. *N. (Brachycollyris) brevithoracica* (Horn)

Collyris (Neocollyris) brevithoracica Horn, 1913. Arch. Naturgesch., p. 3.

Collyris brevithoracica Horn, 1932. Soc. ent. Fr., Livre Cent., p. 199.

Neocollyris brevithoracica (Horn) : Stork, 1986. Occ. Pap. Syst. Ent., p. 7.

Type. — Lectotype ♂, « Muara-Doea, Res. Palembang, + 400, Maart 90, I.Z. Kannegieter, Coll. V de Poll », conservé au DEI, Eberswalde, Paralectotype ♀, « Kinabalu, Waterstradt, Coll. V de Poll », conservé au DEI, Eberswalde (très mutilé).

Diagnosis. — Very small and short species ; head comparatively long, with the eyes moderately prominent and the excavation between the eyes not very broad ; labrum short, with the teeth short and the medial one more or less set back ; antennae short and claviform ; pronotum smooth, dilated in both dorsal and lateral views.

Description (Planché 7, figures 1 à 6).

Longueur 7,5 à 8,5 mm (♂ ♀). Avant-corps noir à reflets verts ; élytres plus clairs, très brillants, avec des reflets métalliques verts ou pourpres selon l'éclairage.

Tête volumineuse, relativement longue, avec les tempes dilatées ; vertex bombé modérément ; excavation interoculaire de largeur moyenne chez le mâle, profonde, ouverte vers l'arrière, les sillons longitudinaux divergents, sinueux, le fond entre eux nettement caréné.

Labre brun rougeâtre, petit, court, armé de dents triangulaires courtes, notamment la médiane plus ou moins en retrait et les 2 extrêmes petites ; on compte 8 soies.

Antennes courtes, un peu claviformes, sombres à la base, les articles 3 et 4 plus clairs à l'apex, les autres entièrement clairs, sauf les articles 7 à 11 quelquefois rembrunis. Palpes maxillaires brun rouge, dernier article triangulaire arrondi, plus grand que le pénultième ; palpes labiaux de même couleur, le dernier article foncé, triangulaire arrondi mais non sécuriforme, le pénultième court, grêle, régulièrement courbé.

Pronotum très court en proportion, le lobe médian lisse, ses côtés galbés, bombé en vue latérale avec les deux sillons transversaux profondément imprimés, le col très court et profond ; sutures notopleurales peu apparentes.

Elytres parallèles, longuement amincis postérieurement, épaules saillantes ; troncature apicale petite, arrondie ; renfort sutural large et élevé. Macrosculpture forte et profonde, régulière mais un peu effacée à l'apex, formée de fossettes arrondies, confluentes dans le milieu, groupées en lignes transversales irrégulières ; microsculpture très fine donnant un aspect poli.

Dessous et trochanters noirâtres ; fémurs brun violacé ; tibias brun rougeâtre, les deux antérieurs éclaircis au milieu et les deux postérieurs au sommet ; tarses brun foncé, les trois premiers articles des postérieurs roussâtres. Le dessous est presque glabre, sauf une pilosité éparsée sur le prosternum.

Edéage épais près de la base puis longuement effilé, courbé régulièrement. Insinuateur très réduit, les pointes courtes portées par un support étroit.

Répartition géographique. — Sumatra et Bornéo.

2. *N. (Brachycollyris) purpureomaculata* (Horn)

Collyris purpureo-maculata Horn, 1922. Treubia, p. 113.

Collyris (Neocollyris) purpureo-maculata Horn, 1926. Coleopt. Catalogus, p. 32.

Collyris purpureo-maculata Horn, 1932. Soc. ent. Fr., Livre Cent. p. 198.

Neocollyris purpureomaculata (Horn) : Wiesner, 1986. Mitt. münch. Ent. Ges., p. 16.

Type. — Holotype ♀, « J.B. Corporaal, Sumatra's O.K, Lau Rakit, 300 m, 5-9-21 ». Conservé au DEI, Eberswalde.

Diagnosis. — Larger and more robust than the preceding, head and labrum longer ; last joint of labial palpi very long ; elytra green coloured with two broad purple fasciae on each side.

Description (Planche 7, figures 7 à 11)

Longueur 8,7 mm (♀), mâle inconnu. Avant-corps noir à reflets verts, élytres vert brillant avec deux larges bandes pourpres, peu perceptibles, situées vers le quart antérieur et vers le tiers postérieur.

Tête ovale, longue, modérément large avec les yeux peu saillants ; tempes bombées, vertex assez bombé, lisse ; excavation interoculaire assez large mais peu profonde, ouverte vers l'arrière ; sillons subparallèles puis brusquement écartés et rapprochés comme le sous-genre suivant *Isocollyris* ; fond modérément bombé entre les sillons.

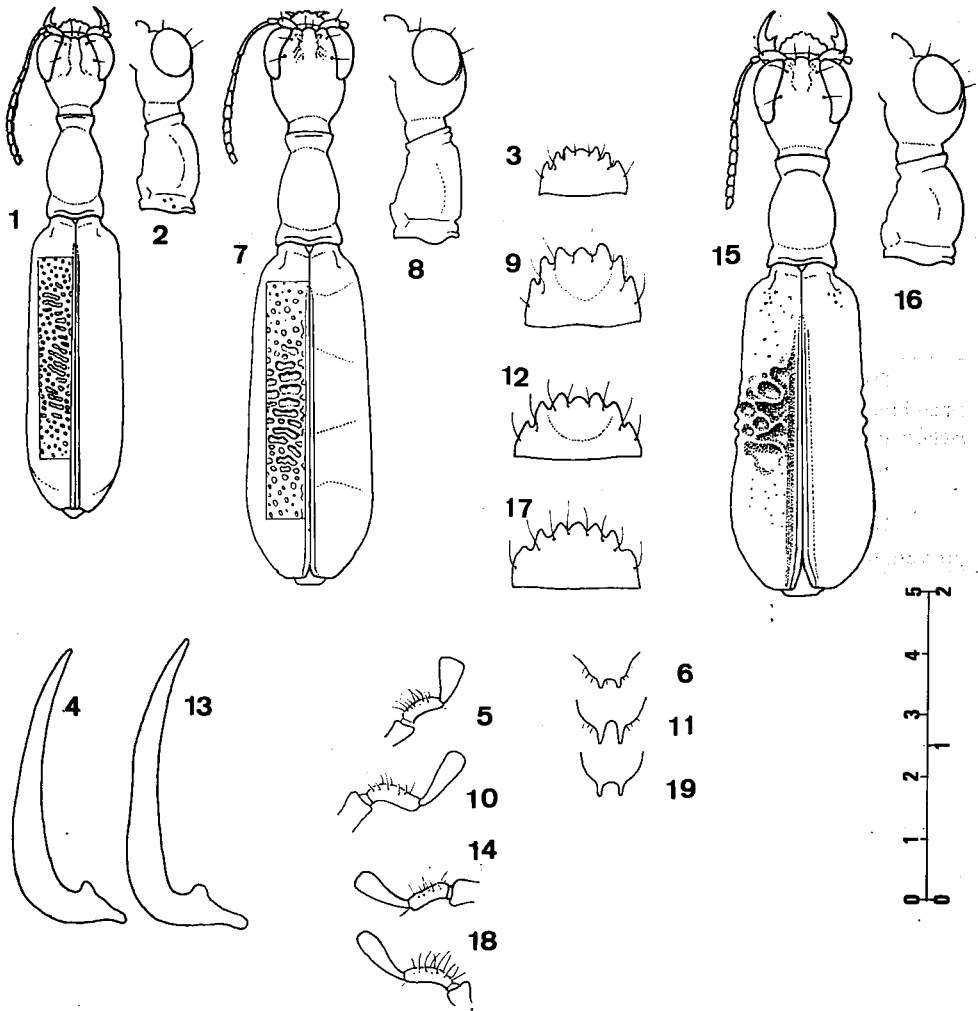


Planche 7. — Fig. 1 à 6, *Neocollyris (Brachycollyris) brevithoracica*. — 1, habitus de l'holotype. — 2, vue latérale. — 3, labre. — 4, édéage. — 5, palpe labial. — 6, insinuateur.

Fig. 7 à 11, *N. (Brachycollyris) purpureomaculata*. — 7, habitus de l'holotype. — 8, vue latérale. — 9, labre. — 10, palpe labial. — 11, insinuateur.

Fig. 12 à 14, *N. (Brachycollyris) purpureomaculata borea* n. ssp.. — 12, labre. — 13, édéage. — 14, palpe labial.

Fig. 15 à 19, *N. (Brachycollyris) brevis* n. sp.. — 15, habitus de l'holotype. — 16, vue latérale. — 17, labre. — 18, palpe labial. — 19, insinuateur.

Labre semi-circulaire, relativement long, les dents bien distinctes avec la médiane légèrement en retrait comme chez les *Isocollyris*, brun avec le centre jaune diffus et pourvu de huit soies insérées assez loin du bord antérieur.

Antennes claviformes, courtes ; les articles 1 et 2 brun foncé, le 3^e brun foncé sauf l'apex jaune, les 4^e et 5^e jaunes avec la base brune, les suivants jaunes avec les deux derniers rembrunis.

Palpes maxillaires bruns avec le dernier article nettement plus grand que le pénultième ; palpes labiaux testacés à la base puis brun rougeâtre, le dernier article spatulé et plus grand que le pénultième qui est grêle et peu arqué.

Pronotum court, lisse, avec les sutures notopleurales peu apparentes mais les sillons transversaux profonds, notamment l'antérieur ; lobe médian ovoïde, peu bombé en vue latérale ; col court et épais.

Élytres amples, de forme ovale allongé, subparallèles, épaules arrondies largement, le sommet longuement arrondi ; troncature apicale peu accusée ; renfort sutural arrondi mais paraissant rehaussé par la présence d'un profond sillon contigu le long de chaque élytre.

Macrosulpture assez forte, hétérogène, formée de fossettes rondes et irrégulières dans le premier tiers, de plis profonds dans le deuxième et encore de fossettes rondes dans le troisième et atténuées à l'apex.

Dessous noirâtre à reflets métalliques ; trochanters brun foncé ; fémurs brun rougeâtre ; tibias et tarses brun foncé, sauf l'apex des protibias éclairci, l'apex des métatibias et les trois premiers articles des métatarses qui sont jaunâtres. La pilosité ventrale semble très peu développée.

Insinateur petit, formé de 2 pointes parallèles, fines et rapprochées.

Répartition géographique. — Espèce connue seulement par le type dont la provenance « Lau Rakit » n'a pu être précisée.

3. *N. (Brachycollyris) purpureomaculata borea* n. ssp.

Holotype ♀, « Thai, 9-14.V.1991, Chiang Dao, 350m, 19°22'N, 98°57'E, V. Kuban leg. », in coll. J. PROBST, Vienne, Autriche. Allotype « Thaïlande Doi Pui, Chiang Mai province, 26-IV-1986 », in coll. auteur.

Paratypes ♂♂ ♀♀. 1 ex. « Meo village, near Chiang Mai, Thailand, 26-IV-1980, H. Akiyama leg », in coll. H. SAWADA, Japon ; 2 ex. « NW Thailand, 8-18.V. 1992, Mae Hong Son, Ban Huai Po, 1600-2000 m, J. Horak leg », in coll. J. PROBST ; 1 ex. mêmes références, in coll. auteur ; 1 ex. « NW Thailand, 9-16.V.1991, Mae Hong Son, Ban Huai Po, 1600 m, leg. P. Pacholatko », in coll. J. PROBST ; 1 ex « NW Thailand, Soppong Pai, 1800 m, 25.IV-5.V.1992, leg. Pera », in coll. auteur ; 1 ex. « Doi Pui, Chiang Mai province, 26-IV-1986 », in coll. auteur.

Diagnosis. — Differs from the nominative form by its shorter head, shorter labrum with setae inserted near the anterior edge, posterior tibiae dark in colour to the apex.

Description (Planche 7, figures 12 à 14)

Longueur 8 à 9 mm (♂ ♀). Couleurs identiques à celles de la forme nominative mais les bandes pourpres plus nettes.

Tête arrondie de largeur moyenne, tempes bombées, vertex lisse et nettement bombé en vue latérale chez la femelle, modérément chez le mâle ; excavation plutôt étroite antérieurement chez le mâle et légèrement carénée au-dessus du front.

Labre court, bombé, brun, le centre largement teinté de jaune chez le mâle, très faiblement ou non teinté chez la femelle, avec les trois dents médianes plutôt larges, peu saillantes, la centrale en retrait ; les huit soies sont insérées près du bord, notamment les quatre médianes.

Palpes maxillaires du mâle brun foncé, le dernier article grand et triangulaire, le pénultième très court ; palpes labiaux du mâle brun rougeâtre avec l'article basal clair, le dernier sécuriforme et le pénultième court et grêle ; chez la femelle, les derniers articles de tous les palpes sont longs et spatulés.

Fémurs brun rouge, rembrunis aux genoux ; tibias brun foncé à noirs, les quatre antérieurs légèrement éclaircis au milieu près de la base ; tarses brun foncé à noirs sauf les deux premiers articles des postérieurs brun clair.

Dessous glabre sauf les pro et mésosternum, les métacoxae.

Edéage effilé comme chez *brevithoracica*.

Répartition géographique. — Tous les spécimens actuellement connus proviennent des provinces du nord-ouest de la Thaïlande.

Remarque. — Cette *Collyris* diffère notablement de la forme nominative, tout en conservant les caractères majeurs. Je ne la considère pas comme une espèce séparée mais comme une bonne race géographique plus nordique. Pour cette raison, elle est nommée *borea*.

4. N. (*Brachycollyris*) *brevis* n. sp.

Holotype ♀, « Vietnam, Tonkin, Tam Dao, Vinh Phu pr., 17/21-V-90, P. Pacholatko leg. », in coll. auteur.

Diagnosis. — Entirely bright black, head rounded in shape with interocular excavation rather shallow ; labrum black and short ; pronotum very short and convex in shape ; elytral sculpture almost smooth, except the medial part which is strongly and irregularly plicate.

Description (Planche 7, figures 15 à 19)

Longueur 8,5 mm (♀), mâle inconnu. Entièrement noire à reflets violets, brillante.

Tête ronde, volumineuse malgré les yeux peu saillants ; vertex lisse, bombé ; excavation ouverte postérieurement, assez large mais sans profondeur (se rapproche de *brevilabris*), le fond bombé et très rugueux, atteignant le niveau des yeux, les deux sillons longitudinaux de forme discontinue rappelant celle de l'espèce *quadrisulcata*.

Labre noir, brillant, en forme de demi-cercle court, les 3 dents médianes arrondies, courtes. Mandibules assez longues, brun foncé.

Antennes claviformes, courtes, entièrement noires.

Palpes maxillaires noirs, le dernier article long et spatulé, le pénultième très court ; palpes labiaux brun foncé à noirs, le dernier spatulé plus grand que le pénultième, celui-ci grêle, peu cambré, garni d'une pilosité blanche.

Pronotum très lisse et brillant, très court, de forme ovale avec le col court, profondément imprimé mais large ; lobe médian fortement bombé en vue latérale.

Elytres larges et terminés postérieurement par un long arrondi ; épaules carrées ; troncature apicale non apparente ; renfort sutural en forme de bourrelet, mis en relief par un profond sillon contigu, parallèle sur chaque élytre. Macrosculpture hétérogène rappelant celle de *contracta*, formée de points minuscules dans les premier et troisième tiers et de très forts reliefs embrouillés dans le tiers médian ; microsculpture extrêmement fine. On distingue une trace rougeâtre située sur un relief médian.

Dessous noirâtre ; trochanters brun foncé ; fémurs rouge obscur avec les genoux noirs ; tibias et tarses noirs. Pilosité ventrale peu développée sur les pro et mésosternum, les métépisternes, abondante sur les métacoxae ; le reste est glabre.

Insinuateur petit comme chez les précédentes espèces.

Cette espèce est nommée *brevis* en raison de sa stature courte.

Répartition géographique. — Connue seulement du nord du Vietnam.

Sous-genre *Isocollyris* nov.

(Du grec *isos*, égal, à cause de la sculpture élytrale uniforme)

Espèce type : *formosana* Bates

Espèces de taille petite à moyenne, d'aspect poli et brillant, de couleur variant du vert au pourpre ou au violet. Tête généralement peu large avec les yeux plutôt petits. L'excavation présente souvent en relief tourmenté sur les flancs, les deux sillons longitudinaux sont sinueux, d'abord rapprochés sur le front, puis écartés et entourant une dépression de forme ovale située sur le dessus de la tête. Labre généralement disgracieux, court avec la dent médiane plus ou moins en retrait, quelquefois effacée, couleur du centre souvent jaune. Antennes souvent jaunes, plus foncées à la base. Pronotum généralement de petite taille, court avec les côtés faiblement galbés, rarement long et fusiforme. Elytres amples, avec la macrosculpture fine, uniforme, régulièrement répartie, quelquefois jusqu'à l'apex ; microsculpture très fine. Pattes claires mais les métafémurs souvent violacés. Edéage avec l'extrémité distale en forme de bouton incliné, quelquefois arrondie.

*
* *

La conformation très particulière de l'édéage liée avec les caractères externes énoncés ci-dessus montre l'existence d'un groupe bien distinct de *Collyris*. Leur habitat est très limité puisqu'elles occupent presque exclusivement la Chine méridionale, Taïwan et le nord du Tonkin ; deux espèces se trouvent en Inde orientale.

Cette donnée au niveau de la faunistique ouvre une discussion au niveau de la phylogénie pour laquelle ces insectes occupent une place de choix, mais dans l'état actuel de nos connaissances, ô combien fragmentaires, il serait hasardeux d'émettre une hypothèse. En effet, sur les dix-neuf espèces présentées ici, neuf sont connues par les deux sexes, neuf le sont seulement par la femelle, une par le mâle. Peu d'espèces sont connues par un nombre d'exemplaires suffisamment important pour avoir une juste idée des limites de leur variabilité et pour distinguer quelle est la forme la plus commune. Les dessins, souvent exécutés d'après le type, lorsque lui seul est connu, ne sont pas forcément les plus représentatifs de l'espèce. Il sera prudent d'en tenir compte.

1. *N. (Isocollyris) formosana* (Bates)

Collyris formosana Bates, 1866. Proc. zool. Soc. London, p. 341.

Collyris (Neocollyris) formosana (Bates) : Horn, 1901. Dt. ent. Z., p. 48.

Collyris formosana (Bates) : Horn, 1932. Soc. ent. Fr., Livre Cent., p. 203.

Neocollyris formosana rufopedestris Mandl, 1970. Z. ArbGem. öst. Ent., p. 66.

Type. — Holotype ♀, « Formosa, Ex. Musaeo H.W. Bates, 1892, Coll. R. Oberthür, 1952 », conservé au MNHN, Paris.

Diagnosis. — Robust, colour blue with head and pronotum bright violet ; antennae yellow with the base metallic blue ; palpi yellow or bright brown coloured ; pronotum smooth, fusiform ; elytral sculpture dense, shallow, uniform, prolonged to the apex ; legs light brown with the posterior femora violaceous ; aedeagus ending in a small and oblique button.

Description (Planche 8, figures 1 à 5)

Longueur 12,5 à 16 mm (♂ ♀). Avant-corps violet très brillant, élytres bleus brillants.

Tête arrondie de largeur moyenne, les yeux modérément saillants ; vertex très lisse malgré quelques faibles rides, peu dilaté en vue latérale ; excavation interoculaire peu profonde, étroite chez le mâle, terminée sur le dessus par une faible dépression ovale, avec les deux sillons parallèles sur le front puis écartés et entourant la dépression, l'espace entre eux caréné en avant. On compte deux soies au bord de chaque orbite.

Labre noir ou bleu métallique, semi-circulaire peu allongé, très bombé sur le disque, les dents assez saillantes sauf la médiane courte et arrondie et les deux extrêmes petites. Mandibules brun rougeâtres. Antennes un peu épaissies, atteignant les trois quarts du pronotum du mâle ; scape bleu métallique, pédicelle brun foncé quelquefois avec l'apex jaune, ainsi que le 3^e article, les suivants jaune foncé, les cinq derniers légèrement plus obscurs.

Palpes maxillaires jaune foncé chez le mâle, plus foncés chez la femelle, le dernier article nettement plus grand que le pénultième ; palpes labiaux de même couleur, le dernier article souvent rembruni, assez long, en forme de triangle courbé, le pénultième de longueur moyenne, peu épais et arqué à la base.

Pronotum plutôt court mais bien conformé, lisse sauf une ponctuation petite et éparse, le lobe basal de largeur moyenne, le médian de même largeur à sa base et régulièrement galbé sur les côtés ; col court et bien marqué ; dessus subrectiligne ou faiblement bombé en vue latérale.

Elytres subparallèles ou faiblement élargis au sommet, subcylindriques vus de l'arrière et enveloppants ; épaules assez saillantes ; troncature apicale petite, peu inclinée, raccordée au bord élytral par un arrondi ; renfort sutural étroit, arrondi, mais bien apparent sur toute la longueur ; on distingue quelquefois une étroite fascie médiane rouge. Macrosculpture régulière, prolongée quoique atténuée jusqu'à l'apex, assez dense avec environ 20 fossettes dans un carré de 0,6 mm de côté, ces fossettes rondes et petites à la base, progressivement croissantes et faiblement confluentes dans la partie centrale, ou polygonales, puis décroissantes dans le quart postérieur, partout assez peu profondes.

Dessous noirâtre ; apex des hanches et trochanters roux, quelquefois brun clair ; fémurs roux, exceptés les postérieurs violacés au milieu et au sommet ; tibias et tarsi brun foncé chez la femelle, parfois entièrement jaune foncé chez le mâle, sauf les sommets des tarsi ; la couleur des pattes est assez variable individuellement.

Pilosité ventrale peu développée, éparse sur le prosternum.

Édage assez courbé dans la partie basale puis subrectiligne, peu épais et terminé par un bouton oblique très évident. Insinuateur formé de deux pointes séparées.

Répartition géographique. — Taïwan où elle n'est pas rare ; j'ai vu aussi un exemplaire de Chine continentale, province de Fujian.

Remarque. — MANDL (1970) a proposé la sous-espèce *rufopedestris* pour des individus ayant les fémurs postérieurs brun roux comme les 4 antérieurs. Ce sont des variétés sans valeur taxonomique ; la variabilité individuelle en ce qui concerne la couleur des pattes est assez fréquente chez les *Collyris*.

2. *N. (Isocollyris) obscuromemorata* Mandl

Neocollyris formosana obscuromemorata Mandl, 1970. Z. ArbGem. öst. Ent. p. 65

Type. — Holotype ♂, « Formosa, Taihorin, III. 1910. Sauter S. », conservé au MNHU Berlin. Allotype, mêmes références. 70 paratypes.

Diagnosis. — May be distinguished from *formosana* by the shape of the elytra which are proportionally longer, broader, and somewhat flattened ; the sculpture is finer, more homogeneous to the apex.

Description (Planche 8, figures 6 à 11)

Longueur 11 à 14,5 mm (♂ ♀). Avant-corps noir à reflets noir à reflets violacés ou bleus, élytres verts, scintillants à la lumière.

Tête comme chez *formosana*, vertex plus nettement ridé entre les yeux. Mandibules brunes, base jaunâtre chez le mâle.

Labre comme chez *formosana*. Antennes comme chez *formosana*, ou plutôt plus longues et moins épaissies. Palpes comme chez *formosana*.

Pronotum de petite taille, très brillant malgré quelques stries transversales, faiblement galbé sur les côtés.

Elytres amples, subparallèles ou peu élargis, brièvement arrondis au sommet, épaules saillantes ; troncature apicale peu inclinée avec l'angle externe très arrondi ; renfort sutural étroit mais bien marqué. Trace médiane rougeâtre souvent absente ou très peu visible. Macrosculpture très homogène, régulière jusqu'à l'apex, dense, formée de fossettes polygonales à bords assez vifs. Microsculpture à mailles relativement fortes et rugueuses, donnant à la lumière un aspect granité avec des reflets vifs.

Vus de l'arrière, les élytres sont plus aplatis que chez *formosana*.

Dessous bleu foncé ; trochanters testacés à roux ; pattes colorées comme celles de *formosana*, et tout aussi variables. Pilosité ventrale très réduite.

Édage comme chez *formosana* ou légèrement plus grand. Insinuateur comme chez *formosana*.

Répartition géographique. — Connue seulement de l'île de Taiwan.

Remarque. — MANDL considérait cette *Collyris* comme une sous-espèce de *formosana*. Pourtant les proportions du corps, la sculpture élytrale et l'aspect sont assez différents pour suggérer une séparation au niveau spécifique.

3. *N. (Isocollyris) aureofusca* (Bates)

Collyris aureofusca Bates, 1889. Proc. zool. Soc., p. 216

Collyris (Neocollyris) aureofusca (Bates) : Horn, 1901. Dt. ent. Z., p. 48

Collyris formosana aureofusca (Bates) : Horn, 1932. Soc. ent. Fr., Livre Cent., p. 204

Type. — Lectotype ♂, « Tchang Yang tsze, Ex. Musaeo H.W. Bates, 1892, Coll. R. Oberthür, 1952 », conservé au MNHN, Paris.

Diagnosis. — Colour violaceous or coppery green with golden reflection, very brilliant ; head not too broad ; pronotum small, not nice in shape ; elytral sculpture dense and shallow.

Description (Planche 8, figures 17 à 22)

Longueur 12 à 16 mm (♂ ♀). Avant-corps noir très brillant, avec des reflets violacés ; élytres plus clairs, de couleur assez variable, vert cuivreux ou brun cuivreux, ou olivâtre, toujours avec des reflets dorés et très brillants.

Tête peu large, les yeux petits, peu saillants quoique assez écartés ; vertex assez long derrière les yeux mais peu dilatés en vue latérale, obliquement strié entre les yeux ; excavation interoculaire de profondeur moyenne, large chez la femelle, les deux sillons subparallèles sur le front, peu écartés puis brusquement épanouis pour former une dépression ovale sur le dessus de la tête ; dans la partie frontale, le fond est bombé chez la femelle, plus vivement caréné chez le mâle.

Labre semi-circulaire, très bombé sur le disque, plutôt court, armé de dents quelquefois acérées sauf la médiane et les deux extrêmes plus ou moins en retrait. Antennes d'épaisseur moyenne, atteignant la base du pronotum chez le mâle, les articles 1, 2, 3 sauf l'apex, noirâtres, les suivants jaune foncé avec les trois derniers plus obscurs. Palpes maxillaires brun rougeâtre ; palpes labiaux de même couleur, brun clair ou quelquefois roux chez le mâle avec le dernier article nettement sécuriforme, long, triangulaire et courbé chez la femelle ; le pénultième article est grand, arqué et renflé près de la base.

Pronotum petit, souvent disgracieux en raison de la courbure plus ou moins discontinue des côtés ; col plutôt court ; les stries transversales visibles mais peu profondes ; en vue latérale, le dessus est subrectiligne ou, quelquefois, faiblement bosselé vers l'avant.

Elytres amples, brièvement arrondis au sommet, épaules bien marquées ; troncature apicale peu apparente, terminée extérieurement par un large arrondi ; renfort sutural étroit et arrondi, quelquefois très faible. Macrosculpture fine et dense, moins régulière que chez *formosana*, formée de fossettes petites, très peu profondes, fondues, plus ou moins réunies en rides transversales dans le milieu, longitudinales dans le dernier tiers chez certains exemplaires, très effacées à l'apex ; la sculpture est assez variable et l'on voit quelquefois des irrégularités près de la suture qui rappellent le papier froissé (voir le sous-genre *Heterocollyris*), mais celles-ci à peine perceptibles. Microsculpture très fine, polie. Il existe une fascie médiane jaune diffuse et une trace humérale, toutes deux prolongées sur le côté, mais plus ou moins apparentes.

Dessous noirâtre ; trochanters variables chez le mâle, testacés à brun clair, plus foncés chez la femelle ; fémurs brun rougeâtre ; tibias et tarses brun plus foncé, surtout les extrémités des tarses, les pattes postérieures éclaircies.

Édage comme chez *formosana* ou légèrement plus grand, avec la partie subrectiligne partant plus près de la base, longueur 2,5 à 2,7 mm.

Répartition géographique. — Chine centrale : provinces de Hubei, Sichuan, Guizhou. HORN (1901) signale cette espèce du Kaschmir ; il ne précise pas la source de cette information, mais cela serait vraiment surprenant si l'on considère l'énorme hiatus que constitue le plateau tibétain.

Remarque. — Il existe, dans la collection du MNHN de Paris, un individu femelle provenant de la province de Guizhou, Chine centrale, remarquable par la conformation embrouillée de la sculpture élytrale. A défaut d'autre information, il doit être considéré comme une aberration (Planche 9, figures 1 à 4).

4. *N. (Isocollyris) rugosior* (Horn)

Collyris aureofusca var. *rugosior* Horn, 1896. Dt. ent. Z., p. 149.

Collyris (Neocollyris) formosana rugosior Horn, 1901. Dt. ent. Z., p. 48.

Collyris formosana rugosior Horn, 1932. Soc. ent. Fr., Livre Cent., p. 204.

Collyris formosanus rugosior (Horn) : Mandl, 1954. Bonn. zool. Beitr., p. 157.

Type. — Lectotype ♂, « Kiukiang, June 1887, A.E. Pratt, Tring Mus. », conservé au DEI, Eberswalde. Paralectotypes : 3 exempl. au MNHN, Paris, même provenance.

Diagnosis. — Distinguished from *aureofusca* by its very dark violaceous colour, finer elytral sculpture and smaller labrum with the medial tooth wide and contracted.

Description (Planche 8, figures 12 à 16)

Longueur 11,5 à 15 mm (♂ ♀). Avant-corps noir violacé, élytres violacés foncés et moins brillants.

Tête comme chez *aureofusca* mais la carène frontale moins saillante chez le mâle.

Labre plus petit, un peu éclairci antérieurement chez le mâle, la dent médiane très large, arrondie et souvent en retrait. Antennes et palpes comme chez *aureofusca*.

Pronotum comme chez *aureofusca*.

Elytres assez élargis postérieurement ; troncature peu apparente, surtout chez la femelle ; renfort sutural étroit mais assez bien marqué. Macrosculpture comme chez *aureofusca* ou légèrement plus fine et moins profonde, presque effacée chez certains individus. Microsculpture moins fine et moins polie que chez *aureofusca*. On distingue une fascie médiane rougeâtre seulement sur les sommets des reliefs et une bande humérale prolongée sur les côtés.

Dessous noirâtre, trochanters jaunes à brun clair chez le mâle, brun foncé chez la femelle ; fémurs roux, exceptés les postérieurs qui sont brun violacé (sauf la base jaune) ; tibias et tarsi jaunes foncés à brun clair, exceptés les métatarses plus clairs. La couleur des pattes est assez variable individuellement.

Répartition géographique. — Chine du Sud-Est, provinces de Jiangxi et Fujian.

Remarque. — Le statut de cette *Collyris* fut modifié plusieurs fois par HORN puis par MANDL ; elle fut traitée comme sous-espèce de *aureofusca* et de *formosana*. C'est avec l'espèce *aureofusca* qu'elle a le plus d'affinités. Bien que les caractères permettant de séparer ces insectes ne soient pas des caractères fondamentaux, la différence d'aspect est évidente lorsqu'on compare deux séries d'individus. Pour ces raisons, le rang d'espèce distincte semble justifié pour *rugosior*.

5. *N. (Isocollyris) grandisubtilis* (Horn)

Collyris aureofusca grandisubtilis Horn, 1935. Koleopt. Rdsch., p. 50.

Collyris aureofusca grandisubtilis Horn, 1935. Koleopt. Rdsch., p. 50.

Collyris formosana grandisubtilis Horn, 1938. Ent. Beih., p. 31.

Types. — *grandisubtilis* : Holotype ♂, « Hong-Kong, 1864 », conservé au DEI, Eberswalde.

— *grandisubtilis* : Holotype ♀, « Tonkin, Montes Mauson, April-Mai, 2-3000', H. Fruhstorfer », conservé au DEI, Eberswalde.

Diagnosis. — Very large and elongate ; brown violaceous or purple ; head rather narrow with very narrow interocular excavation and wrinkled vertex ; antennae short ; pronotum long, narrow, with the sides almost rectilinear ; elytral sculpture dense and homogeneous.

Description (Planche 9, figures 11 à 16)

Longueur 16,5 à 18,5 (♂ ♀). Tête et pronotum noir violacé brillant, élytres brun pourpre plus ternes.

Tête relativement petite et étroite, assez allongée, les yeux de grandeur moyenne, ovales ; vertex long derrière ceux-ci, dilaté et ridé obliquement ; excavation interoculaire comme chez les précédentes espèces, de profondeur moyenne, très étroite, surtout chez le mâle, un peu barrée postérieurement par la présence d'une dépression, avec les deux sillons faiblement convergents au front puis écartés et confondus avec la dépression en forme de cuvette ovale, l'espace entre les sillons caréné en avant.

Labre semi-circulaire, noirâtre, très bombé sur le disque, la dent médiane en retrait et les extrêmes très petites. Antennes courtes, faiblement épaissies, entièrement rousses sauf les articles 1, 2 et la base du 3^e brun foncé.

Palpes brun foncé, le dernier article des maxillaires triangulaire arrondi à peine plus long que le pénultième ; palpes labiaux de même couleur, le dernier article sécuriforme et large chez le mâle, le pénultième long, peu épais surtout chez la femelle.

Pronotum long, le lobe basal moyennement large, le médian moins large à sa base et régulièrement aminci, ses côtés subrectilignes ; col court, lobe apical bien ouvert ; dessus peu bombé, très faiblement strié en travers.

Elytres amples, longs, peu élargis au sommet, épaules arrondies ; troncature apicale très peu marquée, arrondie ; renfort sutural étroit mais nettement distinct. Macrosculpture dense et régulière sur toute la longueur, formée de fossettes petites et rondes près de la base, un peu plus grandes et polygonales dans le milieu et légèrement réduites au sommet. Chez le type de *grandisubtilis*, les

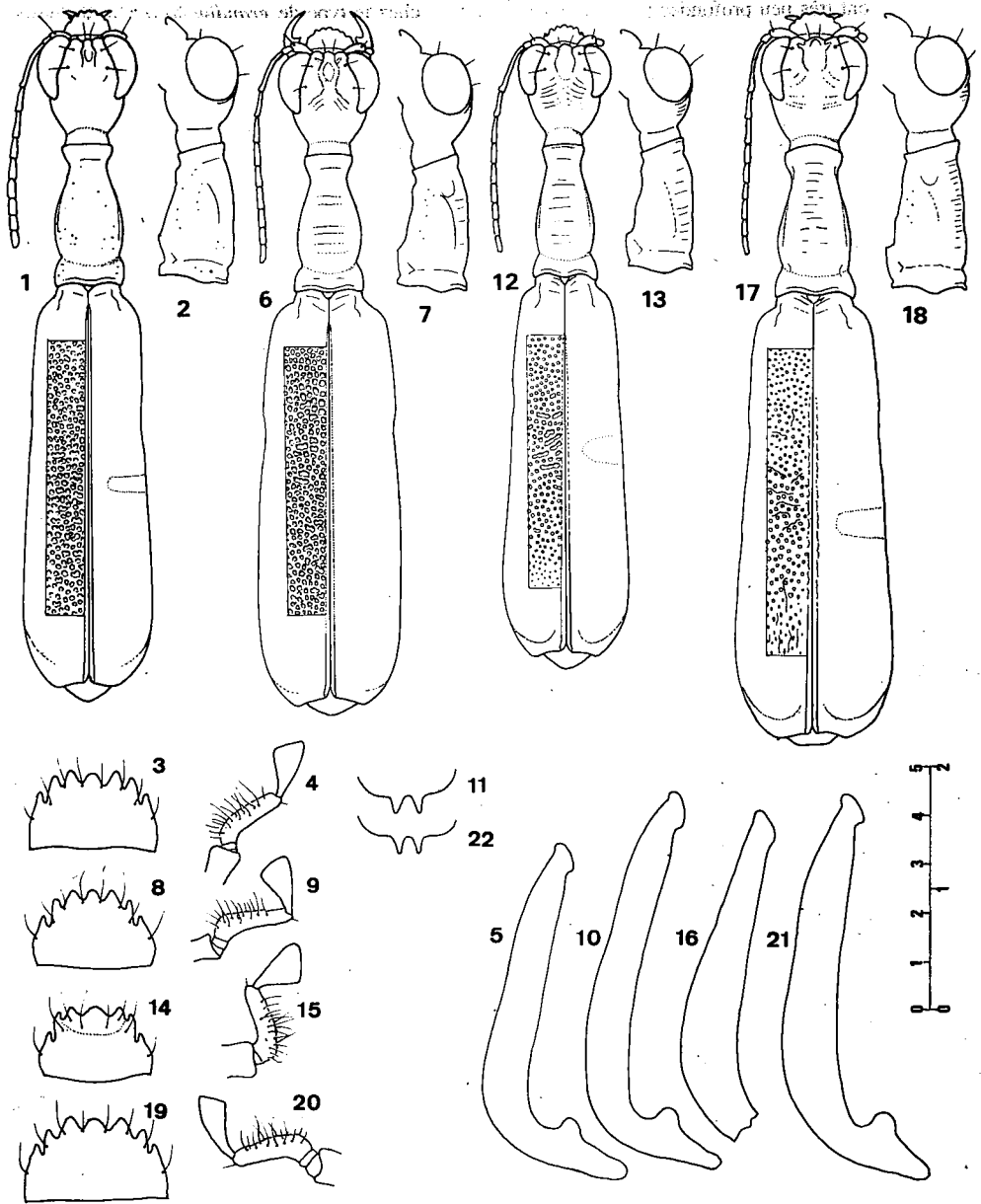


Planche 8. — Fig. 1 à 5, *Neocollyris (Isocollyris) formosana*. — 1, habitus d'un mâle. — 2, vue latérale. — 3, labre. — 4, palpe labial. — 5, édéage.

Fig. 6 à 11, *N. (Isocollyris) obscurifemorata*. — 6, habitus d'un paratype mâle. — 7, vue latérale. — 8, labre. — 9, palpe labial. — 10, édéage. — 11, insinuateur.

Fig. 12 à 16, *N. (Isocollyris) rugosior*. — 12, habitus du lectotype. — 13, vue latérale. — 14, labre. — 15, palpe labial. — 16, édéage.

Fig. 17 à 22, *N. (Isocollyris) aureofusca*. — 17, habitus d'une femelle. — 18, vue latérale. — 19, labre. — 20, palpe labial. — 21, édéage. — 22, insinuateur.

fossettes sont très peu profondes ; elles le sont davantage chez le type de *grandivadosa*. On distingue une fascie médiane roussâtre sur les sommets des reliefs et une trace humérale plus diffuse. Dessous et trochanters brun foncé ; fémurs rougeâtres ; tibias et tarses brun rougeâtre, sauf les pattes postérieures qui sont éclaircies au sommet des tibias et à la base des tarses. Pilosité ventrale épars.

Édage mince, arqué, terminé par un bouton très incliné ; insinuateur proportionnellement petit.

Répartition géographique. — Le type de *grandisubtilis* est étiqueté « Hong-Kong », ce qui pourrait signifier Chine du Sud-Est, ainsi que l'écrit justement HORN ; le type de *grandivadosa* est originaire du Vietnam du Nord. Un troisième exemplaire provient de cette région également.

Remarque. — Les différences que l'on peut observer entre *grandisubtilis* et *grandivadosa* sont celles que l'on trouve généralement entre les deux sexes d'une même espèce : la seule différence importante, parce qu'elle est à la limite de la variabilité intraspécifique, c'est dans la profondeur de la sculpture élytrale. Je crois cependant qu'il s'agit bien de la même espèce car, par ailleurs, les autres caractères sont identiques.

6. N. (*Isocollyris*) *fruhstorferi* (Horn)

Collyris Fruhstorferi Horn, 1902. Dt. ent. Z., p. 68.

Collyris (Neocollyris) Fruhstorferi Horn, 1908. Genera Insect., p. 103.

Collyris formosana Fruhstorferi Horn, 1932. Soc. ent. Fr., Livre Cent., P. 204.

Type. — Lectotype ♂, « Tonkin, Montes Mauson, April-Mai, 2-3000', H. Fruhstorfer », conservé au DEI, Eberswalde. Paralectotypes, mêmes références, conservés au DEI, Eberswalde, au BMNH, Londres, au MNHN, Paris.

Diagnosis. — Allied to the preceding, somewhat shorter and more robust in shape, antennae longer, elytral sculpture more coarse and prolonged to the apex.

Description (Planche 9, figures 5 à 10)

Longueur 12,5 à 16 mm (♂ ♀). Avant-corps noir à reflets violets, brillant, élytres pourpres, surtout sur les côtés, plutôt bleuâtres à la base et près de la suture.

Tête arrondie, relativement large, les yeux de grandeur moyenne mais assez saillants ; vertex peu dilaté, surtout chez le mâle et plutôt court derrière les yeux, obliquement ridé sur le dessus ; excavation interoculaire conformée comme chez les précédentes espèces, assez large au front chez la femelle, la carène frontale peu saillante.

Labre semi-circulaire, brun foncé à reflets bleus, la denture conformée comme chez les précédentes ; on compte normalement huit soies, mais ce nombre varie quelquefois individuellement. Antennes assez longues, atteignant presque la base du pronotum du mâle, peu épaissies, rousses sauf les articles 1, 2, base du 3^e qui sont brun foncé et les 3 ou 4 derniers qui sont rembrunis. Palpes maxillaires brun foncé chez la femelle, le dernier article triangulaire, étroit, approximativement de même longueur que le pénultième, brun clair chez le mâle avec le dernier article triangulaire large ; palpes labiaux respectivement de mêmes couleurs, le pénultième grand, courbé et épais à la base, le dernier long chez la femelle, sécuriforme et large chez le mâle.

Pronotum plus long que chez les quatre premières espèces, le lobe médian fusiforme, sans discontinuité dans la courbure des côtés, un peu bombé en vue latérale, col court, les sillons séparant les trois lobes bien marqués ; le dessus est assez nettement strié en travers.

Elytres subparallèles, élargis au sommet chez la femelle, terminés brièvement et abruptement à cet endroit, épaules saillantes ; troncature apicale médiocre et arrondie ; renfort sutural étroit mais bien marqué ; on distingue une fascie médiane et une bande humérale jaunâtres, quelquefois difficilement. Macrosculpture homogène, de densité moyenne avec environ 12 fossettes dans un carré de 0,6 mm de côté ; les fossettes sont profondes avec des bords vifs, ce qui donne un aspect rugueux ; elles sont

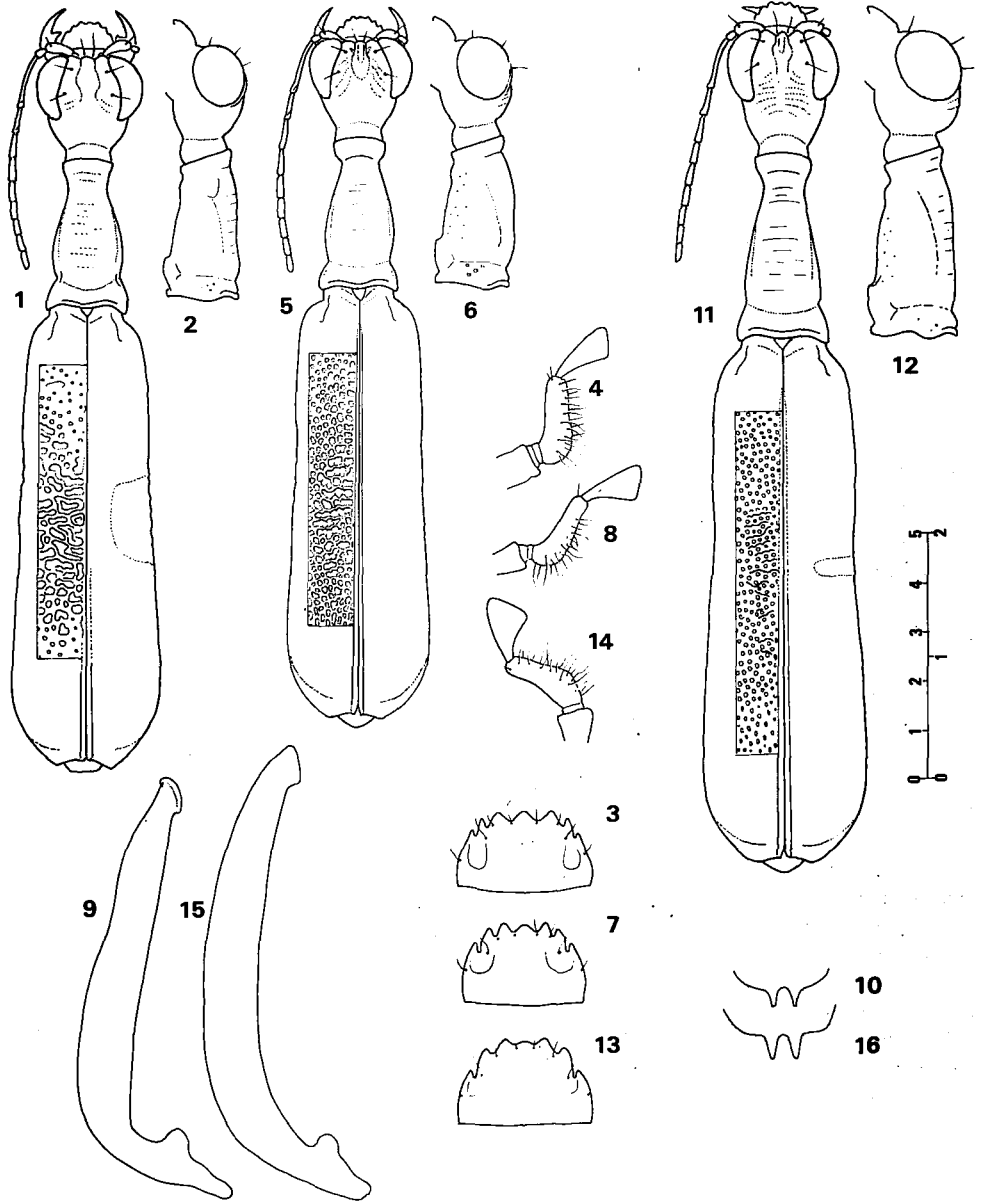


Planche 9. — Fig. 1 à 4, *Neocollyris (Isocollyris) aureofusca*, aberration — 1, habitus femelle — 2, vue latérale. — 3, labre. — 4, palpe labial.

Fig. 5 à 10, *N. (Isocollyris) fruhstorferi*. — 5, habitus d'un mâle. — 6, vue latérale. — 7, labre. — 8, palpe labial. — 9, édéage. — 10, insinuateur.

Fig. 11 à 16, *N. (Isocollyris) grandisubtilis*. — 11, habitus de l'holotype. — 12, vue latérale. — 13, labre. — 14, palpe labial. — 15, édéage. — 16, insinuateur.

rondes dans le tiers basal, polygonales et un peu confluentes dans le second tiers, puis légèrement embrouillées et un peu atténuées avant l'apex. Microsculpture à mailles assez fortes. Dessous noirâtre ; trochanters roux chez le mâle, bruns chez la femelle ; fémurs brun rougeâtre, rembrunis à la base chez la femelle ; tibias de même couleur que les fémurs mais plus foncés à la base, les postérieurs longuement éclaircis au sommet ; tarses de même couleur, sauf les postérieurs éclaircis à la base.

Édéage très courbé à la base, puis subrectiligne, épais dans le milieu, longueur 2,8 à 3,0 mm. Insinuateur formé de deux pointes robustes.

Répartition géographique. — Espèce connue seulement du Vietnam du Nord où elle semble relativement commune.

7. *N. (Isocollyris) auripennis* (Horn)

Collyris auripennis Horn, 1902. Dt. ent. Z., p. 67.

Neocollyris auripennis (Horn) : Fowler, 1912. Fauna British India, p. 247.

Collyris (Neocollyris) auripennis Horn, 1926. Coleopt. Catalogus, p. 32.

Collyris formosana auripennis Horn, 1932. Soc. ent. Fr., Livre Cent., P. 204.

Type. — Holotype ♀, « Tonkin, Montes Mauson, Avril-Mai, 2-3000', H. Fruhstorfer », conservé au DEI, Eberswalde.

Diagnosis. — Elongate and graceful species ; head and pronotum blackish, elytra bright purple ; head narrow, antennae short, labrum with the medial tooth retracted ; pronotum fusiform ; elytral sculpture not very dense.

Description (Planche 10, figures 22 à 26)

Longueur 13,8 mm (♀), mâle inconnu. Avant-corps noir à reflets bleus ; élytres pourpres, brillants sous éclairage, bleuâtres près des épaules.

Tête plutôt longue et étroite, les yeux de grandeur moyenne mais peu saillants, assez rapprochés au front, les tempes peu bombées ; vertex lisse assez long derrière les yeux et modérément dilaté en vue latérale ; excavation interoculaire de profondeur moyenne, étroite, les deux sillons subparallèles puis divergents et l'espace entre eux caréné.

Labre brun foncé, bombé sur le disque, assez court, les dents aiguës sauf la médiane qui est presque effacée. Antennes relativement courtes, peu épaissies, entièrement brun roux, sauf le scape, le pédicelle et la base du 3^e article qui sont brun foncé. Palpes brun clair, le dernier article des labiaux grand, triangulaire à côtés courbes.

Pronotum long, lobe médian de même largeur que le basal, avec ses côtés fusiformes, le col court ; en vue latérale, le dessus est régulièrement convexe, lisse malgré de très faibles stries transversales.

Elytres amples, élargis régulièrement puis terminés en formant une courbe régulière jusqu'à la troncature apicale qui est particulièrement petite et peu distincte, épaules arrondies ; renfort sutural nettement marqué. On distingue avec peine des traces jaunâtres au milieu et sous les épaules.

Planche 10. — Fig. 1 à 5, *Neocollyris (Isocollyris) roeschkei*. — 1, habitus de l'holotype. — 2, vue latérale. — 3, labre. — 4, palpe labial. — 5, insinuateur.

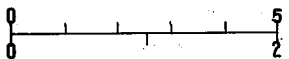
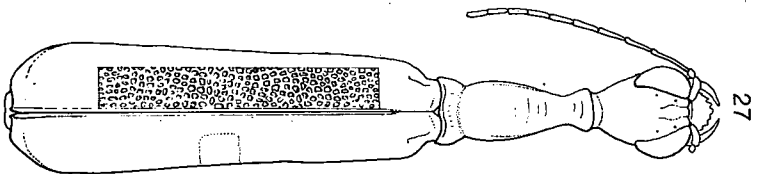
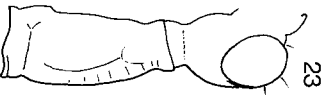
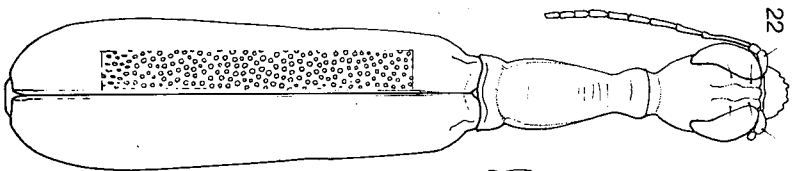
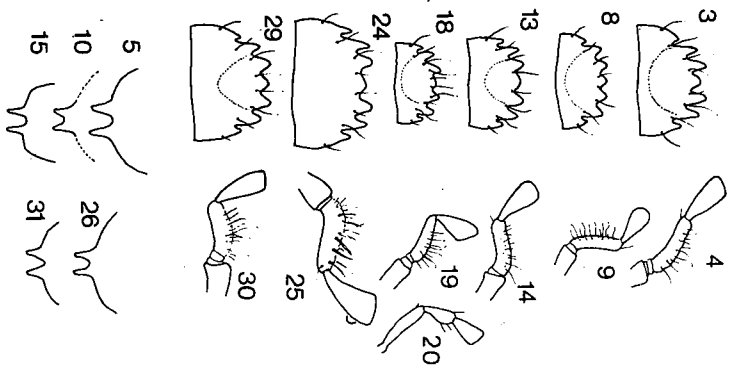
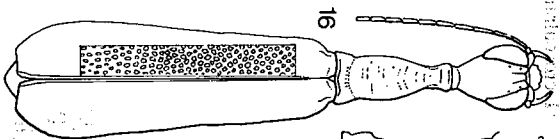
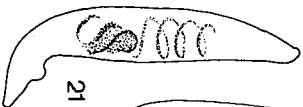
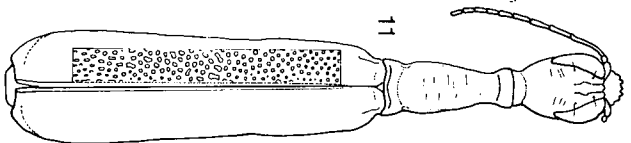
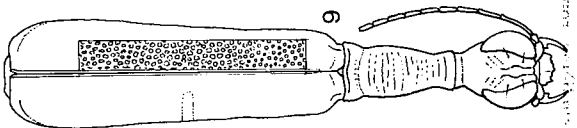
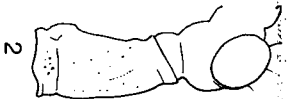
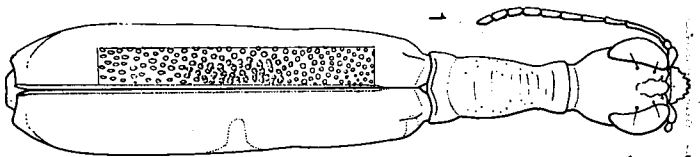
Fig. 6 à 10, *N. (Isocollyris) pearsoni* n. sp.. — 6, habitus de l'holotype. — 7, vue latérale. — 8, labre. — 9, palpe labial. — 10, insinuateur.

Fig. 11 à 15, *N. (Isocollyris) convergentefrontalis*. — 11, habitus de l'holotype. — 12, vue latérale. — 13, labre. — 14, palpe labial. — 15, insinuateur.

Fig. 16 à 21, *N. (Isocollyris) modica* n. sp.. — 16, habitus de l'holotype. — 17, vue latérale. — 18, labre. — 19, palpe labial. — 20, palpe maxillaire. — 21, édéage.

Fig. 22 à 26, *N. (Isocollyris) auripennis*. — 22, habitus de l'holotype. — 23, vue latérale. — 24, labre. — 25, palpe labial. — 26, insinuateur.

Fig. 27 à 31, *N. (Isocollyris) purpurascens*. — 27, habitus de l'holotype. — 28, vue latérale. — 29, labre. — 30, palpe labial. — 31, insinuateur.



Macrosculpture très homogène, formée de fossettes régulières, rondes, à peine plus grandes dans le milieu, non confluentes, relativement profondes avec les bords assez vifs.

Dessous noirâtre ; trochanters et fémurs brun rougeâtre ; tibias et tarses antérieurs de même couleur ; tibias postérieurs rembrunis à la base, les tarses clairs ; les pattes médianes manquent.

Insinuateur petit, formé de deux pointes parallèles courtes.

Répartition géographique. — Connue seulement par le type provenant du Vietnam du Nord.

Remarque. — Le dessin et la description de FOWLER (1912, p. 247) ne correspondent pas à *auripennis* Horn.

8. *N. (Isocollyris) purpurascens* Naviaux

Neocollyris purpurascens Naviaux, 1992. Bull. Soc. ent. Fr., p. 452.

Type. — Holotype ♀, « Vietnam, Tam Dao, Vinh phu prov., 27.5-2.6.1986, Jan Horak lgt », in coll. J. PROBST, Vienne, Autriche.

Paratype ♀, « Vietnam N., 1989, Tam Dao, 12-24.5, Vinh Phu prov., Strnad Jan lgt. », in coll. K. WERNER, Peiting, Allemagne.

Diagnosis. — Closely allied to *auripennis*, may be distinguished by its smaller size and narrower shape, its longer antennae, its finer elytral sculpture, its colour generally less bright but with the yellow medial fascia more distinct.

Description (Planche 10, figures 27 à 31)

Longueur 12,5 à 13 mm (♀), mâle inconnu. Avant-corps noir brillant avec des reflets violets, élytres bruns avec des reflets cuivreux ou, pourpres sous fort éclairage, lobe basal du pronotum bleu.

Tête triangulaire arrondie, les yeux assez saillants, tempes peu bombées, cou étroit ; vertex bien lisse, assez long derrière les yeux et modérément dilaté en vue latérale ; excavation interoculaire peu profonde, étroite au front puis élargie sur le dessus, assez bien ouverte vers l'arrière, les deux sillons nettement imprimés et l'espace entre eux peu bombé mais brièvement caréné au front.

Labre brun rougeâtre avec le centre jaune, semi-circulaire, bombé, relativement long avec les dents triangulaires bien distinctes sauf la médiane un peu plus courte et les extrêmes très petites.

Antennes filiformes, longues, atteignant presque la base du pronotum de la femelle, scape et pédicelle brun rougeâtre, les articles suivants roussâtres et les quatre derniers progressivement obscurcis. Palpes maxillaires brun rougeâtre, palpes labiaux légèrement plus clairs, de taille médiocre, le dernier article spatulé et le pénultième court, faiblement arqué, garni d'une pilosité dorée.

Pronotum long, lobe basal assez large, chagriné légèrement, lobe médian lisse, fusiforme, relié au lobe apical, petit, par un col étroit mais bien arrondi ; en vue latérale, le dessus est régulièrement convexe ; sutures notopleurales peu saillantes.

Elytres à bords rectilignes, régulièrement élargis et brièvement arrondis au sommet, leur bord à cet endroit relevé en forme de gouttière ; épaules plutôt effacées ; troncature apicale droite, peu distincte, l'angle externe inerme mais l'angle sutural formant une courte épine ; renfort sutural étroit et peu élevé, légèrement mis en relief par une petite dépression parallèle. On peut voir une large fascie médiane de couleur jaune et affectant seulement les reliefs, diffuse sur ses bords et une trace jaune diffuse au-dessus de l'épaule et prolongée sur le bord marginal.

Macrosculpture assez dense avec environ 15 fossettes dans un carré de 0,6 mm de côté, homogène quoique un peu effacée à l'apex, formée de fossettes rondes à polygonales avec les bords assez vifs. Dessous noirâtre, presque glabre ; apex des hanches, trochanters et base des fémurs jaunes ; pattes longues, brun clair, sommet des métatibias et trois premiers articles des métatarses jaunes.

Insinuateur très proche de celui de *auripennis*.

Cette espèce est nommée *purpurascens* à cause de la couleur des élytres.

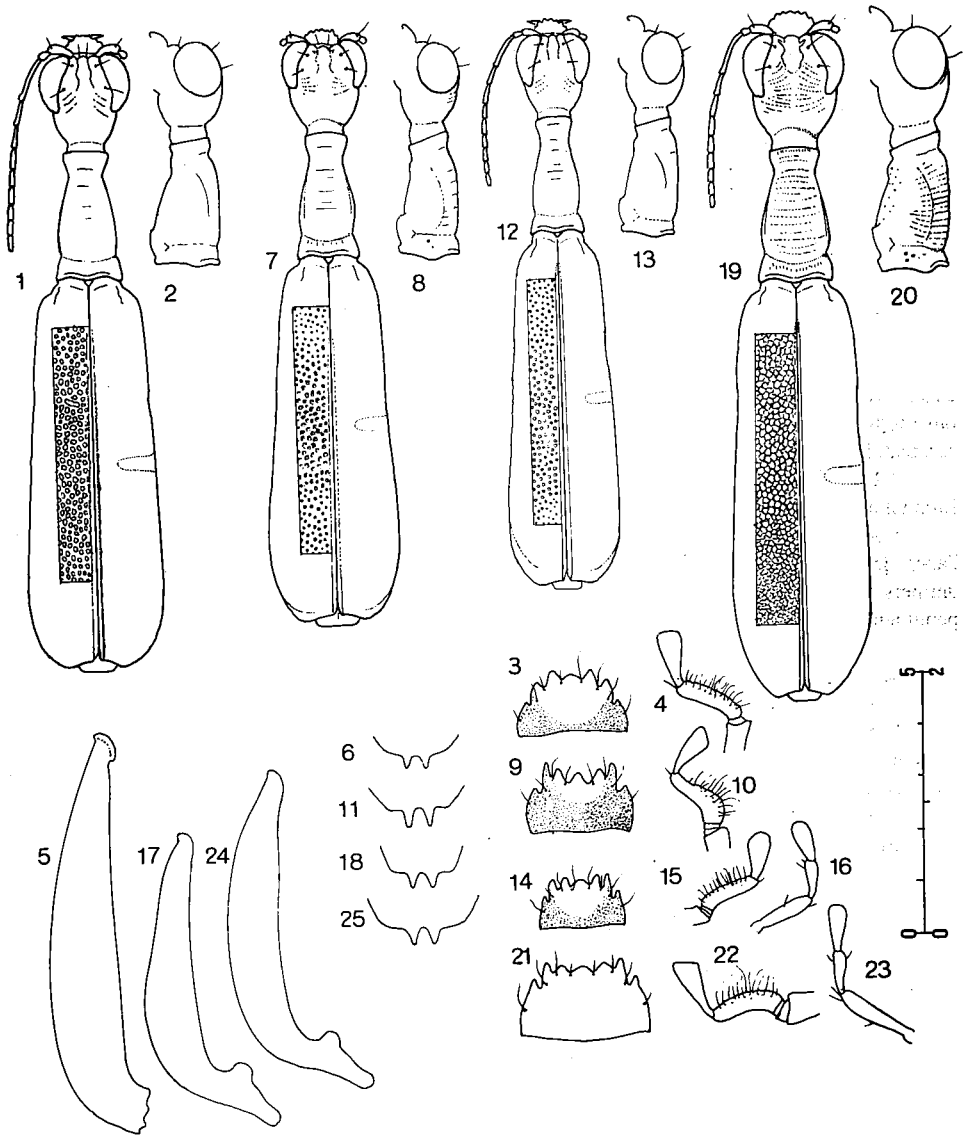


Planche 11. — Fig. 1 à 6, *Neocollyris (Isocollyris) resplendens*. — 1, habitus de l'holotype. — 2, vue latérale. — 3, labre. — 4, palpe labial. — 5, édéage. — 6, insinuateur.

Fig. 7 à 11, *N. (Isocollyris) carinifrons*. — 7, habitus de l'holotype. — 8, vue latérale. — 9, labre. — 10, palpe labial. — 11, insinuateur.

Fig. 12 à 18, *N. (Isocollyris) mannheimsi*. — 12, habitus du paratype femelle. — 13, vue latérale. — 14, labre. — 15, palpe labial. — 16, palpe maxillaire. — 17, édéage. — 18, insinuateur.

Fig. 19 à 25, *N. (Isocollyris) loochoensis*. — 19, habitus d'une femelle. — 20, vue latérale. — 21, labre. — 22, palpe labial. — 23, palpe maxillaire. — 24, édéage. — 25, insinuateur.

Répartition géographique. — Connue seulement par deux exemplaires provenant du Vietnam du Nord.

9. *N. (Isocollyris) modica* n. sp.

Holotype ♂, « Tam Dao, N. Vietnam, 5-10.VI.1989, Brantlova lg., in coll. auteur.

Diagnosis. — Small and slender species, black with green reflection ; head triangular with the eyes prominent and the neck narrow ; pronotum striate, fusiform, constricted anteriorly ; antennae filiform ; labrum almost entirely yellow, small with the three central teeth separated from the other ones, the medial one very short.

Description (Planche 10, figures 16 à 21).

Longueur 9,5 mm (♂), femelle inconnue. Tête et pronotum noirs, élytres noirs à reflets verts.

Tête triangulaire arrondie, avec les yeux modérément grands et proéminents mais le cou très étroit ; vertex lisse, peu dilaté en vue latérale ; excavation interoculaire étroite et peu profonde, bien ouverte postérieurement, avec les deux sillons longitudinaux régulièrement divergents et l'espace entre eux plat. Mandibules rousses.

Labre petit, brun avec le centre jaune, la denture irrégulière avec les trois dents médianes formant un groupe séparé des autres et la centrale très en retrait. On compte dix soies.

Antennes filiformes, entièrement jaune foncé, mais localement rembrunies et notamment à l'apex de tous les articles ; les articles 8 à 10 sont plus obscurs. Palpes entièrement jaunes avec les derniers articles plus foncés, plutôt grêles, le dernier article des labiaux faiblement sécuriforme et le pénultième subrectiligne, peu arqué, garni d'une pilosité blanche.

Pronotum très aminci antérieurement, lobe basal assez large, lobe médian fusiforme, irrégulièrement strié, faiblement convexe en vue latérale, col arrondi, étroit, lobe apical très peu ouvert.

Elytres amples, de forme aplatie, élargis postérieurement et brièvement arrondis au sommet, épaules peu saillantes ; troncature apicale petite, peu marquée, arrondie ; renfort sutural médiocre, souligné par une légère dépression parallèle. Il y a une large fascie jaunâtre sur les reliefs du milieu et une trace humérale visible de dos.

Macrosculpture homogène quoique un peu atténuée à l'apex, de densité assez forte, formée de fossettes polygonales aux bords assez vifs ; microsculpture grossière.

Dessous noirâtre ; métasternum, hanches, trochanters testacés ; pattes entièrement jaune foncé, sauf les métafémurs rembrunis au sommet et les deux derniers articles de tous les tarses rembrunis. Totalement glabre, sauf le prosternum.

Édage court, droit, un peu fusiforme, l'extrémité distale mousse mais avec l'ébauche d'un bouton. Le sac interne, vu par transparence, montre une complexité inhabituelle chez les *Collyris*, avec une flagelle hélicoïdal.

Cette espèce est nommée *modica* en raison de sa stature médiocre.

Répartition géographique. — Connue seulement du Vietnam du Nord.

Remarque. — Par son aspect, la forme de la tête, du pronotum, la couleur des antennes, des palpes, des pattes, cette espèce pourrait être confondue avec celles du sous-genre *Leptocollyris*. Le labre et surtout l'édage montrent son appartenance au sous-genre *Isocollyris*. Il s'agit vraisemblablement d'un individu de petite taille.

10. *N. (Isocollyris) convergentefrontalis* (Horn)

Collyris convergente-frontalis Horn, 1923. Zool. Jb., p. 316.

Collyris (Neocollyris) convergente-frontalis Horn, 1926. Coleopt. Catalogus, p. 32

Collyris convergente-frontalis Horn, 1932. Soc. ent. Fr., Livre Cent., P. 204.

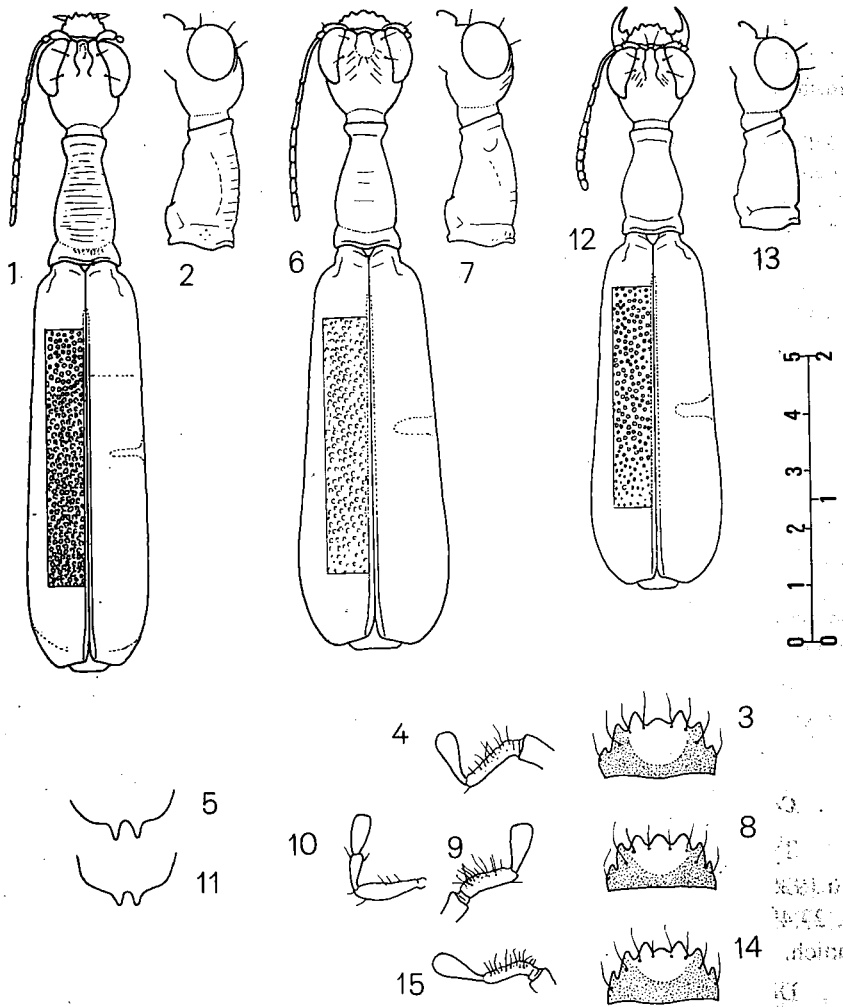


Planche 12. — Fig. 1 à 5, *Neocollyris (Isocollyris) sichuanensis*, n. sp.. — 1, habitus de l'holotype. — 2, vue latérale. — 3, labre. — 4, palpe labial. — 5, insinuateur.

Fig. 6 à 11, *N. (Isocollyris) davidi*, n. sp.. — 6, habitus de l'holotype. — 7, vue latérale. — 8, labre. — 9, palpe labial. — 10, palpe maxillaire. — 11, insinuateur.

Fig. 12 à 15, *N. (Isocollyris) schereri*, n. sp. — 12, habitus de l'holotype. — 13, vue latérale. — 14, labre. — 15, palpe labial.

Type. — Holotype ♀, « Chapa, Laokay, Tonkin », conservé au DEI, Eberswalde.

Diagnosis. — Very slender species, head and pronotum bright blue-violet, elytra coppery green ; head oval, narrow, with the eyes small and not prominent, very little spaced in front ; elytra parallel-sided with the sculpture regular but not too dense.

Description (Planche 10, figures 11 à 15)

Longueur 11 mm (♀), mâle inconnu. Tête violette et pronotum bleu foncé, très brillants, élytres verdâtres avec des reflets cuivreux.

Tête en forme d'ovale allongé, particulièrement étroite, avec les yeux petits, ovales, non proéminents et rapprochées sur le front, peu épaisse en vue latérale ; vertex ridé obliquement, long derrière les yeux et assez bombé ; excavation interoculaire peu profonde, très étroite au front, ouverte vers l'arrière malgré une petite dépression sur le dessus, les deux sillons divergents puis convergents et l'espace entre eux bombé mais non caréné.

Labre petit et court, brun foncé avec le centre plus clair, les dents assez saillantes sauf les deux extrêmes petites et la médiane en retrait. Antennes fines à la base et régulièrement épaissies jusqu'au sommet, le 11^e article plus long que le 10^e, le scape et le pédicelle brun rougeâtre, les autres articles roux. Palpes labiaux grêles, le dernier article brun, spatulé, le pénultième jaune foncé, plutôt court, mince, peu cambré ; palpes maxillaires bruns, le dernier article assez long et spatulé.

Pronotum mince, lisse, le lobe médian fusiforme mais peu dilaté sur les côtés, raccordé au lobe apical par un col arrondi, l'ensemble assez bien proportionné.

Elytres faiblement épaissis, épaulés effacés ; troncature apicale oblique, l'angle externe assez vif et l'angle sutural marqué par une courte épine ; renfort sutural en relief, bien marqué sur toute la longueur. Il existe une bande rougeâtre diffuse sur le bord marginal. Macrosculpture homogène mais très effacée à l'apex, formée de fossettes rondes et indépendantes, peu profondes ; leur densité est d'environ 15 fossettes dans un carré de 0,6 mm de côté.

Dessous brun noirâtre ; trochanters brun foncé ; pattes rousses avec les tibias rembrunis à la base. Les pattes postérieures manquent mais, selon HORN, les sommets des métatibias ainsi que les trois et demi premiers articles des métatarses sont jaunâtres. Pilosité très faible, éparse sur le prosternum.

Répartition géographique. — Connue seulement par le type originaire du Vietnam du Nord.

11. *N. (Isocollyris) mannheimsi* (Mandl)

Collyris auripennis mannheimsi (Mandl), 1954. Bonn. zool. Beitr., p. 158.

Type. — Holotype introuvable. Paratype ♀, « Kuatun, 2300 m, Fukien, China, 10.6.1938, J. Klapperich », conservé au NMB, Bâle. « Paratype » ♂, « Kuatun (2300 m), 27.40 n. Br., 117,40 ö. J., Klapperich, 13.6.1938, (Fukien) », conservé au ZSM, Munich.

Diagnosis. — Allied to *aureofusca* but smaller, more elongate and slender ; head narrower with not prominent eyes ; labrum small with a clear spot in the middle ; legs and antennae long, dark yellow, except the posterior femora which are violaceous.

Description (Planche 11, figures 12 à 18)

Longueur 10 à 11,5 mm (♂ ♀). Tête et pronotum noirs à reflets violets, très brillants, élytres bleus ou verdâtres, pourpres vus de côté.

Tête plutôt étroite, plus arrondie chez la femelle ; vertex lisse ou très faiblement ridé, assez long et dilaté derrière les yeux ; excavation interoculaire de profondeur moyenne, étroite surtout chez le mâle, ouverte ou très faiblement barrée, les deux sillons sinueux, rapprochés sur le front puis présentant le brusque élargissement comme chez les espèces de ce sous-genre, mais quelquefois de manière peu évidente, l'espace médian bombé, caréné vivement chez le mâle.

Labre petit, très bombé, brun avec le centre clair, les dents quelquefois très saillantes, sauf les

deux extrêmes petites et effacées et la médiane en retrait. Mandibules rousses. Antennes peu épaisses chez la femelle, légèrement plus fortes et atteignant presque la base du pronotum du mâle, scape et pédicelle brun foncé, les autres articles roux légèrement rembrunis à l'apex, les quatre derniers plus obscurs. Palpes roux chez le mâle, entièrement ou partiellement bruns chez la femelle, les labiaux plutôt grêles, le dernier article triangulaire arrondi chez la femelle, nettement sécuriforme chez le mâle, le pénultième peu épais, subrectiligne sauf à la base.

Pronotum petit, étroit, lisse avec de faibles traces de stries transversales, lobe médian peu dilaté, les côtés plus ou moins rectilignes vers le col, peu dilaté en vue latérale, les sutures notopleurales peu apparentes.

Élytres étroits à la base, régulièrement élargis, brusquement terminés au sommet ; troncature apicale médiocre et inerme ; renfort sutural fin, peu saillant mais bien marqué ; fascie médiane peu apparente ; trace humérale rougeâtre prolongée sur le bord marginal.

Macrosculpture dense mais très peu profonde, fondue, assez homogène, prolongée jusqu'à l'apex mais atténuée, formée de fossettes plutôt indépendantes ou légèrement anastomosées et aux contours mal définis ; microsculpture moyennement fine.

Dessous bleu foncé, trochanters testacés ; fémurs jaune foncé ou roux, rembrunis sur le dessus, les postérieurs violacés sauf à la base ; tibias et tarses jaune foncé. Dessous presque glabre ; pilosité éparse sur le prosternum.

Édéage court, peu courbé, renflé dans le milieu, apex arrondi avec la faible amorce d'un bouton. Insinuateur petit à deux pointes séparées.

Répartition géographique. — Chine du Sud-Est, province de Fujian.

Remarque. — MANDL avait décrit cette *Collyris* comme une sous-espèce de *auripennis* ; elle en est pourtant éloignée et c'est d'*aureofusca* qu'elle se rapprocherait le plus par les caractères extérieurs. Mais la forme de l'édéage est très différente. Elle est assez distincte pour être reconnue comme une bonne espèce.

12. *N. (Isocollyris) carinifrons* (Horn)

Collyris (Neocollyris) carinifrons Horn, 1901. Dt. ent. Z., p. 47.

Collyris formosana carinifrons Horn, 1932. Soc. ent. Fr., Livre Cent., p. 204.

Type. — Holotype ♀, « China, Ho Chan », conservé au DEI, Eberswalde.

Diagnosis. — More robust than *mannheimsi*, black and blue coloured ; head oval and broad ; labrum short with very irregularly shaped teeth ; pronotum short and broad.

Description (Planche 11, figures 7 à 11)

Longueur 11 mm (♀), mâle inconnu. Avant-corps noir brillant, avec des reflets violets ; élytres bleus, avec des reflets rouges sur le disque, sous fort éclairage.

Tête en forme d'ovale allongé, large, les yeux plutôt petits mais espacés au front, vertex ridé entre les yeux et assez long derrière ceux-ci, mais peu dilaté ; excavation de largeur et profondeur moyenne, terminée sur le dessus par une dépression ovale peu profonde, les deux sillons d'abord un peu divergents puis brusquement écartés et entourant la dépression, le fond légèrement caréné vers le front. Mandibules brunes à bases claires.

Labre conformé comme dans le sous-genre, mais de façon exagérée : les dents extrêmes petites, la dent médiane ronde et en retrait, les 3^e et 5^e triangulaires, les 2^e et 6^e particulièrement saillantes ; la couleur est brun rougeâtre avec le centre antérieur plus clair. Antennes cassées après le pédicelle qui est brun comme le scape. Palpes entièrement jaune foncé, le dernier article des labiaux étroit, triangulaire, courbé, le pénultième plus grand, courbé et renflé près de la base.

Pronotum court, peu large à la base mais le col relativement large et les côtés du lobe médian peu dilatés.

Elytres amples et régulièrement élargis, épaules effacées ; troncature apicale oblique, peu distincte, raccordée au bord de l'élytre par un grand arrondi ; renfort sutural étroit, plus fort à l'apex ; la fascie médiane est rougeâtre, très diffuse ; macrosculpture homogène, assez dense avec environ 20 fossettes dans un carré de 0,6 mm de côté, celles-ci plus grandes dans le tiers médian et plus ou moins confluentes.

Dessous noir ; hanches partiellement jaunes ; trochanters jaune translucide ; pattes antérieures et médianes rousses, les postérieures sont cassées. Le type est glabre dessous.

Répartition géographique. — La localité n'a pas pu être retrouvée, les mots Ho Chan ayant une signification trop générale.

13. *N. (Isocollyris) roeschkei* (Horn)

Collyris Roeschkei Horn, 1892. Dt. ent. Z., p. 365.

Collyris (Neocollyris) Roeschkei Horn, 1901. Dt. ent. Z., p. 48.

Neocollyris roeschkei (Horn) : Fowler, 1912. Fauna Brit. India, p. 247.

Collyris (Neocollyris) Roeschkei Horn, 1926. Coleopt. Catalogus, p. 32.

Collyris formosana Roeschkei Horn, 1932. Soc. ent. Fr., Livre Cent., p. 204.

Type. — Holotype ♀, « Calc., Calcutta, Atkinson, ex. coll. Dr Richter », conservé au DEI, Eberswalde.

Diagnosis. — Colour blue-green ; pronotum very short, wide, cylindrical in shape, slightly striate and punctured ; interocular excavation not too deep, with acute carina in front ; antennae and legs yellow in colour.

Description (Planche 10, figures 1 à 5)

Longueur 12 mm (♀), mâle inconnu. Tête noir violacé, pronotum bleu foncé, l'ensemble brillant, élytres bleu verdâtre, les côtés pourprés.

Tête allongée, de largeur moyenne, les yeux moyens, tempes assez bombées, vertex lisse, modérément bombé en vue latérale ; excavation de largeur et profondeur moyennes, un peu barrée postérieurement, les deux sillons parallèles et rapprochés sur le front puis écartés autour d'une petite dépression, le fond entre eux vivement caréné sur le front.

Labre noirâtre, jaune foncé au milieu, assez court mais avec les dents saillantes, sauf les deux extrêmes et la médiane en retrait. Antennes plutôt médiocres, scape et pédicelle bruns, les autres articles jaune foncé.

Palpes brun roussâtre avec le dernier article des labiaux plus foncé à la base, en forme de triangle allongé et arrondi, le pénultième relativement grêle, peu courbé, garni d'une pilosité blanchâtre éparses. Pronotum particulièrement court, épais, presque cylindrique, donnant à l'insecte un aspect disgracieux ; le dessus du lobe médian un peu convexe en vue latérale, légèrement strié et piqué.

Elytres subparallèles, épaules effacées ; troncature apicale grande, perpendiculaire à la suture, l'angle externe assez vif ; renfort sutural médiocre. On distingue une étroite fascie médiane rougeâtre et une bande humérale jaune foncé. Macrosculpture homogène quoique plus forte au centre et très atténuée à l'apex, formée de fossettes arrondies, un peu fondues.

Dessous bleu-noir ; apex des hanches, trochanters et fémurs jaune foncé ; tibia et tarse jaune foncé, les deux derniers articles des tarse légèrement rembrunis. Pilosité visible sur le pronotum, les pro et mésosternum ; les côtés du métasternum, les métépisternes.

Répartition géographique. — Connue seulement par le type étiqueté « Calcutta », ce qui est sans signification.

14. *N. (Isocollyris) pearsoni* n. sp.

Holotype ♀, « India, Megahalaya, Mawkynrien, 5 Apr. 1984, C. Radsujrishnan », déposé au Smithsonian Institution, Washington, USA.

Diagnosis. — Small species, colour blue ; head round with very narrow excavation between the eyes ; labrum short, colour brown and yellow ; antennae filiform, long ; pronotum short, obviously striate, the collum broad ; élytra parallel-sided, ending abruptly posteriorly.

Description (Planche 10, figures 6 à 10)

Longueur 9,8 mm (♀), mâle inconnu. Tête noire à reflets violets très brillante, pronotum bleu foncé brillant, élytres bleus à reflets verts.

Tête plutôt ronde, les yeux assez volumineux, saillants quoique rapprochés au front ; vertex obliquement ridé, assez dilaté en vue latérale ; excavation interoculaire peu profonde, très étroite, ouverte vers l'arrière, les sillons d'abord parallèles, puis écartés et l'espace médian faiblement caréné.

Labre court, brun avec le centre jaune, les dents triangulaires, sauf les deux extrêmes très petites. Mandibules jaunes à la base, brunes à la pointe. Antennes filiformes, longues, atteignant la base du pronotum, les articles 1 et 2 bruns, les autres jaunes avec leurs apex bruns. Palpes maxillaires courts, jaunes, les deux derniers articles bruns ; palpes labiaux très grêles, le dernier article spatulé, brun, le pénultième mince, droit, jaune, garni d'une pilosité blanche, épars.

Pronotum court, épais, le col peu marqué ; lobe basal rugueux longitudinalement, lobe médian marqué de larges stries transversales, subrectiligne en vue latérale, lobe apical très peu épanoui.

Elytres régulièrement élargis, les bords rectilignes, terminés par un très large arrondi et abruptement écourtés au sommet par la troncature qui est perpendiculaire à la suture et inerme ; renfort sutural étroit mais bien marqué, le dessus chagriné ; on distingue une très étroite fascie médiane jaune et une trace sous l'épaule ; macrosculpture homogène, régulière presque jusqu'à l'apex, formée de fossettes plutôt polygonales avec les bords vifs, la densité est de 20 à 22 fossettes dans un carré de 0,6 mm de côté ; microsculpture relativement rugueuse.

Dessous noirâtre, hanches brunes, localement jaunes ; trochanters jaunes ; fémurs jaunes, rembrunis sur le dessus ; tibias et tarses jaune obscur (pattes postérieures cassées). Pilosité épars sur les côtés du pronotum, les pro et mésosternum et les côtés du métasternum.

Insinuateur petit, formé de deux pointes séparées par une échancrure peu profonde.

Cette espèce est dédiée à D. L. PEARSON que je remercie vivement pour l'aide qu'il m'a généreusement apportée.

Répartition géographique. — Connue seulement par le type originaire du nord-est de l'Inde.

Remarque. — Cette espèce présente de réelles affinités avec *roeschkei*, elle-même originaire du nord-est de l'Inde.

15. *N. (Isocollyris) resplendens* (Horn)

Collyris resplendens Horn, 1902. Dt. ent. Z., p. 66.

Collyris (Neocollyris) resplendens Horn, 1926. Coleopt. Catalogus., p. 32.

Collyris formosana resplendens Horn, 1932. Soc. ent. Fr., Livre Cent., p. 204.

Type. — Holotype ♀, « Tonkin, Montes Mauson, April-Mai, 2-3000', H. Fruhstorfer », conservé au DEI, Eberswalde.

Diagnosis. — Head and pronotum violaceous, elytra bright coppery or purple ; rather robust in shape ; head round with the labrum short and light in colour in the center ; pronotum rather short and conical ; elytra ample, wide, with the sculpture homogeneous to the apex.

Description (Planche 11, figures 1 à 6)

Longueur 11 à 11,5 mm (♂ ♀). Avant-corps noir violacé, élytres cuivreux ou pourpres, bleuâtres aux épaules et à la suture, brillants.

Tête assez large, les yeux de grandeur moyenne assez saillants ; vertex obliquement ridé et modérément dilaté en vue latérale ; excavation interoculaire conformée comme dans ce sous-genre, de largeur et profondeur moyennes avec le brusque écartement des sillons sur le dessus pour former une petite dépression arrondie, le fond brièvement caréné sur le front.

Labre court, souvent mal conformé, avec les trois dents médianes effacées, ou seulement médiane et les deux extrêmes presque disparues, entièrement brun rougeâtre clair ou brun avec le centre clair. Antennes assez grandes, épaissies à partir du 6^e article, rousses sauf le scape, le pédicelle et la base du 3^e article qui sont bruns ; les articles sont tous très légèrement rembrunis à l'apex.

Palpes généralement brun clair, le pénultième des labiaux assez long, d'épaisseur égale, peu arqué, le dernier article spatulé chez la femelle, plus nettement sécuriforme chez le mâle.

Pronotum court, lobe basal assez large, lobe médian plutôt conique, faiblement strié, peu dilaté en vue latérale ; col très court. Elytres amples et larges au sommet chez la femelle, épaules arrondies ; troncature apicale peu apparente et très arrondie ; renfort sutural médiocre ; fascie médiane presque invisible. Macrosculpture homogène et prolongée jusqu'à l'apex, quoique moins forte, de densité moyenne, formée de fossettes assez profondes, rondes mais tendant à devenir polygonales ; microsculpture à mailles relativement grosses.

Dessous noir à reflets bleus ; trochanters roux ou brun clair translucide ; pattes généralement rousses avec la base des tibias rembrunie.

Edéage grand, subrectiligne, extrémité distale en forme de bouton incliné ; insinuateur avec deux pointes très petites.

Répartition géographique. — Connue seulement du Vietnam du Nord.

16. *N. (Isocollyris) davidi* n. sp.

Holotype ♀, « Moupin, Chine, A. David, Ex Musaeo Mniszech, Coll. R. Oberthür, 1952 », conservé au MNHN, Paris.

Diagnosis. — Colour black violaceous, elytra green ; head small but rather broad with rather broad and shallow excavation between the eyes ; labrum very short, yellow in the centre ; legs light in colour except the femora violaceous brown.

Description (Planche 12, figures 6 à 11)

Longueur 10,7 mm (♀), mâle inconnu. Avant-corps noir violacé, élytres verdâtres, assez brillants.

Tête relativement petite, ronde, les tempes bombées, les yeux plutôt petits mais espacés, vertex obliquement ridé entre les yeux, médiocrement dilaté derrière ceux-ci ; excavation interoculaire peu profonde, large, au relief tourmenté, les deux sillons divergents depuis la base du front, puis entourant une dépression située sur le dessus, l'espace entre eux raboteux, non caréné, marqué vers le milieu par une saillie transversale. Mandibules brunes à base jaune.

Labre petit et court mais assez bien conformé, les cinq dents médianes triangulaires, les deux extrêmes petites et en retrait, de couleur noire avec le centre jaune. Antennes peu épaisses, rousses sauf les deux premiers articles et la base du 3^e qui sont brun rougeâtre. Palpes roux, le pénultième article des labiaux plutôt petit, droit, d'épaisseur égale, garni d'une pilosité jaune clair, le dernier étroit et arrondi.

Pronotum court, lobe basal large, lobe médian de même largeur à sa base, bien arrondi à cet endroit puis ses côtés subrectilignes en direction du col qui est très court et profondément marqué ; le dessus est lisse, ou très faiblement strié, convexe en vue latérale ; les sutures notopleurales sont à peine visibles.

Elytres assez larges, épaules peu saillantes, sommet arrondi avec la troncature non distincte ; renfort sutural faible et arrondi ; traces médiane et humérale rougeâtres peu visibles. Macrosculpture régulière, un peu atténuée à l'apex, formée de fossettes rondes ou tendant à devenir polygonales, peu profondes, un peu fondues ; la densité est d'environ 18 fossettes dans un carré de 0,6 mm de côté.

Dessous bleu foncé, hanches brun clair ; trochanters et base des fémurs jaunes, ces derniers brun foncé légèrement violacés, les genoux des quatre antérieurs roux ; tibias et tarses roux. Pilosité visible sur le prosternum. Insinuateur à pointes séparées courtes et rapprochées.

Cette nouvelle espèce est dédiée au R. P. DAVID, à qui l'on doit de belles découvertes en zoologie.

Répartition géographique. — Le type est originaire de Mou Pin (ou Baoxing) province de Sichuan, Chine centrale.

17. *N. (Isocollyris) schereri* n. sp.

Holotype ♀, « Kuatun (2300 m) 27,40 n. Br., 117.40 ö. L. J. Klapperich, 25.5.1938 (Fukien) », conservé au ZSM, Munich.

Diagnosis. Allied to the preceding from which it differs in having all parts of the body shorter ; antennae shorter and more claviform ; femora dark yellow, except the posterior ones which are partly violaceous.

Description (Planche 12, figures 12 à 15)

Longueur 9,2 mm (♀), mâle inconnu. Avant-corps noir, reflets violets sur la tête, bleus sur le pronotum, élytres verdâtres.

Tête ronde, courte, épaisse, les tempes bombées, les yeux moyens mais assez proéminents ; vertex lisse, modérément dilaté ; excavation interoculaire de profondeur et largeur moyennes, peu barrée postérieurement, les deux sillons divergents puis convergents, et l'espace entre eux plat.

Labre brun avec le centre jaune, brillant, semi-circulaire, court, les trois dents centrales groupées, la médiane très courte. Antennes légèrement claviformes, les articles 3 et 4 très fins, entièrement jaune foncé sauf les articles 1, 2, 3 (à la base) et les 5 derniers qui sont un peu rembrunis. Palpes jaune foncé, le dernier article des labiaux spatulé, approximativement de même longueur que le pénultième.

Pronotum très court, lisse, brillant, les sillons transversaux séparant les trois lobes assez profonds en vue latérale, les sutures notopleurales non visibles.

Elytres élargis au sommet et terminés assez abruptement, épaules peu saillantes ; troncature apicale peu apparente, très arrondie du côté externe ; renfort sutural médiocre ; macrosculpture comme chez *davidi* ; on distingue avec peine une fascie médiane et une bande humérale rougeâtres.

Dessous brun rougeâtre, les hanches plus claires à l'apex ; fémurs jaune foncé sauf les postérieurs qui sont progressivement brun violacé vers le sommet ; tibias et tarses jaune foncé. Pilosité visible mais très éparse sur le prosternum.

Insinuateur formé de deux pointes séparées.

Cette nouvelle espèce est dédiée au Dr. G. SCHERER qui m'a aimablement permis de consulter la collection bavaroise ainsi que la collection G. FREY, à Munich.

Remarques.

1. Cette espèce est très proche de *davidi*, mais elle est beaucoup plus courte, notamment par le pronotum et les élytres ; les derniers articles des antennes sont plus épais et plus courts ; le labre est assez différent et les fémurs postérieurs, seulement, sont violacés (ce caractère est intéressant mais non fondamental).

2. Le spécimen ci-dessus portait le label « Cotype, *Collyris auripennis* Mannheimsi, Ing. K. Mandl m. ». On ne comprend pas pourquoi il fut assimilé à *mannheimsi*, tant est grande la différence entre ces deux espèces.

3. Avec ce spécimen était classé un individu portant les mêmes références (sauf la date). Ce dernier, comparé avec le paratype de *mannheimsi*, conservé à Bâle, est bien identique.

18. *N. (Isocollyris) sichuanensis* n. sp.

Holotype ♀, « China, Sichuan pr., Liziping, 28.6.-3.7.1991, R. Dunda lgt. », in coll. K. WERNER, Peiting, Allemagne.

Diagnosis. — Elytra very long in proportion ; colour black and green, reflecting light ; elytral sculpture dense but coarse and prolonged to the apex.

Description (Planche 12, figures 1 à 5)

Longueur 10,8 mm (♀), mâle inconnu. Tête et pronotum noirs, élytres noirs dans le quart basal puis verts, brillants à la lumière, d'un aspect granuleux.

Tête arrondie, les yeux de grandeur moyenne, les tempes bombées ; vertex lisse, assez long derrière les yeux et assez dilaté ; excavation interoculaire conformée comme dans le sous-genre, assez peu profonde, les deux sillons assez peu écartés au front puis sinueux, entourant une faible dépression, l'espace médian très nettement caréné vers l'avant.

Labre très court, conformé comme dans le sous-genre, la dent médiane effacée et les deux extrêmes très petites, de couleur brun foncé avec le centre jaune. Mandibules brun rougeâtres avec la base jaune.

Antennes faiblement épaissies, le scape et le pédicelle brun rougeâtre, les autres articles brun plus clair. Palpes maxillaires brun roux ; palpes labiaux légèrement plus clairs, le dernier article spatulé, le pénultième assez long, mince, rectiligne, garni d'une pilosité blanche.

Pronotum court, lobe basal assez large, lobe médian modérément galbé, strié irrégulièrement, col court, le dessus convexe en vue latérale.

Elytres parallèles, proportionnellement très longs, épaules assez saillantes, sommet brièvement arrondi ; troncature apicale oblique, l'angle externe arrondi ; renfort sutural étroit mais bien marqué ; macrosculpture régulière, assez dense avec environ 25 fossettes dans un carré de 0,6 mm de côté, prolongée jusqu'à l'apex, les fossettes polygonales assez profondes avec leurs bords nets, tendant à être confluentes dans le milieu.

Dessous bleu foncé ; apex des hanches, trochanters et base des fémurs testacés ; pattes roussâtres, localement foncées à savoir : le milieu des pro et mésosfémurs faiblement, les métafémurs (sauf la base) plus fortement, les deux derniers articles des métatarses faiblement. Pilosité blanche très épars sur le pro, méso, métasternum, les hanches.

Insinuateur petit, à deux pointes courtes, nettement échancrées.

Cette nouvelle espèce est nommée ainsi en raison de sa provenance.

19. *N. (Isocollyris) loochooensis* (Kano)

Collyris loochooensis Kano, 1929. Lansania, p.144.

Type. — Holotype ♂, « Ishigaki », conservé au National Science Museum, Tokyo.

Diagnosis. — Robust, colour green, strongly reflecting light ; head large, rather long, vertex wrinkled, not strongly dilated ; labrum metallic blue, somewhat concave anteriorly ; pronotum short, stout, wrinkled transversally ; elytral sculpture very rugose, regular to the apex.

Description (Planche 11, figures 19 à 25)

Longueur 9 à 12 mm (♂ ♀). Tête et pronotum bleu-vert, brillants, élytres verts, scintillants sous éclairage.

Tête plutôt grande, ovale, un peu allongée, les tempes bombées, les yeux de grandeur moyenne et modérément proéminents, assez écartés ; vertex fortement ridé entre et derrière les yeux, plutôt long derrière ceux-ci mais peu dilaté en vue latérale ; excavation interoculaire conformée comme dans le sous-genre, de largeur et profondeur moyennes, le fond assez nettement caréné au-dessus du front (moins nettement chez le type).

Labre bleu métallique, plutôt court et large, les dents 2 et 6 sont les plus saillantes, la médiane plutôt en retrait, donnant une forme plus ou moins concave au bord antérieur. Mandibules brunes, base jaune. Antennes réduites chez la femelle, plus fortes chez le mâle et atteignant presque la base du pronotum, de couleur jaune foncé sauf les deux premiers articles rembrunis. Palpes maxillaires jaune foncé, le dernier article chez le mâle, les deux derniers chez la femelle, plus foncées ; palpes labiaux jaune foncé, le dernier article roux.

Pronotum court et robuste, très brillant malgré les rugosités du lobe basal et les fortes stries transversales du lobe médian, celui-ci un peu bombé en vue latérale avec une faible bosse antérieure. Élytres subparallèles ou faiblement et régulièrement élargis vers l'arrière avec le sommet longuement rétréci ; épaules modérément saillantes ; troncature apicale oblique avec l'angle externe très arrondi ; renfort sutural étroit mais assez élevé, rugueux ; on distingue rarement une trace médiane rougeâtre sur les reliefs.

Macrosculpture très régulière et prolongée jusqu'à l'apex, formée de fossettes polygonales, à peine plus grandes dans le centre, profondes, serrées, laissant entre elles un intervalle saillant qui donne à l'ensemble un aspect granité ; la densité est assez forte ; microsculpture assez grossière ; toutes ces facettes sont des miroirs qui réfléchissent la lumière, d'où un aspect étincelant.

Dessous vert foncé métallique, métasternum jaunâtre, abdomen noir avec des reflets rougeâtres ; hanches et trochanters jaune foncé ; fémurs jaunes à la base, rembrunis sur le dessus ; tibias et tarses jaune foncé, quelquefois bruns.

Édage terminé par un bouton incliné comme le sous-genre ; insinuateur formé de deux pointes séparées plutôt courtes.

Répartition géographique. — Iles Ishigaki et Iriomote de l'archipel des Ryu-Kyu, Japon méridional. J'ai vu des spécimens étiquetés Taïwan. Cette espèce marque la limite extrême nord-est du domaine des *Collyris*.

Sous-genre *Paracollyris* nov.

(Du grec *para* = à côté, à cause d'affinités apparentes avec de nombreuses espèces appartenant à des sous-genres voisins)

Espèce type : *cyaneipalpis* Horn

Ce sous-genre a dû être créé pour trois espèces dont les caractères sont un mélange emprunté à des sous-genres voisins, *Isocollyris* principalement mais quelquefois trop contradictoires pour permettre le classement dans l'un deux sans risquer de provoquer une incohérence. Ces trois espèces ne sont connues aujourd'hui que par le type, une femelle, donc encore très mal. Cet essai de classement pourrait donc être provisoire.

Les caractères communs à ces trois *Collyris* sont : taille petite, tête arrondie avec les yeux ovales assez peu volumineux, excavation interoculaire peu profonde mais assez large, labre court, antennes courtes et plutôt claviformes, pronotum court et large, sculpture très dense et régulière, renfort sutural faible mais juxtaposé à une profonde dépression qui lui est parallèle sur chaque élytre.

1. N. (*Paracollyris*) *cyaneipalpis* (Horn)

Collyris cyaneipalpis Horn, 1923. Zool. Jb., p. 315.

Collyris (*Neocollyris*) *cyaneipalpis* Horn, 1926. Coleopt. Catalogus., p. 33.

Collyris cyaneipalpis Horn, 1932. Soc. ent. Fr., Livre Cent., p. 199.

Type. — Holotype ♀, « Nilgiri Hills, Andrewes », conservé au DEI, Eberswalde.

Diagnosis. — Colour blue ; head rather broad, not too thick ; excavation shallow and rather broad ; labrum very short with the medial tooth almost absent and with bristles inserted on the disc ; antennae short, slightly widened ; penultimate joint of labial palpi small ; pronotum short ; elytra ample, convex in shape, with the sculpture dense, shallow, regularly distributed.

Description (Planche 13, figures 1 à 5)

Longueur 8,9 mm (♀), mâle inconnu. Bleu foncé peu brillante.

Tête ronde et large avec les yeux modérément saillants mais assez écartés et les tempes bombées, pas très épaisse avec le vertex modérément dilaté ; excavation interoculaire peu profonde mais large et ouverte postérieurement, les deux sillons divergents, non réunis à l'arrière, l'espace médian bombé.

Labre noir à reflets bleus, très court, avec les dents peu saillantes et notamment la médiane qui est presque totalement effacée ; on compte neuf soies dont trois sur le disque. Antennes peu épaissies, atteignant le milieu du pronotum, brun foncé avec des reflets bleus à la base, puis progressivement rousses. Palpes brun foncé, les labiaux très petits, notamment le pénultième article qui est court et faiblement arqué ; le dernier est spatulé et légèrement plus grand.

Pronotum court, le lobe basal large, le médian de même largeur à sa base mais brièvement, ses côtés cuniques ; col très court ; le dessus est faiblement strié en travers et très peu bombé en vue latérale.

Elytres amples, convexes, très élargis postérieurement, les épaules effacées ; troncature apicale oblique, assez grande, inerme ; renfort sutural étroit mais mis en relief par la dépression qui lui est parallèle sur toute la longueur ; il existe une trace médiane claire mais diffuse.

Macrosculpture régulière, de densité assez forte, formée de fossettes peu profondes ou fondues, rondes, non confluentes, atténuées à l'apex.

Dessous bleu foncé, trochanters noirs ; fémurs rougeâtres, rembrunis à la base et aux genoux ; tibias et tarses noirâtres avec des reflets bleus.

Insinuateur très petit.

Répartition géographique. — Espèce connue seulement par le type provenant du sud de l'Inde.

Remarque. — Les palpes sont brun foncé mais on ne distingue pas de trace bleue évidente.

2. N. (*Paracollyris*) *quadrisulcata* (Horn)

Collyris quadrisulcata Horn, 1935. Koleopt. Rdsch., p. 49.

Type. — Holotype ♀, « S. Madras », conservé au DEI, Eberswalde.

Diagnosis. — Resembles the precedent by the stature and the colour ; differs by the vertex longer behind the eyes, the complex shape of interocular excavation, the shorter antennae, the labrum with the centre yellow and the medial tooth extended.

(a suivre)