

**BULLETIN MENSUEL**  
**DE LA**  
**SOCIÉTÉ LINNÉENNE DE LYON**

**Siège social : 33 rue Bossuet, F 69006 LYON**

**Rédaction : R. ALLEMAND**

**EXPOSITION**  
**DE MYCOLOGIE ET SCIENCES NATURELLES**

**Samedi 15 au lundi 17 octobre**

Mairie du 8<sup>e</sup> arrondissement, 12 avenue J. Mermoz

Les portes seront ouvertes le samedi de 14 h 30 à 19 heures,  
le dimanche et le lundi de 9 heures à 19 heures sans interruption.

Entrée gratuite pour les membres, sur présentation de la carte.

## Révision du genre *Collyris* (sensu lato) (Col. Cicindelidae) (5<sup>e</sup> partie)

### *Collyris* : Revision of the genera and description of new species (Coleoptera Cicindelidae) (5<sup>th</sup> part)

**Roger L. Naviaux**

Labre semi-circulaire avec les trois dents médianes subégales, carrées, de couleur brun foncé nuancé de rouge sur les dents.

Antennes relativement petites et peu épaisses, généralement brun foncé et jaunâtres à l'apex des articles 3 et 4, au milieu du 5<sup>e</sup> et à la base du 6<sup>e</sup>.

Palpes labiaux jaunes à roussâtres et progressivement plus foncés, le pénultième grand, nettement arqué et dilaté près de sa base, le dernier peu sécuriforme chez le mâle, long et spatulé chez la femelle.

Pronotum épais, surtout chez la femelle, le lobe médian lisse, abruptement aminci vers le col en formant une courbure un peu discontinue comme chez les espèces du sous-genre *Pachycollyris* et montrant deux très légères bosses ou ondulations en vue latérale ; sutures notopleurales en léger relief ; sillons transversaux profonds.

Elytres amples et régulièrement élargis postérieurement ; épaules saillantes ; troncature apicale peu oblique, inerme à ses extrémités, moins nettement découpée que chez *bonellii* et espèces voisines ; renfort sutural assez bien marqué avec le dessus rugueux. On ne voit aucune fascie médiane ni trace humérale. Macrosculpture forte, profonde, peu dense, atténuée à l'apex, les fossettes grandes et indépendantes.

Dessous noir à reflets bleus, hanches plus ou moins brun rougeâtre ; trochanters roux à brun clair, fémurs roux ; pattes brun assez foncé, avec le sommet des métatibias et les deux ou trois premiers articles des métatarses roux.

Edéage du type *bonellii*, relativement grand. Insinuateur formé de deux pointes longues peu profondément échancrées entre elles.

Répartition géographique. — Semble limitée à l'île de Java.

Remarques.

1. Le type de CHAUDOIR est étiqueté « Siam ? ». En fait, cette espèce n'a jamais été retrouvée en Thaïlande ; les seuls spécimens existants viennent de Java.

2. L'individu étiqueté comme étant l'holotype de *viridescens* et conservé au DEI, Eberswalde, ne peut l'être : c'est une femelle de 16 mm alors que, d'après la description, le type est un mâle de 13,5 mm. Ce dernier se trouve au MNHN, Paris où il était étiqueté, à tort, comme étant le type de *obscurata*.

#### **27. N. (*Neocollyris*) *impressifrons* (Chaudoir)**

*Collyris impressifrons* Chaudoir, 1864. Anns Soc. ent. Fr., p. 500.

*Collyris (Neocollyris) impressifrons* (Chaudoir) : Horn, 1901. Dt. ent. Z. p. 54.

*Collyris Diardi impressifrons* (Chaudoir) : Horn, 1932. Soc. ent. Fr., Livre Cent., p. 206.

Type. — Lectotype ♂, « Cochinchine, A. Deyrolle, Coll. Chaudoir, 55-1874 », conservé au MNHN, Paris. Paralectotypes au MNHN, Paris, et au DEI, Eberswalde.

**Diagnosis.** — Resembles *cruentata* ; differs by numerous but not very obvious characters : the head is slightly thicker with the vertex not prolonged, the elytra are somewhat broader posteriorly and more coarsely sculptured, the antennae are slightly stronger.

**Description (Planche 19, figures 1 à 6)**

Longueur 13 à 14 mm (♂ ♀). Avant-corps bleu foncé ; élytres bleus ou violacés.

Tête arrondie, plutôt large et épaisse ; vertex plutôt court et assez bombé ; excavation de profondeur moyenne, large et peu barrée postérieurement, avec les deux sillons longitudinaux parallèles puis réunis sur le dessus, l'espace entre eux bombé.

Labre plutôt long, bombé modérément, avec les trois dents médianes arrondies, pas très larges, les autres plus fines.

Antennes relativement épaisses et claires dans la deuxième moitié, les articles 1, 2, 3 (sauf l'apex), 4 et 5 (sauf le milieu) noirâtres, le reste roux. Palpes brun rougeâtre.

Pronotum lisse malgré quelques stries peu profondes, de forme bien proportionnée et faiblement bombé en vue latérale.

Elytres régulièrement élargis postérieurement, épaules saillantes, troncature apicale faiblement inclinée même chez le mâle ; renfort sutural assez épais, surtout dans la deuxième moitié. macrosculpture peu dense mais assez régulière, de profondeur moyenne, les fossettes peu confluentes, arrondies puis étirées longitudinalement dans le troisième tiers.

Dessous noir bleuâtre ; trochanters et fémurs brun rougeâtre ; tibias et tarses brun foncé, sauf le sommet des métatibias et les trois premiers articles des métatarses plus clairs. Édéage du type *bonellii*.

**Répartition géographique.** — Les quatre individus qui sont ceux décrits par CHAUDOIR, proviennent tous de Cochinchine, selon l'auteur.

**Remarques.** — Le doute demeure concernant la provenance. Le doute existe aussi sur la nature exacte de cette espèce ; ainsi que le souligne CHAUDOIR, cette série de quatre individus n'est pas uniforme, le lectotype désigné est l'individu qui se rapproche le plus de la description mais on ne peut négliger les autres individus, notamment en ce qui concerne la forme de la tête et du pronotum.

**28. N. (*Neocollyris*) *orichalcina* (Horn)**

*Collyris orichalcina* Horn, 1896. Dt. ent. Z., p. 149.

*Collyris (Neocollyris) orichalcina* : Horn, 1901. Dt. ent. Z. p. 57.

*Neocollyris orichalcina (Horn)* : Fowler, 1912. Fauna British India, p. 263.

*Collyris (Neocollyris) orichalcina* Horn, 1926. Coleopt. Catalogus, p. 39.

*Collyris Diardi orichalcina* Horn, 1932. Soc. ent. Fr., Livre Cent., p. 206.

**Type.** — Paratype ♂, « N. Manipur, Assam, Tring. Mus. ». Conservé au DEI, Eberswalde. Holotype ♂ non examiné.

**Diagnosis.** — Resembles *impressifrons* ; differs by its violaceous and more brilliant colour, its elytral sculpture shiny with large and somewhat irregular punctures ; the last labial palpi are more securiform.

**Description (Planche 19, figures 7 à 11)**

Longueur 12 à 15,5 mm (♂ ♀). Avant-corps noir à reflets bleus ou violets ; élytres violets ou bleus, très brillants.

Tête arrondie, large, les yeux saillants, vertex lisse, modérément dilaté chez le mâle, plus fortement chez la femelle. Excavation interoculaire de profondeur moyenne, large à très large, un peu barrée postérieurement, sillons divergents, fond bombé vers l'avant, plat sur le dessus.

Labre semi-circulaire, grand, peu bombé, noir brunâtre, muni de dents arrondies, bien découpées. Mandibules de même couleur.

Palpes brun foncé avec de faibles reflets bleus ; le dernier article des labiaux nettement sécuriforme chez le mâle, plus allongé et spatulé chez la femelle ; pénultième article assez grand, surtout chez la femelle, et arqué près de la base. Antennes colorées comme chez *bonellii*, nettement épaissies dans la deuxième moitié.

Pronotum lisse, galbé, très fort chez la femelle, col court et étroit, lobe médian montrant deux très faibles ondulations en vue latérale. Elytres amples, subparallèles, épaulées nettement saillantes ; troncature apicale faiblement inclinée avec l'angle externe adouci ; renfort sutural très peu saillant. Il existe une fascie médiane rougeâtre plus ou moins évidente. Macrosculpture peu dense mais assez profonde formée de fossettes aux bords arrondis, beaucoup plus grandes et plus profondes dans le milieu et atténuées dans la partie déclive. Microsculpture très fine.

Dessous et trochanters noirâtres ; fémurs rougeâtres en entier ; pattes brun foncé, sauf l'apex des métatibias et les deux et demi articles des métatarses brun clair. Pilosité ventrale médiocre.

Édage comme celui de *cruentata* mais plus épais. Insinuateur comme celui de *cruentata*.

Répartition géographique. — Inde de l'Est, Vietnam du Nord, Laos, Chine du Sud et, probablement, nord de la Birmanie. Ne semble pas se trouver en Thaïlande où elle est remplacée par la sous-espèce *intermedia*.

Remarques.

1. Cette espèce est proche de *cruentata* par la taille et la forme de ses divers organes, mais elle peut en être séparées dès l'abord par sa couleur violette brillante et sa sculpture élytrale plus forte et plus espacée.

2. Les exemplaires provenant du Yunnan, Chine du Sud, sont généralement plus petits et d'une jolie couleur bleue brillante.

### 29. *N. (Neocollyris) orichalcina intermedia* n. ssp.

Holotype ♂, « Thaïlande, Mae Sa valley, Chiang Mai prov., 23-V-1986, R. N. », déposé au MNHN, Paris. Allotype : « Thaïlande, Doi Inthanon, Chiang Mai prov., 19-V-1986, R. N. », in coll. auteur. 35 paratypes ♂♂ ♀♀ provenant de la province de Chiang Mai, Thaïlande, ainsi répartis : 1 ex. au DEI, Eberswalde, 1 ex. au BMNH, Londres, 1 ex. au CMNH, Pittsburgh, 1 ex. au SIW, Washington, 1 ex. au MNHN, Paris, 5 ex. in coll. K. Werner, Peiting, Allemagne, 12 ex. in coll. H. Sawada, Japon, 13 ex. in coll. auteur. En outre, 2 paratypes ♀, « Burma, Dawne, VII-1992 », in coll. H. Sawada, Japon.

Diagnosis. — Differs from the nominative form by its smaller average size, its less coarse elytral sculpture and its metatibiae which are generally entirely black coloured.

Description (Planche 19, figures 12 à 18)

Longueur 11 à 13 mm (♂), 12 à 14,5 mm (♀). Avant-corps à reflets violets, élytres violets, brillants, avec quelquefois des reflets verts près de la base.

Tête arrondie avec les yeux assez grands et saillants, les tempes modérément dilatées, le vertex lisse, assez long et bombé derrière les yeux en vue latérale, mais restant en-dessous du niveau de ceux-ci. Excavation plutôt profonde, modérément large, ouverte, avec les deux sillons bien imprimés, subparallèles, le fond faiblement bombé et, quelquefois, raboteux.

Labre semi-circulaire, plutôt long, noirâtre, brillant, les trois dents médianes larges, plutôt carrées.

Antennes comme dans la forme nominative, légèrement moins épaissies. Palpes comme dans la forme nominative, le dernier article des labiaux plutôt moins sécuriforme.

Pronotum galbé régulièrement et d'une courbure harmonieuse, modérément large chez le mâle, nettement plus robuste chez la femelle, peu bombé en vue latérale, lisse malgré quelques stries rares et peu apparentes, ponctué surtout latéralement.

Elytres subparallèles, peu larges, quelquefois légèrement concaves dans le milieu ; épaules assez saillantes ; troncature apicale nettement inclinée chez le mâle avec les angles externes assez vifs. Fascie médiane peu ou non apparente ; renfort sutural peu élevé, le dessus rugueux. Macrosculpture comme dans la forme nominative mais nettement moins forte, plus serrée.

Dessous violacé ; trochanters brun foncé ; fémurs rougeâtres sauf les antérieurs quelquefois rembrunis à la base et sur le dessus ; tibias et tarses brun foncé ou noirs à reflets violets, sauf les trois premiers articles des métatarses jaunes ; le sommet des métatibias est quelquefois très brièvement éclairci. Pilosité ventrale blanche, dressée, assez abondante, ainsi que sur les côtés du pronotum, éparse sur les élytres.

Edéage et insinuateur du type *bonellii*.

Cette sous-espèce est nommée *intermedia* car elle fait la transition entre *orichalcina* et l'espèce suivante *siamensis*.

Répartition géographique. — Connue surtout du nord de la Thaïlande. Signalée aussi de Birmanie.<sup>1</sup>

### 30. *N. (Neocollyris) siamensis* Naviaux

*Neocollyris siamensis* Naviaux, 1991. Bull. Soc. ent. Fr., p. 278.

Type. — Holotype ♂, « Khao Yai National Park, Nakhon Ratchasima prov. Thaïlande, alt. 900 m, 19-V-1987, R.N. », conservé au MNHN, Paris. Allotype, mêmes références, in coll. auteur. 55 paratypes.

Diagnosis. — Resembles the precedent, but may be easily distinguished by its dark blue colour and its more dense elytral sculpture.

Description (Planche 19, figures 19 à 24)

Longueur 11,1 à 13,2 mm (♂), 12,2 à 14,2 mm (♀). Noire avec des reflets bleus, quelquefois violacés.

Tête ronde et large avec les yeux volumineux et assez saillants ; vertex bombé modérément, notamment chez le mâle, lisse ; excavation interoculaire de largeur et profondeur moyennes avec les deux sillons longitudinaux subparallèles, délimitant entre eux un espace peu bombé et assez bien ouvert vers l'arrière.

Labre en demi-cercle avec le bord antérieur un peu aplati, bleu foncé, pourvu de dents peu saillantes, surtout les trois médianes qui sont larges et carrées. On compte les huit soies normales.

Antennes légèrement épaissies à partir du 5<sup>e</sup> article, atteignant presque la base du pronotum chez le mâle ; scape et pédicelle noirs à reflets bleus, 3<sup>e</sup> article brun foncé avec l'apex jaune, les 4<sup>e</sup> et 5<sup>e</sup> bruns sauf le milieu jaune, les suivants brun terne.

Palpes maxillaires bruns avec l'apex du dernier article éclairci ; palpes labiaux de même couleur avec, quelquefois, l'apex du pénultième également éclairci ; chez la femelle, les palpes sont plus foncés.

Pronotum de longueur moyenne, de forme régulière et harmonieuse, non bosselé en vue latérale, légèrement strié en travers, ponctué éparsement sur le disque et les côtés, couvert d'une pilosité fine mais abondante chez les individus frais.

1. Je viens, très récemment, de voir un individu récolté au Vietnam du Nord, région où l'on trouve également la forme nominative. Si cette donnée était confirmée, il faudrait alors considérer *intermedia* comme *bona species*.

Elytres subparallèles, plutôt étroits, sensiblement de la largeur de la tête au niveau des épaules, celles-ci assez arrondies ; troncature apicale oblique, nettement découpée et terminée sur le bord externe par un angle vif chez le mâle, moins prononcée chez la femelle ; renfort sutural assez saillant sur toute la longueur. Fascie médiane peu ou non visible. Macrosculpture régulière, assez dense, à peine atténuée aux extrémités, formée de fossettes polygonales de grandeur et profondeur moyennes, souvent indépendantes ou peu confluentes. Il existe quelques soies insérées au-dessus des fossettes, situées sur le bord ou alignées près de la suture.

Dessous noir à reflets bleus, trochanters bruns, plus foncés chez la femelle ; fémurs roussâtres, quelquefois plus foncés à la base ; pattes entièrement noires sauf les trois premiers articles des métatarses jaunes.

Edège fusiforme, subrectiligne sur une grande longueur de la partie concave, courbé peu avant l'apex et terminé en pointe acérée. Insinuateur formé de deux pointes parallèles longues, fines et rapprochées.

Répartition géographique. — Assez commune dans toute la Thaïlande, plus rare dans le quart nord-ouest.

Remarque. — Cette *Collyris* fut d'abord rapprochée de *elongata* Chaudoir (NAVIAUX, 1991, p. 224) mais, en fait, elle en est trop éloignée pour être considérée comme une sous-espèce.

### 31. *N. (Neocollyris) fuscitarsis* (Schmidt-Goebel)

*Collyris fuscitarsis* Schmidt-Goebel, 1846. Faun. Col. Birm. p. 16.

*Collyris cylindrica* Schmidt-Goebel, 1846. Faun. Col. Birm. p. 15

*Collyris diffracta* Schmidt-Goebel, 1846. Faun. Col. Birm. p. 17.

*Collyris rufipes* Motschoulsky, 1864. Bull. Soc. Nat. Moscou, p. 175.

*Collyris violacea* Motschoulsky, 1864. Bull. Soc. Nat. Moscou, p. 176.

*Collyris longicornis* Motschoulsky, 1864. Bull. Soc. Nat. Moscou, p. 176.

*Collyris (Neocollyris) fuscitarsis* (Sch. Goebel) : Horn, 1901. Dt. ent. Z. p. 55.

*Neocollyris fuscitarsis* (Sch. Goebel) : Fowler, 1912. Fauna Br. India p. 256.

*Collyris (Neocollyris) fuscitarsis* (Sch. Goebel) : Horn, 1926. Coleopt. Catalogus, p. 37.

*Collyris Diardi fuscitarsis* (Sch. Goebel) : Horn, 1932. Soc. ent. Fr., Livre Cent., p. 206.

*Neocollyris fuscitarsis* (Sch. Goebel) : Naviaux, 1985. Revue Bourb., p. 84.

Type.

— *fuscitarsis* : Lectotype ♂, « Birma, Helfer, Tenasserim, Mus. Nat. Pragaе, 65479, Inv. teste Dr. Obenberger, 1920 », conservé au NMP, Prague. Paralectotypes : 4 exemplaires ♀, mêmes références, n° 65474, 65477, 65478, 65481, conservés au NMP, Prague.

— *cylindrica* : Holotype, mêmes références, n° 65483, conservé au NMP.

— *diffracta* : Holotype, mêmes références, n° 65484, conservé au NMP.

Diagnosis. — Brillant blue, rarely green or violaceous ; head broad but not too thick, the vertex beeing little dilated in the lateral view ; labrum long, antennae dark yellow ; pronotum not too long and not strongly dilated ; legs light in colour with tibiae and tarsi darker.

Description (Planche 20, figures 1 à 6)

Longueur 13,5 à 18 mm (♂ ♀). Entièrement bleu foncé, brillante, les élytres un peu plus clairs ; rarement verte ou violette, les spécimens vieux deviennent quelquefois brun violacé obscur.

Tête triangulaire arrondie, large, les yeux de grandeur moyenne mais saillants et assez écartés, tempes peu dilatées ; vertex faiblement ridé entre les yeux, assez long derrière ceux-ci mais peu dilaté ; excavation interoculaire large et profonde, terminée vers l'arrière en une faible dépression, marquée par deux sillons subparallèles puis convergents avec le fond plat sauf le front qui est bombé. Clypéus bombé au centre dans le prolongement du front.

Labre bleu foncé ou noir, semi-circulaire allongé, les dents arrondies bien découpées, quelquefois assez courtes. Antennes atteignant presque la base du pronotum du mâle, assez épaisses dans la deuxième moitié, scape et pédicelle noirs, ainsi que le 3<sup>e</sup> article sauf l'apex, le reste jaune foncé à roux. Palpes brun foncé, brillants, les maxillaires longs, le dernier article spatulé et étroit chez la femelle, plus triangulaire chez le mâle, le dernier article des labiaux spatulé et étroit chez la femelle, triangulaire et large chez le mâle, le pénultième grand et arqué chez les deux sexes.

Pronotum plutôt court, le lobe basal large, le médian assez large et galbé chez la femelle, souvent plus étroit chez le mâle, brillant malgré les stries transversales, éparsement ponctué et le dessus peu bosselé en vue latérale ; col court et profondément marqué, lobe apical très ouvert.

Elytres amples, convexes, les épaules assez saillantes ; troncature apicale oblique, concave, les angles externe et sutural vifs ; renfort sutural assez fort. Macrosculpture de densité et profondeur moyennes, assez régulière, les fossettes rondes sauf dans le milieu où elles tendent à fusionner et à l'apex où elles sont très atténuées. Il existe parfois une fascie médiane rougeâtre très diffuse.

Dessous noirâtre ; trochanters roux à brun clair ; fémurs roux ; pattes jaune foncé ou rousses, progressivement rembrunies à l'apex des quatre tibias antérieurs et aux tarsi correspondants, ainsi qu'aux deux derniers articles des métatarses. Il existe une forme chez laquelle les tibias sont entièrement noirs sauf les postérieurs qui sont très brièvement éclaircis à l'apex. Pilosité ventrale blanche bien développée.

Édage long, fin, longuement et régulièrement arqué dans le tiers apical ; longueur 2,7 à 2,9 mm. Insinuateur formé de deux longues pointes parallèles bien séparées, flanquées de deux faibles saillies.

Répartition géographique. — Piémonts himalayens, Birmanie, Thaïlande, péninsule Indochinoise, Malaisie, Chine du Sud. J'ai vu un spécimen étiqueté «Java», mais cette provenance est douteuse.

#### Remarques.

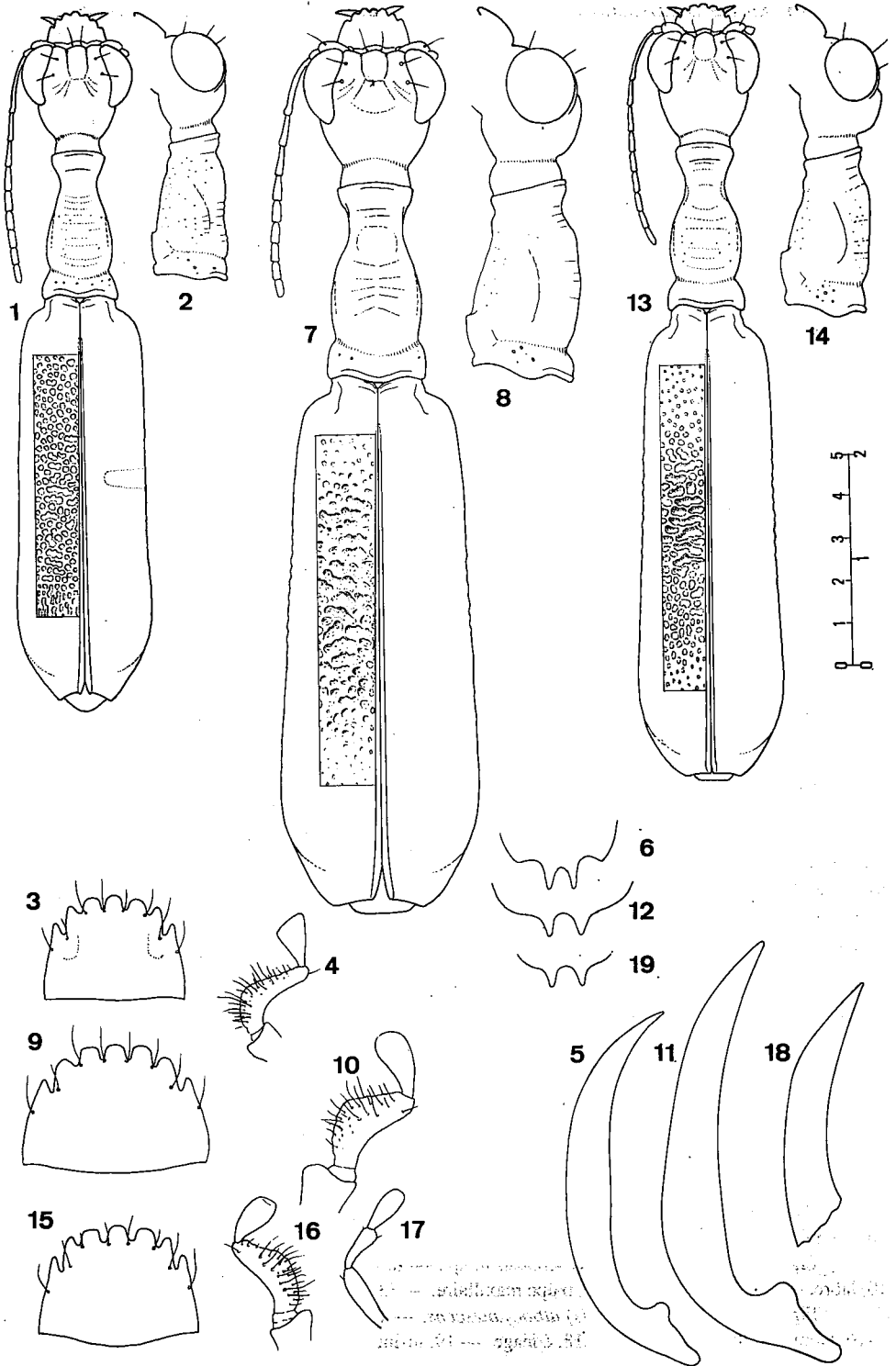
— Si l'on respecte la règle, le spécimen décrit sous le nom de *cylindrica* (page 15) devrait être le type ; en effet, *fuscitarsis* n'apparaît qu'en page 16. Toutefois, pour conserver la stabilité de la nomenclature, nous garderons pour cette espèce le nom de *fuscitarsis*.

— Ainsi que le fait remarquer CHAUDOIR (1864, p. 499), les individus de Malaisie ont les pattes plus foncées ; ce fait est confirmé chez des individus du sud de la Thaïlande mais je n'ai pas cru nécessaire de créer pour eux un nouveau nom de sous-espèce.

Planche 20. — Fig. 1 à 6, *Neocollyris (Neocollyris) fuscitarsis*. — 1, habitus du lectotype. — 2, vue latérale. — 3, labre. — 4, palpe labial. — 5, édage. — 6, insinuateur.

Fig. 7 à 12, *N. (Neocollyris) insignis*. — 7, habitus du lectotype. — 8, vue latérale. — 9, labre. — 10, palpe labial d'une autre femelle. — 11, édage. — 12, insinuateur.

Fig. 13 à 19, *N. (Neocollyris) smaragdina*. — 13, habitus d'une femelle. — 14, vue latérale. — 15, labre. — 16, palpe labial. — 17, palpe maxillaire. — 18, édage. — 19, insinuateur.



**32. *N. (Neocollyris) insignis* (Chaudoir)**

*Collyris insignis* Chaudoir, 1864. Revue Mag. Zool., p. 76.

*Collyris crassicollis* Chaudoir, 1864. Anns. Soc. ent. Fr., p. 497.

*Collyris (Neocollyris) insignis* (Chaudoir) : Horn, 1901. Dt. ent. Z. p. 56.

*Neocollyris insignis* (Chaudoir) : Fowler, 1912. Fauna British. India p. 258.

*Collyris (Neocollyris) insignis* (Chaudoir) : Horn, 1926. Coleopt. Catalogus, p. 38.

*Collyris aptera insignis* (Chaudoir) : Horn, 1932. Soc. ent. Fr., Livre Cent., p. 207.

*Collyris insignis* (Chaudoir) : Horn, 1938. Ent. Beih., p. 33.

*Neocollyris insignis* (Chaudoir) : Naviaux, 1985. Revue Bourb., p. 85.

Lectotype ♀, « *insignis* Chaud. ind. or. bor., C. Laferté, Coll. Chaudoir, 52-1874 », conservé au MNHN, Paris.

Diagnosis. — Large species, may be distinguished from *fuscitarsis* chiefly by its longer pronotum with long and subcylindrical collum, and by its more dilated vertex.

**Description (Planche 20, figures 7 à 12)**

Longueur 17 à 21 mm (♂ ♀). Tête noire à reflets bleus ; pronotum et élytres bleus. Les vieux exemplaires sont souvent brun violacé.

Tête large avec les yeux assez grands et les tempes dilatées ; vertex lisse, long et dilaté derrière les yeux en vue latérale, atteignant le niveau de ceux-ci chez la femelle ; excavation interoculaire profonde et large, marquée sur le dessus par une nette dépression, avec les deux sillons écartés au front et divergents, puis convergents dans la dépression, l'espace médian bombé au front.

Labre noir ou bleu foncé, semi-circulaire, grand. Antennes de même couleur que chez *fuscitarsis* ou plus obscures, n'atteignant pas la base du pronotum chez le mâle. Palpes brun rougeâtre avec des reflets métalliques bleus, le dernier article des maxillaires égal ou à peine plus long que le pénultième ; le dernier des labiaux spatulé mais dissymétrique chez la femelle, peu sécuriforme chez le mâle et le pénultième assez grand, arqué et dilaté près de sa base.

Pronotum long, lobe basal large, lobe médian légèrement moins large, galbé sur les côtés, assez fortement aminci vers le col qui est long et subparallèle ; lobe apical bien ouvert pour recevoir l'articulation de la tête ; le dessus est faiblement et irrégulièrement strié et assez fortement bosselé en vue latérale, avec les sillons transversaux qui séparent les trois lobes fortement imprimés.

Elytres longs et subparallèles, faiblement élargis chez la femelle ; épaules saillantes ; troncature apicale oblique avec l'angle externe arrondi ; renfort sutural nettement marqué. Macrosculpture assez forte et profonde avec les fossettes indépendantes près de la base puis confluentes en rides transversales irrégulières jusqu'aux deux tiers de la longueur et progressivement atténuées vers l'apex qui est presque lisse ; la sculpture est variable individuellement : chez certains spécimens, les fossettes sont grandes et polygones dans le milieu.

Dessous noir bleuâtre ; trochanters et fémurs roux ; tibias et tarses noirs ou brun foncé, sauf les pattes postérieures dont l'apex des tibias et les trois premiers articles des tarses sont roux ou jaune foncé.

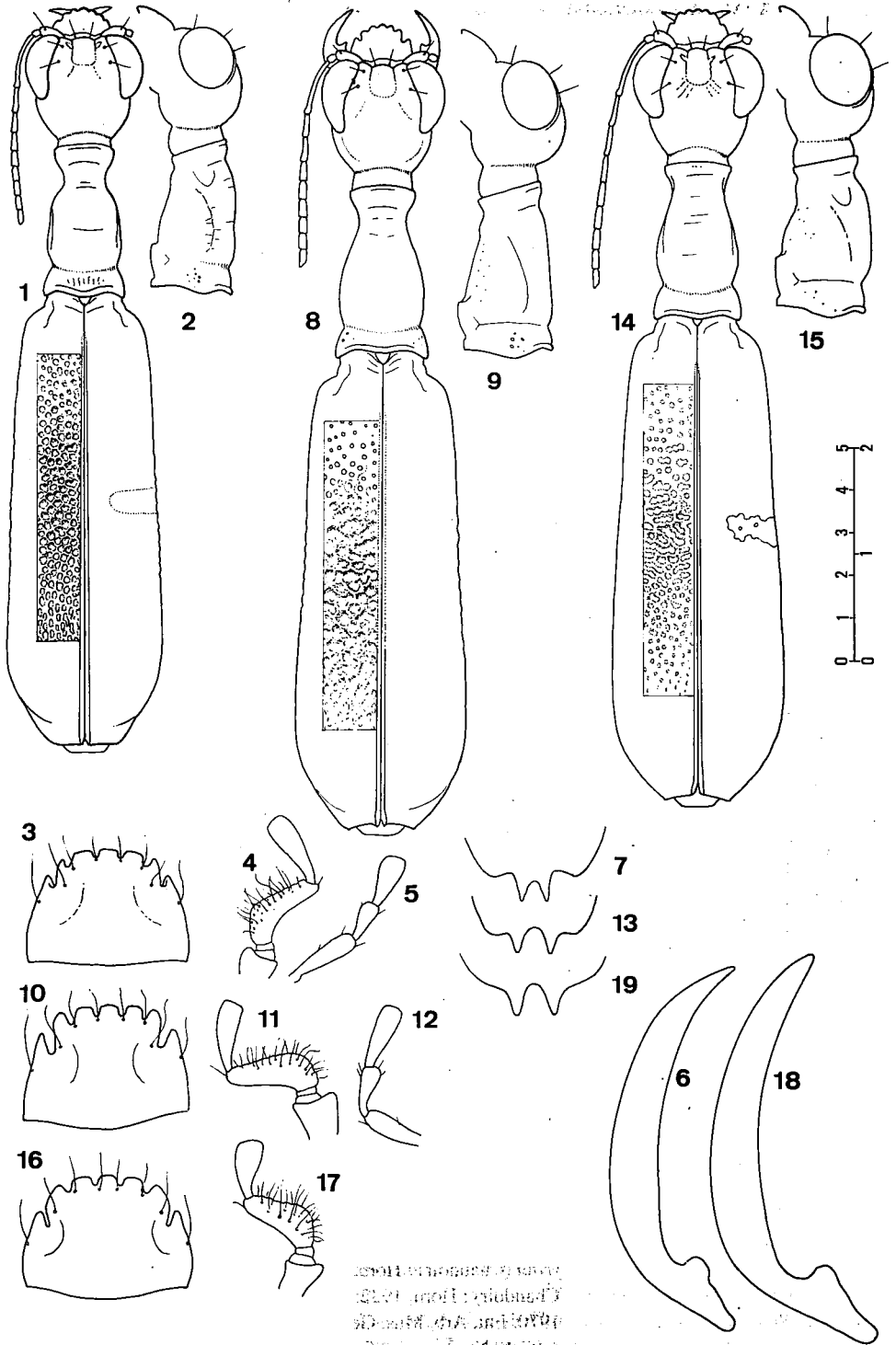
Edéage comparativement petit, peu arqué sauf dans le tiers apical ; longueur 3 à 3,2 mm. Insinuateur avec deux pointes subparallèles de grandeur moyenne, sans saillies latérales.

**Répartition géographique. — Piémonts de l'Himalaya.**

Planche 21. — Fig. 1 à 7, *Neocollyris (Neocollyris) saphyrina*. — 1, habitus du lectotype. — 2, vue latérale. — 3, labre. — 4, palpe labial. — 5, palpe maxillaire. — 6, édéage. — 7, insinuateur.

Fig. 8 à 13, *N. (Neocollyris) globosa* n. sp.. — 8, habitus de l'holotype. — 9, vue latérale. — 10, labre. — 11, palpe labial. — 12, palpe maxillaire. — 13, insinuateur.

Fig. 14 à 19, *N. (Neocollyris) albocyanescens*. — 14, habitus de l'holotype. — 15, vue latérale. — 16, labre. — 17, palpe labial. — 18, édéage. — 19, insinuateur.



**33. N. (*Neocollyris*) *smaragdina* (Horn)***Collyris smaragdina* Horn, 1894. Dt. ent. Z. p. 220.*Collyris (Neocollyris) smaragdina* Horn, 1901. Dt. ent. Z. p. 56.*Neocollyris smaragdina* (Horn) : Fowler, 1912. Fauna British. India p. 258.*Collyris (Neocollyris) smaragdina* Horn, 1926. Coleopt. Catalogus, p. 38.*Collyris aptera smaragdina* Horn, 1932. Soc. ent. Fr., Livre Cent., p. 207.*Collyris insignis smaragdina* Horn, 1938. Ent. Beih., p. 31.

Holotype ♀, « \*Deyrolle, Ind. or. cont. », conservé au DEI, Eberswalde.

Diagnosis. — Allied to *insignis* but smaller, narrower ; pronotum shorter, antennae longer ; elytra parallel-sided ; trochanters dark and femora partially dark in colour.

**Description (Planche 20, figures 13 à 19)**

Longueur 15 à 17,5 (♂ ♀). Avant-corps bleu foncé, élytres bleus, brillante.

Tête de largeur moyenne, assez allongée ou ovale, tempes bombées ; les yeux peu saillants ; vertex un peu ridé, assez long derrière long derrière les yeux, bosselé sur le dessus et abrupt vers l'arrière ; excavation interoculaire peu profonde mais large, terminée en forme de cuvette, les sillons divergents sur le front puis convergents et l'espace entre eux très bombé.

Labre noir, bombé sur le disque, long, avec les trois dents médianes rondes les autres aiguës. Antennes très longues, dépassant la base du pronotum du mâle, épaissies, très foncées. Palpes brun foncé à reflets bleus, le dernier article des labiaux court et le dernier des maxillaires presque égal au pénultième.

Pronotum court, fortement strié chez le type, avec le lobe médian très dilaté vers l'avant et brusquement aminci au col, séparé du lobe basal par une striction profonde ; lobe apical très ouvert en forme de trompette ; le dessus est modérément bosselé en vue latérale.

Elytres très longs et parallèles avec les épaules arrondies et le sommet brièvement arrondi ; troncature apicale peu accusée ; renfort sutural bien marqué. Macrosculpture comme chez *insignis*, plutôt plus serrée.

Fascie médiane rougeâtre peu distincte.

Dessous bleu noir ; trochanters brun foncé ; fémurs rougeâtres sauf la base et l'apex assez longuement noirâtres ; pattes entièrement noires.

L'édéage du spécimen de la collection HORN est très endommagé mais permet de voir qu'il est proche de celui de *insignis* ; insinuateur proche de celui de *insignis*.

Répartition géographique. — Est de l'Himalaya.

Remarque. — Cette espèce est mal connue ; le type est très mutilé mais il existe un exemplaire femelle dans la collection du MNHN de Paris en parfait état qui a pu être comparé au type ; il n'en diffère que par le pronotum nettement moins strié. Par ailleurs, il permet de confirmer que *smaragdina* est une bonne espèce séparée de *insignis*.

**34. N. (*Neocollyris*) *saphyrina* (Chaudoir)***Collyris saphyrina* Chaudoir, 1850. Bull. Soc. Nat. Moscou, p. 18.*Collyris Boysii* Chaudoir, 1860. Bull. Soc. Nat. Moscou, p. 288.*Collyris (Neocollyris) saphyrina* (Chaudoir) : Horn, 1901. Dt. ent. Z., p. 55.*Neocollyris saphyrina* (Chaudoir) : Fowler, 1912. Fauna British. India, p. 257.*Collyris (Neocollyris) saphyrina* (Chaudoir) : Horn, 1926. Coleopt. Catalogus, p. 38.*Collyris Diardi saphyrina* (Chaudoir) : Horn, 1932. Soc. ent. Fr., Livre Cent., p. 206.*Neocollyris löffleri* Mandl, 1970. Ent. Arb. Mus. Georg Frey, p. 210.*Neocollyris saphyrina* (Chaudoir) : Naviaux, 1985. Revue Bourb., p. 84.

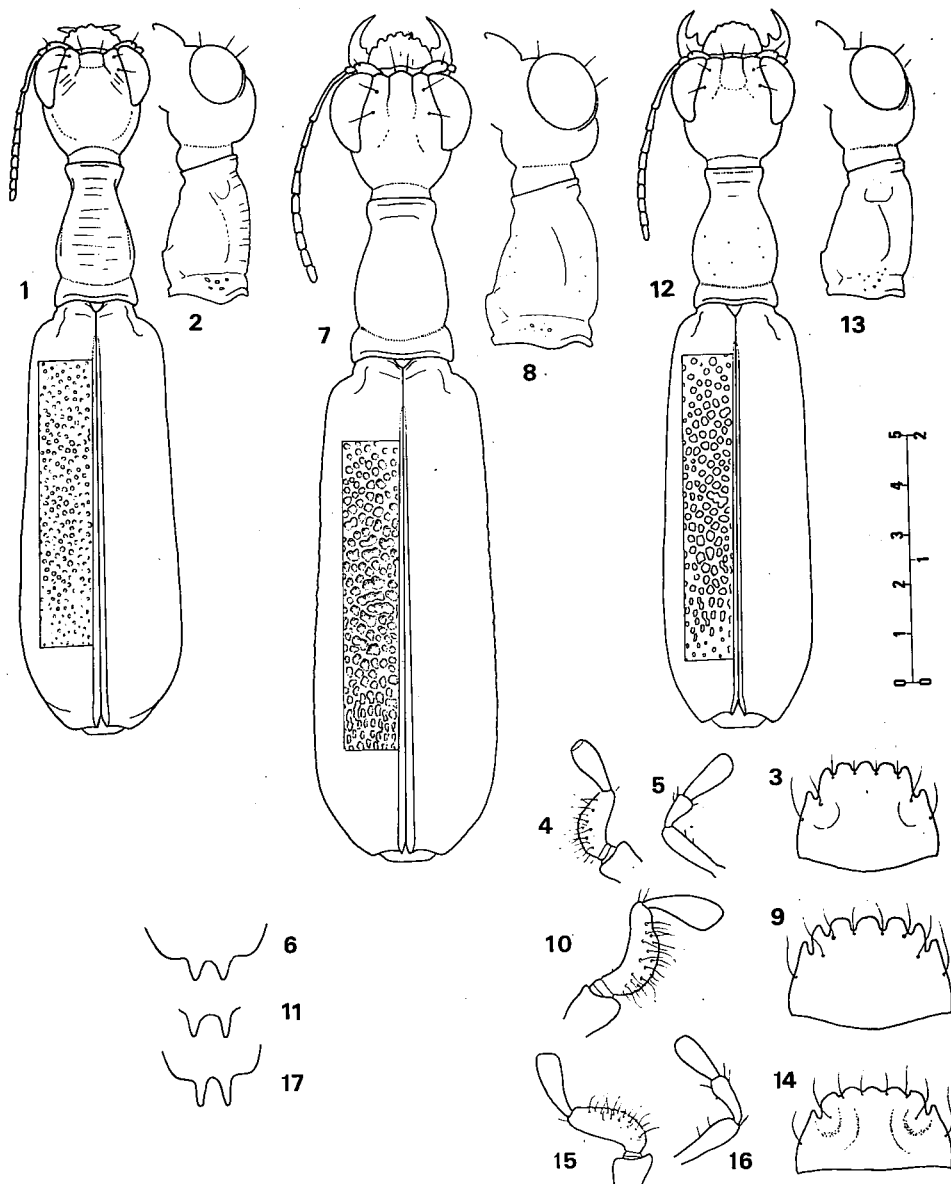


Planche 22. — Fig. 1 à 6, *Neocollyris (Neocollyris) rugei*. — 1, habitus de l'holotype. — 2, vue latérale. — 3, labre. — 4, palpe labial. — 5, palpe maxillaire. — 6, insinuateur.

Fig. 7 à 11, *N. (Neocollyris) compacta* n. sp.. — 7, habitus de l'holotype. — 8, vue latérale. — 9, labre. — 10, palpe labial. — 11, insinuateur.

Fig. 12 à 17, *N. (Neocollyris) deuvei*. — 12, habitus de l'holotype. — 13, vue latérale. — 14, labre. — 15, palpe labial. — 16, palpe maxillaire. — 17, insinuateur.

## Types.

— *saphyrina* : Lectotype ♀, « Ind. bor., saphyrina de Chaud., type, Collection de Bonvouloir, Coll. R. Oberthür », conservé au MNHN, Paris.

— *boysi* : Lectotype ♀, « Ind. orient. bor., Boys, C. Laferté, Boysii Chaud., Coll. Chaudoir, 53-1874 », conservé au MNHN, Paris.

— *loeffleri* : Holotype ♂, « Nepal, Panepa, Ov. Kathmandu, 9-6-64, Dr. H. Löffler, 10 », conservé au ZSM, Munich.

Diagnosis. — Resembles *fuscitarsis*, but its head is more massive with the vertex more dilated ; pronotum short, rather strongly dilated in the female, less in the male ; antennae dark in colour ; trochanters blackish ; legs dark brown in colour.

## Description (Planche 21, figures 1 à 7)

Longueur 13,5 à 17 mm (♂ ♀). Avant-corps noir à reflets bleus, élytres bleus assez brillants.

Tête ronde, large, épaisse ; les yeux de grandeur moyenne, écartés mais peu saillants, tempes bombées ; vertex très dilaté en vue latérale, surtout chez la femelle, dépassant quelquefois le niveau des yeux ; excavation interoculaire peu profonde, large, barrée vers l'arrière, marquée par les deux sillons parallèles mais un peu sinueux, avec le fond bombé antérieurement

Labre semi-circulaire assez long, noir à reflets bleus. Antennes nettement épaissies et atteignant la base du pronotum du mâle, plus faibles chez la femelle, scape et pédicelle noirs à reflets bleus, le reste brunâtre, quelquefois très obscur, avec des traces rougeâtres à l'apex des articles 3 et 4, au milieu du 5<sup>e</sup> et à la base du 6<sup>e</sup>. Palpes brun foncé, brillants, le dernier article des maxillaires nettement plus long que le pénultième, le dernier des labiaux spatulé et très long chez la femelle, sécuriforme chez le mâle, le pénultième très courbé près de la base mais peu épais.

Pronotum court, lobe basal large, lobe médian large jusqu'au col chez la femelle, brusquement aminci en suivant une courbure disgracieuse, plus mince chez le mâle ; le dessus est lisse avec les stries effacées, et peu bosselé en vue latérale.

Elytres amples, épaules saillantes ; troncature apicale très oblique, concave et avec l'angle externe vif chez le mâle, droite, peu accusée et avec l'angle externe arrondi chez la femelle ; renfort sutural bien marqué. Macrosculpture de densité régulière, constituée par des fossettes rondes et séparées dans le tiers basal, plus grandes et polygonales ou un peu confluentes dans le tiers médian, puis plus petites et ovales et progressivement effacées. On distingue quelquefois une fascie médiane rouge obscur.

Dessous noir ; trochanters noirs ; fémurs roux avec les genoux, et quelquefois les bases rembrunis ; pattes brun foncé ou noires, sauf les postérieures qui ont souvent la base des tarses roussâtre, et quelquefois l'apex des tibias.

Edéage comme chez *fuscitarsis*, plutôt plus court et plus épais, longueur 2,5 à 2,7 mm. Insinuateur comme chez *fuscitarsis*.

Répartition géographique. — Piémonts himalayens, où elle est commune. Existe aussi au Laos (Coll. ZSM, Munich). Existe probablement dans le nord de la Birmanie. Les localités Sumatra et Java seront à vérifier.

**35. *N. (Neocollyris) globosa* n. sp.**

Holotype ♀, « Thai 20.V.1991, Muan Kong, 600 m, 19° 24 N, 98° 45 E, Vit Kuban leg, Thanon Thong Chai, D. Kral. & V. Kuban », in coll. J. PROBST, Vienne, Autriche.

Diagnosis. — Allied to *saphyrina*, differs by the head which is very massive and very thick in the lateral view, its pronotum which is broad but regularly and nicely shaped, its more coarse elytral sculpture and the lighter colour of posterior trochanters.

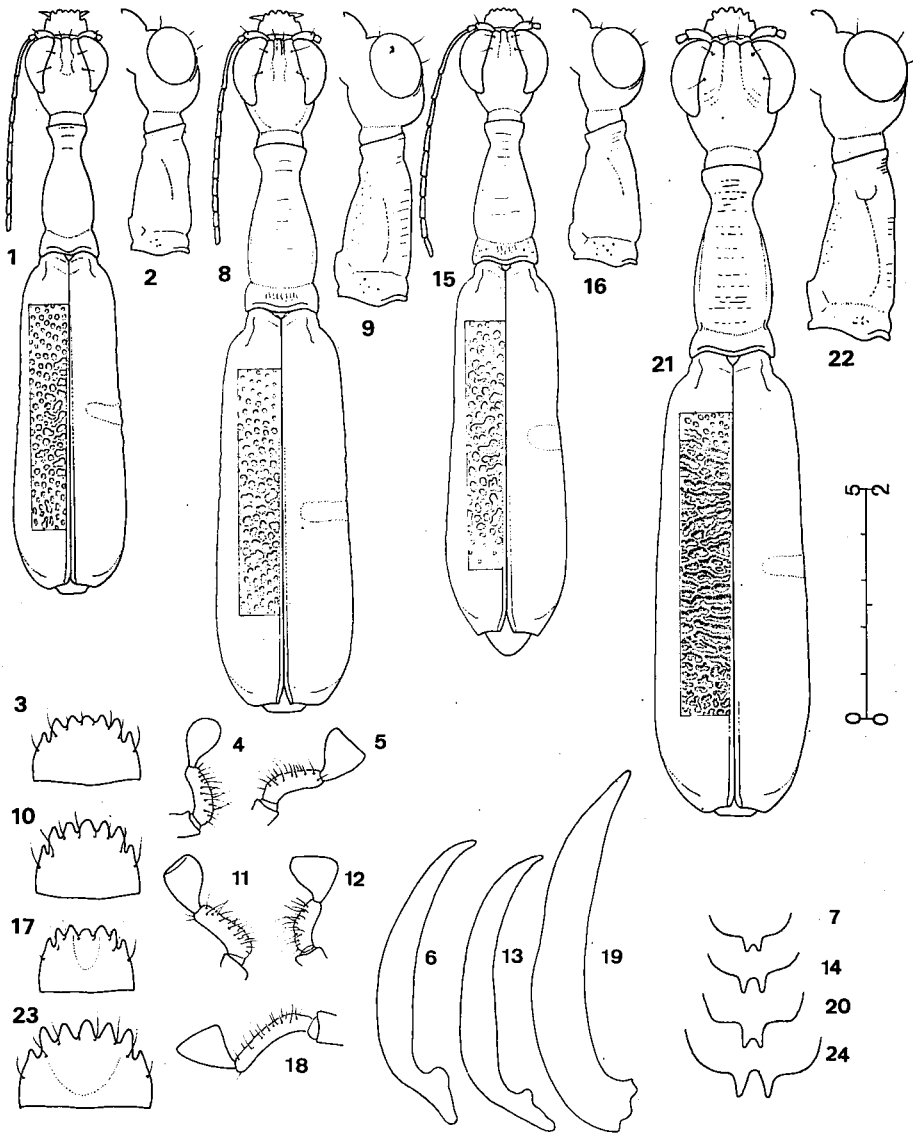


Planche 23. — Fig. 1 à 7, *Neocollyris (Neocollyris) gracilicornis*. — 1, habitus de l'holotype. — 2, vue latérale. — 3, labre. — 4, palpe labial. — 5, palpe labial d'un mâle. — 6, édéage. — 7, insinuateur.

Fig. 8 à 14, *N. (Neocollyris) clavipalpis*. — 8, habitus d'une femelle. — 9, vue latérale. — 10, labre. — 11, palpe labial. — 12, palpe labial de l'holotype. — 13, édéage. — 14, insinuateur.

Fig. 15 à 20, *N. (Neocollyris) labiomaculata*. — 15, habitus de l'holotype. — 16, vue latérale. — 17, labre. — 18, palpe labial. — 19, édéage. — 20, insinuateur.

Fig. 21 à 24, *N. (Neocollyris) aenea*, n. sp. — 21, habitus de l'holotype. — 22, vue latérale. — 23, labre. — 24, insinuateur.

### Description (Planche 21, figures 8 à 13)

Longueur 18 mm (♀), mâle inconnu. Entièrement brun sépia, brillante.

Tête ronde très large et très épaisse ; les yeux de grandeur moyenne, espacés ; vertex lisse et particulièrement dilaté et dépassant le niveau des yeux, régulièrement arrondi derrière ceux-ci ; excavation interoculaire peu profonde mais très large et courte, terminée sur le dessus dans une dépression en forme de cuvette, les deux sillons longitudinaux peu profondément imprimés, espacés au front puis un peu convergents et l'espace entre eux plat, caréné au front.

Labre brun foncé, grand avec les dents arrondies nettement découpées. Antennes courtes et peu épaissies, les articles 1 à 4 brun foncé sauf des taches rousses à l'apex du 3<sup>e</sup>, la base du 4<sup>e</sup> ; le 5<sup>e</sup> est roux et les suivants brun obscur. Palpes brun foncé à reflets bleus, les maxillaires longs et fins, le dernier article des labiaux long, fin, courbé et le pénultième à peine plus long et peu épais.

Pronotum très lisse, le lobe basal large, bien distinct du médian, celui-ci harmonieusement galbé et relié au lobe apical par un col court et bien marqué ; en vue latérale, le pronotum est subrectiligne et les sutures notopleurales très peu visibles.

Elytres amples, épaulées très saillantes ; troncature apicale légèrement concave, l'angle externe assez vif et l'angle sutural avec une courte épine. Renfort sutural médiocre. Macrosculpture forte, profonde, peu régulière avec les fossettes rondes dans le quart basal, croissantes en grandeur, polygonales dans le centre avec une ride transversale, puis étirées en longueur et décroissantes jusqu'à l'apex qui est finement ponctué.

Microsculpture de densité moyenne. Aucune fascie médiane ni trace humérale n'est visible.

Dessous noirâtre ; trochanters bruns ; fémurs rougeâtres ; pattes brun très foncé sauf les postérieures au sommet des tibias et les deux et demi premiers tarses roux. Pilosité ventrale très faible.

Insinuateur formé de deux pointes plutôt courtes séparées par une échancrure assez profonde.

Cette nouvelle espèce est nommée *globosa* en raison de la forme presque sphérique de la tête.

Répartition géographique. — Thaïlande du Nord-Ouest.

Remarques. — Cette espèce est très proche de *saphyrina* ; les caractères de la tête sont identiques mais beaucoup plus accusées ; par contre, le pronotum est assez différent avec les sutures notopleurales qui, n'étant pas saillantes, n'introduisent pas de discontinuité dans la courbure ; la sculpture des élytres est nettement plus forte et les trochanters plus clairs ; la couleur générale est un caractère supplémentaire. Pour toutes ces raisons additionnées, cette *Collyris* ne peut être rattachée à *saphyrina*, même au niveau subsppécifique.

### 36. *N. (Neocollyris) albocyanescens* (Horn)

*Collyris albocyanescens* Horn, 1912. Ent. Mitt, p. 132.

*Collyris (Neocollyris) albocyanescens* Horn, 1926. Coleopt. Catalogus, p. 39.

*Collyris albocyanescens* Horn, 1932. Soc. ent. Fr., Livre Cent., p. 205.

Type. — Holotype ♀, « Tainan, Formosa, Heyne, Rolle », conservé au DEI, Eberswalde.

Diagnosis. — Conspicuous species, metallic blue or violet in colour with yellow elytral fascia ; identical to *globosa* in shape, but its vertex less dilated.

Description (Planche 21, figures 14 à 19).

Longueur 16 à 19 mm (♂ ♀). Couleurs métalliques, tête bleue, pronotum bleu ou violet, élytres violets, moins brillants.

Tête massive comme chez la précédente espèce mais moins épaisse ; les yeux assez grands et saillants ; vertex lisse sauf quelques rides obliques entre les yeux, dilaté modérément derrière ceux-ci ; excavation interoculaire peu profonde mais très large, courte et terminée sur le dessus par une nette dépression, les deux sillons sont brièvement parallèles sur le front puis brusquement écartés et l'espace médian caréné sur le front.

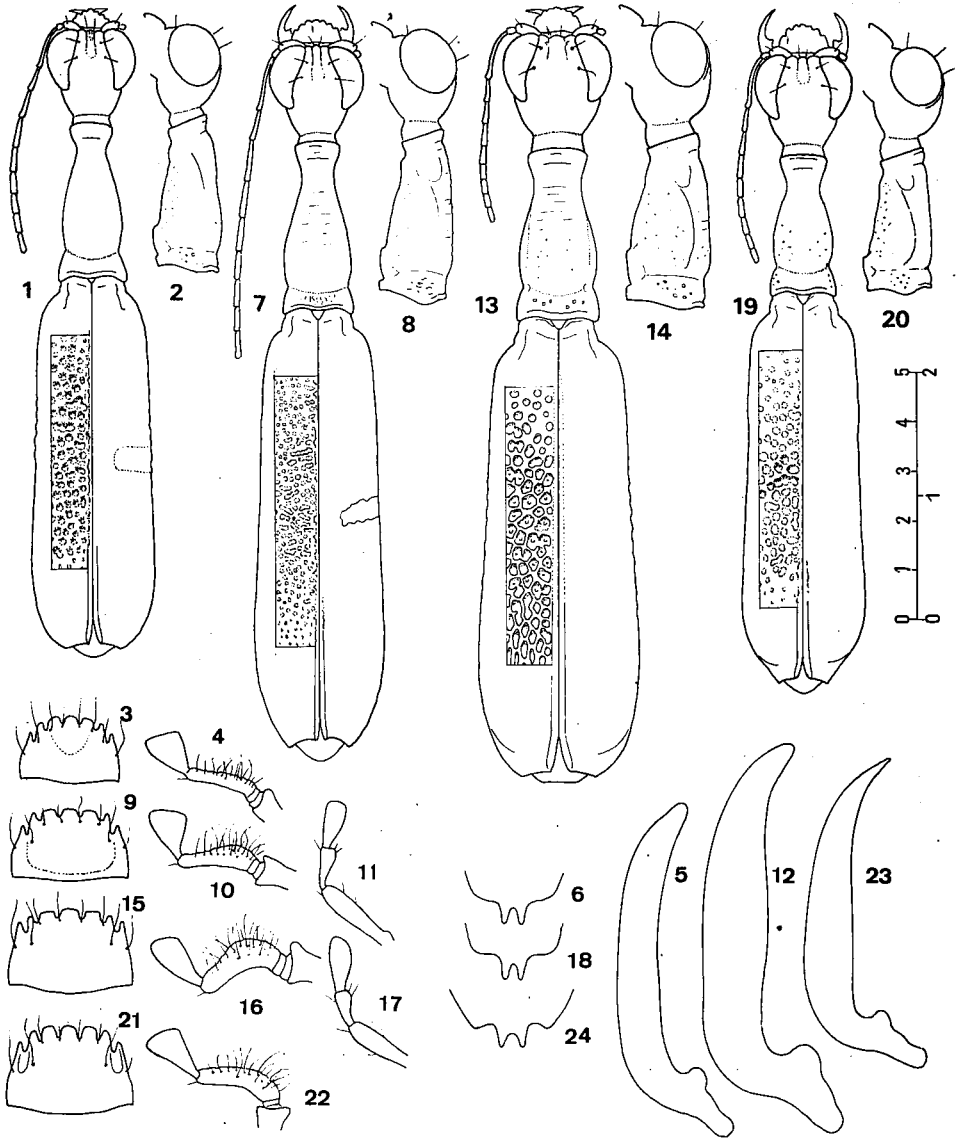


Planche 24. — Fig. 1 à 6, *Neocollyris* (*Neocollyris*) *dimidiata*. — 1, habitus du lectotype. — 2, vue latérale. — 3, labre. — 4, palpe labial. — 5, édéage. — 6, insinuateur.

Fig. 7 à 12, *N.* (*Neocollyris*) *venusta*. — 7, habitus de l'holotype — 8, vue latérale. — 9, labre. — 10, palpe labial. — 11, palpe maxillaire. — 12, édéage.

Fig. 13 à 18, *N.* (*Neocollyris*) *distans* n. sp. — 13, habitus de l'holotype. — 14, vue latérale. — 15, labre. — 16, palpe labial. — 17, palpe maxillaire. — 18, insinuateur.

Fig. 19 à 24, *N.* (*Neocollyris*) *angustula*, n. sp. — 19, habitus de l'allotype. — 20, vue latérale. — 21, labre. — 22, palpe labial. — 23, édéage. — 24, insinuateur.

Labre bleu métallique, semi-circulaire, grand avec les dents larges et arrondies. Antennes assez longues, atteignant presque la base du pronotum de la femelle, peu épaissies, les articles 1 à 5 métalliques bleus ou violets, les suivants brun rougeâtre. Palpes brun foncé brillant, le pénultième des maxillaires approximativement de même longueur que le dernier ; le dernier article des labiaux spatulé chez la femelle et de longueur moyenne, le pénultième peu arqué et peu allongé.

Pronotum plutôt court, lisse, brillant, les stries très effacées ; lobe basal large, le médian galbé sans discontinuité dans la courbure, assez élevé en vue latérale avec les deux grands sillons transversaux profondément imprimés, col bien arrondi.

Elytres amples et élargis régulièrement chez la femelle, épaules arrondies ; troncature apicale très petite et arrondie ; renfort sutural en forme de bourrelet rond, brillant. Macrosculpture irrégulière, fondue, constituée par des fossettes rondes mais variables dans le quart basal, plus grandes et confluentes dans le centre, puis atténuées dans le quart apical. Microsculpture très fine, lisse. Une fascie jaune doré se trouve dans le milieu mais n'atteint pas la suture et l'on distingue un trait huméral rougeâtre prolongé sur le bord.

Dessous bleu métallique ; trochanters noirâtres ; pattes entièrement brun violacé. Chez le mâle, les trochanters sont jaunes, les fémurs sont brun violacé sur le dessus, partiellement jaunâtres dessous, les deux premiers articles des métatarses sont plus clairs. Pilosité ventrale faible, plus dense sur les hanches postérieures.

Edéage plutôt petit comparativement, fusiforme et arqué régulièrement ; insinuateur formé de deux pointes parallèles portées par un support arrondi.

Répartition géographique. — Endémique de l'île de Taïwan.

### 37. *N. (Neocollyris) rugei* (Horn)

*Collyris Rugei* Horn, 1892. Dt. ent. Z., p. 354.

*Collyris (Neocollyris) Rugei* Horn, 1901. Dt. ent. Z., p. 53.

*Collyris Diardi Rugei* : Horn, 1932. Soc. ent. Fr., Livre Cent., p. 206

*Neocollyris rugei* (Horn) : Wiesner, 1980. Mitt. münch Ent. Ges., p. 124.

Type. — Holotype ♀, « Mindanao, ex coll. Dr. Ruge », conservé au DEI, Eberswalde.

Diagnosis. — Resembles *batesi* but shorter and more robust, black in colour ; head round, broad, vertex particularly dilated ; eyes small and spaced ; elytral sculpture very regular, dense.

Description (Planche 22, figures 1 à 6)

Longueur 13 à 14 mm (♀), mâle non examiné. Noir assez brillant (la couleur rougeâtre du type n'est probablement pas normale).

Tête comme chez *batesi* avec les caractères plus accentués, les yeux très petits et peu saillants mais extrêmement espacés et l'excavation entre eux très large, peu profonde, faiblement barrée postérieurement, les deux sillons longitudinaux parallèles et faiblement sinueux avec l'espace médian bombé ; vertex lisse, un peu ridé obliquement entre les yeux, particulièrement dilaté en vue latérale, abrupt, relativement long derrière les yeux.

Labre noirâtre, assez long. Antennes très courtes, peu épaisses, brunes obscures. Palpes maxillaires brun rouge ; palpes labiaux de même couleur, le dernier article spatulé, le pénultième à peine plus long.

Pronotum très court, couvert de stries peu profondes, irrégulières, sinueuses ; lobe basal large ; lobe médian de même largeur dans sa partie galbée, modérément dilaté en vue latérale, col bien marqué.

Elytres larges, épaules saillantes ; troncature apicale plutôt petite ; renfort sutural peu saillant au-dessus du niveau de l'élytre mais bien tracé. Macrosculpture très régulière, assez dense, atténuée à l'apex, formée de fossettes rondes, peu profondes, indépendantes. On ne distingue ni fascie médiane ni trace humérale.

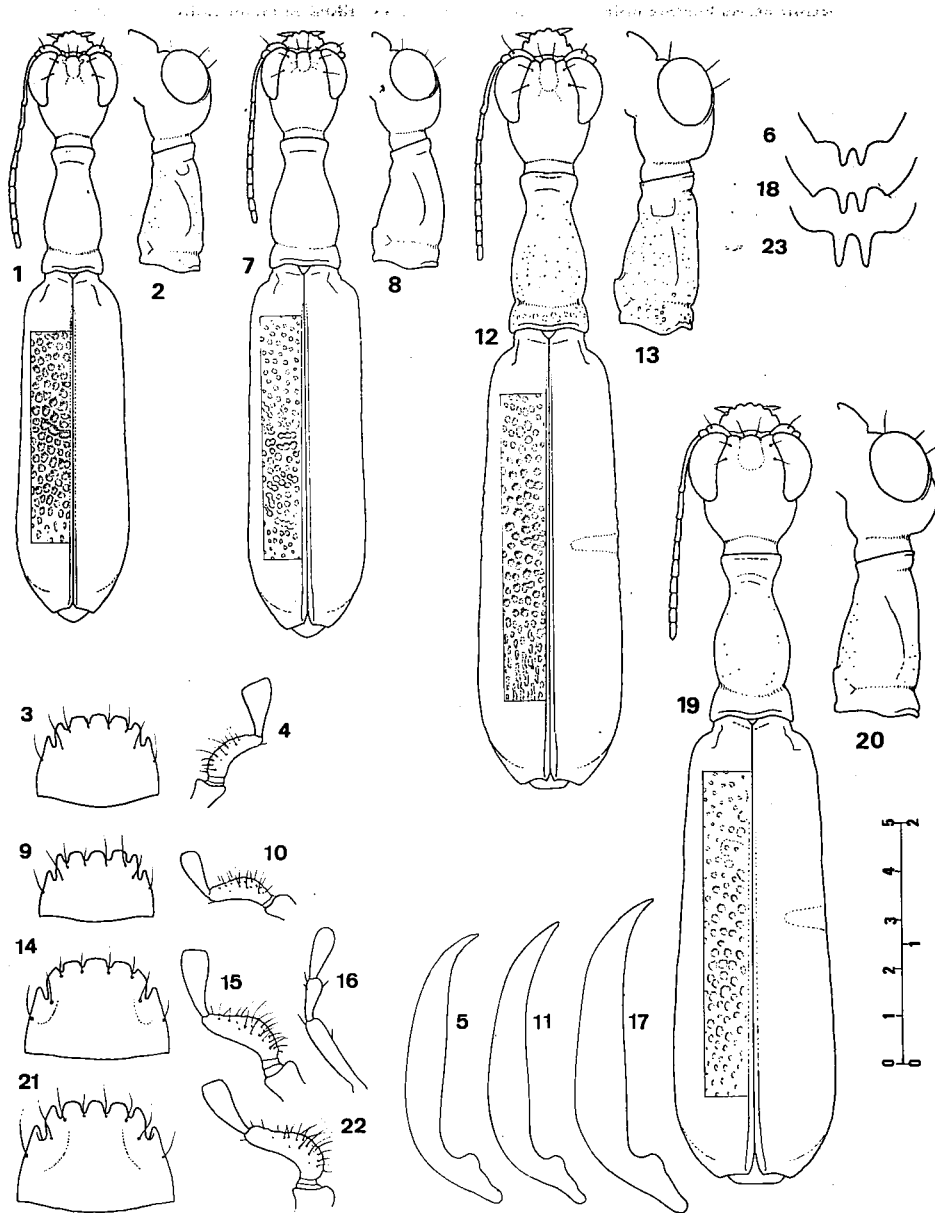


Planche 25. — Fig. 1 à 6, *Neocollyris* (*Neocollyris*) *diardi*. — 1, habitus du lectotype. — 2, vue latérale. — 3, labre. — 4, palpe labial. — 5, édéage. — 6, insinuateur.

Fig. 7 à 11, *N.* (*Neocollyris*) *albitarsipennis*. — 7, habitus de l'holotype — 8, vue latérale. — 9, labre. — 10, palpe labial. — 11, édéage.

Fig. 12 à 18, *N.* (*Neocollyris*) *elongata* — 12, habitus d'une femelle. — 13, vue latérale. — 14, labre. — 15, palpe labial. — 16, palpe maxillaire. — 17, édéage. — 18, insinuateur.

Fig. 19 à 23, *N.* (*Neocollyris*) *pinguis*. — 19, habitus de l'holotype. — 20, vue latérale. — 21, labre. — 22, palpe labial. — 23, insinuateur.

Dessous et trochanters noirâtres ; fémurs brun rouge ; tibias et tarses noirs.  
Insinuateur formé de deux pointes courtes.

Répartition géographique. — Connue seulement des Philippines, île de Mindanao.

Remarque. — Cette espèce présente une certaine affinité avec *brevicula*, espèce vivant aussi à Mindanao, en particulier par la forme courte du pronotum, mais elle est beaucoup plus massive.

### 38. *N. (Neocollyris) compacta* n. sp.

Holotype ♀, « Vietnam, Tam Dao, Vinh Phu prov., 3.6/11.6.85, Strnad Jan lgt. », in coll. K. WERNER, Allemagne.

Diagnosis. — Violaceous, rather bright ; massive with the head short, but particularly broad and thick ; pronotum not too broad and not very dilated laterally, but with the collum short and broad ; elytra voluminous with coarse sculpture.

Description (Planche 22, figures 7 à 11)

Longueur 15,6 mm (♀) ; mâle inconnu. Avant-corps brun violacé, élytres pourpres, surtout vus latéralement, ensemble assez brillant.

Tête arrondie très large avec les yeux assez volumineux et saillants ; tempes bombées modérément ; vertex lisse très dilaté mais court derrière les yeux et finissant abruptement sur l'occiput. Excavation interoculaire de profondeur moyenne mais large, avec les deux sillons longitudinaux écartés au front, subparallèles, puis se rapprochant et disparaissent dans une légère dépression située sur le dessus, l'espace médian nettement bombé sur le front.

Labre semi-circulaire, très bombé, les trois dents médianes subégales, arrondies et les extrêmes aiguës, de couleur brun violacé avec huit soies jaune doré. Mandibules brun rougeâtre, fortes, la dent médiane gauche plus près de la pointe que la droite.

Antennes nettement épaissies à partir du 6<sup>e</sup> article, brun violacé et éclaircies à partir du 5<sup>e</sup> article.

Palpes maxillaires brun foncé avec le dernier article spatulé nettement plus grand que le pénultième ; palpes labiaux brun foncé brillant, le dernier spatulé un peu dissymétrique, le pénultième très arqué et garni d'une abondante pilosité jaune doré.

Pronotum court, trapu, relativement peu large à la base et médiocrement galbé sur les côtés, le col court et épais ; lobe médian légèrement bombé en vue latérale avec les sillons transversaux profonds.

Elytres très amples, régulièrement élargis et terminés assez abruptement à l'apex ; épaules saillantes, troncature apicale peu inclinée, sa partie externe inerme, l'angle sutural terminé par une courte épine ; renfort sutural peu élevé mais nettement marqué et sillonné longitudinalement. Macrosculpture de densité faible mais régulière jusqu'à l'apex où elle est à peine atténuée, formée de fossettes grandes et arrondies, puis polygonales ou légèrement confluentes dans le milieu, embrouillées et étirées dans le troisième tiers.

Dessous noirâtre, brillant ; trochanters brun foncé ; fémurs rouges légèrement rembrunis sur le dessus ; pattes brun foncé sauf le sommet des métatibias et trois et demi articles des métatarses rougeâtres. Pilosité peu développée sur le métasternum, blanche et dressée sur les pro et mésosternum, éparses sur les métépisternes, les hanches, le pronotum.

Insinuateur formé de deux pointes parallèles séparées.

Cette nouvelle espèce est nommée *compacta* en raison de sa forme particulièrement massive.

Répartition géographique. — Connue seulement par le type provenant du Vietnam du Nord.

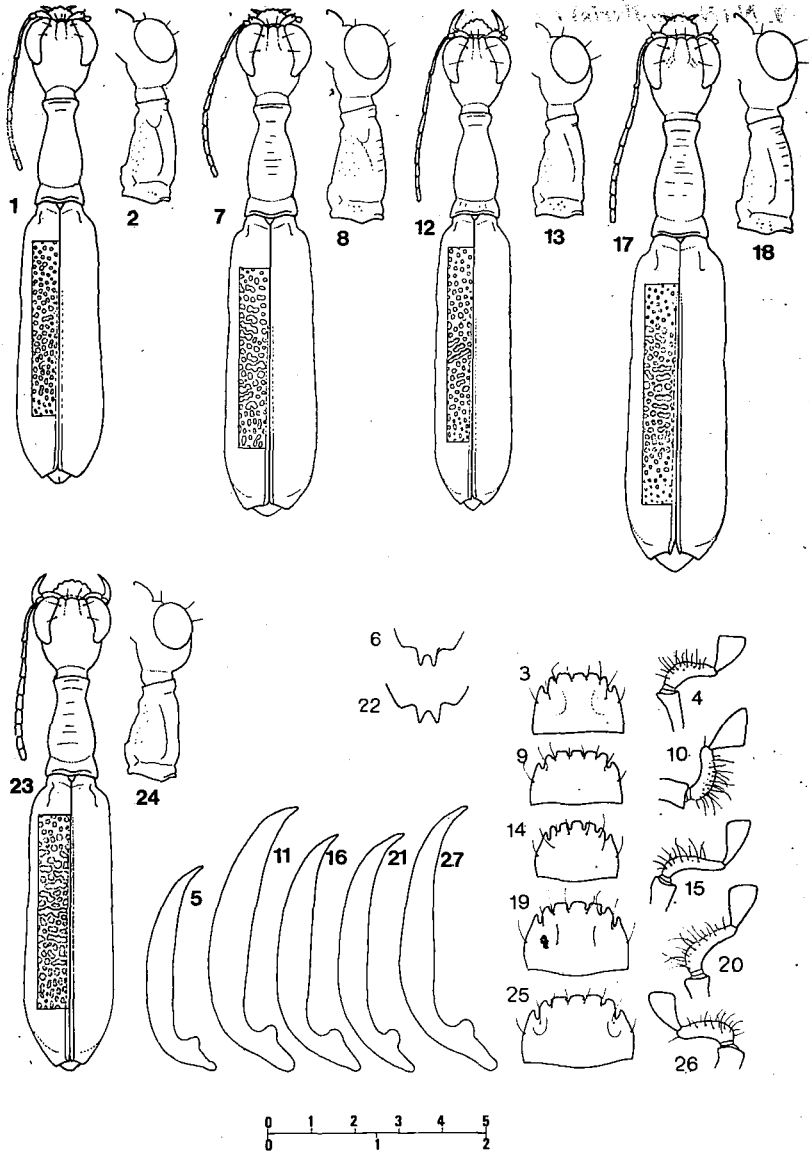


Planche 26. — Fig. 1 à 6, *Neocollyris (Neocollyris) chloroptera*. — 1, habitus de l'holotype. — 2, vue latérale. — 3, labre. — 4, palpe labial. — 5, édéage. — 6, insinuateur.  
 Fig. 7 à 11, *N. (Neocollyris) kraatzi*. — 7, habitus de l'holotype — 8, vue latérale. — 9, labre. — 10, palpe labial. — 11, édéage.  
 Fig. 12 à 16, *N. (Neocollyris) tenuis* n. sp. — 12, habitus de l'holotype. — 13, vue latérale. — 14, labre. — 15, palpe labial. — 16, édéage.  
 Fig. 17 à 22, *N. (Neocollyris) thomsoni*. — 17, habitus de l'holotype. — 18, vue latérale. — 19, labre. — 20, palpe labial. — 21, édéage— 22, insinuateur.  
 Fig. 23 à 27, *N. (Neocollyris) samosirensis* n. sp.. — 23, habitus de l'holotype. — 24, vue latérale. — 25, labre. — 26, palpe labial. — 27, édéage.

### 39. *N (Neocollyris) deuvei* Naviaux

*Neocollyris deuvei* Naviaux, 1991. Bull. Soc. ent. Fr., p. 278.

Holotype ♀, « Cochinchine, Cap St Jacques, Collection E. Cordier, Ex Coll. M. Maindron, Coll. G. Babault 1930 », conservé au MNHN, Paris.

Diagnosis. — Very robust species, black with blue reflection ; head very large but not too thick, interocular excavation broad and not too deep ; labrum short with its anterior edge rounded and the teeth also rounded ; pronotum short, broad, regularly dilated.

Description (Planche 22, figures 12 à 17)

Longueur 13 mm (♀) ; mâle inconnu. Avant-corps noir avec des reflets bleus, élytres noirs, brillants avec des reflets bleus.

Tête volumineuse en vue dorsale malgré les globes oculaires relativement petits ; vertex modérément dilaté en vue latérale ; excavation large mais peu profonde, l'espace entre les deux sillons peu bombé et barré vers l'arrière où les sillons se rejoignent.

Labre noir, large mais court, les dents peu saillantes dont les trois médianes très arrondies. Mandibules courtes et presque symétriques.

Antennes courtes et légèrement claviformes, scape brun foncé éclairci à l'apex, pédicelle brun foncé, les articles suivants jaune obscur.

Palpes bruns, sauf l'article basal des labiaux jaune foncé.

Pronotum particulièrement court ; lobe médian galbé régulièrement sauf au col où il est un peu comprimé et présente une très légère discontinuité dans la courbure, non bosselé en vue latérale ; disque presque lisse avec une fine ligne axiale ; sutures notopleurales peu marquées. Pilosité fine et assez abondante.

Elytres volumineux et proportionnellement longs, épaules assez bien marquées ; troncature apicale oblique, raccordée au bord marginal par un angle obtus ; renfort sutural fin. Macrosculpture assez régulière sur toute la longueur mais étirée et presque effacée au sommet, de densité et profondeur moyennes, formée de fossettes arrondies, non confluentes, avec leurs bords arrondis. Il existe une trace rougeâtre diffuse au milieu et sur les côtés mais non aux épaules.

Dessous noir, trochanters bruns, fémurs entièrement roux. pattes courtes et robustes, de couleur brun foncé sauf les sommets des métatibias et les trois premiers articles des métatarses qui sont brun clair.

Insinuateur constitué par deux pointes, fines, subparallèles bien séparées.

Répartition géographique. — Connue seulement par le type provenant du sud du Vietnam.

Remarque. — Par sa silhouette, cette espèce rappelle *crassicornis*, mais la forme et la chétotaxie de son labre, ainsi que la forme des palpes labiaux l'en éloignent beaucoup. Malgré des caractères assez singuliers, cette espèce doit être maintenue dans le sous-genre *Neocollyris*.

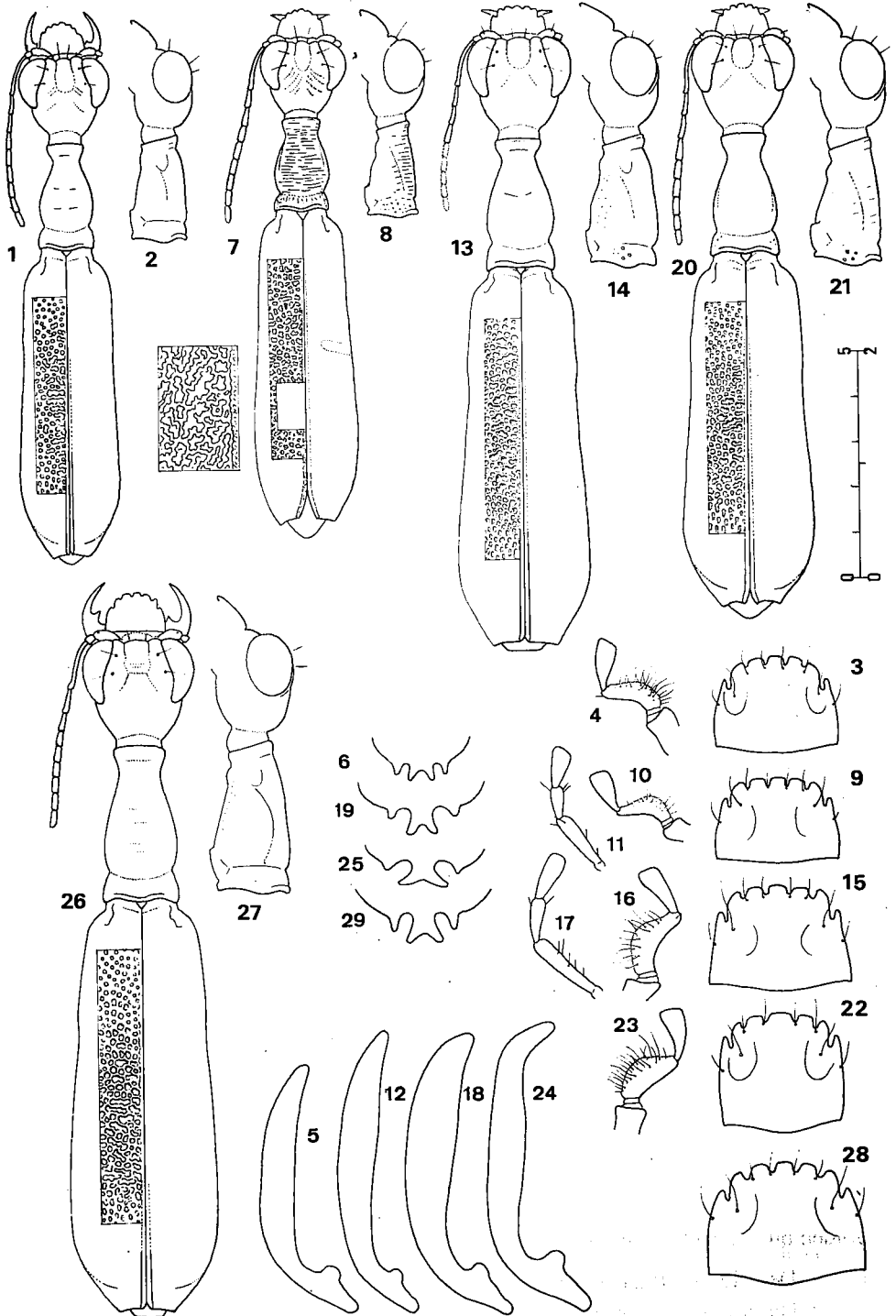
Planche 27. — Fig. 1 à 6, *Neocollyris (Neocollyris) emarginata*. — 1, habitus d'un mâle. — 2, vue latérale. — 3, labre. — 4, palpe labial. — 5, édéage. — 6, insinuateur.

Fig. 7 à 12, *N. (Neocollyris) perplexa* n. sp... — 7, habitus de l'holotype — 8, vue latérale. — 9, labre. — 10, palpe labial. — 11, palpe maxillaire. — 12, édéage.

Fig. 13 à 19, *N. (Neocollyris) similis*. — 13, habitus de l'holotype. — 14, vue latérale. — 15, labre. — 16, palpe labial. — 17 palpe maxillaire. — 18, édéage. — 19, insinuateur.

Fig. 20 à 25, *N. (Neocollyris) rufipalpis*. — 20, habitus d'un mâle. — 21, vue latérale. — 22, labre. — 23, palpe labial. — 24, édéage. — 25, insinuateur.

Fig. 26 à 29, *N. (Neocollyris) krausei*. — 26, habitus de l'holotype. — 27, vue latérale. — 28, labre. — 29, insinuateur.



**40. N. (*Neocollyris*) *gracilicornis* (Horn)***Collyris gracilicornisi* Horn, 1895. Dt. ent. Z., p. 85.*Collyris (Neocollyris) gracilicornis* Horn, 1901. Dt. ent. Z., p. 47.*Collyris Diardi gracilicornis* Horn, 1932. Soc. ent. Fr., Livre Cent., p. 206

Type. — Holotype ♀ « Java merid.\*, Palabuan 1892, H. Fruhstorfer », conservé au DEI, Eberswalde.

Diagnosis. — Resembles *bonellii*, but narrower ; colour blue ; head rather long and thick, but narrow ; antennae long and filiform ; last joint of labial palpi large ; pronotum smooth, long, fusiform ; elytral sculpture not very dense.

## Description (Planche 23, figures 1 à 7)

Longueur 11,6 mm (♀). Entièrement bleu foncé, les élytres un peu plus clairs. Ressemble à *bonellii* par la stature, mais l'avant-corps est moins robuste, nettement plus allongé.

Tête de largeur moyenne, plutôt épaisse, les yeux modérément saillants mais grands et peu espacés ; vertex bombé, assez long derrière les yeux ; excavation interoculaire de profondeur et largeur médiocres, légèrement barrée vers l'arrière par une petite dépression, les sillons un peu divergents et sinueux, le fond caréné sur le front.

Labre semi-circulaire, bombé, bleu foncé avec les dents rougeâtres, rondes, bien découpées. Antennes filiformes, longues, les articles 1 à 5 brun foncé avec des reflets bleus, sauf les 3 et 4 à l'apex et le 5 à la base, roux ; les suivants sont roux. Palpes brun foncé, le dernier article des labiaux grand, le pénultième à peine plus long, peu épais.

Pronotum lisse, long, fusiforme avec la partie dilatée du lobe médian assez nettement prolongée vers l'avant, subrectiligne ou faiblement bosselé en vue latérale.

Elytres assez amples, épaules très arrondies ; troncature apicale peu marquée, inerme ; renfort sutural en relief surtout dans la deuxième moitié, dessus chagriné. Macrosculpture relativement régulière mais peu dense et un peu confluyente dans le milieu et étirée vers l'apex. On distingue une fascie médiane rouge diffuse et un trait sous les épaules.

Dessous bleu foncé ; hanches brun rougeâtre ; trochanters roux ; fémurs roux, légèrement obscurcis aux genoux ; pattes brun rougeâtre, les postérieures éclaircies à l'apex des tibias et aux premiers articles des tarsi.

L'insinuateur est très petit, formé de deux pointes courtes peu profondément échancrées entre elles et portées par un support arrondi. Edéage avec une courbure régulière mais plus accentuée à l'apex, sa plus grande épaisseur dans le milieu.

Répartition géographique. — Sud-ouest de Java.

**41. N. (*Neocollyris*) *clavipalpis* (Horn)***Collyris (Neocollyris) clavipalpis* Horn, 1901. Dt. ent. Z., p. 50.*Collyris Diardi clavipalpis* Horn, 1932. Soc. ent. Fr., Livre Cent., p. 206.*Neocollyris clavipalpis* (Horn) : Stork, 1986. Occ. Pap. Syst. Ent., p. 7.

Type. — Holotype ♂, « Borneo, ex Coll. Dr Richter », conservé au DEI, Eberswalde.

Diagnosis. — Allied to the precedent, differs by its pronotum rather longer and less dilated anteriorly, its head somewhat narrower, its antennae shorter ; the colour is golden brown and the elytra are smooth posteriorly ; last joint of labial palpi triangular.

## Description (Planche 23, figures 8 à 14)

Longueur 11,5 à 15 mm (♂ ♀). Brun doré, brillante.

Tête comme chez *gracilicornis*, mais le vertex un peu plus long derrière les yeux et terminé plus abruptement ; excavation de profondeur moyenne, étroite et assez bien ouverte postérieurement, avec les deux sillons subparallèles et l'espace médian plat sur le dessus, très brièvement caréné au front.

Labre brun foncé avec les cinq dents médianes subégales, aiguës, les deux extrêmes petites et en retrait. Antennes filiformes, plutôt courtes, atteignant les deux tiers de la base du pronotum du mâle, scape et pédicelle brun foncé, les autres articles brun rougeâtre avec des parties claires à savoir : apex du 3<sup>e</sup> article et milieu des 4<sup>e</sup> et 5<sup>e</sup>.

Palpes brun foncé, les labiaux remarquables avec le dernier article en forme de triangle équilatéral arrondi chez le mâle, moins large et plus arrondi chez la femelle, le pénultième très court, peu arqué.

Pronotum long, fusiforme, peu strié, subrectiligne en vue latérale, le col plutôt court.

Elytres amples, épaules effacées ; troncature apicale faiblement marquée, raccordée au bord marginal par un arrondi ; renfort sutural insignifiant, à peine marqué près du sommet. Macrosculpture formée de fossettes larges, irrégulières, de profondeur moyenne ; l'apex est longuement lisse. On distingue, chez le type, une fascie médiane rougeâtre en relief.

Dessous noirâtre : trochanters et fémurs roux ; pattes brun foncé, sauf les métatibias éclaircis à l'apex et les premiers articles des métatarses roussâtres.

Édage comparativement petit, très proche de celui de *gracilicornis* ; insinuateur formé de deux pointes courtes peu séparées.

Répartition géographique. — Connue seulement de Bornéo.

Remarque. — Les deux espèces ci-dessus ne sont connues que par un très petit nombre d'exemplaires. Elles sont très voisines par certains caractères fondamentaux : les palpes, l'édage. Il est impossible de prouver qu'il s'agit bien de deux espèces séparées, malgré la différence de couleur. Leur statut est donc provisoirement maintenu.

#### 42. *N. (Neocollyris) labiomaculata* (Horn)

*Collyris labiomaculata* Horn, 1892. Dt. ent. Z., p. 357.

*Collyris (Neocollyris) labiomaculata* Horn, 1901. Dt. ent. Z., p. 50.

*Collyris dimidiata labiomaculata* Horn, 1932. Soc. ent. Fr., Livre Cent., p. 203.

*Neocollyris labiomaculata* (Horn) : Stork, 1986. Occ. Pap. Syst. Ent., p. 7.

Type. — Holotype ♂, « Borneo, ex. Coll. Dr. Richter », conservé au DEI, Eberswalde.

Diagnosis. — Elongate, bluish black or violaceous ; head rounded with large and prominent eyes, vertex short and not strongly dilated ; labrum black with the center yellow ; antennae long and filiform ; last joint of labial palpi triangular, the penultimate long and slender ; elytral sculpture shallow, apex smooth.

#### Description (Planche 23, figures 15 à 20)

Longueur 13 à 16 mm (♂ ♀). Brun foncé ou noir, ; avec des reflets bleus, violacés, ou bronze.

Tête petite comparativement au corps, mais assez large avec les yeux grands et saillants quoique peu espacés, vertex très court derrière ceux-ci, et peu bombé ; excavation interoculaire de profondeur moyenne mais très étroite, surtout chez le mâle, ouverte postérieurement, les deux sillons régulièrement divergents du front vers l'arrière et le fond peu bombé ou brièvement caréné au front.

Labre court, bombé, noir ou violet, le centre étroitement et faiblement éclairci, les dents médianes arrondies, peu saillantes. Antennes filiformes, longues, très foncées à la base puis brun assez terne, éclairées de jaune à l'apex des articles 3 à 5. Palpes labiaux brun rougeâtre, le dernier article plus foncé, subéquilatéral chez le mâle, le pénultième particulièrement long, grêle, arqué près de sa base.

Pronotum long, le lobe basal assez large, chagriné et fortement ponctué ; lobe médian de même largeur à sa base, fusiforme avec les côtés plutôt rectilignes et relié au lobe apical par un col court ; en vue latérale, il est peu dilaté et le dessus est presque lisse.

Elytres subparallèles ; troncature apicale peu inclinée, concave avec l'angle externe assez vif chez le mâle ; renfort sutural existant seulement à l'apex, arrondi. Macrosculpture espacée, peu profonde, fondue, irrégulière, apex longuement lisse. Les sommets des reliefs du milieu de l'élytre sont rougeâtres et l'on distingue aussi une trace humérale rouge.

Dessous brun noirâtre ; trochanters jaunes à brun clair ; fémurs roux ; tibiaux et tarses bruns sauf l'apex des métatibias et les quatre premiers articles des métatarses jaunes.

Édéage assez peu arqué, longuement effilé, particulièrement grand comparé à la taille de l'insecte. Insinuateur comme chez *gracilicornis*.

Répartition géographique. — Connue seulement de Bornéo.

### 43. *N. (Neocollyris) dimidiata* (Chaudoir)

*Collyris dimidiata* Chaudoir, 1864. Annls Soc. ent. Fr., p. 521.

*Collyris (Neocollyris) dimidiata* (Chaudoir) : Horn, 1901. Dt. ent. Z., p. 50.

*Collyris dimidiata* (Chaudoir) : Horn, 1932. Soc. ent. Fr., Livre Cent., p. 203.

*Neocollyris dimidiata* (Chaudoir) : Stork, 1986. Occ. Pap. Syst. Ent., p. 7.

Type. — Lectotype ♂, « Malacca, Ex. Musaeo Mniszech, Chaudoir Vedit, 1864 », conservé au MNHN, Paris.

Diagnosis. — Slender, violaceous ; head small and rounded, eyes large, closely set together ; vertex very short ; pronotum long, fusiform ; elytra parallel-sided, with the sculpture spaced and shallow ; aedeagus with the apex rounded.

#### Description (Planche 24, figures 1 à 6)

Longueur 10,5 à 14 mm (♂ ♀). De couleur variable individuellement et selon l'angle d'éclairage ; généralement brun foncé à noir, avec des reflets violets, bleus ou verts.

Tête petite, arrondie, avec les yeux très grands et rapprochés, pas très saillants et les tempes très faiblement dilatées ; vertex lisse et brillant très court derrière les yeux ; excavation interoculaire peu profonde, très étroite, bien ouverte postérieurement, les deux sillons très rapprochés au front et faiblement divergents, l'espace médian plat dessus, avec une étroite carène au front ; clypéus peu apparent.

Labre semi-circulaire, petit, concolore chez la femelle, brun foncé avec le centre jaune obscur chez le mâle. Antennes filiformes atteignant à peine la base du pronotum chez le mâle, scape et pédicelle brun rougeâtre brillant, quelquefois foncé localement éclairci, les articles suivants roux ou brun clair. Palpes maxillaires grêles, brun rougeâtre, plus clairs chez le mâle ; les labiaux de même couleur, le dernier article roux et les autres jaunes chez le mâle, de même forme que chez *labiomaculata*.

Pronotum long, peu large, le lobe médian fusiforme, bien distinct du lobe basal par une striction profonde et du lobe apical par le col court et étroit ; le dessus est lisse, brillant, très peu bombé en vue latérale et les sutures notopleurales à peine perceptibles.

Elytres longs et subparallèles ; épaules effacées ; troncature apicale petite, oblique, largement arrondie sur le côté externe ; renfort sutural arrondi, seulement marqué au sommet. Macrosculpture espacée et fondue, apex sublisse. Une large fascie jaunâtre orne le milieu de l'élytre et rejoint une marque humérale sur le bord marginal, mais chez certains exemplaires, elle est peu visible.

Dessous noirâtre, apex des hanches et trochanters jaune foncé ; pattes généralement très claires, jaune foncé à roux avec des parties plus obscures, à savoir : tibiaux et tarses antérieurs et médians, base des tibiaux postérieurs, derniers articles des métatarses.

Édéage peu arqué sauf à l'apex qui est court et très arrondi. Insinuateur formé de deux pointes fines séparées par une échancrure peu profonde et portées par un support arrondi.

Répartition géographique. — Malaisie, Sumatra, Bornéo. Les exemplaires du nord de Bornéo sont en général bleus et plus vivement colorés.

#### 44. *N. (Neocollyris) venusta* Naviaux

*Neocollyris venusta* Naviaux, 1992. Bull. Soc. ent. Fr., p. 300.

Type. — Holotype ♂, « Alcate Vict. Mdros, IV 5-11 54, Phil., H.M. & D. Townes, ex coll. C. v. Nidek », conservé au ITZA, Amsterdam.

Diagnosis. — Allied to *dimidiata*; larger, bright blue in colour with elytral fascia golden; labrum short and almost entirely yellow; antennae filiform very long; elytral sculpture rather dense; aedeagus sigmoid with the apex rounded.

#### Description (Planche 24, figures 7 à 12)

Longueur 14 mm (♂), femelle inconnue. De couleur bleu foncé, le pronotum très brillant, élytres plus ternes, ornés d'une fascie oblique jaune doré n'atteignant pas la suture.

Tête relativement petite, les yeux grands et assez saillants très rapprochés au front; vertex court, peu bombé; excavation interoculaire étroite, assez profonde, ouverte vers l'arrière, les deux sillons longitudinaux très rapprochés sur le front et divergents, puis légèrement convergents sur le dessus de la tête, l'espace entre eux vivement caréné vers l'avant.

Labre court et bombé, de couleur jaune bordé de brun, avec les trois dents médianes arrondies encadrées par des dents latérales aiguës. Mandibules brunes. Antennes filiformes particulièrement longues, avec les articles 3 à 5 très fins et le dernier visiblement élargi à l'apex. Palpes maxillaires testacés sauf les deux derniers articles brun roux; palpes labiaux testacés sauf le dernier article brun roux, sécuriforme; le pénultième est long, peu arqué, grêle et faiblement épaissi près de sa base.

Pronotum long, lobe basal assez large, rugueux, lobe médian de même largeur à sa base, fusiforme sans discontinuité dans la courbure, relié au lobe apical, petit, par le col assez étroit; les stries sont presque effacées et le dessus est subrectiligne en vue latérale.

Elytres en forme d'ovale allongé et à bords subparallèles; troncature apicale nettement marquée, concave, inclinée vers l'intérieur, limitée d'un côté par l'épine suturale mousse et, vers l'extérieur, par un angle vif; renfort sutural étroit, ne dépassant la surface de l'élytre que vers le sommet. Macrosculpture assez dense, formée de fossettes peu profondes, séparées près de la base, réunies dans le centre en plis transversaux, progressivement effacées dans le dernier tiers. En plus de la fascie médiane se trouve une tache humérale jaune terne, visible de dos et prolongée sur les côtés.

Dessous bleu foncé; apex des hanches, trochanters et bases des fémurs testacés; fémurs roux, rembrunis aux genoux; pattes brunes sauf les sommets des métatibias et les trois premiers articles des métatarses qui sont jaunes. Pilosité ventrale peu développée.

Edéage grand, sigmoïde, la partie distale arrondie, aplatie en vue de côté.

Répartition géographique. Philippines, probablement l'île de Mindoro.

#### 45. *N. (Neocollyris) aenea* n. sp.

Holotype ♀, « Bogawantalawa, 4900-5200 ft, 21.III-4.IV.82, Ceylon, G. Lewis, 1910-320 », conservé au BMNH Londres.

Diagnosis. — Conspicuous species by its bright bronze colour; labrum brown with the center reddish; elytral sculpture arranged on transversal wrinkles; microsculpture very fine.

#### Description (Planche 23, figures 21 à 24)

Longueur 16,5 mm (♀), mâle inconnu. Tête et pronotum noirs à reflets bleus, élytres bronzés, l'ensemble très brillant sous éclairage.

Tête arrondie, bien proportionnée, les yeux assez grands et saillants, vertex lisse sauf de faibles rides entre les yeux, peu allongé derrière ceux-ci et arrondi ; excavation de largeur et profondeur moyennes, bien ouverte vers l'arrière, les deux sillons subparallèles ou très peu divergents, l'espace entre eux presque plat sauf une courte carène au front.

Labre brun, le centre antérieur roux, très bombé sur le disque, les cinq dents médianes subégales, très saillantes, les deux extrêmes petites et en retrait. Mandibules rougeâtres.

Antennes cassées après le deuxième article ; scape brun rouge avec la base et l'apex plus clairs, pédicelle brun rouge. Palpes cassés ; la base des labiaux est rousse.

Pronotum plutôt long, le lobe basal large et court, le lobe médian moins large à sa base, fusiforme mais modérément dilaté sur les côtés et relié au lobe apical par un col court et bien marqué ; le dessus est très faiblement strié et peu convexe en vue latérale.

Elytres amples, convexes avec les épaules arrondies ; troncature apicale oblique, peu accusée, inerme ; renfort sutural inexistant sauf près du sommet. Macrosculpture de densité moyenne, un peu atténuée à l'apex, peu profonde, un peu fondue, formée de fossettes séparées près de la base, puis confluentes et réunies en rides transversales, embrouillées dans le tiers postérieur. Microsculpture alutacée à mailles fines. Il existe une fascie médiane roussâtre et une trace claire longue et étroite sous les épaules.

Dessous brun foncé ; apex des hanches et trochanters testacés : bases des fémurs antérieurs et médians roussâtres (le reste est cassé), fémurs et tibias postérieurs roussâtres, les tarses un peu plus foncés. Presque totalement glabre.

Insinuateur formé de deux pointes bien séparées.

Cette nouvelle espèce est nommée *aenea* en raison de la couleur de ses élytres.

Répartition géographique. — L'unique spécimen provient du Sri Lanka. Il est malheureusement très mutilé, ce qui empêche de connaître les antennes, les palpes, les pattes antérieures. Les parties intactes montrent cependant qu'il n'appartient à aucune espèce connue.

#### 46. *N. (Neocollyris) distans* n. sp.

Holotype ♀, « Sum., 41888 », conservé au MNHU, Berlin.

Diagnosis. — Resembles *labiomaculata* in general appearance but differs in having the head rather longer behind the eyes, the interocular excavation broader in front, the labrum concoloured, the antennae shorter, the penultimate joint of labial palpi shorter and more curved, the more spaced elytral sculpture.

Description (Planche 24, figures 13 à 18)

Longueur 14,8 mm (♀), mâle inconnu. Brun foncé violacé, l'avant-corps assez brillant.

Tête arrondie, plutôt étroite, les yeux de grandeur moyenne et le vertex relativement long derrière ceux-ci, bombé ; tempes assez bien dilatées ; excavation plus large que chez *labiomaculata*, bien ouverte postérieurement, de profondeur moyenne, les deux sillons subparallèles et l'espace médian plat ou à peine bombé au front.

Labre plutôt court et subrectangulaire, brun foncé brillant avec les dents rougeâtres, les trois médianes larges et plates, les autres étroites, les sept relativement bien alignées.

Antennes courtes et peu épaissies, brun obscur, à peine éclaircies à l'apex des articles 3 et 4, le milieu du 5 et la base du 6. Palpes maxillaires brun foncé, le dernier article spatulé nettement plus long que le pénultième ; palpes labiaux de même couleur, le dernier article spatulé, dissymétrique, le pénultième dilaté à la base et très nettement arqué.

Pronotum de longueur et largeur moyennes, le lobe basal fortement ponctué, le médian un peu ponctué mais faiblement strié, fusiforme, un peu convexe mais non bosselé en vue latérale ; col long et peu marqué.

Elytres' subparallèles, longuement arrondis au sommet, épaules peu saillantes ; troncature apicale faiblement marquée et inerme ; renfort sutural non saillant dans la première moitié, progressivement plus élevé, le dessus çagriné. Macrosculpture très espacée, profonde mais l'apex lisse ; formée de fossettes irrégulières, rondes près de la base, confluentes dans le milieu puis étirées et progressivement effacées. Microsculpture assez grossière. Aucune trace claire n'est visible.

Dessous noirâtres ; trochanters brun foncé ; fémurs rougeâtres aux genoux peu obscurcis ; pattes brun foncé sauf les postérieures qui sont roussâtres à l'apex des tibias et aux trois premiers articles des tarsi. Pilosité généralement peu développée : faible sur les pro et mésosternum, très éparse sur le métasternum, plus fournie sur les métacoxae.

Insinuateur comme chez *dimidiata*, les parties latérales un peu anguleuses.

Cette *Collyris* nouvelle est nommée *distans* à cause de sa sculpture élytrale espacée.

Répartition géographique. — Connue seulement par le type de Sumatra.

Remarques.

1. Par l'aspect et par les proportions du corps, cette *Collyris* est très voisine de *labiomaculata* mais elle en diffère par : la forme générale et certains détails de la tête, le labre concolore et plus rectiligne antérieurement, les antennes plus courtes, le pronotum plus court, le pénultième article des palpes labiaux plus court et plus courbé, la sculpture élytrale plus forte.

2. Le spécimen décrit ci-dessus était déterminé comme étant *elongata*, avec le label « type ». C'est manifestement une double erreur : le type de CHAUDOIR se trouve au MNHN de Paris et, d'autre part, cet insecte est très différent de *elongata* par les caractères suivants : vertex moins long derrière les yeux, pronotum plus long et moins ponctué, palpes labiaux différents, sculpture plus forte.

#### 47. *N. (Neocollyris) angustula* n. sp.

Holotype ♀, « Sumatra, Rég. de Benkoelen, Boekit Itam, Mme M. E. Walsh, 1935 », conservé au MNHN, Paris. Allotype « Maninjau, Sumatera Barat, 15-IV-1990, R. N. », in coll. auteur. Paratype ♂, « Sumatera Utara, Kuala, 2-V-1990, R.N. », in coll. auteur. Paratype ♂, « West Sumatra, 1992 », in coll. H. SAWADA, Japon. Paratype ♀, « J.B. Corporaal, Sumatra's O. K., Lau Rakit, 28/8/21, 300 m », conservé au SIW, Washington.

Diagnosis. — Elongate ; bright brown bronze in colour ; head rather long behind the eyes, not too thick ; excavation narrow ; labrum rather long with long but not acute teeth ; pronotum rather narrow, fusiform ; elytral sculpture spaced, shallow.

Description (Planche 24, figures 19 à 24)

Longueur 12 mm (♂) à 14,5 mm (♀). Tête brun foncé avec des reflets pourpres ; pronotum et élytres brun bronzé, ensemble brillant.

Tête triangulaire arrondie avec les yeux de grandeur moyenne mais assez saillants, les tempes peu bombées ; vertex lisse, assez long derrière les yeux mais peu dilaté, arrondi ; excavation de profondeur moyenne, étroite, ouverte, les deux sillons assez bien imprimés sur le front, un peu divergents puis convergents avant de s'effacer, l'espace médian caréné au front.

Labre concolore brun violacé, peu bombé, plutôt long, les dents rondes bien découpées. Mandibules brunes à pointes rougeâtres. Antennes comme chez *diardi*. Palpes comme chez *diardi*, mais le pénultième article des labiaux un peu plus grêle et plus rectiligne.

Pronotum de longueur moyenne, plutôt étroit, lisse ou faiblement piqué, le lobe médian fusiforme, rectiligne en vue latérale.

Elytres parallèles ou peu élargis chez la femelle ; les épaules assez saillantes ; troncature apicale oblique, bien tracée, l'angle externe vif dans les deux sexes ; renfort sutural seulement marqué au sommet. Macrosculpture très espacées, peu profonde sauf au milieu où l'on voit un sillon sinueux dû à la réunion de plusieurs fossettes ; apex lisse.

Dessous et trochanters brun foncé ; fémurs rougeâtres avec les bases un peu rembrunies ainsi que les genoux ; pattes comme chez *diardi*. Pilosité ventrale comme chez *diardi*.

Édage comme chez *diardi*, longueur 2,1 mm. Insinuateur formé de deux pointes séparées par une échancrure peu profonde et accompagnées de deux petites saillies latérales.

Cette nouvelle espèce est nommée *angustula* en raison de sa forme étroite comparée à celle de *diardi* dont elle est très voisine.

Répartition géographique. — Nord et centre de Sumatra.

#### 48. *N. (Neocollyris) diardi* (Latreille)

*Colliuris Diardi* Latreille, 1822. Hist. Nat. Col., p. 67.

*Colliuris modesta* Dejean, 1831. Species Gen. Col., p. 275.

*Colliuris rufitarsis* Klug, 1834. Jahrb. Insectenkunde, p. 45.

*Colliuris tarsata* Klug, 1834. Jahrb. Insectenkunde, p. 45.

*Collyris postica* Aud. & Brullé, 1839. Arch. Mus. Hist. nat., p. 138.

*Collyris cribripennis* Thomson, 1857. Arch. Ent., p. 133.

*Collyris dolens* Chaudoir, 1861. Berl. ent. Zeits., p. 399.

*Collyris Diardi* (Latreille) : Chaudoir, 1864. Anns Soc. ent. Fr., p. 510.

*Collyris modesta* (Dejean) : Horn, 1892. Dt. ent. Z., p. 358.

*Collyris (Neocollyris) Diardi* (Latreille) : Horn, 1901. Dt. ent. Z., p. 49.

*Collyris (Neocollyris) Diardi rufitarsis* (Klug) : Horn, 1901. Dt. ent. Z., p. 49.

*Collyris Diardi* (Latreille) : Horn, 1932. Soc. ent. Fr., Livre Cent., p. 206.

*Neocollyris Diardi* (Latreille) : Stork, 1986. Occ. Pap. Syst. Ent., p. 7.

*Neocollyris Diardi rufitarsis* (Klug) : Stork, 1986. Occ. Pap. Syst. Ent., p. 7.

Types :

— *diardi* : Holotype ♂, «Diard et Duvaucel » sur une étiquette ronde, conservé au MNHN, PARIS.

— *modesta* : Lectotype ♀, « modesta Dej., Java, C. Gory, Coll. Chaudoir, 73-74 », conservé au MNHN, Paris.

— *rufitarsis* : Holotype ♀, « Java, de Haan, 731 », conservé au MNHU, Berlin.

— *tarsata* : Holotype ♂, « tarsata Kl. \*, Diardi Latr. Brullé, Sumatra Daid, 734 », conservé au MNHU, Berlin.

— *postica* : Un spécimen ♀, comparé au type par CHAUDOIR «postica Brullé, Sumatra, Wallace, 62-74 », conservé au MNHN, Paris.

— *cribripennis* : Lectotype ♀, « Borneo, Ex CAB Thomson, Coll. Ehlers, V. de Poll », conservé au DEI, Eberswalde.

— *dolens* : Lectotype ♀, « Dolens Chaud., Borneo, Wallace, Coll. Chaudoir, 71-74 », conservé au MNHN, Paris.

Diagnosis. — Robust, black with olivaceous or blue reflection ; head rounded and rather thick ; labrum semicircular, rather long with the 3 medial teeth wide and the

other ones narrow ; antennae rather long and thickened towards the apex in the male, smaller in the female ; last joint of labial palpi long ; pronotum short and stout, particularly in the female ; elytral sculpture spaced, generally shallow, excepted the middle which is deeper and sometimes, with 1 ou 2 wrinkles.

**Description (Planche 25, figures 1 à 6).**

Longueur 10,5 à 13,5 mm (♂ ♀) (le type de LATREILLE mesure 11,2 mm). Brun foncé ou noire à reflets olivâtres ou bronze, quelquefois bleus.

Tête ronde assez large et épaisse, les yeux de grandeur moyenne et peu saillants quoique assez espacés ; vertex lisse, plutôt long derrière les yeux et dilaté, mais arrondi régulièrement, non abrupt sur le cou chez le mâle, un peu plus chez la femelle ; excavation interoculaire de largeur et profondeur moyennes chez le mâle, assez large chez la femelle, non barrée, les deux sillons subparallèles et le fond un peu bombé seulement près du front.

Labre brun foncé, semi-circulaire, relativement long, les trois dents médianes assez larges et arrondies, les autres petites et étroites. Mandibules brun foncé. Antennes atteignant presque la base du pronotum du mâle et nettement épaissies dans la deuxième moitié, beaucoup plus courtes et plus grêles chez la femelle, les quatre premiers articles noirâtres à reflets métalliques et les suivants roussâtres mais ternes ; l'apex des articles 3 et 4 et le milieu du 5<sup>e</sup> sont rougeâtres. Palpes brun foncé brillant, le dernier article des labiaux long et spatulé mais dissymétrique chez la femelle, sécuriforme chez le mâle.

Pronotum lisse, imperceptiblement strié et ponctué, plutôt court, le lobe basal large, le médian bien distinctement séparé, large à sa base, ses côtés galbés jusqu'au col qui est court et profondément marqué ; les sutures notopleurales sont peu apparentes et le dessus est subrectiligne en vue latérale.

Elytres régulièrement élargis, épaules assez saillantes ; troncature apicale très oblique chez le mâle avec l'angle externe vif, beaucoup moins nettement marquée chez la femelle ; renfort sutural médiocre, quelquefois bien tracé mais peu élevé. Macrosculpture formée de fossettes espacées aux bords arrondis fondues, peu profondes, sauf au milieu où elles sont mieux imprimées et quelquefois réunies en un ou deux sillons sinueux, puis progressivement atténuées jusqu'à l'apex qui est lisse. Le type est un individu dont la sculpture est parmi les plus profondes dans l'espèce. Microsculpture moyennement fine.

Dessous noirâtre, trochanters roux à brun clair ; fémurs roux ; pattes brun violacé ou noires avec les reflets bleus, exceptées les postérieures dont les sommets des tibias et les trois premiers articles des tarsi sont roux. Pilosité blanche assez bien développée, longue et dressée chez un individu frais.

Edéage arqué surtout dans le dernier quart, sa plus grande épaisseur vers le tiers basal puis progressivement aminci, apex pointu ; longueur 1,9 à 2 mm. Insinuateur formé de deux pointes séparées, parallèles, d'écartement variable individuellement.

Répartition géographique. — Iles de Java, Sumatra, Bornéo, sud de Sulawesi. Sa présence en Malaisie continentale reste à confirmer.

**49. *N. (Neocollyris) elongata* (Chaudoir)**

*Collyris elongata* Chaudoir, 1864. Annls Soc. ent. Fr., p. 509.

*Collyris (Neocollyris) elongata* (Chaudoir) : Horn, 1901. Dt. ent. Z., p. 50.

*Collyris Diardi elongata* (Chaudoir) : Horn, 1932. Soc. ent. Fr., Livre Cent., p. 206.

*Neocollyris elongata* (Chaudoir) : Stork, 1986. Occ. Pap. Syst. Ent., p.7.

Type. — Lectotype ♀, « *elongata* Chaud., Malacca, Wallace, Cte Mniszech, Coll. Chaudoir, 70-74 », conservé au MNHN, Paris.

Diagnosis. — Violaceous brown or bronze in colour ; vertex rather long behind the eyes and not too thick ; pronotum relatively short, punctured ; elytra long, parallel-sided, the sculpture less spaced than in *diardi* ; trochanters dark in colour.

## Description (Planche 25, figures 12 à 18)

Longueur 11 à 15 mm (♂ ♀). Tête noire à reflets violets, pronotum et élytres brun violacé, ou olivâtres, ou bronze.

Tête de grandeur moyenne, le vertex plus allongé derrière les yeux que chez *diardi*, modérément épais mais plus dilaté vers l'arrière et terminé plus abruptement au-dessus du cou ; excavation interoculaire de profondeur et largeur moyennes, quelquefois un peu barrée postérieurement, avec les deux sillons subparallèles mais sinueux, l'espace médian plat sur le dessus et caréné sur le front.

Labre comme chez *diardi* mais plutôt plus court et plus large. Antennes comme chez *diardi*. Palpes maxillaires brun foncé, le pénultième article assez long, le dernier un peu plus long, spatulé chez la femelle, triangulaire chez le mâle ; palpes labiaux de même couleur, le dernier article spatulé très long et le pénultième long et plutôt grêle chez le type.

Pronotum relativement court, le lobe basal fortement ponctué, le lobe médian plus faiblement, peu strié, galbé sur les côtés, le col bien marqué et court ; très peu bombé en vue latérale.

Elytres longs, parallèles, quelquefois légèrement concaves dans le milieu, les épaules arrondies ; troncature apicale oblique, nettement découpée et terminée par un angle vif du côté externe, quelquefois par une petite épine du côté sutural ; renfort sutural assez saillant, surtout dans la partie postérieure, variable individuellement. Macrosculpture plus dense que chez *diardi*, plus régulière le long de l'élytre, de profondeur moyenne, l'apex presque lisse ; on distingue souvent une ride plus importante au milieu et, à cet endroit, une trace rougeâtre.

Dessous noirâtre ; trochanters brun assez foncé ; pattes comme chez *diardi*.

Édéage comme chez *diardi* mais plus brièvement courbé à l'apex, longueur 1,9 à 2,1 mm. Insinateur formé de deux pointes assez longues et flanquées de deux courtes saillies.

Répartition géographique. — Semble limitée à la partie sud de la presqu'île de Malacca ; les citations Sumatra correspondent à *diardi* ou espèces alliées.

**50. *N. (Neocollyris) albitarsipennis* (Horn)**

*Collyris albitarsipennis* Horn, 1925. Entom. Blätter, p. 133.

*Collyris (Neocollyris) albitarsipennis* Horn, 1926. Coleopt. Catalogus, p. 33.

*Collyris albitarsipennis* : Horn, 1932. Soc. ent. Fr., Livre Cent., p. 206.

*Neocollyris albitarsipennis* (Horn) : Stork, 1986. Occ. Pap. Syst. Ent., p. 7.

Type. — Holotype ♂, « Mt Murud, Sarawak, 4-XII-1914 », conservé au DEI, Eberswalde.

Diagnosis. — Blackish ; head narrow with the interocular excavation shallow and narrow ; labrum short ; last joint of labial palpi not securiform ; antennae short ; trochanters dark.

## Description (Planche 25, figures 7 à 11)

Longueur 12 mm (♂ ♀). Entièrement brun très foncé.

Tête très étroite avec les yeux petits et peu saillants ; vertex assez long derrière les yeux, moyennement bombé ; excavation interoculaire étroite et peu profonde, ouverte postérieurement avec les deux sillons subparallèles un peu sinueux et l'espace médian bombé.

Labre noirâtre, bombé sur le disque, court, les trois dents médianes arrondies et assez larges. Antennes courtes, un peu épaissies, les trois premiers articles noirâtres et les suivants brun plus clair. Palpes brun foncé, le dernier article des labiaux non securiforme, même chez le mâle, le pénultième court.

Pronotum lisse, court, large à la base et galbé sur les côtés du lobe médian, col court ; dessus convexe en vue latérale.

Elytres larges, subparallèles, épaules arrondies ; troncature apicale petite, peu apparente, limitée par des arrondis ; renfort sutural médiocre, peu saillant. Macrosculpture irrégulière, peu dense et de profondeur moyenne, les fossettes petites et séparées sauf au centre où elles sont confluentes ; l'apex est lisse. On ne distingue aucune trace claire.

Dessous et trochanters noirâtres ; fémurs brun rougeâtre ; pattes comme chez *diardi*.

Édage comme chez *diardi*. Insinuateur non examiné.

Répartition géographique. — Bornéo, Sarawak.

Remarque. — La forme particulièrement étroite de la tête, chez le type, semble un peu anormale.

### 51. *N. (Neocollyris) pinguis* (Horn)

*Collyris pinguis* Horn, 1894. Dt. ent. Z., p. 14.

*Collyris (Neocollyris) pinguis* Horn, 1901. Dt. ent. Z., p. 49.

*Collyris Diardi pinguis* Horn, 1932. Soc. ent. Fr., Livre Cent., p. 206.

*Neocollyris pinguis* (Horn) : Wiesner, 1986. Mitt. Münch. Ent. Ges., p. 20.

Type. — Holotype ♀, « Sumatra, Dehli », conservé au DEI, Eberswalde.

Diagnosis. — Robust species ; bright brown violaceous ; excavation wide, little deep and closed towards the back ; vertex strongly dilated behind the eyes ; pronotum rather short but well proportioned, smooth, slightly punctured ; elytral sculpture spaced, shallow.

#### Description (Planche 25, figures 19 à 23)

Longueur 15,2 mm (♀), mâle inconnu. Brun foncé violacé, l'avant-corps brillant.

Tête arrondie, relativement grande avec les yeux moyens mais espacés ; vertex fortement dilaté derrière les yeux et terminé abruptement au-dessus du cou ; excavation de profondeur moyenne, large, barrée vers l'arrière, les deux sillons écartés au front puis légèrement divergents, le fond plat et terminé sur le dessus par une petite dépression en forme de cuvette.

Labre noir, semi-circulaire, assez grand, les dents arrondies bien découpées. Antennes de longueur moyenne, épaissies à l'extrémité, noirâtres à la base puis progressivement rousses. Palpes brun foncé, le dernier article des labiaux long et étroit.

Pronotum lisse, plutôt court, les trois lobes bien distincts, le médian harmonieusement galbé, faiblement ponctué, le lobe apical bien ouvert ; en vue latérale, le dessus est subrectiligne ou faiblement ondulé.

Elytres larges depuis les épaules (celles-ci arrondies) convexes et élargis au sommet ; troncature apicale peu inclinée, inerme ; renfort sutural très peu saillant, sauf à l'apex. Macrosculpture espacée et fondue, formée de fossettes séparées et peu profondes, surtout près de la suture. Il existe une fascie médiane rougeâtre et une ligne sous les épaules.

Dessous noirâtre ; trochanters et fémurs roux, pattes brun foncé sauf les postérieures chez lesquelles l'apex des tibias et les premiers articles des tarses sont clairs.

Insinuateur formé de deux très longues pointes subparallèles séparées.

Répartition géographique. — Connue seulement de Sumatra.

### 52. *N. (Neocollyris) chloroptera* (Chaudoir)

*Collyris chloroptera* Chaudoir, 1860. Bull. Soc. Nat. Moscou, p. 294.

*Collyris (Neocollyris) chloroptera* (Chaudoir) : Horn, 1901. Dt. ent. Z., p. 48.

*Collyris Diardi chloroptera* (Chaudoir) : Horn, 1932. Soc. ent. Fr., Livre Cent., p. 206.

*Neocollyris chloroptera* (Chaudoir) : Stork, 1986. Occ. Pap. Syst. Ent., p. 7.

Type. — Holotype ♂, «*chloroptera* Chaud., Singapore, 59 Stevens, Coll. Chaudoir, 91-74 », conservé au MNHN, Paris.

Diagnosis. — Insignificant species, narrow ; black with blue reflection, elytra greenish ; interocular excavation shallow, not too wide ; pronotum fusiform not very dilated.

#### Description (Planche 26, figures 1 à 6)

Longueur 10,5 mm (♂). Avant-corps à reflets bleus, élytres verts, ensemble assez terne.

Tête de grandeur moyenne mais assez allongée, les yeux moyens et le vertex long derrière eux mais peu dilaté et non abrupt ; excavation interoculaire peu profonde et bien ouverte vers l'arrière avec les deux sillons légèrement divergents et le fond presque plat.

Labre brun foncé avec des reflets verts, semi-circulaire, conformé comme chez *diardi*. Antennes de longueur moyenne (cassées après le 5<sup>e</sup> article chez le type), scape et pédicelle noirâtres, les articles 3, 4, 5 brun foncé avec l'apex roux. Palpes maxillaires bruns, tous les articles éclaircis à l'apex ; palpes labiaux bruns, le dernier article plus foncé, sécuriforme, le pénultième assez arqué et peu allongé.

Pronotum lisse, le lobe médian fusiforme mais peu dilaté sur les côtés, peu bombé en vue latérale, les sutures notopleurales peu visibles.

Elytres subparallèles, épaules effacées ; troncature apicale oblique, concave, l'angle externe assez vif ; renfort sutural très peu saillant, en forme de bourrelet arrondi. Macrosculpture de densité régulière mais faible, les fossettes espacées, peu profondes, un peu confluentes dans le milieu et progressivement effacées vers l'apex qui est lisse. On distingue difficilement une trace médiane rouge.

Dessous noir ; trochanters et fémurs brun rougeâtre ; couleur des pattes comme chez *diardi*.

Edéage comme chez *diardi*, longueur 1,5 mm. Insinuateur formé de deux pointes rapprochées et peu profondément échancrées ; quelque peu variable individuellement.

Répartition géographique. — Sud de la presqu'île de Malacca. Sumatra. Bornéo ?

Remarque. — Il ne fut pas possible d'examiner une série homogène et en bon état ni aucun exemplaire rigoureusement conforme au type. Rien ne prouve que la couleur verte est bien la plus répandue.

#### 53. *N. (Neocollyris) kraatzi* (Horn)

*Collyris Kraatzi* Horn, 1892. Dt. ent. Z., P. 365.

*Collyris (Neocollyris) Kraatzi* Horn, 1901. Dt. ent. Z., p. 49.

*Collyris Diardi Kraatzi* Horn, 1932. Soc. ent. Fr., Livre Cent., p. 206.

Type — Holotype ♂, « Java, ex coll. Dr. Richter », conservé au DEI, Eberswalde.

Diagnosis. — Resembles *chloroptera* but rather more robust, eyes obviously larger ; last joint of labial palpi securiform, large ; elytral sculpture deeper than in *chloroptera*

#### Description (Planche 26, figures 7 à 11)

Longueur 11 mm (♂), femelle inconnue. Brun violacé.

Tête arrondie assez large avec les yeux grands et saillants ; vertex lisse, court derrière les yeux, arrondi ; excavation interoculaire comme chez *chloroptera*, un peu plus large.

(à suivre en janvier 1995)