

Tome 66

fascicule 10

Décembre 1997

Abonnement 170 F — Le numéro 25 F

ISSN 0366-1326

BULLETIN MENSUEL
DE LA
SOCIÉTÉ LINNÉENNE DE LYON

Siège social : 33 rue Bossuet, F 69006 LYON

Rédaction : P. BERTHET

Bull. mens. Soc. linn. Lyon, 1997, 66 (10) : 269-272.

***Rabocerus gabrieli* en France et nouvelles localités françaises pour *Oedemera caudata* et *O. monticola* (Coleoptera Salpingidae, Oedemeridae)**

Jean Rogé

24 chemin de la Pélude, F 31400 Toulouse.

Résumé. — *Rabocerus gabrieli* Gerhardt (1901), espèce nouvelle pour la faune de France, a été capturée par G. AUDRAS dans l'Ain en 1950. Liste de nouvelles localités françaises et carte de répartition de *Oedemera caudata* Seidlitz (1899) et *O. monticola* Svihla (1978).

Mots clés. — Salpingidae, Oedemeridae, *Rabocerus*, *Oedemera*, répartition, France.

***Rabocerus gabrieli* in France and new French localities for *Oedemera caudata* and *O. monticola* (Coleoptera Salpingidae, Oedemeridae).**

Summary. — *Rabocerus gabrieli* Gerhardt (1901), new for French fauna, was collected by G. AUDRAS in the Ain department in 1950. List of new French localities with map of distribution of *Oedemera caudata* Seidlitz (1899) and *O. monticola* Svihla (1978).

Key words. — Salpingidae, Oedemeridae, *Rabocerus*, *Oedemera*, repartition, France.

La révision des Coléoptères Salpingidae de la collection G. AUDRAS, conservée au Muséum d'Histoire naturelle de Lyon, m'a permis de reconnaître une espèce sans doute nouvelle pour la faune de France ; il s'agit en l'occurrence de *Rabocerus gabrieli* Gerhardt (1901).

En outre, la révision des Coléoptères Oedemeridae de cette collection, entreprise en même temps, a remarquablement contribué à préciser les notions acquises concernant la répartition en France des *Oedemera caudata* Seidlitz et *monticola* Svihla, telle que j'avais tenté de la faire connaître dans une note parue dans cette revue (ROGÉ, 1996).

D'autre part, des informations d'origines diverses ont été recueillies depuis cette date et il est ainsi devenu nécessaire de publier la liste des

Accepté pour publication le 16 octobre 1997.

Bull. mens. Soc. linn. Lyon, 1997, 66 (10).

localités où l'existence de ces deux espèces a été reconnue après la parution de la liste antérieure.

Nota : Le point d'exclamation (!) signale les exemplaires que j'ai eu le loisir d'examiner.

I. *Rabocerus gabrieli* Gerhardt

Un exemplaire, Lent (Ain), XI-1950, inondations, G. Audras leg., étiqueté sous le nom de « *Sphaeriestes mutilatus* Beck. », (fig. 1).

La conformation très particulière des mandibules de ce *Rabocerus* permet de le distinguer de tous les autres Salpingides des genres voisins ; elles sont garnies intérieurement d'une douzaine de dents allongées, ce qui les fait ressembler à une sorte de peigne. Si l'on se donne la peine d'écartier momentanément les mandibules de ce petit insecte, tout risque d'erreur de détermination est éliminé.

Aux environs de la localité de Lent se trouvent de grandes forêts assez froides (forêts de Seillon, du Prince, de la Rena) qui sont connues pour abriter des espèces septentrionales. Un exemple récent est la note de MARCHAL (1997) sur *Abax carinatus* Duftschmid, découvert dans la forêt de la Rena à la suite de captures faites par FLECHON en 1961, R. ALLEMAND en 1979 et P. MARCHAL en 1996.

Rabocerus gabrieli serait répandu, d'après KASZAB (1969), en Europe du Nord et en Europe centrale ; mais d'après IABLOKOFF-KHNZORIAN (1985), de

CHERBOURG
(6)

SEIN
coll. G.
1950

(1950)

MARCHAL
1997

coll. G.
1950

coll. G.
1950

1 mm

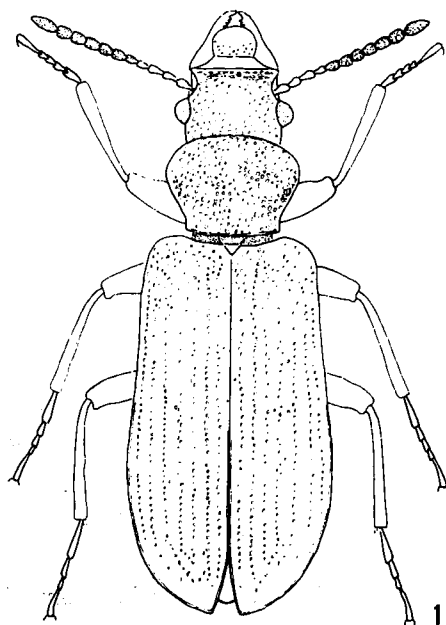


Figure 1 — Habitus de *Rabocerus gabrieli* de Lent (Ain).

nombreuses confusions avec *Rabocerus foveolatus* Ljungh se sont constamment produites et il se contente de le mentionner des Carpathes russes, d'Arménie et d'Autriche. Cependant, LOHSE et LUCHT (1992) confirment sa présence dans l'ensemble des régions de l'Europe centrale, comme celle de *R. foveolatus*.

II. *Oedemera caudata* Seidlitz

Alpes-Maritimes : Cannes, VI-1953 (P. Bonadona leg. in coll. Moragues). Cannes !, V-1963 (G. Audras leg.).

Aude : Capendu !, VI-1987 (Rogé leg.), citation que j'avais omise dans la précédente liste (Rogé, 1996).

Haute-Corse : Centuri !, V-1967 (G. Audras leg.).

Gard : Saint-Gilles !, V-1962 (G. Audras leg.).

Tous les départements de la côte méditerranéenne sont désormais concernés.

III. *Oedemera monticola* Svihla

Doubs : Saint-Point !, VI-1965 (G. Audras leg.).

Isère : Grande-Chartreuse !, sans date (G. Audras leg.).

Haute-Savoie : Bonnevaux !, VI-1996 (Hamon leg.). Chatel !, VII-1954 (G. Audras leg.).

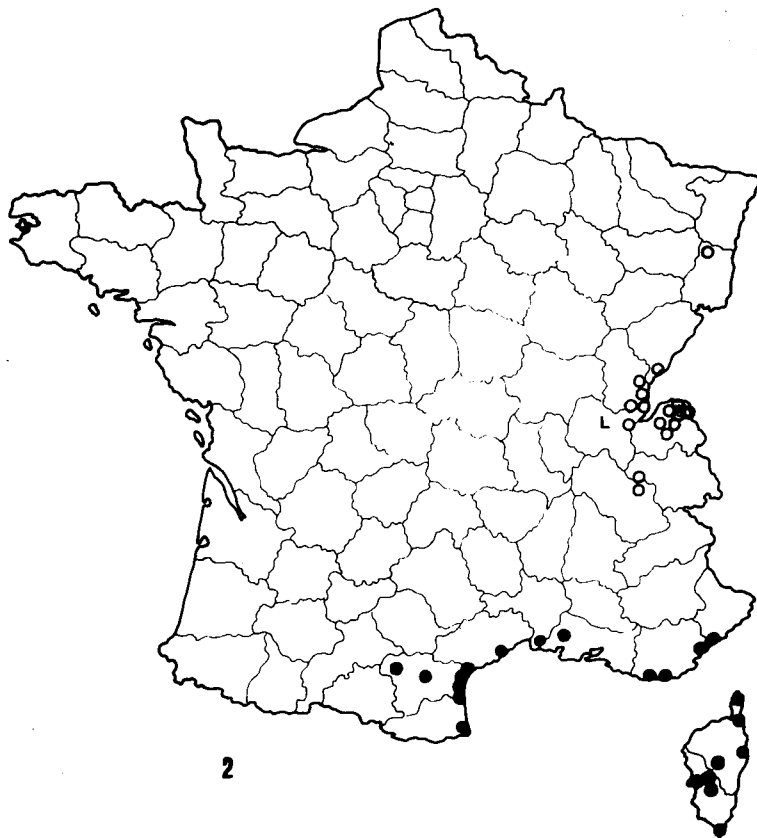
Les départements du Doubs et de l'Isère viennent donc s'ajouter aux départements déjà recensés, soit : Ain, Jura, Haut-Rhin, Savoie, Haute-Savoie.

En conclusion, il semble désormais permis de supposer que *O. caudata* occupe, en France, toutes les régions côtières de la Méditerranée et les deux départements de la Corse. Il reste à connaître à présent les limites de sa répartition à l'intérieur du territoire.

O. monticola doit être recherchée dans la moitié orientale de la France au dessus de 1 000 mètres d'altitude ; il serait bien intéressant de savoir si cet insecte existe dans les zones montagneuses situées à l'Ouest du Rhône : Monts du Forez, du Velay, du Vivarais.

Nos connaissances actuelles sur la répartition de ces deux Oedémérides sont schématisées sur une carte (fig. 2) où l'on trouvera aussi l'indication de la situation géographique de Lent (Ain) localité où fut capturé *Rabocerus gabrieli* par G. Audras, il y a de cela bientôt quarante-sept ans.

J'adresse mes remerciements à M. J. CLARY, conservateur au Muséum d'Histoire naturelle de Lyon, qui a accepté de me soumettre une partie de la collection G. AUDRAS, ainsi qu'à MM. J. HAMON et G. MORAGUES qui, par les informations qu'ils m'ont fournies ont contribué efficacement à la rédaction de cette note. M. R. ALLEMAND a droit aussi à ma reconnaissance pour les conseils qu'il m'a aimablement prodigués.



2

Figure 2 — Carte de répartition de *Oedemera caudata* (cercles pleins), de *Oedemera monticola* (cercles ajourés) et de *Rabocerus gabrieli* (lettre L).

RÉFÉRENCES BIBLIOGRAPHIQUES

- IABLOKOFF-KHNZORIAN S. M., 1985. — Les Pythidae paléarctiques (Coleoptera). *Dtsch. ent. Z.*, N.F., 32 (1-3) : 193-229.
- KASZAB Z., 1969. — 71 Familie : Pythidae, in H. FREUDE, K. W. HARDE et G. A. LOHSE, *Die Käfer Mitteleuropas*, Goecke & Evers, Krefeld, Bd 8 : 92-99.
- LOHSE G. A. et LUCHT W. H., 1992. — *Die Käfer Mitteleuropas*, Goecke & Evers, Krefeld. 2 Supplementband mit Katalogteil : 329.
- MARCHAL P., 1997. — *Abax carinatus* Duftschmid, 1812, dans le département de l'Ain (Coleoptera, Caraboidea Pterostichidae). *Bull. mens. Soc. linn. Lyon*, 66 (6) : 174-176.
- ROGÉ J., 1996. — Répartition en France de *Oedemera caudata* Seidlitz, 1899 et *Oedemera monticola* Svihla, 1978 (Coleoptera Oedemeridae). *Bull. mens. Soc. linn. Lyon*, 65 (8) : 246-249.