

**Tome 67**

**fascicule 10**

**Décembre 1998**

**Abonnement 170 F — Le numéro 25 F**

**ISSN 0366-1326**

**BULLETIN MENSUEL**  
**DE LA**  
**SOCIÉTÉ LINNÉENNE DE LYON**

**Siège social : 33 rue Bossuet, F 69006 LYON**

**Rédaction : P. BERTHET**

## Deux *Maladera (Aserica)* Lewis nouvelles d'Anatolie (Coleoptera, Melolonthidae)

*Denis Keith*

2 rue des Marais, F 28000 Chartres.

Résumé. — Deux nouvelles *Maladera (Aserica)* Lewis sont décrites d'Anatolie méridionale (Turquie) : *ollivieri* d'Iskenderun et *allemandi* d'Antalya.

### Two new *Maladera (Aserica)* from Anatolia

Summary. — Two new *Maladera (Aserica)* Lewis are described from South-Anatolia (Turkey) : *ollivieri* from Iskenderun and *allemandi* from Antalya.

Keywords : Scarabaeoidea, Melolonthidae, Sericinae, *Maladera (Aserica)*, new species, Turkey.

Au Proche Orient se rencontrent de nombreuses espèces de *Maladera (Aserica)* Lewis dont la séparation ne peut se faire sûrement que par l'examen des genitalia du mâle. Depuis la dernière révision (PETROVITZ, 1969), de nombreux taxons ont été décrits, montrant à l'envi la grande diversité du genre dans ces contrées (SABATINELLI, 1977 ; BARAUD, 1990). Mais notre connaissance des espèces et de leur biologie reste encore bien imparfaite et les récoltes sont toujours très sporadiques, la plupart des spécimens étant récoltés lors de chasses sous les pierres ou attirés par des pièges enterrés.

Parmi des Scarabaeoidea récoltés récemment en Anatolie et soumis à détermination figuraient deux espèces nouvelles de ce sous-genre, décrites ci-après.

#### *Maladera (Aserica) ollivieri* n. sp.

Holotype ♂ et Allotype ♀ : Turquie, Vilayet Iskenderun, Kirikhan, Demrek, 600 m, 5.V.1994, Eric OLLIVIER leg. (holotype déposé au M.N.H.N. Paris, allotype *in coll. mea*).

MALE : longueur 7,5 mm. Ovale, élargi en arrière. Noir avec des reflets gris de plomb iridescents. Clypéus à grosse ponctuation, les bords de ces points confluent en rides ; marge antérieure bien concave, côtés droits et bien convergents vers les angles antérieurs largement arrondis ; suture clypéale en angle très obtus. Front à ponctuation plus petite, moins dense. Massue antennaire jaunâtre, nettement plus longue que les sept articles antennaires réunis.

Accepté pour publication le 17 septembre 1998.

**Pronotum trapézoïdal**, la plus grande largeur vers le milieu, nettement plus large que long ; les côtés légèrement arrondis, non divergents en arrière, les angles postérieurs arrondis ; ponctuation ombiliquée, assez grosse et dense, inégalement répartie, séparée par une distance égale ou inférieure au diamètre d'un point sauf vers l'arrière du disque où elle est un peu plus clairsemée ; tégument nettement microponctué et microréticulé, les micro-points nombreux ( $\times 50$ ). Dessus glabre, avec quelques poils courts près des angles basaux, dans la gouttière latérale du pronotum et sur le côté du bord antérieur. Scutellum triangulaire, avec de gros points pupillés disposés en deux rangées le long des marges latérales et épargnant le quart apical et la partie médiane.

Elytres avec de gros points ombiliqués, plus ou moins alignés en stries, denses, n'épargnant aucun interstrie, les impairs moins entamés que les pairs : les premières stries nettement visibles en raison de la convexité des interstries ; tégument densément microponctué, à nombreuses ridulations transverses ; dessus avec quelques gros points sétigères, les poils petits, inclinés vers l'arrière, implantés sur les interstries impairs, séparés par plusieurs points, les autres points, surtout dans la partie apicale, sétigères aussi, mais les poils minuscules, visibles uniquement en éclairage rasant. Apex des élytres formant une vague angulosité par rapport à la marge latérale. Pygidium convexe, à forte et dense ponctuation, inégalement répartie.

Hanches antérieures et postérieures contiguës. Distance entre les hanches médianes égale à la largeur du métafémur. Métatibias et métafémurs densément ponctués. Articles des protarses nettement plus longs que larges ; éperon interne des protibias dépassant le sommet du premier article tarsal. Eperon apical supérieur des métatarses plus long que le premier article.

Édéage de forme très particulière (fig. 1, 2, 3).

**FEMELLE** : longueur, 8,5 mm. Forme plus trapue, bien élargie en arrière. Massue antennaire plus courte. Très semblable au mâle.

**CARACTÈRES DIAGNOSTIQUES** : *Maladera (Aserica) ollivieri* est très proche de *M. (A.) punctatissima* (Faldermann) et espèces affines. Elle en diffère par la forme de l'édéage qui n'est pas sans rappeler celle de *M. (A.) modesta* (Fairmaire), décrite de « Syrie », donc peut-être du sud-est anatolien, et dont on ne connaît toujours que la série typique. Cependant chez cette dernière espèce, la branche supérieure du paramère gauche passe par-dessus le paramère droit, mais ne décrit pas de courbe haute et présente une sinuosité bien marquée en vue dorsale.

**DERIVATIO NOMINIS** : cette nouvelle espèce est très cordialement dédiée à Eric OLLIVIER (Le Havre), son inventeur et compagnon de nombreuses expéditions dans l'est du Bassin méditerranéen.

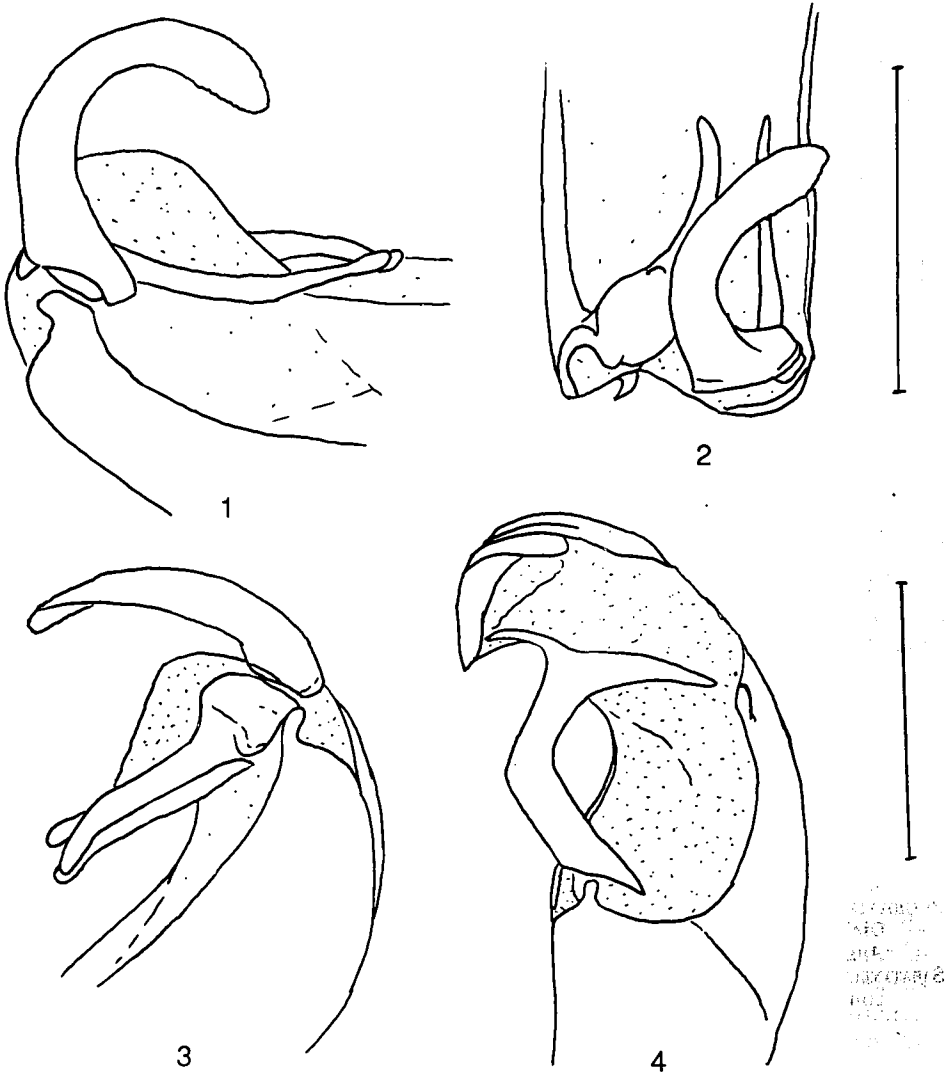
#### ***Maladera (Aserica) allemandi* n. sp.**

Holotype ♂ : Turquie, Vilayet Antalya, Karaovabeli Geçit, 1 300-1 400 m, 25.VII.1997, piège à vinaigre enterré, Roland ALLEMAND leg. (déposé au M.N.H.N. Paris).

**MALE** : longueur 8,5 mm. Forme en ovale allongé, peu élargi en arrière. Brun-rouge, assez mat. Clypéus à ponctuation grosse, peu nette dans les rides ; marge antérieure bien concave, une gibbosité centrale, côtés droits

nettement convergents vers les angles antérieurs largement arrondis ; forte microréticulation. Massue antennaire brun jaune, nettement plus longue que les sept articles antennaires réunis.

Pronotum trapézoïdal, nettement plus large que long ; sa plus grande largeur en arrière du milieu ; les côtés légèrement arrondis, non divergents en arrière, les angles postérieurs arrondis ; ponctuation ombiliquée, assez grosse, inégalement répartie, les points distants d'un peu moins d'un à deux



1. *Maladera (Aserica) ollivieri* n. sp. : profil gauche de l'édéage.
2. *Maladera (Aserica) ollivieri* n. sp. : édéage vu de dessus.
3. *Maladera (Aserica) ollivieri* n. sp. : profil droit de l'édéage.
4. *Maladera (Aserica) allemandi* n. sp. : profil droit de l'édéage.

Barre verticale : 1 mm.

diamètres, les plages à ponctuation moins serrée sur le disque et près des angles postérieurs ; tégument visiblement microponctué, mais cette microponctuation peu dense ( $\times 50$ ). Dessus glabre, avec quelques poils courts près des angles basaux et dans la gouttière latérale du pronotum. Scutellum triangulaire avec des points gros sur les deux tiers basaux, l'umbo de ces points plus gros que celui des points de la base du pronotum.

Elytres avec des points pupillés, dont ne subsiste par endroits que l'umbo, alignés en stries, peu denses, épargnant les interstries impairs légèrement relevés ; tégument lisse, sans microréticulation apparente ; dessus quasi glabre, quelques très rares petits poils épars. Pygidium glabre avec une grosse ponctuation dense.

Articles des tarsi antérieurs très nettement plus longs que larges ; éperon interne des protibias atteignant à peine le sommet du premier article tarsal. Eperon apical supérieur des métatarses presque aussi long que le premier article.

Édéage de forme très particulière (fig. 4).

FEMELLE : inconnue.

CARACTÈRES DIAGNOSTIQUES : Cette espèce appartient au groupe d'*attaliensis* Petrovitz (Antalya : Alanya, Manavgat), *lyciensis* Petrovitz (Mugla : Üzümlü), *seleuciensis* Petrovitz (Mersin : Silifke), *vignai* Sabatinelli (Antalya : Catallar) et *besucheti* Baraud (Isparta : Egridir), espèces toutes caractérisées par un édéage fortement asymétrique. La forme des paramères suffit à séparer sans ambiguïté toutes ces espèces. *M. (A.) allemandi* est la première espèce connue présentant un paramère droit nettement fourchu, *vignai* amorçant néanmoins déjà cette tendance. Il faut d'ailleurs remarquer que le *locus typicus* de ces deux espèces est très proche, mais la forme bien particulière des édéages interdit de considérer ces deux taxons comme identiques.

DERIVATIO NOMINIS : Cette espèce est très cordialement dédiée à Roland ALLEMAND (Lyon), son inventeur, ami entomologiste de longue date et qui a bien voulu me confier l'étude des Scarabaeoidea qu'il a récoltés en Anatolie.

Remerciements. — Je tiens à exprimer ma gratitude à Claude GIRARD pour la qualité de son accueil au M.N.H.N. de Paris.

#### RÉFÉRENCES BIBLIOGRAPHIQUES

- BARAUD J., 1990. — Coléoptères Scarabaeoidea nouveaux de la faune paléarctique. *Revue suisse Zool.*, 97 (2) : 295-301.
- PETROVITZ R., 1969. — Ergebnisse zoologischer Sammelreisen in der Türkei : Dritte Folge. Die mediterranen Arten der Gattung *Maladera* Mulsant (Lamellicornia, Coleoptera). *Ann. Naturh. Mus. Wien*, 73 : 383-400.
- SABATINELLI G., 1977. — Note su alcuni Lucanidae e Scarabaeoidea floricoli di Turchia, con descrizione di due nuove specie (Coleoptera). *Fragm. Ent.*, 13 : 71-96.