

BULLETIN MENSUEL
DE LA
SOCIÉTÉ LINNÉENNE DE LYON

Siège social : 33 rue Bossuet, F 69006 LYON

Rédaction : P. BERTHET

Compte rendu faunistique de l'excursion de la Société entomologique de France dans le Mâconnais (19-21 juin 1999)

Roland Allemand* et Roger Vincent**

** 148 chemin de Fontanières, F 69110 Sainte Foy lès Lyon*

*** Les Bedoulis, Place du Souvenir, F 71960 Igé*

Résumé. - Listes commentées des espèces d'insectes récoltées lors de l'excursion annuelle de la Société entomologique de France qui s'est déroulée en juin 1999 dans le Mâconnais (départements de l'Ain et de la Saône-et-Loire). Les principaux milieux prospectés sont des zones sableuses (Pont-Seille), une forêt alluviale du val de Saône, des massifs forestiers et des pelouses calcaires. Les observations concernent principalement les Coléoptères et les Hétéroptères ; plusieurs espèces nouvelles pour la région sont signalées.

Faunistical report of the field trip of the French Entomological Society in the Mâconnais (Burgundy, S-E France, 19-21 June 1999)

L'excursion 1999 de la Société entomologique de France conduite par l'un d'entre nous (R.V.), a permis de faire découvrir à près d'une quarantaine de participants plusieurs sites du Mâconnais situés en Saône-et-Loire et dans le nord du département de l'Ain (fig. 1).

Sur chaque site, le groupe a été accueilli et guidé par des accompagnateurs qui ont présenté les différents biotopes et les mesures de gestion.

Ce compte rendu a comme objectif de dresser le bilan de ces journées en présentant la synthèse des listes de captures qui nous ont été transmises par les participants. Le déroulement de ces journées a été présenté par H. PIGUET (1999) et nous rappellerons seulement que le beau temps a duré pendant les trois jours avec seulement un ciel nuageux le 20 juin.

Sur la trentaine de participants qui ont récolté du matériel, une vingtaine environ ont fourni des données précises, souvent partielles. Leurs noms figurent avec l'abréviation utilisée dans le texte :

R. Allemand (All.), Bonafous, M. et Mme B. Bordy (Bor.), J. Clary (Cla.), J. Coulon, G. de Dinechin (Din.), C. Dheurle (Dhe.), M. et Mme J. Dodel, S. Doguet (Dog.), M. et Mme B. François (Fra.), B. Guérin (Gue.), H. Labrique (Lab.), E. de Lacles (Lac.), P. Leblanc (Leb.), L. Leseigneur, P. Magnien (Mag.), J.-M. Maldès (Mal.), V. Marengo (Mar.), M. et Mme M. Mashaal, Monnier, J. Péricart, H. Piguët (Fig.), M. et Mme P. Ponel (Pon.), Mme M. Prost (Pro.), P. Queney (Que.), P. Richoux (Ric.), P. Sorlet (Sor.), J.-C. Streito (Str.), M. et Mme G. Tiberghien, D. Vernier, M. et Mme R. Vincent (Vin.).

Liste des accompagnateurs :

M. J.-P. Perrot représenté par Mlle Proudhon et M. E. de Lacos (ONF, Dijon), M. Rebillard (ONF, Mâcon), M. Chiffaut (CSNB, Dijon) représenté par Mlle G. Nauche et M. J.-C. Duret, M. N. Greff (CREN, Lyon), Mme Quinton (ONF, Mt Pouilly), M. Soufflet (ONF, Mt St Romain) et M. Briot (ONF, Mt Péjus).

(O.N.F. : Office National des Forêts, C.S.N.B. : Conservatoire des Sites Naturels Bourguignons, C.R.E.N. : Conservatoire Rhône-Alpes des Espaces Naturels).

I. LES SITES (fig. 1)

1. Pont-Seille (Saône-et-Loire) et Les Charmes (Ain), 175 m, le 19 juin

Les zones sableuses près des bords de la Seille, à sept kilomètres au sud-est de Tournus, sont à cheval sur deux départements et plusieurs communes. Ils comprennent la réserve naturelle en Saône-et-Loire (créée en 1990, souvent appelée «réserve de Pont-Seille») qui est dans sa partie ouest sur la commune de La Truchère et à l'est sur la commune de Ratenelle. La Seille sépare les deux départements et au sud de Pont-Seille s'étend une autre zone sableuse sur la commune de Sermoyer au lieu dit «Les Charmes», dans le département de l'Ain, qui est gérée par le CREN en partenariat avec la commune dans un cadre contractuel.

Le site de Pont-Seille appartient à la région naturelle de la Bresse. On y trouve un étang d'une vingtaine d'hectares (l'étang Fouget), une tourbière plus ou moins boisée et des zones de dunes de sables continentaux.

Deux formations sableuses distinctes occupent les sites :

- les sables grossiers et fins et les argiles qui constituent la basse terrasse de la Seille et de la Saône

- les formations sableuses appelées «sables de Sermoyer» datant du Villefranchien (Quaternaire) qui se présentent sous forme de petites dunes qui seraient d'origine éolienne.

Les sols généralement acides à très acides se différencient en fonction de la proximité de la nappe phréatique ; certains sont engorgés en permanence (zone de l'étang Fouget et tourbière de la Lioche). Par contre, la partie supérieure des dunes peut être très sèche.

La flore est conditionnée par la pauvreté chimique des sols et par l'eau disponible, mais elle est aussi le résultat des longues pratiques agro-pastorales. La végétation est très originale et variée comprenant des pelouses sur les parties sèches des dunes, notamment des formations à *Corynephorus canescens* et *Cladonia sp.*, des landes à *Calluna* et *Cytisus*, enfin des forêts de feuillus assez diverses en raison des niveaux hydriques contrastés. Le site des Charmes est en outre bordé de bois de pins.

2. Bois de Maillance (Ain), 173 m, le 19 juin

Le bois de Maillance est situé à six kilomètres au sud de Tournus dans le département de l'Ain, commune de Sermoyer. Placé au confluent de la Saône (à l'ouest) et de la Seille (au nord), la lisière à l'est est bordée par un bras mort de la vieille Seille. L'ensemble du bois est situé dans le lit majeur de la Saône et soumis à des inondations régulières. Les crues ont généralement lieu en hiver mais sont notées irrégulièrement pendant toute l'année.

Les sols sont constitués d'alluvions modernes de texture très argileuse mais la partie bordant la Saône est limoneuse et carbonatée. Les terrains sont très riches, faiblement ou non hydromorphes et relativement imperméables. Du fait d'un léger pendage, l'eau s'écoule assez rapidement après les crues.

Le bois de Maillance est la forêt alluviale la mieux conservée de la partie méridionale de la vallée de la Saône ; aucun défrichement historique n'est connu. La forêt est traitée en taillis-

sous futaie depuis des temps immémoriaux. Les arbres dominants sont les frênes (*F. excelsior* et *F. angustifolia*), les ormes (*U. laevis* et *U. minor*), l'érable champêtre et le chêne pédonculé qui est en régression. Le cornouiller sanguin est très dynamique et recouvre une grande partie de la strate arbustive. Dans les parties les plus humides, on observe les grandes euphorbes, des grandes laïches ainsi que la guimauve.

3. Le Mont Pouilly (Saône-et-Loire), 484 m, le 20 juin

Le Mont Pouilly se situe au sud des Monts du Mâconnais sur la commune de Solutré-Pouilly, à huit kilomètres au sud-ouest de Mâcon. Il fait partie d'un ensemble de reliefs calcaires (calcaires du Bajocien de différents faciès) englobant également la Roche de Solutré et la Roche de Vergisson.

Surmontant le vignoble, le Mont Pouilly est occupé sur près de 50 hectares par des pelouses entretenues par fauchage, des fruticées et un bois de pins noirs d'Autriche dont les arbres les plus âgés ont environ 150 ans.

4. Le Mont Saint Romain (Saône-et-Loire), 579 m, 20 juin

Le Mont Saint Romain, un des points culminants de la Saône-et-Loire, est situé sur les communes de Chissey-lès-Mâcon, Blanot et Bissy-la-Mâconnaise, à quinze kilomètres au sud-ouest de Tournus.

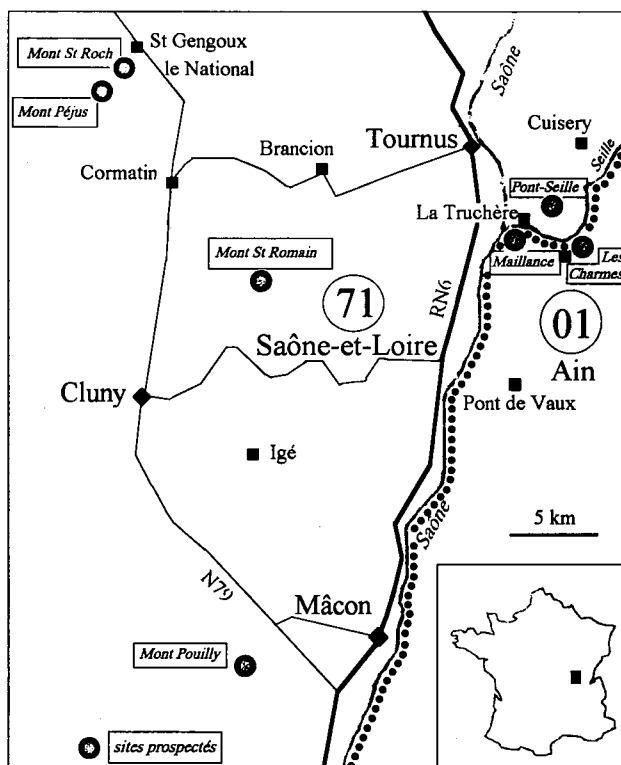


Figure 1 - Carte schématique de la région et localisation des sites.
L'autoroute A6 Lyon-Paris n'est pas figurée.

Dominant les environs d'une centaine de mètres, il est formé pour l'essentiel de granites typiques et de microgranites souvent très altérés sur plusieurs dizaines de mètres d'épaisseur donnant aux terrains une couleur rouge caractéristique. Les pentes sont fortement boisées de hêtres, de chênes et de résineux (forêt domaniale du Grison) alors que le sommet est occupé par des prairies pâturées.

5. Le Mont Péjus et le Mont Saint Roch (Saône-et-Loire), environ 350 m, le 21 juin

Le Mont Péjus est situé au sud de la Côte chalonnaise à vingt kilomètres de Tournus. L'essentiel du massif est sur la commune de Burnand, le reste se partageant sur les communes de Saint Gengoux le National, Curtil sous Burnand et Savigny sur Grosne.

Le Mont Péjus accuse un dénivelé d'une centaine de mètres, le sommet est entaillé par une dépression qui donne ainsi l'apparence de deux monts distincts. Le Mont Saint Roch est jointif et présente les mêmes caractéristiques. Les adrets sont occupés par des calcaires jurassiques assez tendres, érodés en lapiaz, le sommet étant couronné par des calcaires durs. Les ubacs sont garnis de formations superficielles plus ou moins épaisses : argiles à silex, grèzes périglaciaires.

Le Mont Péjus a été pâturé sans interruption jusqu'à nos jours sans subir de labours ou d'amendements importants. Ceci permet d'observer des pelouses naturelles pâturées dans toutes les situations topographiques, entourées de bosquets et de petits bois (chênes). Ce site est inscrit dans le projet Natura 2000.

Au Mont Saint Roch, il faut signaler en outre la plantation récente d'une cédraie (douze ans) en zone sommitale.

II. LISTES FAUNISTIQUES

Les insectes récoltés ou observés ont été répartis en trois groupes d'importance inégale : les Hétéroptères, les Coléoptères, et enfin les Lépidoptères et les autres ordres.

Selon les groupes, le principe de présentation est différent de façon à valoriser au mieux les informations fournies.

Les espèces ont été identifiées par leur récolteur ou par l'intermédiaire d'autres participants. Les plus intéressantes, au plan écologique ou faunistique, sont indiquées par les symboles suivants :

* **espèce intéressante ou très intéressante : peu commune (ou nouvelle pour le département) ou bien en regression au plan national,

° espèce plus ou moins répandue, très caractéristique du milieu prospecté.

Le symbole (++) après une station indique que l'espèce a été récoltée par au moins trois participants et peut donc être considérée comme abondante dans cette station.

1. Hétéroptères

La liste des Hétéroptères a été établie à partir du compte rendu très complet fourni par J.-C. Streito (Str.). Les données de Ph. Magnien et de quelques autres participants (signalés par leur nom abrégé) ont permis de la compléter. L'ordre des familles adopté est celui de VILLIERS (1977).

Les données sont présentées par station dans l'ordre de leur prospection.

Pont-Seille, Réserve Naturelle de la Truchère, La Truchère (Saône-et-Loire), 180 m

- au fauchage et à vue sur *Corynephorus canescens* dans les zones de sable vif :

***Menaccarus arenicola* (Scholtz, 1847) (Pentatomidae) : adultes abondants sur *C. canescens* mais aussi les plantes voisines. Espèce caractéristique des milieux sableux, surtout de zone littorale mais elle est cependant connue de Fontainebleau (Str.)

Nysius sp. (Lygaeidae) : il s'agit probablement d'une femelle de *N. thymi* (Wolff, 1804) récoltée en fauchant *C. canescens* (Str.)

***Amblytylus albidus* (Hahn, 1834) (Miridae) : adultes immatures et larves très abondants sur *Corynephorus canescens* : espèce inféodée aux milieux sableux connue surtout du littoral (Str.)

- au fauchage, au battage et à vue en limite des sables vifs, principalement sur *Calluna vulgaris* et *Cytisus scoparius* :

Scelopostethus decoratus (Hahn, 1833) (Lygaeidae) : un exemplaire au sol au pied de callunes (Str.)

Rhynocoris erythropus (Linnaeus, 1767) (Reduviidae) : sur fougères, bruyères, etc. (Str.)

Orthotylyus ericetorum ericetorum (Fallén, 1807) (Miridae) : très abondant sur callunes (Str.)

Deraeocoris cordiger (Hahn, 1834) (Miridae) : abondant sur genêts (Str.)

Heterocordylus tibialis (Hahn, 1831) (Miridae) : abondant sur genêts (Str.)

Phytocoris ulmi (Linnaeus, 1758) (Miridae) : sur genêts (Str.)

- en milieu fermé : battage arbres et arbustes, fauchage végétation herbacée le long des chemins :

Aelia acuminata (Linnaeus, 1758) (Pentatomidae) : au fauchage dans l'herbe (Str.)

Neottiglossa leporina (Herrich-Schaeffer, 1830) (Pentatomidae) : fauchage herbes (Str.)

Temnostethus gracilis Horváth, 1907 (Anthocoridae) : battage (Str.)

Stenodema calcaratum (Fallén, 1807) (Miridae) : abondant au fauchage dans l'herbe (Str.)

S. laevigata (Linnaeus, 1758) (Miridae) : au fauchage dans l'herbe (Str.)

Leptopterna ferrugata (Fallén, 1807) (Miridae) : fauchage dans l'herbe (Str.)

Lygus rugulipennis Poppius, 1911 (Miridae) : au fauchage dans l'herbe (Str.)

Closterotomus fulvomaculatus (Degeer, 1773) (Miridae) : battage, chênes, aubépines, etc. (Str.)

- au bord de la route, fossés : hautes herbes, gaillets, saules, etc. :

Polymerus unifasciatus (Fabricius, 1794) (Miridae) : fauchage dans l'herbe (Str.)

P. holosericeus (Hahn, 1807) (Miridae) : fauchage dans l'herbe (Str.)

Adelphocoris lineolatus (Goeze, 1778) (Miridae) : fauchage dans l'herbe (Str.)

Deraeocoris ruber (Linnaeus, 1758) (Miridae) : fauchage dans l'herbe (Str.)

Orthotylyus marginalis Reuter, 1883 (Miridae) (Str.)

O. virescens (Douglas et Scott, 1865) (Miridae) (Str.)

Bois de Maillance, Sermoyer (Ain), 180 m

- chemin forestier : fauchage strate herbacée, battage frênes, chênes, etc. :

Pentatoma rufipes (Linnaeus, 1758) (Pentatomidae) : adultes et larves sur arbustes (Str.)

Nabis limbatus Dahlbom, 1851 (Nabidae) (Str.)

Pilophorus confusus (Kirschbaum, 1856) (Miridae) : battage (Str.)

Phytocoris sp. (Miridae) : un mâle immature au battage (Str.)

Closterotomus fulvomaculatus (Degeer, 1773) (Miridae) : au battage (Str.)

Leptopterna dolobrata (Linnaeus, 1758) (Miridae) : fauchage herbes (Str.)

Amblytylus nasutus (Kirschbaum, 1856) (Miridae) : fauchage herbes (Str.)

Plagiognathus fulvipennis (Kirschbaum, 1856) (Miridae) (Str.)

P. arbustorum arbustorum (Fabricius, 1794) (Miridae) (Str.)

Psallus flavellus Stichel, 1933 (Miridae) (Str.)

Campyloneura virgula (Herrich-Schaeffer, 1835) (Miridae) : immatures au battage (Str.)

- rives de l'étang :

Microvelia reticulata (Burmeister, 1835) (Veliidae) : bord de l'eau sur végétaux flottants (Str.)

**Saldula opacula* (Zetterstedt, 1838) (Saldidae) : vase humide (Str.). J. PÉRICART (1990) considère cette espèce comme peu commune ou localisée.

Les Charmes, Sermoyer (Ain), 180 m

- au fauchage et à vue sur *Corynephorus canescens* dans les zones de sable vif :

***Menaccarus arenicola* (Scholtz, 1847) (Pentatomidae) (Str.) : espèce caractéristique des milieux sableux, surtout de zone littorale mais connue de Fontainebleau (Str.)

Neides tipularius (Linnaeus, 1758) (Berytidae) : une larve au 5e stade, au fauchage (Str.)

Nysius sp. (Lygaeidae) : il s'agit probablement de *N. thymi* (Wolff, 1804) très abondant ici sur *C. canescens* alors qu'un seul individu avait été trouvé à Pont-Seille le matin (Str.)

***Amblytylus albidus* (Hahn, 1834) (Miridae) : peu abondant par rapport à Pont-Seille, espèce inféodée aux milieux sableux connue surtout du littoral (Str.)

- zone plus humide avec joncs et graminées diverses :

Myrmus miriformis (Fallén, 1807) (Rhopalidae) : fauchage (Str.)

Cymus melanocephalus (Fieber, 1861) (Lygaeidae) : sur joncs (Str.)

Agramma laetum (Fallén, 1807) (Lygaeidae) : sur joncs (Str.)

Stenodema calcaratum (Fallén, 1807) (Miridae) : au fauchage (Str.)

- au battage de pins

Cardiastethus fasciiventris (Garbiglietti, 1857) (Anthocoridae) (Str.)

Loricula elegantula (Baerensprung, 1858) (Microphysidae) (Str.)

Gastrodes grossipes (Degeer, 1773) (Lygaeidae) (Str.)

- au battage de bosquets de chênes, fauchage en sous-bois et lisière :

Eurydema oleraceum (Linnaeus, 1758) (Pentatomidae) fauchage Brassicaceae jaune (Str.)

Pentatoma rufipes (Linnaeus, 1758) (Pentatomidae) : battage (Str.)

Temnostethus gracilis Horváth, 1907 (Anthocoridae) : battage (Str.)

Capsodes flavomarginatus (Donovan, 1798) (Miridae) : fauchage Brassicaceae jaune (Str.)

Amblytylus nasutus (Kirschbaum, 1856) (Miridae) : fauchage herbes (Str.)

Plagiognathus fulvipennis (Kirschbaum, 1856) (Miridae) (Str.)

Psallus sp. (Miridae) : une femelle, peut-être *P. obscurellus* (Fallén, 1829) ? (Str.)

- 8 km plus au sud, à Sainte Bénigne (Ain), le soir, dans le restaurant :

Derephysia foliacea foliacea (Fallén, 1807) (Tingidae) (Str.)

Mont Pouilly, Solutré-Pouilly (Saône-et-Loire), 480 m

- le long d'un chemin forestier : fauchage et battage, herbes, pins, etc. :

- Gonocerus acuteangulus* (Goeze, 1778) (Coreidae) : sur buis (Str.)
Coreus marginatus (Linnaeus, 1758) (Coreidae) : sur ronce (Str.)
Cymus glandicolor (Hahn, 1831) (Lygaeidae) (Str.)
Nabis rugosus (Linnaeus, 1758) (Nabidae) : fauchage (Str.)
Orius minutus (Linnaeus, 1758) (Anthocoridae) (Str.)
O. horvathi (Reuter, 1884) (Anthocoridae) (Str.)
O. laticollis (Reuter, 1884) (Anthocoridae) (Str.)
Anthocoris nemoralis (Fabricius, 1794) (Anthocoridae) : sur buis (Str.)
Globiceps fulvicollis Jakovlev, 1877 (Miridae) (Str.)
Stenodema calcaratum (Fallén, 1807) (Miridae) : au fauchage (Str.)
Deraeocoris ruber (Linnaeus, 1758) (Miridae) : sur ronce (Str.)

- au fauchage et à vue, pelouse calcaire :

- Geocoris erythrocephalus* (Le Peletier & Serville, 1825) (Lygaeidae) (Str.)
Melanocoryphus albomaculatus (Goeze, 1778) (Lygaeidae) : au sol (Str.)
Rhyparochromus quadratus (Fabricius, 1798) (Lygaeidae) : au sol (Str.)
Tropistethus sp. (Lygaeidae) : peut-être *T. holosericus* (H. Scholtz, 1846), deux au sol (Str.)
Copium clavicornis clavicornis (Linnaeus, 1758) (Tingidae) : sur *Teucrium* sp. (Str.)
Phymata crassipes (Fabricius, 1775) (Reduviidae) (Str.)
Calocoris roseomaculatus (Degeer) (Pro.)
Megaloceroea recticornis (Geoffroy, 1785) (Miridae) : fauchage herbes (Str.)
Leptopterna dolabrata (Linnaeus, 1758) (Miridae) : fauchage herbes (Str.)
L. ferrugata (Fallén, 1807) (Miridae) : fauchage herbes (Str.)
Adelphocoris lineolatus (Goeze, 1778) (Miridae) : fauchage herbes (Str.)
Capsodes gothicus gothicus (Linnaeus, 1758) (Miridae) : fauchage herbes (Str.)
Tinicephalus hortulanus (Meyer-Dür, 1843) (Miridae) (Str.)

**Mont Saint Romain, massif forestier du Grison,
Chissey lès Mâcon (Saône-et-Loire), 570 m**

- le long du chemin forestier ; battage conifères, fauchage fossés, chasse à vue au sol :

- Legnotus limbosus* (Geoffroy) (Cydnidae) : sur *Galium* sp. (Mag.)
Lygaeus equestris (Linnaeus, 1758) (Lygaeidae) : abondant (Str.)
Horvathiolus superbus (Pollich, 1779) (Lygaeidae) : sur digitale, abondant (Str.)
Rhyparochromus quadratus (Fabricius, 1798) (Lygaeidae) : au sol (Str.)
Trapezonotus dispar Stal, 1872 (Lygaeidae) : au sol (Mag., Str.)
Beosus maritimus (Scopoli, 1763) (Lygaeidae) : au sol (Str.)
Scolopostethus grandis Horváth, 1880 (Lygaeidae) : au sol (Str.)
S. thomsoni Reuter, 1874 (Lygaeidae) : au sol (Str.)
Cymus melanocephalus (Fieber, 1861) (Lygaeidae) : sur joncs (Str.)
Physatocheila dumetorum (Herrich-Schaeffer, 1838) (Tingidae) (Str.)
Rhynocoris annulatus annulatus (Linnaeus, 1758) (Reduviidae) (Str.)
Himacerus mirmicoides (O. Costa, 1834) (Nabidae) (Str.)
Nabis rugosus (Linnaeus, 1758) (Nabidae) (Mag., Str.)
Graphosoma italicum (Müller, 1766) (Scutelleridae) (Str.)
Dolycoris baccarum (Linnaeus, 1758) (Pentatomidae) (Str.)

- Palomena prasina* (Linnaeus, 1761) (Pentatomidae) (Str.)
Holcostethus vernalis (Wolff, 1804) (Pentatomidae) (Str.)
Eysarcoris fabricii (Kirkaldy, 1904) (Pentatomidae) (Str.)
Neottiglossa leporina (Herrich-Schaeffer, 1830) (Pentatomidae) (Str.)
Coreus marginatus (Linnaeus, 1758) (Coreidae) (Str.)
Ceraleptus gracilicornis (Herrich-Schaeffer, 1835) (Coreidae) (Str.)
Rhopalus parumpunctatus Schilling, 1829 (Rhopalidae) (Str.)
R. subrufus (Gmelin, 1790) (Rhopalidae) (Str.)
Piesma maculatum (L. de Castelnau) (Piesmatidae) (Mag.)
Aneuris avenius Dufour, 1833 (Aradidae) (Pon.)
Anthocoris sarothamni Douglas & Scott, 1865 (Anthocoridae) (Str.)
Orius (*Heterorius*) *minutus* (Linné) (Anthocoridae) : sur fougères (Mag.)
O. (*Heterorius*) *vicinus* (Ribaut) (Anthocoridae) : sur fougères (Mag.)
Bryocoris pteridis (Fallèn) (Miridae) : sur fougères (Mag.)
Megaloceroea recticornis (Geoffroy) (Miridae) (Mag.)
Closterotomus biclavatus (Herrich-Schaeffer) (Miridae) (Mag.)
Plesiocoris rugicollis (Fallèn) (Miridae) (Mag.)
Polymerus nigritus (Fallèn) (Miridae) : sur *Galium* sp. (Mag.)
P. unifasciatus (Fabricius) (Miridae) : sur *Galium* sp. (Mag.)
Psallus sp. (Miridae) (Mag.)
Leptopterna dolabrata (Linnaeus, 1758) (Miridae) : fauchage herbes (Str.)
Dicyphus pallicornis (Fieber, 1861) (Miridae) : fauchage herbes (Str.), sur fougères (Mag.)
D. errans (Wolff, 1804) (Miridae) : fauchage herbes (Str.)
D. pallidus (Herrich-Schaeffer) (Mag.)
Macrolophus nubilus (Herrich-Schaeffer) (Mag.)
Macrolophus sp. (Miridae) : peut-être *M. rubi* Woodroffe, 1957 ? (Str.)
Orthothylus virescens (Douglas & Scott, 1865) (Miridae) (Str.)
O. marginalis Reuter (Miridae) (Mag.)
Capsodes gothicus gothicus (Linnaeus, 1758) (Miridae) : fauchage herbes (Mag., Str.)
C. flavomarginatus (Donovan, 1798) (Miridae) : fauchage herbes (Str.)
Plagiognathus arbustorum arbustorum (Fabricius, 1794) (Miridae) (Str.)
Amblytylus nasutus (Kirschbaum, 1856) (Miridae) : fauchage herbes (++)
Heterocordylus tibialis (Hahn, 1831) (Miridae) : abondant sur genêts (Str.)
Lygocoris pabulinus (Linnaeus, 1761) (Miridae) (Str.)
Charagochilus gyllenhalii (Fallèn, 1807) (Miridae) (Str.)
Stenotus binotatus (Fabricius, 1794) (Miridae) (Str.)
Phylus coryli (Linnaeus, 1758) (Miridae) (Str.)
Atractotomus magnicornis (Fallèn, 1807) (Miridae) : sur *Pinus* sp. (Mag., Str.)
Monalocoris filicis (Linnaeus, 1758) (Miridae) : sur fougères (Mag., Str.)
Macrotylus solitarius (Meyer-Duer, 1843) (Miridae) : sur *Stachys sylvatica* (Mag., Str.)
Globiceps sphegiformis (Rossi, 1790) (Miridae) (Str.)

Mont Péjus, Burnand (Saône-et-Loire), 350 m

- le long du chemin : battage aubépines, fauchage orties et autres plantes rudérales :

- Pentatoma rufipes* (Linnaeus, 1758) (Pentatomidae) : battage (Str.)
Palomena prasina (Linnaeus, 1761) (Pentatomidae) : battage houx (Str.)
Heterogaster urticae (Fabricius, 1775) (Lygaeidae) : orties (Str.)
Scolopostethus affinis (Schilling, 1829) (Lygaeidae) : orties (Str.)

Macroplox preyssleri Fieber (Lygaeidae) (Mag.)
Peritrechus gracilicornis Puton (Lygaeidae) (Mag.)
Physatocheila confinis Horváth, 1905 (Tingidae) : battage *Crataegus* sp. et *gui* (Str.)
Ph. dumetorum (Herrich-Schaeffer) : battage *Crataegus* sp. (Mag.)
Temnostethus gracilis Horváth, 1907 (Anthocoridae) : battage *Crataegus* sp. et *gui* (Str.)
Anthocoris nemoralis (Fabricius) (Anthocoridae) : battage *Crataegus* sp. (Mag.)
Plagiognathus arbustorum arbustorum (Fabricius, 1794) (Miridae) : orties (Str.)
Deraeocoris ruber (Linnaeus, 1758) (Miridae) : orties (Str.)
D. olivaceus (Fabricius (Miridae) (Mag.)
Phytocoris ulmi (Linnaeus) (Miridae) : battage *Crataegus* sp. (Mag.)
Adelphocoris quadripunctatus (Fabricius) (Miridae) : sur *Centaurea* (Mag.)
Polymerus holosericeus Hahn (Miridae) : sur *Galium* sp. (Mag.)
Closterotomus ventralis Reuter, 1879 (Miridae) : battage *Crataegus* sp. et *gui* (Str.)
Psallus perrisi Mulsant, 1852 (Miridae) : battage *Quercus* sp. (Str.)
Campyloneura virgula (Herrich-Schaeffer, 1835) (Miridae) : battage (Mag., Str.)
Atractotomus mali (Meyer-Dür, 1843) (Miridae) : battage *Crataegus* sp. (Mag., Str.)

- sur les pelouses calcaires : battage *Juniperus* sp., fauchage herbe, chasse à vue au sol :

Coptosoma scutellatum (Geoffroy, 1785) (Plataspidae) : sur Fabaceae (Str.)
Thyreocoris scarabaeoides (Linnaeus, 1758) (Cydnidae) : au sol (Str.)
Aelia acuminata (Linnaeus, 1758) (Pentatomidae) : au fauchage dans l'herbe (Str.)
Cyphostethus tristriatus (Fabricius, 1787) (Acanthosomatidae) : sur *Juniperus* sp. (Str.)
Gonocerus acuteangulus (Goeze, 1778) (Coreidae) : sur *Juniperus* sp. (Str.)
G. juniperi Herrich-Schaeffer, 1839 (Pro.)
Macroplox preyssleri (Fieber, 1837) (Lygaeidae) : fauchage (Str.)
Rhyparochromus quadratus (Fabricius, 1798) (Lygaeidae) : au sol (Str.)
Tingis cardui Linnaeus, 1758 (Tingidae) : sur chardons (Str.)
Copium clavicorne clavicorne (Linnaeus, 1758) (Tingidae) : sur *Teucrium* sp. (Mag., Vin.)
Aneuris avenis Dufour, 1833 (Aradidae) (Ponel)
***Rhynocoris iracundus* (Poda, 1761) (Reduviidae) (Str.) : en limite nord de son aire de répartition
Phymata crassipes (Fabricius, 1775) (Reduviidae) (Str.)
**Loricula bipunctata* (Perris, 1857) (Microphysidae) : sur *Juniperus* sp. (Str.)
Polymerus unifasciatus (Fabricius, 1794) (Miridae) : fauchage dans l'herbe (Str.)
Megaloceroea recticornis (Geoffroy, 1785) (Miridae) : fauchage herbe (Str.)
Leptopterna ferrugata (Fallén, 1807) (Miridae) : fauchage dans l'herbe (Str.)
Brachycoleus triangularis (Goeze, 1778) (Miridae) : sur *Eryngium campestre* (Str., Pro.)
Halticus major Wagner, 1951 (Miridae) (Str.)
Acetropis carinata (Herrich-Schaeffer, 1842) (Miridae) : dans l'herbe (Str.)
Orthotylus cupressi Reuter, 1883 (Miridae) : sur *Juniperus* sp. (Str.)

**Mont Saint Roch, Saint Gengoux le National, (Saône-et-Loire), 350 m,
(A. Matocq det.)**

Xanthochilus quadratus (Fabricius) (Lygaeidae) (Pro)
Capsodes flavomarginatus (Donovan) (Miridae) (Pro.)
Megaloceroea recticornis (Geoffroy) (Miridae) (Pro.)

2. Coléoptères

Plus de 500 espèces de Coléoptères identifiées ont été récoltées par une quinzaine de participants. Faute de temps et de compétence, certaines familles semblent avoir été délaissées ou n'ont pas encore été étudiées. Par contre, les Phytophages ont fait l'objet d'un inventaire plus précis ainsi que les espèces aquatiques (P. Queney), notamment à Pont-Seille où plusieurs mares et marais en sous-bois ont été prospectés (lieux-dits La Lioche, la Lye Petet et la Lye du Casson).

Compte tenu du nombre important de contributions et de façon à éviter des redites, la liste des observations n'est pas dressée par station mais par ordre systématique en suivant la taxonomie des familles de LAWRENCE et NEWTON (1995).

Gyrinidae

Gyrinus substriatus Steph. : Mt Péjus (Que.)

Haliplidae

Haliplus ruficollis Deg. : Pont-Seille (Que.), Mt St Romain (ruisseau en aval, Que.)

H. heydeni Wehncke : Pont-Seille (Que.), Cormatin (La Grosne, Que.)

H. lineaticollis Marsh. : Mt St Romain (ruisseau en aval, Que.), Cormatin (La Grosne, Que.)

H. obliquus F. : Mt St Romain (ruisseau en aval, Que.)

H. laminatus Schall. : Mt St Romain (ruisseau en aval, Que.)

Noteridae

Noterus crassicornis Müll. : Pont-Seille (Pon., Que.), Les Charmes (Que.)

N. clavicornis Müll. : Pont-Seille (Que.), Mt St Romain (ruisseau en aval, Que.)

Dytiscidae

**Hydrovatus cuspidatus* Kunze : Mt St Romain (ruisseau en aval, Que.)

Hygrotus inaequalis F. : Maillance (Que.)

H. decoratus Gyll. : Pont-Seille (Que.), abondant ; Les Charmes (Que.)

Hyphydrus ovatus L. : Pont-Seille (Que.), Maillance (Que.)

Suphrodytes dorsalis F. : Pont-Seille (Que.), Maillance (Que.), assez abondant

Hydroporus striola Gyll. : Pont-Seille (Que.), Les Charmes (Que.)

H. palustris L. : Pont-Seille (Que.) ; Maillance (Que.), abondant ; Cormatin (La Grosne, Que.)

H. angustatus Sturm : Pont-Seille (Que.)

**H. umbrosus* Gyll. : Les Charmes (Que.)

°*H. tristis* Payk. : Pont-Seille (Que.) ; Les Charmes (Que.), abondant

°*H. gyllenhalii* Sch. : Pont-Seille (Pon., Que.), abondant ; Les Charmes (Que.)

°*H. erythrocephalus* L. : Pont-Seille (Que.)

H. pubescens Gyll. : Pont-Seille (Que.), Maillance (Que.), Mt Péjus (Que.)

H. planus F. : Pont-Seille (Que.), abondant ; Maillance (Que.), Les Charmes (Que.), Mt St Romain (ruisseau en aval, Que.), Mt Péjus (Que.)

H. neglectus Schaum : Pont-Seille (Pon., Que.), Les Charmes (Que.)

H. longulus Muls. : Mt St Romain (Que.), ruisseau en forêt. Confirmation des premières captures en Saône-et-Loire (QUENEY, 1999).

Hydroporus melanarius Sturm : Pont-Seille (Pon.)

Porhydrus lineatus F. : Pont-Seille (Que.)

Graptodytes granularis L. : Les Charmes (Que.)

Laccophilus minutus L. : Pont-Seille (Que.), Maillance (Que.)

L. hyalinus Deg. : Mt St Romain (ruisseau en aval, Que.)

L. ponticus Sharp : Pont-Seille (Que.)

- Copelatus haemorrhoidalis* F. : Pont-Seille (Que.), Les Charmes (Que.)
Agabus biguttatus Ol. : Mt Péjus (Que.)
A. bipustulatus L. : Pont-Seille (Pon., Que.), Maillance (Gue., Que.), abondant ; Les Charmes (Que.) ; Mt St Romain (ruisseau en aval, Que.), Cormatin (La Grosne, Que.)
A. labiatus Brahm. : Pont-Seille (Que.), abondant ; Les Charmes (Pon.)
A. nebulosus Först. : Pont-Seille (Que.), Mt St Romain (ruisseau en aval, Que.)
***A. neglectus* Er. : Pont-Seille (Que.), Les Charmes (Pon.), espèce localisée, en limite méridionale de répartition.
A. chalconatus Panz. : Mt St Romain (ruisseau en aval, Que.), Mt Péjus (Que.)
°*A. melanocornis* Zimm. : Pont-Seille (Que.), Maillance (Que.)
**A. affinis* Payk. : Pont-Seille (Que.), Les Charmes (Que.)
A. didymus Ol. : Pont-Seille (Que.), Mt St Romain (ruisseau en aval, Que.)
***A. subtilis* Er. : Pont-Seille (Pon., Que.), Les Charmes (Que.), espèce très localisée et peu fréquente, en limite méridionale de répartition et nouvelle pour la région.
Rhanthus grapii Gyll. : Pont-Seille (Que.)
Rh. exsoletus Först. : Pont-Seille (Que.)
Rh. suturalis Mac Leay : Cormatin (La Grosne, Que.)
Ilybius fuliginosus F. : Pont-Seille (Que.), Mt St Romain (ruisseau en aval, Que.)
I. ater Deg. : Pont-Seille (Que.), abondant
I. quadriguttatus Lac. : Pont-Seille (Que.), Maillance (Que.)
Acilius sulcatus L. : Pont-Seille (Que.)
A. canaliculatus Nic. : Pont-Seille (Que.), Les Charmes (Que.)
Hydaticus seminiger Deg. (forme type et ab. *pseudotransversalis* Ped.) : Pont-Seille (Que.), Maillance (Que.)
H. transversalis Pontop. : Pont-Seille (Que.), Maillance (Que.)
Colymbetes fuscus L. : Pont-Seille (Que.), Mt St Romain (ruisseau en aval, Que.)
Dytiscus semisulcatus Müll. : Pont-Seille (Que.), Maillance (Que.), Mt St Romain (ruisseau en aval, Que.)

Carabidae

- Carabus (C.) auratus* L. : Mt St Romain (Mar.)
C. (Mesocarabus) problematicus Herbst : Mt Pouilly (Gue.), Mt St Romain (++)
C. (Morphocarabus) monilis F. : Mt St Romain (Mar.)
Cychrus attenuatus F. : Mt St Romain (All., Gue.)
°*Cicindela hybrida* L. : Pont-Seille (++) , très abondante sur les zones de sable dénudées ; Les Charmes (Ric.)
C. campestris L. : Pont-Seille (Ric.)
Leistus spinibarbis F. : Mt St Romain (All., Cla.)
L. fulvibarbis Dej. : Mt St Romain (Gue.)
**L. rufomarginatus* Duft. : Mt St Romain (Cla., Sor.). Espèce observée plusieurs fois dans la région qui est en limite méridionale de répartition
Nebria brevicollis F. : Mt St Romain (++)
Elaphrus riparius L. : Maillance (Din.)
Notiophilus biguttatus F. : Mt St Romain (All.)
N. rufipes Curt. : Les Charmes (Leb.), Mt St Romain (Cla.)
Loricera pilicornis F. : Les Charmes (Pon.)
Metallina lampros Herbst : Mt St Romain (All.)
Eupetedromus dentellum Thung. : Les Charmes (Pon.)
Trepanedoris doris Panz. : Les Charmes (Pon.)
Nepha callosum Kust. : Les Charmes (Pon.)

- Stenolophus mixtus* Herbst : Les Charmes (Pon.)
S. teutonius Schrank : Pont-Seille (Dhe.)
Acupalpus dubius Schils. : Les Charmes (Pon.)
Anthracus consputus Reit. : Les Charmes (Pon.)
Abax ater Villers : Mt St Romain (Cla., Gue.)
Omaseidius vulgaris L. : Maillance (Din.), Mt St Romain (All.)
Platysma minus Gyll. : Les Charmes (Pon.), Mt St Romain (Gue.)
Pterostichus cristatus parumpunctatus Geh. : Mt St Romain (++)
Anchus obscurus Herbst : Les Charmes (Pon.), Mt St Romain (Gue.)
Agonum versutum Gyll. : Les Charmes (Pon.)
A. sexpunctatum L. : Pont-Seille (Dhe.)
Calathus erratus Sahlb. : Les Charmes (Dhe., Leb.)
C. fuscipes Goeze : Mt Péjus (All.)
C. cinctus Mots. : Les Charmes (Leb.)
Platyderus ruficollis Marsh. : Mt St Romain (All., Gue.)
Ophonus puncticeps Steph. : Mt Pouilly (Dhe.)
Harpalus honestus Duft. : Mt St Romain (All.)
H. neglectus Serv. : Pont-Seille (++) , abondant au pied des plantes
H. rufipalpis Sturm : Les Charmes (Dhe., Leb.), au tamisage
H. anxius Duft. : Les Charmes (Dhe., Leb.), au tamisage
Callistus lunatus F. : Mt St Romain (Gue.)
Lebia cruxminor L. : Mt Péjus (All., Sor.)
Microlestes luctuosus Hold. : Igé (All.)
Philorhizus quadrinotatus Panz. : Pont-Seille (Pon.), Maillance (All.)
Dromius quadrimaculatus L. : Maillance (Dhe., Leb.), battage de tiges de vigne en forêt
D. linearis Ol. : Les Charmes (All.)
Demetrias atricapillus L. : Maillance (Din.)
Syntomus foveatus Fourcr. : Mt St Romain (All.)

Hydrophilidae

- Hydrochara caraboides* L. : Pont-Seille (Que.), Maillance (Que.)
Berosus signaticollis Charp. : Pont-Seille (Que.)
B. luridus L. : Pont-Seille (Que.), abondant
Hydrobius fuscipes L. : Pont-Seille (Pon., Que.), Maillance (Gue., Que.), Les Charmes (Pon.), Mt St Romain (ruisseau en aval, Que.)
Limnoxenus niger Zschach : Pont-Seille (Que.)
**Laccobius albipes* Kuwert : Cormatin (La Grosne, Que.)
L. striatulus F. : Pont-Seille (Que.), Cormatin (La Grosne, Que.)
L. bipunctatus F. : Mt St Romain (ruisseau en aval, Que.)
L. sinuatus Mots. : Cormatin (La Grosne, Que.)
L. atrocephalus Reit. : Mt St Romain (ruisseau en aval, Que.)
Enochrus affinis Thunb. : Les Charmes (Que.)
E. coarctus Gredl. : Pont-Seille (Que.), Les Charmes (Que.), abondant ; Mt St Romain (ruisseau en aval, Que.)
E. fuscipennis Thoms. : Pont-Seille (Que.)
E. isotae Hebauer : Pont-Seille (Que.)
E. ochropterus Marsh. : Mt St Romain (ruisseau en aval, Que.)
Helochares lividus Först. : Maillance (Din., Que.), Mt St Romain (ruisseau en aval, Que.), Cormatin (La Grosne, Que.)

- H. obscurus* Müll. : Pont-Seille (Que.), Les Charmes (Que.), Mt St Romain (ruisseau en aval, Que.)
Cymbiodyta marginella F. : Les Charmes (Que.)
Coelostoma orbiculare F. : Mt St Romain (ruisseau en aval, Que.)
Anacaena lutescens Steph. : Pont-Seille (Pon., Que.), Maillance (Que.), Les Charmes (Pon., Que.), Mt St Romain (ruisseau en aval, Que.), Cormatin (La Grosne, Que.), très abondant
A. globulus Payk. : Mt St Romain (ruisseau en aval, Que.)
A. bipustulata Marsh. : Mt St Romain (ruisseau en aval, Que.), Cormatin (La Grosne, Que.)
Cercyon sternalis Sharp : Pont-Seille (Que.)
C. convexiusculus Steph. : Pont-Seille (Que.)
Hydrochus brevis Herbst : Pont-Seille (Que.), abondant ; Les Charmes (Que.)
H. carinatus Germ. : Pont-Seille (Que.)
**H. nitidicollis* Muls. : Cormatin (La Grosne, Que.)
Helophorus grandis Ill. : Pont-Seille (Que.), un des exemplaires présente des caractères qui le rapprocherait d'*H. occidentalis* ; Mt St Romain (ruisseau en aval, Que.)
H. aequalis Thoms. : Mt St Romain (ruisseau en aval, Que.)
**H. aquaticus* L. : Mt St Romain (ruisseau en aval, Que.)
H. flavipes F. : Pont-Seille (Que.)
H. minutus F. : Pont-Seille (Que.), Maillance (Que.), Mt St Romain (ruisseau en aval, Que.)
H. obscurus Muls. : Pont-Seille (Que.), Maillance (Que.), Mt St Romain (ruisseau en aval, Que.), Mt Péjus (Que.)
H. granularis L. : Pont-Seille (Que.), Maillance (Que.), Mt St Romain (ruisseau en aval, Que.)

Histeridae

- Paromalus flavicornis* Herbst : Mt St Romain (Pon.)
Platysoma elongatum Ol. : Mt Pouilly (Sor.)

Hydraenidae

- Ochtebius minimus* F. : Maillance (Que.), Les Charmes (Que.)
O. pusillus Steph. : Cormatin (La Grosne, Que.)
Hydraena gracilis Germ. : Cormatin (La Grosne, Que.), Mt Péjus (Que.)
H. riparia Kug. : Cormatin (La Grosne, Que.), Mt Péjus (Que.)
Limnebius truncatellus Thunb. : Mt Péjus (Que.)

Leiodidae (incl. Catopidae)

- Catops picipes* F. : Mt St Romain (Mar.)

Silphidae

- Phosphuga atrata* L. : Mt Pouilly (Ric.)
Oeceptoma thoracica Ganglb. : Mt St Romain (Leb.), sur *Phallus impudicus*

Staphylinidae (incl. Scaphidiidae)

- Scaphidium quadrimaculatum* Ol. : Mt St Romain (Sor.)
Paederus riparius L. : Maillance (Que.)
Deinopsis erosa Steph. : Les Charmes (Pon.)
Acrognathus mandibularis Gyll. : Les Charmes (Pon.)
Lobrathium terminatum Grav. : Les Charmes (Pon.)
L. elongatum L. : Les Charmes (Pon.)
Stenus (Hypostenus) cf tarsalis Ljungh. (tous femelles) : Les Charmes (Pon.)
S. (Hypostenus) similis Herbst : Les Charmes (Pon.)

- S. (Stenus) junco* Payk. : Les Charmes (Pon.)
S. (Nestus) circularis Grav. : Les Charmes (Pon.)
Philonthus quisquiliarius Gyll. : Les Charmes (Pon.)
Ph. fumarius Grav. : Les Charmes (Pon.)
Quedius cruentus Ol. : Mt St Romain (Pon.)
Q. fulgidus F. : Mt St Romain (Gue.)
Leptusa pulchella Mannh. : Mt St Romain (Pon.)

Lucanidae

- Dorcus parallelipipedus* L. : Mt Pouilly (Ric.), Mt St Romain (++)
Lucanus cervus L. : Mt St Romain (Gue., Mar.)

Scarabaeidae

- Onthophagus similis* Scriba : Les Charmes (Bor.)
**O. emarginatus* Mils. : Les Charmes (Bor., Sor.)
O. furcatus F. : Les Charmes (Bor.)
Aphodius fimetarius L. : Mt Péjus (Pro.)
***Hymenoplia chevrolati* Muls. : Pont-Seille (++) , station classique de cette espèce méridionale et localisée, abondante sur les épis de *Corynophorus canescens*
Anomala dubia Scop. : Pont-Seille (Vin.), Maillance (Gue.)
Anisoplia villosa Goeze : Pont-Seille (All.)
Homaloplia ruricola F. : Mt Pouilly (Sor.), Mt Péjus (Dog., Pon.)
Hoplia farinosa L. : Pont-Seille (Leb.), Mt Péjus (Vin.)
H. argentea Poda : Pont-Seille (Dhe.), Mt St Roch (All.)
*°*Amphimallon ater* Herbst : Mt Pouilly (++) , abondant au vol en matinée, Mt Péjus (++)
A. solstitialis L. : Mt Péjus (++)
A. ochraceum Knoch ? : Mt Péjus (Vin.)
Trichius rosaceus Voet. : Mt Pouilly (Dhe.)
Valgus hemipterus L. : Pont-Seille (Ric.), Maillance (Din.)
Tropinota hirta Poda : Pont-Seille (Leb.)
Oxythyrea funesta Poda : Pont-Seille (Leb.), Mt Péjus (Sor.)
Cetonia aurata L. : Pont-Seille (Leb.)

Scirtidae

- Helodes minuta* L. : Mt St Romain (Dog.)
Helodes sp. : Pont-Seille (Leb.), au battage
Microcara testacea L. : Pont-Seille (Leb.), au battage

Dascillidae

- Dascillus cervinus* L. : Mt Pouilly (All.)

Buprestidae

- Acmoedera flavofasciata* Pill. : Mt Péjus (All., Sor.)
Ptosima flavoguttata Ill. : Mt Péjus (Sor.)
**Capnodis tenebrionis* L. : Mt Péjus (Pro., Vin.), station en limite nord
Chrysobothris affinis F. : Pont-Seille (Den.)
Anthaxia nitidula L. : Pont-Seille (Leb.), Mt Péjus (All.)
A. quadripunctata L. : Mt Pouilly (Dhe., Leb.)
A. funerula Ill. : Mt Pouilly (Bor.)
Coroebus elatus F. : Mt Pouilly (Bor.)

Nalanda fulgidicollis Luc. : Mt Péjus (All.)

Agrilus convexicollis Redt. : Maillance (Leb.), au battage (frêne)

**A. derasofasciatus* Mannh. : Maillance (Dhe., Leb.), au battage de tiges de vigne en forêt

A. olivicolor Kiesw. : Pont-Seille (Sor.), Maillance (Leb.)

A. viridis L. : Pont-Seille (All.)

A. pratensis Ratz. : Pont-Seille (All.)

A. angustulus Ill. : Pont-Seille (All., Leb.), Maillance (Leb.), Les Charmes (All.), Mt St Romain (Dhe.), Mt Péjus (All., Pon.)

A. obscuricollis Kiesw. : Mt Péjus (All., Pon.), Mt St Roch (All.)

A. roscidus Kiesw. : Mt Péjus (Pon., Vin.)

A. aurichalceus Redt. : Mt Péjus (Vin.)

A. laticornis Ill. : Mt St Romain (Pon.), Mt Péjus (++) , Mt St Roch (All.)

A. cyanescens Ratz. : Pont-Seille (Dhe.)

A. cinctus Ol. : Pont-Seille (Dhe., Sor.)

***Cylindromorphus gallicus* Muls. et Rey (fig. 2) : Mt Péjus (Dog.), espèce connue seulement de la région lyonnaise. Capturée au fauchage sur une pelouse riche en graminées, se développe dans les fétuques.

Trachys minutus L. : Pont-Seille (All.)

***T. fragariae* Bris. : Mt Péjus (All.), espèce plutôt méridionale, nouvelle pour le département.

Elmidae

Stenelmis canaliculata Gyll. : Cormatin (La Grosne, Que.)

Esolus pygmaeus Ph. Müll. : Cormatin (La Grosne, Que.)

E. parallelepipedus Müll. : Cormatin (La Grosne, Que.)

Elmis maugetii Latr. : Mt Péjus (Que.)

Limnius volckmari Panz. : Mt Péjus (Que.)

Dryopidae

Dryops luridus Er. : Mt St Romain (ruisseau en aval, Que.)

D. auriculatus Geof. : Pont-Seille (Que.), Maillance (Que.)

Heteroceridae

Heterocerus fenestratus Thunb. : Cormatin (La Grosne, Que.)

Throscidae

Trixagus obtusus Curtis : Pont-Seille (Sor.)

Elateridae

Agrypnus murinus L. : Mt St Romain (All., Ric.), Mt Péjus (Fig.) Mt St Roch (All.)

Nothodes (= *Cidnopus*) *parvulus* Panz. : Pont-Seille (++) , Les Charmes (Fig.), Mt St Romain (++) , Mt Péjus (++) , Mt St Roch (All.)

Kibunea (= *Cidnopus*) *minuta* L. : Pont-Seille (Dhe.), Mt Pouilly (All., Cla.), Mt St Romain (Cla.), Mt Péjus (Pon.)

Cidnopus pilosus Leske : Pont-Seille (Dhe.)

Ampedus sanguinolentus Schrank : Maillance (All.)

**A. pomonae* Steph. : Mt St Romain (Pon.)

A. quercicola Buys. : Les Charmes (Dhe.), Mt Pouilly (All.), Mt St Romain (All.)

A. pomorum Herbst : Mt St Romain (Dhe., Gue.)

A. elongatulus F. : Pont-Seille (Sor.), Maillance (Gue.)

Anostirus purpureus Poda : Mt St Romain (Dhe.), Mt Péjus (Pro.)

- **Paraphostitus* (= *Selatosomus*) *nigricornis* Panz. : Pont-Seille (All.), Maillance (All.)
Prosternon tessellatum L. : Pont-Seille (++) , Les Charmes (All.), Mt St Romain (++)
Melanotus niger F. : Mt Péjus (Fig.)
M. tenebrosus Er. : Mt Péjus (Sor.)
Hemicrepidius (= *Athous*) *hirtus* Herbst : Pont-Seille (Bor.), Les Charmes (Dhe.), Mt St Romain (++)
Athous haemorrhoidalis F. : Pont-Seille (All.), Mt St Romain (Fig.)
A. tomentosus Muls. et Guill. : Mt St Roch (All.)
A. vittatus F. : Mt St Romain (Cla., Pon.)
A. bicolor Goeze : Maillance (Leb.)
A. subfuscus Müll. : Mt St Romain (Fig.)
°*Synaptus filiformis* F. : Maillance (++)
Agriotes ustulatus Schall. : Mt Péjus (Pon.)
A. pilosellus Sch. : Mt St Romain (Dhe.)
Dolopius marginatus L. : Pont-Seille (Ric.)
Adrastus rachifer Fourcr. : Les Charmes (Fig.)
Cardiophorus rufipes Geoffr. : Pont-Seille (++) , Les Charmes (Dhe.), Mt St Romain (Pon.)
**C. erichsoni* Buys. : Mt St Romain (Cla.)
°*Paracardiophorus musculus* Er. : Pont-Seille (++) , sur le sable ou enfoui
°*Dicronychus cinereus* Herbst : Pont-Seille (++) , Les Charmes (Fig.), au pied des plantes dans le sable et sur les arbustes
°*D. equiseti* Herbst : Les Charmes (Fig.)

Omalisidae

- Omalisus fontisbellaquei* Geoffr. : Mt St Romain (Pon.)

Lycidae

- Lygistopterus sanguineus* L. : Pont-Seille (++) , abondant sur les fleurs ; Maillance (Ric.)

Cantharidae

- Cantharis pallida* Goeze : Mt St Romain (Pon.)
Rhynconella fulva Scop. : Pont-Seille (Leb.), Maillance (Ric.), Mt St Roch (Pro.)
Rhagonycha lutea Müll. : Mt Péjus (Pon.), Mt St Roch (All.)
Malthinus seriepunctatus Kiesw. : Mt St Romain (Pon.), Mt Péjus (Pon., Vin.)
M. flaveolus Payk. : Mt St Romain (Pon.)
M. glabellus Kiesw. : Mt St Romain (Pon.)
M. balteatus Suffr. : Mt St Romain (Pon.)

Bostrichidae

- **Lichenophanes varius* Ill. (fig. 2) : Mt St Romain (Leb.), dans une coupe de hêtres

Anobiidae

- Ptinomorpha imperialis* L. : Mt St Romain (Pon.)
Hemicoelus fulvicornis Sturm : Pont-Seille (Sor.), Mt St Romain (Pon.), Mt Péjus (Pon., Vin.)
Anobium inexpectatum Lohse : Mt St Romain (Pon.)
**Xestobium plumbeum* Ill. : Mt St Romain (Cla.)
Ptilinus pectinicornis L. : Mt St Romain (Pon.)

Cleridae

Opilo mollis L. : Mt Pouilly (Fig.), Mt Péjus (Pon.)

Thanasimus mutillarius F. : Pont-Seille (Gue.), Maillance (Dhe.), Mt St Romain (++)

Trichodes alvearius F. : Pont-Seille (Dhe.), Maillance (Ric.)

Melyridae

Aplocnemus virens Suffr. ? : Mt Péjus (All., Vin.), Mt St Roch (++)

Dasytes plumbeus Müll. : Mt Pouilly (Sor.), Mt St Romain (Pon.)

D. niger L. : Mt Pouilly (Ric.)

Danacea nigritarsis Küst. : Mt Péjus (Vin.)

Attalus varitarsis Kr. : Mt Pouilly (Sor.)

Axinotarsus marginalis Lap. : Pont-Seille (All.)

Nitidulidae

Cychramus luteus F. : Mt St Romain (Pon.)

Eपुरaea melanocephala Marsh. : Mt St Romain (Pon.)

Meligethes viridescens F. : Mt St Romain (Pon.), Mt Péjus (Vin.)

M. aeneus F. : Mt St Romain (Pon.)

M. obscurus Er. : Mt St Romain (Pon.)

Monotomidae (incl. Rhizophagidae)

Rhizophagus bipustulatus F. : Mt St Romain (Pon.)

Silvanidae

Silvanoporus fagi Guer. : Mt St Romain (Dog.)

Cucujidae

Uleiota planata L. : Mt St Romain (++)

Phalacridae

Olibrus flavicornis Sturm : Mt Péjus (Vin.)

Erotylidae

Dacne bipustulata Thunb. : Pont-Seille (Pon.), Mt St Romain (Pon.)

Byturidae

Byturus tomentosus F. : Mt St Romain (All.)

Cerylonidae

Cerylon histeroides F. ? : Mt St Romain (Pon.)

C. ferrugineum Steph. ? : Mt St Romain (Pon.)

Coccinellidae

Rhyzobius chrysomeloides Herbst : Mt Péjus (Vin.)

Aphidecta oblitterata L. : Mt St Romain (All., Cla.)

Coccinella septempunctata L. : Mt Pouilly (Mar.), Mt Péjus (All.)

**C. magnifica* Redt. : Mt St Roch (All., Sor.)

C. hieroglyphica L. : Pont-Seille (Pon.)

Coccinula quatuordecimpustulata L. : Pont-Seille (Gue.)

Adalia decempunctata L. : Pont-Seille (All., Sor.), Mt Péjus (Sor., Vin.)

- A. bipunctata* L. : Pont-Seille (All., Dhe.), Mt Péjus (All., Sor.)
Thea vigintiduopunctata L. : Mt Péjus (Vin.)
Calvia quatuordecimguttata L. : Pont-Seille (All.), Mt Pouilly (Leb.)
C. decemguttata L. : Pont-Seille (++)
Exochomus quadripustulatus L. : Maillance (Gue.), Mt Pouilly (All.), Mt St Romain (Ric.), Mt Péjus (All., Vin.), Mt St Roch (All.)
E. nigromaculatus Goeze : Pont-Seille (Leb.)
Oenopia lyncea Ol. : Mt Pouilly (All.), Mt Péjus (All.), Mt St Roch (All.)
Pullus auritus Thunb. : Mt Pouilly (Mar.)

Latridiidae

- Corticicara gibbosa* Herbst : Pont-Seille (All.)

Mycetophagidae

- Mycetophagus atomarius* F. : Mt St Romain (Pon.)

Ciidae

- Egnearthron cornutum* Gyll. : Mt St Romain (Pon.)
Cis (Orthocis) pygmaeus Marsh. : Mt Péjus (Pon.)

Melandryidae

- Abdera biflexuosa* Curt. : Mt St Romain (Pon.), Mt Péjus (Pon.)
Abdera quadrifasciata Curt. : Mt Péjus (Pon.)
Conopalpus brevicollis Kr. : Mt St Romain (Dog.)

Mordellidae

- ***Hoshihananomia perlata* Sulz. (fig. 2) : Les Charmes (All.). Remarquable espèce qui n'était signalée de France que par quelques captures très anciennes.
Mordella aculeata L. : Pont-Seille (Leb.)
M. brachyura Muls. : Mt St Roch (All.)
Variimorda villosa Schr. : Mt Péjus (Sor.)
Mordellistena micantoides Ermisch : Pont-Seille (Leb.)
M. variegata F. : Maillance (Leb.)
M. brevicauda Boh. : Mt St Roch (All.)

Colydiidae

- Coxelus pictus* Sturm : Mt St Romain (Pon.)

Tenebrionidae (incl. Lagriidae, Alleculidae)

- Lagria hirta* L. : Mt Péjus (Vin.)
°*Melanimon tibiale* F. : Pont-Seille (Ric.), Les Charmes (Sor.), dans le sable au pied des plantes
°*Crypticus quisquilius* L. : Pont-Seille (++) , Les Charmes (Bor., Leb.), dans le sable au pied des plantes
Corticeus unicolor Pill. : Mt St Romain (Pon.)
Stenomax lanipes L. : Pont-Seille (Lab.), Mt Pouilly (All., Mar.), Mt St Romain (Leb.), Mt Péjus (Sor.)
Nalassus ecoffeti Küst. : Mt St Romain (All.)
Ctenopius flavus Scop. : Mt Pouilly (Leb.)
Hymenalia rufipes F. : Pont-Seille (++) , Les Charmes (All.)
Isomira murina L. : Mt Pouilly (All.), Mt Péjus (Vin.)

Oedemeridae

Chrysanthia viridissima L. : Mt Pouilly (++)

Ch. geniculata Sch. : Mt Pouilly (Pro)

Oedemera lurida Marsh. : Mt St Romain (All.), Mt Péjus (Pro.), Mt St Roch (Pro.)

O. nobilis Scop. : Pont-Seille (Dhe., Leb.), Maillance (All.)

O. virescens L. : Pont-Seille (Leb.)

O. podagrariae L. : Mt St Romain (All.), Mt Péjus (Dog., Sor.)

O. flavipes F. : Mt Pouilly (All.), Mt St Romain (All.), Mt Péjus (Dog.)

Anogcodes ustulatus F. : Maillance (Lab.)

Meloidae

Mylabris variabilis Pall. : Mt Péjus (Pon., Pro.)

Pyrochroidae

Pyrochroa coccinea L. : Mt St Romain (Leb.), coupe de hêtres

Salpingidae

Rhinosisimus planirostris F. : Pont-Seille (Sor.), Mt St Romain (Pon.), Mt Péjus (Pon.)

Lissodema quadripustulatum Marsh. : Mt St Romain (Pon.)

Scraptiidae

Scraptia dubia Ol. : Mt Pouilly (++) , Mt Péjus (++) , très abondant au fauchage et au battage

Anaspis frontalis L. : Pont-Seille (All.), Maillance (All., Leb.)

A. flava L. : Mt Pouilly (Leb., Sor.)

A. maculata Fourcr. : Maillance (All.), Mt St Romain (All.)

A. pulicaria Costa : Les Charmes (Sor.), Mt Pouilly (All.)

A. ruficollis F. : Mt Pouilly (Pro.)

Cerambycidae

Rhagium sycophanta Schr. : Mt St Romain (Pig.)

Stenocorus meridianus L. : Maillance (All.)

Dinoptera collaris L. : Pont-Seille (Sor.)

Pseudovadonia livida F. : Mt Péjus (All.)

Pachytodes cerambyciformis Schrank : Mt St Romain (Cla., Ric.)

Brachyleptura fulva Deg. : Pont-Seille (Gue.), Maillance (Gue., Ric.), Mt Pouilly (Pro.), Mt Péjus (Pro.)

Anastrangalia sanguinolenta L. : Mt Pouilly (++)

Leptura aurulenta F. : Mt St Romain (Dhe., Leb.), sur chêne

Ruptella maculata Poda : Pont-Seille (Ric.), Maillance (Ric.), Mt Pouilly (Cla.), Mt St Romain (++)

Stenurella bifasciata Müll. : Mt Pouilly (++) , Mt St Romain (Gue.)

S. melanura L. : Pont-Seille (Gue., Leb.), Maillance (Ric.), Les Charmes (Leb.), Mt Pouilly (Ric.), Mt St Romain (++)

S. nigra L. : Pont-Seille (Leb.)

**Strangalia attenuata* L. : Pont-Seille (++) , Les Charmes (Leb.), sur les fleurs

Stenopterus rufus L. : Pont-Seille (Gue.), Maillance (Ric.), Mt Péjus (Pro., Sor.)

Cerambyx scopoli Fuessl. : Mt St Romain (++)

**Paraphymatodes fasciatus* Villers : Maillance (Dhe.), au battage de tiges de vigne sauvage

**Xylotrechus arvicola* Ol. : Mt Péjus (Vin.), espèce peu fréquente dans la région

Clytus figuratus Scop. : Pont-Seille (Dhe., Leb.), Maillance (Ric.)

C. arietis L. : Pont-Seille (Den.), Maillance (Leb.)

- Agapanthia villosoviridescens* Deg. : Mt Pouilly (Ric.), Mt St Romain (Cla.)
Calamobius filum Rossi : Pont-Seille (Bor.)
Parmena balteus L. : Mt St Romain (Mar., Pon.)
°*Morinus asper* Sulz. : Mt St Romain (++) , abondant dans une coupe de hêtres
Eupogonocherus hispidulus Pill. : Pont-Seille (Bor.), Mt St Romain (Pon.)
Anaesthetis testacea F. : Pont-Seille (Den.), Les Charmes (All.)
Leiopus nebulosus L. : Pont-Seille (All., Sor.), Mt St Romain (Ric.)
***L. femoratus* Fairm. (fig. 2) : Maillance (All., Dhe., Leb.), trois exemplaires. Deuxième localité signalée de cette espèce découverte récemment en France près de Grenoble
Exocentrus adpersus Muls. : Pont-Seille (Dhe.), Les Charmes (All.), Mt Péjus (All.), Mt St Roch (All.)
**Menesia bipunctata* Zoubk. : Pont-Seille (All.), au battage

Megalopodidae

- **Zeugophora subspinosa* F. : Pont-Seille (Dog.)

Chrysomelidae

- Clytra quadripunctata* L. : Mt Péjus (Fig.)
C. laeviuscula Ratz. : Mt Pouilly (++) , Mt Péjus (Pro., Sor.)
°*Labidostomis longimana* L. : Mt Péjus (++)
**Pachybrachys tessellatus* Ol. : Mt Péjus (++) , abondant sur chênes
Cryptocephalus quadripunctatus Ol. : Mt Péjus (All.)
C. moraei L. : Pont-Seille (Bor.), Les Charmes (Pon.)
**C. octacosmus* Bed. : Maillance (Din.), Les Charmes (Pon.)
**C. imperialis* Laich. : Mt Péjus (Sor.)
C. bimaculatus F. : Mt Péjus (Pon.)
C. bipunctatus L. : Pont-Seille (Dhe., Gue.), Mt Pouilly (++) , Mt Péjus (++) , Mt St Roch (Pro.)
C. marginatus F. : Pont-Seille (Pig., Sor.)
C. nitidus L. : Pont-Seille (++) , Les Charmes (All., Dog.), Mt Péjus (++) , Mt St Roch (All.)
C. flavipes F. : Pont-Seille (++) , Les Charmes (All., Dog.), Mt Pouilly (Cla.), Mt Péjus (++)
C. vittatus F. : Pont-Seille (Bor.), Mt Pouilly (Bor., Dhe.), Mt St Romain (All., Cla.), Mt Péjus (All., Dog.)
**C. primarius* Harold : Mt Pouilly (++) , Mt Péjus (++)
C. sericeus L. : Mt Pouilly (Gue., Ric.), Mt St Romain (Cla.), Mt Péjus (Vin.)
C. violaceus F. : Mt Péjus (Pro.)
C. hypochoeridis Suffr. : Mt Péjus (++)
C. marginellus Ol. : Mt Péjus (All.)
C. pygmaeus F. : Mt Pouilly (Bor.), Mt Péjus (Pon., Dog.)
C. labiatus L. : Pont-Seille (Dog., Sor.), Mt St Romain (Dog.), Mt Péjus (++)
C. fulvus Goeze : Pont-Seille (Dog.), Mt Péjus (Vin.)
C. pusillus F. : Pont-Seille (Dog.), Mt St Romain (Dhe.)
C. rufipes Goeze : Pont-Seille (Vin.)
C. frontalis Marsh. : Pont-Seille (Din.)
**Stylosomus lutetianus* Dev. : Pont-Seille (++) , Les Charmes (Dhe.)
Gonioctena olivacea Först. : Pont-Seille (++) , Mt St Romain (All., Pon.)
G. viminalis L. : Pont-Seille (++)
G. rufipes Deg. : Pont-Seille (Dog., Sor.)
Lochmaea caprea L. : Pont-Seille (++)
Gastrophysa viridula Deg. : Maillance (++) , très abondant
Chrysomela populi L. : Pont-Seille (Bor., Dog.), Mt Pouilly (Sor.), Mt St Romain (All., Cla.)

- Timarcha tenebricosa* F. : Mt Pouilly (Leb.)
Chrysolina cerealis L. : Mt Pouilly (++)
C. fastuosa Scop. : Pont-Seille (Dhe., Dog.), Mt Pouilly (Sor.), Mt St Romain (++)
C. fuliginosa Ol. : Mt St Roch (Sor.)
C. sanguinolenta L. : Mt St Romain (Dog.)
C. (Hypericia) hyperici Först. : Pont-Seille (Bor., Dog.)
C. (H.) geminata Payk. : Mt Pouilly (++)
Galeruca pomonae Scop. : Mt Péjus (Fig.)
Exosoma lusitanicum L. : Mt Pouilly (++) , Mt Péjus (Pro.)
Bromius obscurus L. : Mt St Romain (Dog.)
Calomicrus circumfusus Marsh. : Mt Pouilly (Bor.), Mt St Romain (All., Fig.)
Luperus flavipes L. : Mt Pouilly (All.), Mt St Roch (All.)
L. longicornis F. : Pont-Seille (++)
L. luperus Sulz. : Mt Péjus (Sor.)
Altica oleracea L. : Mt Pouilly (Dog.), Mt St Romain (All.)
°*Mantura chrysanthemi* Koch : Pont-Seille (Bor., Dog.)
M. matthewsi Steph. : Mt Péjus (Vin.)
Chaectonema subcoerulea Kutsch. : Pont-Seille (Bor.)
C. tibialis Ill. : Les Charmes (Dog.)
C. aridula Gyll. : Les Charmes (Dog.)
Crepidodera aurea Geoffr. : Pont-Seille (All.)
C. aurata Mannh. : Mt St Romain (Dog.)
Epitrix atropae Foudr. : Mt St Romain (Dog.)
Neocrepidora transversa Mannh. : Pont-Seille (Dog.)
Phyllotreta nigripes F. : Mt Péjus (All.)
Ph. undulata Kutsch. : Les Charmes (Dog.)
Ph. vittula Redt. : Mt St Romain (Dog.)
Sphaeroderma testaceum F. : Mt Péjus (Sor.)
Psylliodes chalcomerus Ill. : Mt Péjus (All.)
P. chrysocephalus L. : Mt Péjus (All.)
P. cuprea Koch : Mt Péjus (Vin.)
***P. thlaspis* Foudr. : Mt Pouilly (Bor., Dog.). Espèce plutôt méridionale, rare et sporadique en dehors des départements méditerranéens
Longitarsus pratensis Panz. : Mt Pouilly (Dog.), Mt Péjus (Pon., Dog.)
L. lycopi Foudr. : Maillance (All.)
L. succineus Foudr. : Mt St Romain (Dog.)
L. membranaceus Foudr. : Mt St Romain (Dog.)
°*L. obliteratus* Rosenh. : Mt Péjus (Dog.)
°*Aphthona herbigrada* Curt. : Mt Pouilly (Dog.), Mt Péjus (++)
A. cyparissiae Koch : Mt Péjus (All.)
Dibolia cryptocephala Koch : Mt Péjus (Pon.)
Hispa atra L. : Pont-Seille (Bor.)
Cassida rubiginosa Müll. : Mt Péjus (All.), Mt St Romain (All.)

Anthribidae

- Urodon suturalis* F. : Mt Pouilly (Sor.)
Platyrhinus resinus Scop. : Mt St Romain (Cla.)

Attelabidae

- Apoderus coryli* L. : Pont-Seille (All.), Mt Péjus (Sor.)
Bysticus betulae L. : Mt St Romain (Dog.)
Pselaphorynchites nanus Payk. : Pont-Seille (Sor.)
Rhynchites tomentosus Gyll. : Pont-Seille (All.)
R. auratus Scop. : Mt Péjus (Sor., Vin.)

Brentidae

- Nanophyes brevis* Boh. : Les Charmes (Pon.)
Apion (Ixias) variegatum Wenck. : Mt Péjus (Pon.)
A. (Protapion) nigrirarse Kirby : Mt Péjus (Pon.)
A. (Perapion) violaceum Kirby : Mt Péjus (Pon.)
A. (Eutrichapion) rapulum Wencker : Mt Péjus (Pon.)
A. (E.) pavidum Germ. : Mt Pouilly (Sor.)
A. (Catapion) pubescens Kirby : Mt Péjus (Pon., Vin.)
A. (Ceratapion) carduorum Kirby : Mt Péjus (Vin.)
A. (Leptapion) loti Kirby ? : Mt Péjus (Vin.)
A. (Erythrapion) haematodes Kirby : Pont-Seille (All., Bor.)
A. (Rhopalapion) longirostre Ol. : Igé (++) , jardin de R. Vincent, sur roses trémières

Curculionidae (incl. Scolytidae)

- Phyllobius betulae* F. : Mt Pouilly (Leb.), battage bouleau
Peritelus sphaeroides Germ. : Pont-Seille (Bor., Sor.)
Polydrosus cervinus L. : Pont-Seille (Bor.), Mt Péjus (Vin.)
P. sericeus Schall. : Mt Péjus (Pro., Vin.)
Hypera arator L. : Les Charmes (Pon.)
Acalles hypocrita Boh. : Mt St Romain (Pon.)
A. aubei Boh. : Mt St Romain (Pon.)
A. parvulus Boh. : Mt St Romain (Pon.). A signaler l'abondance des *Acalles* au Mt St Romain.
Magdalis (Panopsis) flavicornis Gyll. : Mt St Romain (Pon.)
M. ruficornis L. : Mt Péjus (Pon.)
Strophosoma faber Herbst : Mt Péjus (Pon.)
S. capitatum Deg. : Pont-Seille (Bor., Sor.)
Sitona griseus F. : Pont-Seille (Bor., Sor.)
S. regensteiniensis Herbst : Pont-Seille (Bor.)
S. tibialis Herbst : Pont-Seille (Bor.)
Lepyrus palustris Scop. : Pont-Seille (All., Sor.)
Cleonus sp. : Pont-Seille (Dhe.)
Coeliodes cinctus Geoffr. : Mt Péjus (Pon.)
C. ruber Marsh. : Pont-Seille (Bor.)
C. erythroleucos Gmelin : Pont-Seille (Din.)
Ceutorhynchus troglodytes F. : Mt Péjus (Pon.)
C. assimilis Payk. : Mt Pouilly (Bor.)
Anthonomus pedicularius L. : Mt Péjus (Pon., Vin.)
A. chevrolati Desbr. ? : Mt Péjus (Vin.)
A. rubi Herbst : Mt Péjus (Vin.)
Tychius tibialis Boh. : Mt Péjus (Pon.)
Curculio glandium Marsh. : Maillance (All., Leb), Mt Pouilly (All., Gue.), Mt Péjus (++) , Mt St Romain (Cla., Gue.)
C. nucum L. : Mt Péjus (Sor.)

C. venosus Grav. : Pont-Seille (Bor.), Mt Pouilly (Dhe., Leb.), Mt Péjus (All., Vin.), Mt St Roch (All.)

Rhinocyllus conicus Frölich : Mt Péjus (Sor.)

Miarus graminis Gyll. : Mt Péjus (Sor.)

Gymnaetron linariae Panz. : Les Charmes (Bor.)

Rhinoncus castor F. : Pont-Seille (Bor.), Les Charmes (Bor.)

Rhynchaenus rusci Herbst : Pont-Seille (Bor.)

R. calceatus semirufus Gyll. : Pont-Seille (Sor.)

Rhamphus pulicarius Herbst : Pont-Seille (Bor.)

Lixus elongatus Goeze : Mt Péjus (Sor.)

Larinus sp. : Mt Pouilly (Leb.)

Hylurgops palliatus Gyll. : Mt Pouilly (Lac., Sor.), sous écorce de pin noir

Ips sexdentatus Boerner : Mt Pouilly (Lac., Sor.), sous écorce de pin noir

Crypturgus pusillus Gyll. : Mt Pouilly (Lac.), sous écorce de pin noir

Phloeophorus rhododactylus rhododactylus Marsh. : Pont-Seille (Lac.), Mt St Romain (Lac.), sur

Cytisus scoparius

Hylesinus oleiperda F. : Maillance (Lac.) sur frêne

Taphrorychus villifrons Duf. : Mt St Romain (Lac.), sous écorce de chêne

Phloeosinus thujae Perris : Mt Péjus (Lac.), dans un petit rameau de genévrier (*Juniperus communis*).

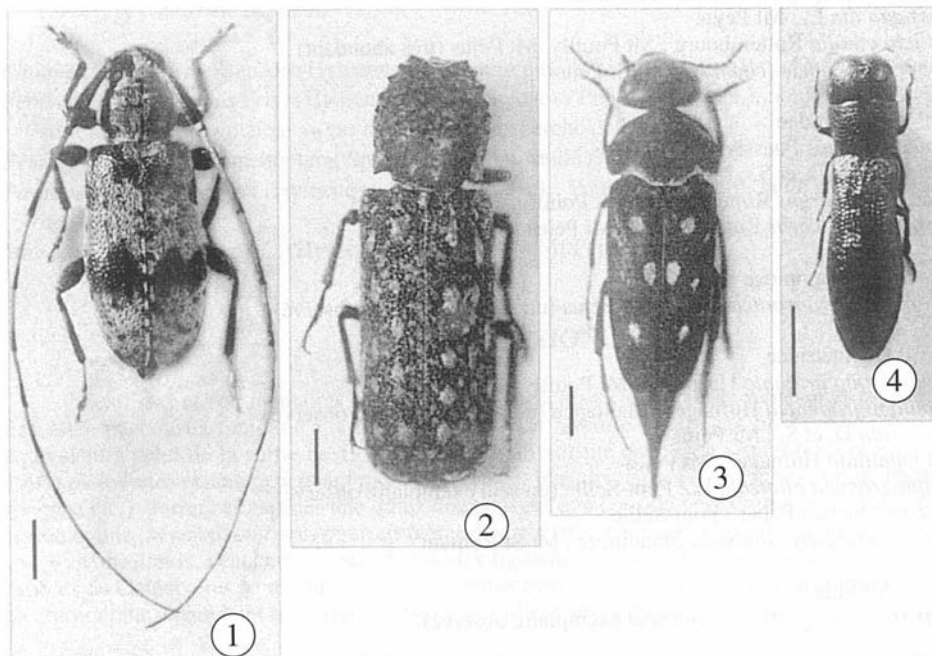


Figure 2. - Quelques espèces remarquables de Coléoptères observées pendant la sortie.

- 1 : *Leiodus femoratus*, 2 : *Lichenophanes varius* (exemplaire trouvé mort), 3 : *Hoshihananomia perlata*,
4 : *Cylindromorphus gallicus*. Echelle = 1 mm (photos P. Leblanc et R. Allemand).

3. Lépidoptères et autres ordres d'insectes

LÉPIDOPTÈRES

Malgré des conditions favorables, aucune chasse de nuit n'avait été programmée.

Un seul participant (B. François) nous a communiqué des observations. Elles concernent 21 espèces réparties dans huit familles. Il semble cependant que les captures auraient été bien supérieures plus tard dans la saison (avis de B. François, confirmé par un foisonnement de Lépidoptères observé sur le Mont Péjus quelques semaines après, lors d'une excursion commune (Bor., Sor., Vin.), le 29 juillet).

Zygaenidae

Jordanita globulariae Hübner : Mt Pouilly

Zygaena loti miniacea Oberthür : Mt Péjus

Crambidae

Sitochroa verticalis L. : Mt Pouilly

Hesperiidae

Thymelicus lineolus Ochsenheimer : Mt Pouilly

Nymphalidae

Brenthis daphne D. et S. : Mt St Romain

Clossiana dia L. : Mt Péjus

Mellicta athalia Rottembourg : Mt Pouilly, Mt Péjus (très abondant)

Hipparchia semele (cadmus) L. : Mt Péjus

Lycaenidae

Cupido minimus Fuessly : Mt Pouilly

Aricia agestis D. et S. : Mt Péjus

Lysandra bellargus Rottembourg : Mt Pouilly, Mt Péjus

Polyommatus icarus Rottembourg : Mt Péjus

Lasiocampidae

Malacosoma franconica Esper : Mt Péjus (un seul exemplaire observé)

Geometridae

Pseudoterpna pruinata Hufnagel : Mt Pouilly

Scopula nigropuncta Hufnagel : Maillance (un seul exemplaire observé)

S. decorata D. et S. : Mt Péjus

Idea humiliata Hufnagel : Mt Péjus

Camptogramma bilineata L. : Pont-Seille (un seul exemplaire observé)

Bichroma famula Esper : Pont-Seille

Isturgia delimbaria limbaria Staudinger : Mt St Romain

Arctiidae

Spiris striata L. : Mt Péjus (un seul exemplaire observé)

AUTRES ORDRES

Forficula auricularia L. (Dermaptera, Forficulidae) : Mt Péjus (Str.), battage

**Cicadetta montana* Scop. (Homoptera, Tibicinidae) : Mt Pouilly (All., Pro.), battage en lisière de bois de pins ; Mt Péjus (Dog.)

Lyristes plebejus Scop. (Homoptera, Cicadidae) : Mt Péjus (Mal.), chant caractéristique de cette espèce entendu au pied du Mt Péjus

- Ulopa sp.* (Homoptera, Ulopidae) : Pont-Seille (Str.), zone des sables, abondant sur callunes,
Ledra aurita L. (Homoptera Ledridae) : Mt Péjus (All.), sur chêne
- Raphidia nigricollis* Albarda (Neuroptera, Raphidiidae) : Mt St Romain (Str.), battage sp.
indéterminée (Neuroptera, Coniopterygidae) : Mt Pouilly (Str.), battage chêne
- °*Ascalaphus longicornis* L. (Neuroptera, Ascalaphidae) : Mt Pouilly (All.), pelouses calcaires
- **Mantispa styriaca* Poda (Neuroptera, Mantispidae) : Mt Péjus (Dog.)
- Osmylus fulvicephalus* Scop. (Neuroptera, Osmylidae) : Mt St Romain (Mal.)
- ***Myrmeleon bore* Tjeder (Neuroptera, Myrmeleonidae) : Pont-Seille, un adulte récolté en
fauchant *Corynephorus canescens*, deux adultes obtenus par élevage de larves prélevées dans
le sable (Str.). Il semblerait que cette espèce ne soit pas signalée de France, ce qui
constituerait la limite ouest de sa distribution (ASPÖCK *et al.*, 1980).
- Hemerobius nitidulus* F. (Neuroptera, Hemerobiidae) : Mt Pouilly (Str.), battage
- Panorpa communis* L. (Mecoptera, Panorpidae) : Pont-Seille (Str.), sous-bois en forêt de chênes et
bouleaux ; Mt St Romain (Pro.)
- P. germanica* L. (Mecoptera, Panorpidae) : Mt St Romain (Pro.)
- P. cognata* Ramb. (Mecoptera, Panorpidae) : Mt Pouilly (Pro.)
- Ogcodes pallipes* Latr. (Diptera, Acroceridae) : Mt Péjus (Pon.), curieux diptère parasite
d'araignées
- Dioctria bicincta* Meig. (Diptera, Asilidae) : Mt Péjus (Mal.), plusieurs exemplaires sur feuilles de
ronces, se chauffant au soleil.
- Rhogogaster genistae* Benson (Hymenoptera Tenthredinidae) : Mt Pouilly (Pro., H. Chevin *det.*)
- Bembecinus hungaricus* Friv. (Hymenoptera, Sphecidae) : Pont-Seille (Mal.), nombreux individus
surtout mâles qui volaient au ras du sable à la recherche des femelles
- Bembix rostrata* L. (Hymenoptera, Sphecidae) : Pont-Seille (Mal.)
- Parnopes grandior* Pallas (Hymenoptera, Chrysididae) : Pont-Seille (Mal.), belle espèce parasite
des *Bembix*
- Megachile centruncularis* L. (Hymenoptera, Apidae) : Mt Péjus (Pro.)

III. CONCLUSION

Les listes et commentaires fournis par les participants montrent la richesse et la diversité des sites parcourus pendant ces trois journées. Le nombre d'espèces observées est élevé, équivalent à celui de la sortie de 1993 dans la région voisine du Bugey (ALLEMAND et RICHOUX, 1994) où les sites étaient cependant plus nombreux et plus diversifiés (montagne, marais, bords de rivières, etc.). Parmi ces espèces une quinzaine peuvent être considérées comme nouvelles pour la région et une (*Myrmeleon bore*) pourrait même être nouvelle pour notre faune.

Par ailleurs, beaucoup d'espèces banales figurent dans ces listes mais seulement 15% des espèces de Coléoptères se retrouvent dans au moins trois stations. Le bilan global peut être dressé en considérant séparément les différents types de milieux prospectés.

1. Les zones de sable (Pont-Seille et Les Charmes)

Cette zone, dont une partie est en réserve naturelle, peut être considérée comme un site classique de l'Entomologie puisqu'elle est déjà citée dans les catalogues du début du siècle (VITURAT, 1902) et qu'elle a été régulièrement prospectée depuis (ODDE, 1981 ; BOURDONNÉ, 1992 ; BRAUNERT et COULON, 1996). La faune des Chrysomélides et des Carabiques est maintenant bien connue et est particulièrement riche en raison de l'association de zones sableuses plus ou moins sèches et la présence de zones humides (tourbière et étang).

Les récoltes du 19 juin confirment la richesse du site par la diversité des espèces rencontrées. Les dunes avec le sable nu constituent le biotope le plus original et le plus intéressant. Les pluies incessantes avant la sortie n'ont pas permis la mise en place de pièges enterrés ce qui explique que les espèces de carabiques sabulicoles n'ont pas été capturées, de même que certains Histeridae.

Par contre, certaines des espèces de Coléoptères classiques sur ce site ont été retrouvées : *Hymenoplia chevrolati*, Elateridae, Tenebrionidae et Scarabeides sabulicoles. Pour ces dernières, le traitement appliqué pour éradiquer les acacias (site des Charmes) semble avoir fait diminuer le nombre de terriers de lapins et par conséquent les amas de crottes propices aux *Aphodius*.

Deux espèces intéressantes d'Hétéroptères sont extrêmement caractéristiques de ce milieu : *Amblytylus albidus* et *Menaccarus arenicola*. Toutes deux sont inféodées aux milieux sableux et ont été récoltées en France essentiellement le long des côtes. *M. arenicola* est cependant connue de Fontainebleau. Il faut noter aussi la présence d'Hyménoptères sabulicoles ainsi que celle de larves et d'adultes de *Myrmeleon bore*, un fourmilion sans doute nouveau pour notre faune.

En compagnie de ces espèces sabulicoles, certaines espèces se développant dans les zones de prairies et de forêts méritent d'être signalées : *Menesia bipunctata* (espèce classique dans cette station), *Stylosomus lutetianus*, *Paraphostitus nigricornis* et surtout *Hoshihananomia perlata*, espèce sporadique en France qui a également été trouvée cette année dans le Jura (Forêt de Chauv, Route des Italiens, 4.VII.1999, Ch. Dheurle).

Les zones humides (tourbière, mares) ont été globalement moins prospectées que les zones de sable. Cependant, plus d'une soixantaine d'espèces de Coléoptères aquatiques ont été relevées, parmi lesquelles certaines sont caractéristiques de deux groupements particuliers : d'une part un ensemble d'espèces caractéristiques des eaux acides des mares à sphaignes (*Hydroporus tristis*, *H. gyllenhalii*, *H. erythrocephalus*, *H. neglectus*, *H. umbrosus*, *Agabus melanocornis*, *A. affinis*) avec une mention particulière pour deux d'entre elles, peu fréquentes *Hydroporus umbrosus* et *Agabus affinis*, et d'autre part deux espèces propres aux grandes forêts septentrionales du nord de la France qui atteignent dans cette région leur limite méridionale (*Agabus neglectus* et *subtilis*). Les citations anciennes de *A. neglectus* des Pyrénées correspondent en fait à une autre espèce, *A. albarracinensis* Fery, 1986 (P. Leblanc, *in litt.*).

2. La forêt alluviale (bois de Maillance)

Le bois de Maillance, site ornithologique connu, fait actuellement l'objet d'un inventaire des Lépidoptères et Coléoptères réalisé par l'ONF-Dijon en collaboration avec Ph. Darge (UEF). Les premiers résultats montrent l'originalité de ce type de forêt qui malheureusement tend à disparaître à l'échelle des grandes vallées alluviales françaises. Pour les Coléoptères, il faut signaler la présence de *Cylindera germanica* L., *Ditomus clypeatus* Rossi, *Patrobus atrorufus* Ström, *Strangalia attenuata* L., *Paraphymatodes fasciatus* Villers (sur vigne sauvage), *Xyleborus peregrinus* Eggers (première citation hors d'Alsace de ce scolytède). Pour les Lépidoptères, présence de *Lycaena dispar* Haworth dont la chenille vit sur *Rumex sp.*

La visite de ce site a été de courte durée, ce qui n'a pas permis de prospecter convenablement tous les biotopes. De bonnes espèces ont malgré tout été retrouvées ou découvertes, en particulier sur la vigne sauvage (*P. fasciatus*, *Agrilus derasofasciatus*) et sur les feuillus. A signaler la présence de *Paraphostitus nigricornis* et surtout de *Leiopus femoratus*, longicorne signalé de France pour l'instant par seulement une série d'exemplaires capturés près de Grenoble (BERGER, 1999). L'espèce peut être confondue avec le très banal *L. nebulosus* mais elle s'en distingue assez facilement par son thorax moins transverse orné de petites épines latérales. L'un de nous (R.V.) a capturé *L. femoratus* (P. Berger *det.*) en région parisienne (1977-78) et P. Berger pense que l'espèce est largement répandue en France.

3. La forêt de moyenne altitude sur sol granitique (forêt du Grison, Mont Saint Romain)

Les biotopes très divers de ce massif forestier avec la présence de sources et de suintements favorisent une faune variée. Dans un recensement en cours, R. Vincent a noté la présence d'espèces intéressantes comme *Molorchus minor* L., *Callimellum angulatum* Schrank, *Obrium brunneum* F., *Callidostola aeneum* Degeer, *Morimus asper* Sulz. (abondant), *Oberea erythrocephala* Schrank, *Chrysomela sanguinolenta* L., *Tetratoma desmaretii* Latreille, *Batrisus formicarius* Aubé.

Les captures dans ce massif ont été très nombreuses aussi bien en Coléoptères qu'en Hétéroptères. Cette faune qui n'est pas très originale reflète la diversité des milieux et une végétation diversifiée. Une prospection plus méthodique des biotopes particuliers devrait révéler des espèces intéressantes notamment les zones humides et les vieux bois. A signaler la présence de *Lichophanes varius*, bostrichide peu fréquent, ou bien les *Acalles* abondants.

La faune des eaux courantes comprend quelques espèces dignes d'être mentionnées. La présence d'*Hydroporus longulus* (QUENEY, 1999) est confirmée dans un ruisseau en forêt. Un peu plus bas, une petite mare alimentée en permanence compte, parmi une trentaine d'espèces recensées, *Hydrovatus cuspidatus* et *Helophorus aquaticus* deux espèces peu fréquentes.

Dans la même région, une prospection dans la petite rivière de la Grosne près de Cormatin a révélé la présence de nombreuses espèces d'Hydraenidae et Elmidae, signe de qualité des eaux, ainsi que celle de deux Hydrophilides peu fréquents : *Laccobius albipes* et *Hydrochus nitidicollis*.

4. Les bois et pelouses des collines calcaires (Monts Pouilly, Péjus et Saint Roch)

Parmi les zones prospectées, ces sites sont les plus mal connus au plan entomologique et n'ont pas fait l'objet d'études, excepté celle limitée aux Lépidoptères diurnes par M. Nicolas en 1965 sur les sites du Mont de Pouilly, de la Roche de Solutré et de la Roche de Vergisson (LAGARDE et CHIFFAUT, 1993). Cependant les particularités des sites (pelouses fauchées, pâturages, topographie) ainsi que les visites préliminaires laissent présager une entomofaune très intéressante notamment au Mont Péjus.

Le Mont Pouilly a effectivement révélé une faune variée mais habituelle des pelouses calcaires avec une dominante d'espèces plutôt septentrionales (Hétéroptères) mais aussi la présence d'éléments méditerranéens comme *Psylliodes thlaspis*.

Cette tendance se retrouve au Mont Péjus avec sans doute encore une plus grande diversité, où en compagnie d'un grand nombre d'espèces des pelouses calcicoles, on observe des éléments méditerranéens comme deux espèces de cigales (*Cicadetta montana* et *Lyristes plebejus*), *Rhinocoris iracundus*, *Trachys fragariae* ou *Capnodis tenebrionis* (ainsi que *Chlorophorus pilosus* en août), et des espèces plus septentrionales (*Anthaxia candens* Panz., P. Sorlet, fin mai).

Cet ensemble comporte également des espèces peu fréquentes ou localisées comme l'Hétéroptère *Loricula bipunctata* ou le buprestide *Cylindromorphus gallicus* dont cette station étend l'aire de répartition limitée jusqu'alors aux environs de Lyon.

Sur les pelouses du Mont Péjus, aucun participant n'a recherché les Coléoptères coprophages liés à la présence de plusieurs troupeaux (vaches, chevaux, moutons). De telles prospections et de nouvelles recherches à différentes saisons seraient à envisager.

Remerciements. - Nous adressons nos remerciements à tous ceux qui ont contribué à la réalisation et au bon déroulement de cette excursion, en particulier à H. Pignet, Secrétaire général de la S.E.F., aux personnels de l'ONF (parmi eux E. de Laclos qui a réalisé les fiches techniques botaniques), à ceux du CSNB et du CREN qui nous ont fait découvrir les différents sites, ainsi qu'à Louissette Vincent pour son aide et son accueil à Igé le 20 juin lors de l'exposition sur " Les Entomologistes français ". Nous remercions également tous les participants qui ont permis la rédaction de ce compte rendu, tout particulièrement J.-C. Streito (en association avec J. Péricart et A. Matocq) et P. Queney.

REFERENCES BIBLIOGRAPHIQUES
(articles cités et documents relatifs à la région prospectée)

- ALLEMAND R. et RICHOUX P., 1994. - Compte rendu faunistique de l'excursion de la Société entomologique de France dans le Bugey (5-7 juin 1993). *Bull. men. Soc. linn. Lyon*, 63 : 178-184, 217-223.
- ASPÖCK H., ASPÖCK V. et HÖLZEL H., 1980. - *Die Neuropteren Europas*. Goecke & Evers, Krefeld : 294-295.
- BERGER P., 1999 (1998). - Une espèce nouvelle pour la faune de France, *Leiopus femoratus* Fairmaire 1859 (Coleoptera Cerambycidae). *Biocosme mésogéen*, Nice, 15 : 229-235.
- BOURDONNÉ J.-C., 1992. - Inventaire entomologique des dunes éoliennes et de l'étang de la réserve naturelle de Pont Seille (La Truchère-Ratenelle, Saône-et-Loire). I - Coleoptera Chrysomelidae. *Bull. mens. Soc. linn. Lyon*, 61 (9) : 274-287.
- BRAUNERT C. et COULON J., 1996. - Contribution à la connaissance des Coléoptères carabiques (Coleoptera, Carabidae et Cicindelidae) de la réserve naturelle de La Truchère-Ratenelle (Saône-et-Loire, France). *Bull. mens. Soc. linn. Lyon*, 65 (8) : 250-254.
- CHAPELON P., 1992. - Contribution à l'inventaire des Géométrides de Saône-et-Loire (Lepidoptera Geometridae). *Alexanor*, 17 : 451-466.
- DUTREIX C., 1988. - *Le peuplement des Lépidoptères de la Bourgogne (Hesperoidea, Papilionoidea)*. fasc. 1-3. Soc. Hist. nat. Autun, Autun.
- FAUCONNET L., 1887. - *Catalogue raisonné des Coléoptères de Saône-et-Loire*. Soc. Sc. nat. Saône-et-Loire. Imp. Martet, Le Creusot, 280 pp.
- JANIN G., 1987. - La Truchère, première réserve naturelle du Val de Saône. *Le Courrier de la Nature*, 107 : 18-25.
- LACLOS (de) E. et MANOTTE E., 1997. - Expertise phytoécologique des pelouses calcaires susceptibles d'être intégrées dans le réseau Natura 2000. *Rapport ONF-Dir. rég. Bourgogne, Dijon*.
- LAGARDE C. et CHIFFAUT A., 1993. - *Plan de gestion biologique : Roche de Solutré, Mont de Pouilly, Roche de Vergisson*. Conservatoire des sites naturels bourguignons, Quévigny, 44 pp. + annexes.
- LAWRENCE J.F. et NEWTON A.F. Jr, 1995. - Families and subfamilies of Coleoptera (with selected genera, notes, references and data on family-group names). in *Biology, Phylogeny and classification of Coleoptera : Papers celebrating the 80th birthday of Roy A. Crowson*. J. Pakaluk and S.A. Slipinski Eds., Muzeum i Instytut Zoologii PAN, Warszawa, Vol. 2 : 779-1006.
- MARCHAL C., 1898. - Premières notes sur les Hémiptères de Saône-et-Loire. *Bull. Soc. Hist. Nat. Autun*, 11 : 557-593.
- ODDE J.-F., 1981. - Une localité entomologique intéressante : Pont-Seille, en Saône-et-Loire. *L'Entomologiste*, 37 : 33-35.
- PÉRICART J., 1990. - *Hémiptères Saldidae et Leptopodidae d'Europe Occidentale et du Maghreb*. Faune de France 77. Fédération Française des Sociétés de Sciences Naturelles, Paris : 156-159.
- PIGUET H., 1999 (2000). - Compte rendu des séances de l'année 1999. Sortie annuelle sur le terrain dans le Haut-Mâconnais les 19, 20 et 21 juin 1999. *Bull. Soc. ent. Fr.*, 104 (5) : 494.
- QUENEY P., 1999. - *Hydroporus longulus* Mulsant (Col. Dytiscidae) en Bourgogne : vicissitudes d'une détermination et conséquences heureuses d'une rencontre. *Le Coléoptériste*, 35 : 61-63.
- POINSOT H., 1972. - *Flore de Bourgogne*. CNRS, Paris et Librairie de l'Université, Dijon. 402 pp.
- PROST M., 1997. - Catalogue des Hyménoptères Pompilidae de la Côte d'Or et de la Saône-et-Loire. *Bull. Sc. Bourgogne*, 49 : 65-76.
- VILLIERS A., 1977. - *Atlas des Hémiptères de France*. Soc. nouv. Ed. Boubée, Paris, 301 pp.
- VINCENT R., 1999. - Les catalogues régionaux de Coléoptères. Le cas du département de la Saône-et-Loire. *Bull. mens. Soc. linn. Lyon*, 68 : 237-244.
- VITURAT C., 1902-1903. - Catalogue des Coléoptères du département de Saône-et-Loire. *Misc. Ent.*, 17 (210) - 18 (223) et Imp. Etienne Auclair, Moulins, 54 pp.
- VITURAT C. et FAUCONNET L. (continué par M. PIC), 1897-1930. - Catalogue analytique et raisonné des Coléoptères de Saône-et-Loire et des départements limitrophes. *Bull. Soc. Hist. nat. Autun*, X à XXIX, Masson, Paris et Imp. Dejussieu et Demasy, Autun.