

Tome 70

fascicule 9

Novembre 2001

Abonnement 190 F — Le numéro 25 F

ISSN 0366-1326

BULLETIN MENSUEL
DE LA
SOCIÉTÉ LINNÉENNE DE LYON

Siège social : 33 rue Bossuet, F 69006 LYON

Rédaction : P. BERTHET

Deux *Acritus* Le Conte nouveaux de la faune néotropicale (Coleoptera, Histeridae)

Yves Gomy

2 boulevard Victor Hugo, 58000 Nevers, France.

Résumé. — Description d'*Acritus (Acritus) arriagadai* n. sp. du Paraguay et d'Argentine. *Acritus (Acritus) komai* Lewis est signalé pour la première fois d'Amérique du sud.

Summary. — Description of *d'Acritus (Acritus) arriagadai* n. sp. of Paraguay and Argentina, and first citation of *Acritus (Acritus) komai* Lewis from South America.

Mots-clés. — Coleoptera, Histeridae, *Acritus* Le Conte, nouvelles espèces, Paraguay, Argentine.

Mon ami l'excellent histéridologue chilien Gerardo Arriagada m'a transmis pour étude, il y a quelque temps, 22 exemplaires de micro-Histeridae provenant de diverses récoltes au Paraguay et en Argentine. Cet intéressant matériel, qui ne comptait que des *Acritus* Le Conte, me permet de signaler aujourd'hui, pour la première fois, la présence en Amérique du sud de l'espèce sub-cosmopolite *Acritus (Acritus) komai* Lewis et de décrire ci-dessous une nouvelle espèce ne correspondant, à ma connaissance, à aucune de celles décrites de la région néotropicale jusqu'à ce jour (MAZUR, 1997).

Acritus (Acritus) arriagadai n. sp.

Espèce bien caractérisée par son édéage (fig. 4 et 5) et surtout par la forme très particulière de ses stries prosternales internes (fig. 2).

Ovale large, convexe. Brun sombre, pattes et antennes plus claires, brun-ferrugineux. Scape renflé en massue, premier article du funicule deux fois plus long que large, les autres articles nettement plus petits ; massue oblongue, pubescente, non sensiblement plus claire que le reste de l'antenne.

Tête à ponctuation fine et clairsemée, irrégulièrement disposée, paraissant moins nette sur l'épistome en raison de la présence d'un fin réseau alutacé. Front et épistome sans séparation distincte. Yeux bien visibles, proéminents, globuleux.

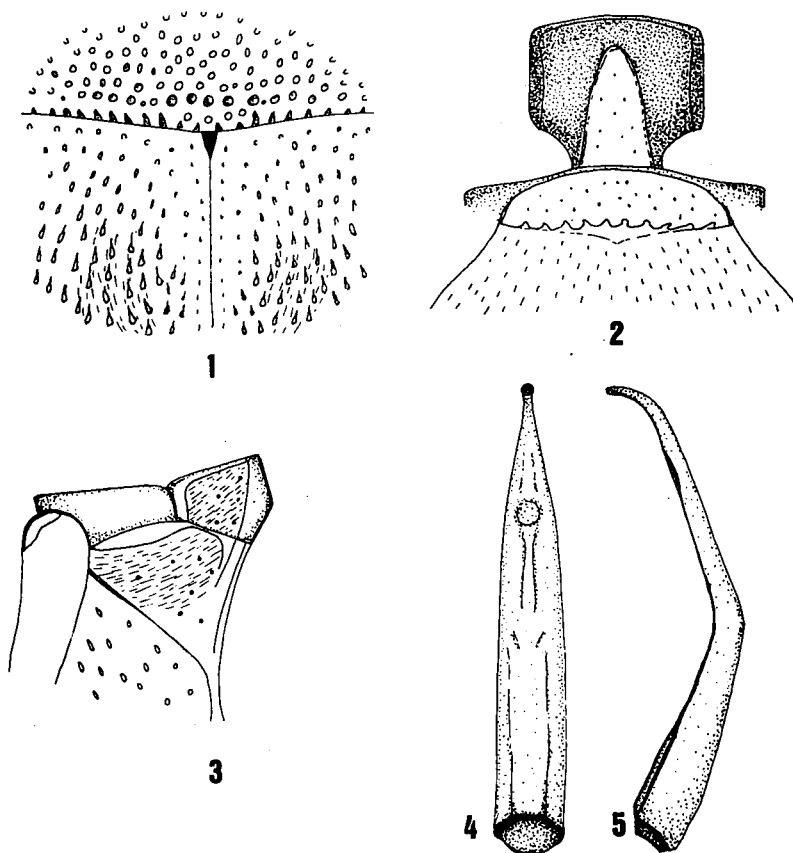
Pronotum convexe, un peu plus de deux fois plus large à la base que long au milieu ; rétréci vers l'avant, avec les angles antérieurs très abaissés en pointes aiguës. Strie marginale bisinuée sur les côtés, arrondie en s'éloignant des bords derrière les yeux, fine, très proche du bord et plus ou moins pointillée derrière la tête où elle est peu visible. Ponctuation irrégulière (points séparés par l'équivalent de 1 à 3 ou 4 de leurs diamètres environ), un peu allongée et émoussée sur le disque, s'atténuant et devenant très fine devant et sur les côtés ; s'accentuant très fortement dans la région pré-scutellaire sans former cependant de ligne anté-scutellaire (fig. 1). Base proprement dite incisée d'une rangée de gros points s'amenuisant nettement sur les côtés. (fig. 1).

Accepté pour publication le 21 juin 2001

Scutellum relativement grand, en triangle isocèle allongé.

Elytres convexes ; ponctuation nette, allongée et flagellée (fig. 1), aussi bien chez le ♂ que chez la ♀. Sans être absent ailleurs, ce caractère est plus visible dans la moitié sommitale. Les côtés et une étroite région péri-scutellaire possèdent une ponctuation un peu plus fine. Aucune trace de stries dorsales. Epipleures étroits, lisses.

Lobe prosternal (fig. 2) aussi long que large ; aux côtés nettement déclives ; stries prosternales externes en position de strie marginale soulignant tout le pourtour du lobe prosternal. Stries prosternales internes très caractérisées (fig. 2) ; régulièrement convergentes de la base au sommet où elles se rejoignent en pointe émoussée un peu avant le bord antérieur. Quelques points fins et peu visibles sur le prosternum proprement dit. Mésosternum un peu plus de trois fois plus large que long au milieu ; avec une strie marginale arrondie et nette sur les côtés, plus fine mais entière derrière le prosternum (fig. 2) ; ponctuation irrégulière, fine, allongée, éparse ; une strie mésosternale transversale arquée et ponctuée crénelée (avec une dizaine de points dans l'arc) (fig. 2). Suture méso-métasternale à peine perceptible. Métasternum à



Acritus arriagadai n. sp. :

1 : ponctuation schématique du pronotum et des élytres dans la région périscutellaire.

2 : ponctuation et striation schématique de la région pro-méso-métasernale.

3 : plaques mésopostcoxale et mésépiméron.

4 : édéage, vue ventrale ; 5 : vue de profil (long. 0,23 mm).

punctuation irrégulière et allongée, un peu plus fine sur le disque que sur les côtés. Premier sternite abdominal avec le même type de punctuation mais encore plus fine.

Strie métasternale latérale en deux tronçons (fig. 3) : tronçon interne long, profond, légèrement bisinué et surtout nettement recourbé à son extrémité pour rejoindre les hanches postérieures en suivant un tracé parallèle au bord externe du métasternum ; avec 2 ou 3 points peu visibles. Tronçon, externe court. Plaque mésopost-coxale finement rebordée antérieurement (?), avec quelques points épars, irrégulièrement disposés sur fond finement alutacé transversalement (fig. 3). Strie postcoxale forte, arquée, rejoignant la suture mésépimérale. Mésépiméron bistré, finement alutacé, avec quelques petits points épars peu visibles (fig. 3).

Propygidium à punctuation irrégulière, allongée mais plus dense qu'ailleurs. Pygidium avec le même type de punctuation mais beaucoup plus épars à la base et s'atténuant progressivement, sans disparaître totalement, dans la région sommitale.

Tibias antérieurs grêles, avec une frange de courtes soies dorées le long de l'arête externe. Tibias intermédiaires et postérieurs avec quelques épines sur leur arête externe et une épine plus forte à l'apex.

Edéage (fig. 4 et 5) long. 0,2 mm.

Mensurations de l'holotype ♂ (sans la tête ni les pygidia) : 0,78 mm, largeur aux épaules : 0,67 mm. Allotype ♀ : 0,95 mm, largeur aux épaules : 0,78 mm.

Derivatio nominis : espèce que j'ai le grand plaisir de dédier à mon ami chilien G. Arriagada, grand voyageur et excellent spécialiste des Saprinae néotropicaux, en remerciement pour le don généreux de la plus grande partie de cet intéressant matériel.

Matériel étudié :

Holotype ♂ : Paraguay, Alto Parana, 22.VIII.1998 (G. Carrasco rec.). Exemplaire conservé dans la Collection Y. Gomy. Allotype ♀ : même localité, date et récolteur que l'holotype. (Coll. Y. Gomy).

Paratypes : 19 exemplaires.

Mêmes localité, date et récolteur que l'holotype, 13 exemplaires. Paraguay, Dpto Boqueron, 4 ex. 24.I.-7.II.1993 (P. Gerlach leg.). Argentine, Entre Rios, Liebig, 2 ex. 27.I.1985 (G. Arriagada leg.) (4 ex. Coll. G. Arriagada, 15 ex. Coll. Y. Gomy).

Acritus (Acritus) komai Lewis, 1879.

Matériel étudié : 1 ex. ♂, Paraguay, Dpto Boqueron, 24.I-7.II.1993 (P. Gerlach leg.) (Coll. Y. Gomy).

Chorologie : espèce décrite du Japon, à répartition encore incomplète, subcosmopolite. Je la connais actuellement des régions suivantes (*sensu* R. Jeannel) : région holarctique : Japon, Tunisie, Maroc, Espagne, France, Allemagne, Grèce, Italie, Crimée ; Sud-Californie, Orégon, Canada. Région australienne : Iles Hawaï, Iles Mariannes, Iles Salomon. Région éthiopienne : Natal, Côte d'Ivoire, archipel des Mascareignes (Ile de la Réunion, Ile Maurice). Région orientale : Chine, Vietnam, Indonésie, Népal, Inde, Sri Lanka. Région néotropicale ; Paraguay (c'est, à ma connaissance, la première citation pour un pays d'Amérique du sud !).

RÉFÉRENCE BIBLIOGRAPHIQUE

MAZUR S., 1997. — A world catalogue of the Histeridae (Coleoptera Histeroidea). *Genius, International Journal of Invertebrate Taxonomy* (Supplement). Wroclaw, Poland, p. 1-373.