

Tome 71

fascicule 10

Décembre 2002

---

ISSN 0366-1326

BULLETIN MENSUEL  
DE LA  
**SOCIÉTÉ LINNÉENNE DE LYON**

Siège social : 33 rue Bossuet, F 69006 LYON

Rédaction : P. BERTHET

---

## Contribution à l'étude de l'entomofaune de Tanzanie : une nouvelle espèce de *Gyanisa* (Lepidoptera Saturniidae)

*Philippe Darge*

21, Grande Rue, F-21490 Clénay, [philippedarge@yahoo.fr](mailto:philippedarge@yahoo.fr)

Résumé. — *Gyanisa minettii*, espèce nouvelle proche de *G. hecqui* Darge et *G. westwoodi* Rothschild, est décrite de la Tanzanie, principalement des montagnes proches du Lac Nyasa.

### Description of a new species of *Gyanisa* from Tanzania (Lepidoptera Saturniidae)

Summary. — *Gyanisa minettii*, a new species close to *G. hecqui* Darge and *G. westwoodi* Rothschild, is described from Tanzania, chiefly from the mountains near Nyasa Lake.

Le genre *Gyanisa* Walker, 1855 regroupait jusqu'alors huit espèces, réparties principalement dans les régions forestières du continent africain, de la Côte d'Ivoire à l'Éthiopie au nord, de l'Angola au Mozambique au sud (PINKEY, 1972 ; DARGE, 1992)

De récentes prospections en Tanzanie ont mis en évidence une nouvelle espèce, qui est proche de *G. hecqui* Darge 1992 et de *G. westwoodi* Rothschild 1895.

#### *Gyanisa minettii* n. sp.

Mâle.

Taille moyenne : envergure de 128 mm (jusqu'à 132 mm pour les paratypes).

Antennes gris-beige, moins longues que chez *westwoodi* Rothschild, sensiblement de même longueur que chez *hecqui* Darge mais plus larges dans leur partie médiane ; 37 articles quadripectinés et 4 articles terminaux simples.

Thorax brun-noir, avec un collier gris rosé bien marqué. Abdomen gris-brun sombre, avec des mouchetures jaunes.

Aile antérieure ample, bien arrondie à l'apex, le bord externe, un peu concave sous le tiers terminal, faiblement ondulé comme chez *hecqui*. Teinte fondamentale brun rougeâtre assez sombre ; le bord antérieur éclairci de gris rosé dans son tiers basal, dans son milieu et, plus largement, dans son tiers terminal : la bordure externe est concolore, d'un brun-noir aussi sombre que celui du thorax, avec simplement quelques mouchetures fauves près de l'angle postérieur. Au-delà de la rayure externe, la bande est gris-brun clair avec quelques mouchetures éparses, brun-jaune plus clair (chez *hecqui* cette bande est brun-jaune clair, ce qui permet de distinguer les deux espèces au premier coup d'œil). La rayure externe est sensiblement droite sur toute sa longueur, régulièrement ondulée, fine et peu marquée (chez *hecqui*, elle est

Accepté pour publication le 19 septembre 2002

plus marquée et plus sombre, chez *westwoodi*, elle s'infléchit nettement vers l'extérieur à l'approche du bord postérieur). La rayure médiane est également sensiblement droite, noire et fine mais mieux marquée que la précédente (chez *hecqui* elle est beaucoup plus large, chez *westwoodi* elle s'infléchit intérieurement vers la côte et extérieurement vers le bord postérieur) ; cette ligne est juste tangente au bord extérieur de la petite aire vitrée en triangle dirigé vers l'apex (chez *hecqui* elle passe par l'aire vitrée, qui est grande et arrondie, chez *westwoodi* elle passe également par cette aire mais celle-ci est grande, en triangle pointé postérieurement). La rayure interne est noire, fine, bien marquée, anguleuse en son milieu et près du bord antérieur (chez *hecqui* elle est plus large, chez *westwoodi* elle est également plus large, soulignée de blanc à l'extérieur et plus oblique vers l'intérieur à l'approche du bord postérieur).

Aile postérieure : bord et bande externes comme à l'aile antérieure, sans lobe individualisé à l'angle anal ; rayure interne droite, noire (plus éloignée de la base que chez *hecqui* ; chez *westwoodi* elle est plus large et largement bordée de blanc à l'extérieur) ; rayure externe noire, fine, en arrondi régulier, légèrement infléchie postérieurement avant le bord anal (chez *hecqui*, elle est plus épaisse et plus ondulée avant le bord anal ; chez *westwoodi* elle est beaucoup plus épaisse et nettement coudée avant le bord anal). L'ocelle est de taille moyenne, ovalaire ; la partie centrale est d'un noir pur, contenant une petite aire vitrée, décentrée vers le bord externe ; on observe ensuite un anneau jaune, un cercle noir, très fin, un anneau ocre grisâtre, puis un anneau rose pâle, qui se fond dans l'aire discale rose vif, elle-même séparée de la rayure externe par une zone d'un rose plus pâle.

Dessous des ailes : beaucoup plus clair que le dessus, avec une dominante gris jaunâtre sur laquelle tranchent une aire rougeâtre au bord postérieur de l'aile antérieure, les rayures médiane et externe (brun rougeâtre pour la première, gris-brun pour la seconde), l'aire vitrée de l'aile antérieure (triangulaire, bordée de brun-noir, soulignée intérieurement d'une autre tache de même couleur) et l'ocelle de l'aile postérieure (ovale, d'un noir profond, étroitement cerclé de jaune puis de brun sombre).

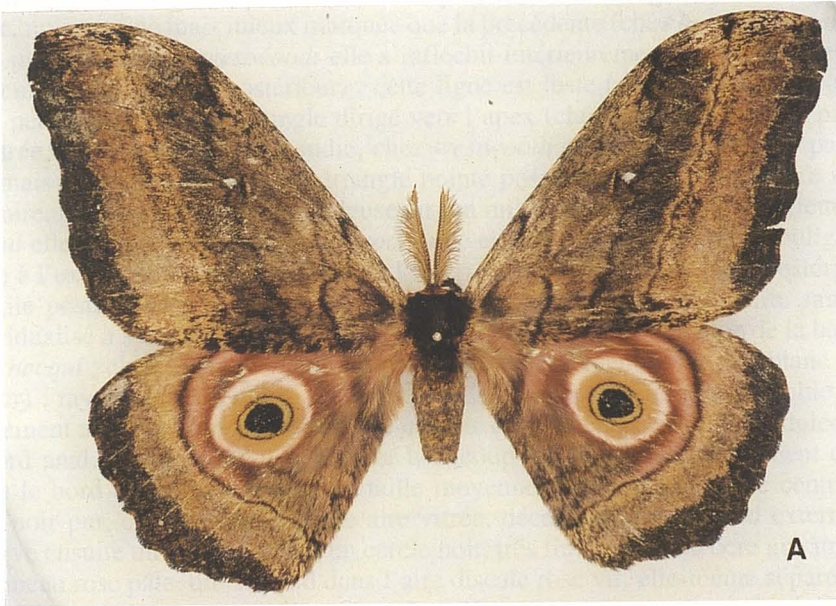
Genitalia. Lobe supérieur de l'uncus long, à bords parallèles, terminé par une pointe fortement sclérifiée ; lobe ventral fortement sclérifié. Bras du gnathos bien sclérifiés, longuement prolongés ventralement et arrondis à l'extrémité. Bras de la juxta bien séparés à la base, parallèles, longs et très sclérifiés. Valves un peu plus courtes et massives que chez *hecqui*. Saccus assez court, terminé en arrondi, sans pointe individualisée. Edéage court, sensiblement droit, très élargi au talon et à la vesica (avec quelques gros cornuti).

Femelle : elle ne diffère du mâle que par une taille plus réduite (120 mm.), par ses antennes de 39 articles simples et par une coloration générale plus claire, notamment pour le dessus des ailes.

Holotype : 1 ♂, Tanzanie : Mporoto Mts. (Mbeya Province), III/IV-2001 (W. Kilumile), in coll. Ph. Darge.

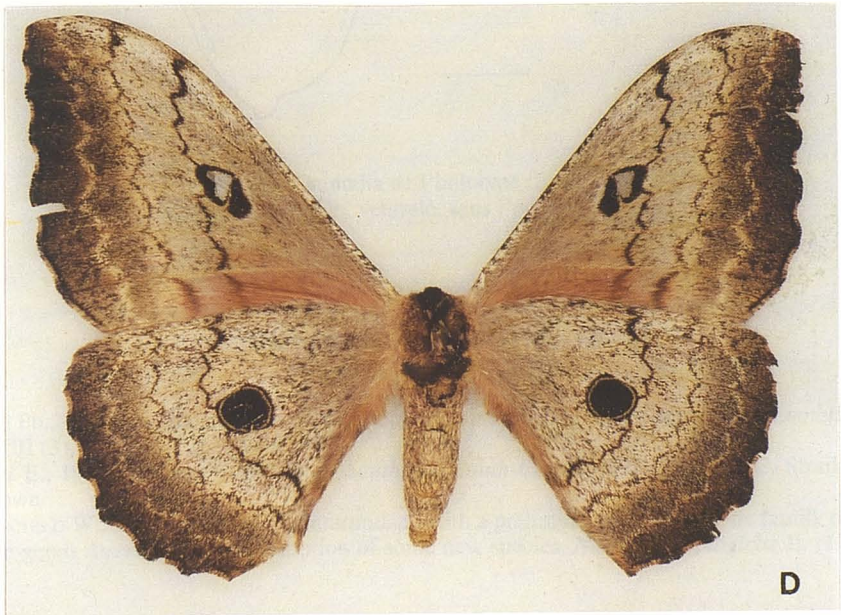
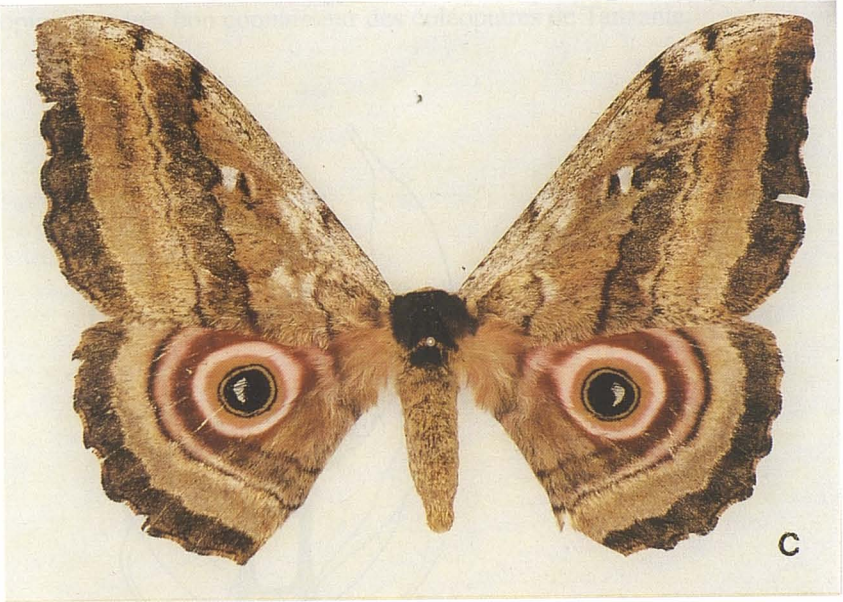
Allotype : 1 ♀, Tanzanie : Kitonga, 65 km.N.E. d'Iringa, 750 m., 7-III-2002 (Ph. Darge), in coll. Ph. Darge.

Paratypes : 2 ♂, Tanzanie : Mporoto Mts. (Mbeya Province), IV-2001 (W. Kilumile), in coll. Ph. Darge ; 1 ♀ et 2 ♂, Tanzanie, 2000 (R. Minetti), in coll. R. Minetti ; 1 ♂, Tanzania, in coll. S. Naumann.



*Gynanisa minettii* n. sp. Holotype ♂, dessus (A), dessous (B)

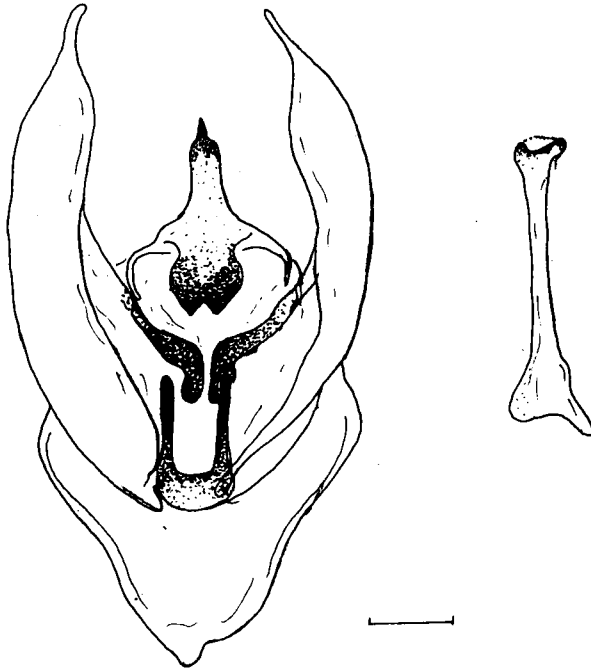




*Gyanisa minettii* n. sp. Allotype ♀, dessus (C), dessous (D)



Cette belle espèce, qui paraît s'insérer entre *G. hecqui* et *G. westwoodi*, est amicalement dédiée à Robert Minetti, parfait compagnon d'expéditions naturalistes sous les tropiques et très bon connaisseur des coléoptères de Tanzanie.



Genitalia de l'holotype ♂.  
A gauche : vue d'ensemble, ventrale, sans l'édéage. A droite : édéage.

#### RÉFÉRENCES BIBLIOGRAPHIQUES

- DARGE Ph., 1992. — Cinq nouveaux Saturnides africains (Lepidoptera, Saturniidae). *Lambillionea*, XCII (3), 213-222, fig., 30-IX-1992.
- PINKEY E., 1972. — *Emperor moths of South and South-Central Africa*, 150 p., C. Struik, Cape Town.
- ROTHSCHILD W., 1895. — Notes on Saturniidae ; with a preliminary revision of the family down to the genus *Automeris*, and description of some new species. *Novitates zoologicae* II, (1-3), 35-51.