

Tome 72

fascicule 2

Février 2003

ISSN 0366-1326

BULLETIN MENSUEL
DE LA
SOCIÉTÉ LINNÉENNE DE LYON

Siège social : 33 rue Bossuet, F 69006 LYON

Rédaction : P. BERTHET

Hemiptera Heteroptera du département du Lot : addenda, corrigenda à l'inventaire de 1992, et commentaires sur la capture de *Stethoconus pyri* (Miridae)

Armand Matocq* et Hubert Tussac**

* 9 Avenue Léon Blum, F 93800 Epinay sur Seine.

** 182 avenue Jean Lurçat, F 46000 Cahors.

Résumé. — Les auteurs complètent et rectifient la liste des Hétéroptères du département du Lot établie en 1992. Des considérations sont faites sur la capture exceptionnelle de *Stethoconus pyri*.

Mots-clés. — Heteroptera, Inventaire, Lot, *Stethoconus*, genitalia mâle et femelle, larve V.

Hemiptera Heteroptera of Lot department (France) : addenda, corrigenda in the inventory of 1992, and comments on the capture of *Stethoconus pyri* (Miridae).

Summary. — The authors complete and correct the check-list of the Heteroptera of the department of Lot (France) established in 1992. Some comments are added on the exceptional capture of *Stethoconus pyri*.

Key-words. — Heteroptera, Inventory, Lot department (France), *Stethoconus*, genitalia male and female, nymph of V instar.

INTRODUCTION

Depuis le premier inventaire des Hemiptera Heteroptera du département du Lot (MATOCQ et TUSSAC, 1992), dix années se sont écoulées pendant lesquelles l'un de nous (H.T.) a poursuivi ses récoltes. D'autres récoltes ont été faites, en particulier lors de la sortie annuelle de la Société Entomologique de France qui s'est déroulée dans ce département en juin 2001; par les auteurs de cette note et les hétéroptéristes suivants, Philippe Magnien, Jean Péricart, Jean-Claude Streito.

L'ensemble de ces collectes permet d'ajouter à la première liste non seulement une famille supplémentaire : les Microphysidae, mais aussi 49 espèces qui n'avaient pas encore été inventoriées dans les diverses autres familles, portant ainsi à 391 le nombre total d'Hétéroptères pour ce département (4 espèces sont supprimées de la liste de 1992). Parmi les récoltes de l'un de nous (H.T.) figure un Miride considéré comme extrêmement rare, *Stethoconus pyri* (Mella, 1869), pour lequel nous donnons quelques précisions morphologiques et biologiques. Comme pour la première liste, la plupart des espèces citées sont conservées dans la collection A. Matocq. Les familles sont données par ordre alphabétique.

I - ADDENDA

Anthocoridae

- *Anthocoris limbatus* Fieber. — L'Hermitage, commune de Tauriac, 24-VI-2001
- *Brachysteles parvicornis* (A. Costa). — L'Hermitage, commune de Tauriac, 24-VI-2001.
- *Temnostethus gracilis* Horváth. — L'Hermitage, commune de Tauriac, 24-VI-2001.

Berytidae

- *Berytinus distinguendus* (Ferrari). — Rocamadour, 23-VI-2001.

Cydnidae

- *Cydnus aterrimus* (Förster). — Cahors, 10-VII-1998.

Coreidae

- *Chorosoma schillingi* (Schummel). — Rocamadour, 23-VI-2001.

Gerridae

- *Aquarius paludum paludum* (F., 1794). — L'Hermitage, commune de Tauriac, 24-VI-2001.

Lygaeidae

- *Aphanus rolandri* (L.). — Vaylats, 10-V-1995.
- *Drymus (Sylvadrymus) reyii* Douglas et Scott. — Sousceyrac, 12-VI-1984.
- *Megalonotus emarginus* (Rey). — Cahors, 2-VI-1984.
- *Megalonotus sabulicola* (Thomson). — Cahors, 11-VII-1996.
- *Scolopostethus affinis* (Schilling). — Cahors, 10-III-1989.
- *Taphropeltus hamulatus* (Thomson). — Cabrerets, 29-VII-1985.

Leptopodidae

- *Erianotus lanosus* (Dufour). — L'Hermitage, commune de Tauriac, 24-VI-2001.

Miridae

- *Acetropis carinata* (Herrich-Schäffer). — Lalbenque, 20-V-1995.
- *Adelphocoris quadripunctatus* (F.). — Rocamadour, 23-VI-2001.
- *Agnocoris rubicundus* (Fallén). — L'Hermitage, commune de Tauriac, 24-VI-2001.
- *Campylomma verbasci* (Meyer-Dür). — Montvalent, 24-VI-2001.
- *Criocoris sulcicornis* (Kirschbaum). — Rocamadour, 23-VI-2001.
- *Deraeocoris (Deraeocoris) trifasciatus* (L.). — Belfort du Quercy, 20-VI-1999
- *Deraeocoris (Deraeocoris) ribauti* Wagner. — Rocamadour, 23-VI-2001.
- *Dicyphus (Brachyceroea) albonasutus* Wagner. — Escamps, 19-VIII-1992
- *Hoplomachus thunbergii* (Fallén). — Rocamadour, 23-VI-2001.
- *Leptopterna ferrugata* (Fallén). — Rocamadour, 23-VI-2001. — Le Prat Grand, commune de Sousceyrac, 25-VI-2001.
- *Lygocoris pabulinus* (L.). — Le Prat Grand, commune de Sousceyrac, 23-VI-2001.

- *Monosynamma bohemani* (Fallén). — Arcambal, 29-VI-1999.
- *Orthotylus (Orthotylus) interpositus* Schmidt. — L'Hermitage, commune Tauriac 24-VI-2001.
- *Orthotylus (Pachylops) virescens* (Douglas et Scott). — Le Prat Grand, commune de Sousceyrac, 23-VI-2001.
- *Phytocoris (Ktenocoris) insignis* Reuter. — Rocamadour, 23-VI-2001.
- *Pilophorus confusus* (Kirschbaum). — L'Hermitage, commune de Tauriac, 24-VI-2001.
- *Pithanus maerkelii* (Herrich-Schaeffer). — Le Prat Grand, commune de Sousceyrac, 25-VI-2001.
- *Plesiodema pinetellum* (Zetterstedt). — Mauroux, lieu-dit Cabanac, 12-V-1992 [A. Roques leg.]
- *Polymerus asperulae* (Fieber). — Rocamadour, 23-VI-2001.
- *Salicarus roseri* (Herrich-Schaeffer). — L'Hermitage, commune de Tauriac 24-VI-2001.
- *Stethoconus pyri* (Mella). — Cahors : 1 femelle, 1-IX-1994 ; 6 mâles et 1 femelle, 31-X-1999 sur *Aria torminalis* en compagnie de *Stephanitis pyri*. Capture exceptionnelle, voir ci-après.
- *Strongylocoris atrocoerulens* (Fieber). — Rocamadour, 23-VI-2001.
- *Tinicephalus hortulanus* (Meyer-Dür). — Flaujac Pujols, 15-V-1980.
- *Trigonotylus coelestialium* (Kirkaldy). — Cahors, 20-X-1991.

Microphysidae

- *Myrmedobia coleoprata* (Fallén). — Cahors, 24-IX-1994
- *Loricula elegantula* (Bärensprung). — Lavercantière, III-1997

Nabidae

- *Nabis provencalis* Remane. — L'Hermitage, commune de Tauriac, 24-VI-2001.

Pentatomidae

- *Codophila absinthii* (Wagner). — Rocamadour, 23-VI-2001.
- *Odontoscelis dorsalis* (F.). — Rocamadour, 23-VI-2001.
- *Pinthaeus sanguinipes* (F.). — L'Hermitage, commune de Tauriac, 24-VI-2001.
- *Sciocoris cursitans* (F.). — Rocamadour, 23-VI-2001.

Saldidae

- *Macrosaldula scotica* (Curtis). — L'Hermitage, commune de Tauriac, 24-VI-2001.

Tingidae

- *Cantacader quadricornis* (Le Peletier et Audinet-Serville). — Le Montat, 29-III-1995.
- *Derephysia sinuatocollis* Puton. — L'Hermitage, commune de Tauriac, 23-VI-2001.
- *Dictyla convergens* (Herrich-Schaeffer). — Le Prat Grand, commune de Sousceyrac, 25-VI-2001.

II - CORRIGENDA

Lygaeidae

Remplacer :

- *Drymus sylvaticus* (F.) par *Drymus (Sylvatdrymus) sylvaticus* (F.)
- *Emblethis* sp. par *Emblethis denticollis* Horváth.
- *Geocoris megacephalus* Rossi par *Geocoris (Geocoris) megacephalus* Rossi
- *Lygaesoma reticulatum reticulatum* (Herrich-Schaeffer) par *Lygaesoma sardeum* Spinola
- *Lygaeus saxatilis* (Scopoli) par *Spilostethus saxatilis* (Scopoli)
- *Macroplax fasciata fasciata* (Herrich-Schaeffer) par *Macroplax fasciata* (Herrich-Schaeffer)
- *Megalonotus chiragra chiragra* (F.) par *Megalonotus chiragra* (F.)
- *Nysius senecionis senecionis* (Schilling) par *Nysius senecionis* (Schilling)
- *Oxycarenus pallens* (Herrich-Schaeffer) par *Oxycarenus (Oxycarenus) pallens* (Herrich-Schaeffer)
- *Piocoris erythrocephalus* (Le Peletier et Audinet Serville) par *Geocoris (Piocoris) erythrocephalus* (Le Peletier et Serville)
- *Plinthisus* sp. par *Plinthisus (Plinthisus) brevipennis* (Latreille)
- *Rhyparochromus alboacuminatus* (Goeze) par *Rhyparochromus (Raglius) alboacuminatus* (Goeze)
- *Rhyparochromus confusus* (Reuter) par *Rhyparochromus (Raglius) confusus* (Reuter)
- *Rhyparochromus immaculatus* (Royer) par *Rhyparochromus (Xantochilus) quadratus* (F.)
- *Rhyparochromus lynceus* (F.) par *Rhyparochromus (Graptopeltus) lynceus* (F.)
- *Rhyparochromus minusculus* (Reuter) par *Rhyparochromus (Xantochilus) minusculus* (Reuter)
- *Rhyparochromus pini* (L.) par *Rhyparochromus (Rhyparochromus) pini* (L.)
- *Rhyparochromus vulgaris* par *Rhyparochromus (Rhyparochromus) vulgaris* (Schilling)
- *Scolopostethus pictus* (Schilling) par *Scolopostethus grandis* (Horvath).
- *Taphropeltus nervosus* (Fieber) par *Taphropeltus andrei* (Puton).
- *Trapezonotus ullrichi* Fieber par *Trapenozotus (Trapenozotus) ullrichi* Fieber
- *Tropistethus holosericeus holosericeus* (Scholtz) par *Tropistethus holosericeus* (H. Scholz)

Supprimer :

- *Megalonotus mixtus* (Horváth) et ses localités (détermination erronée).

Miridae

Remplacer :

- *Calocoris norvegicus* (Gmelin) par *Closterotomus norvegicus* (Gmelin)
- *Calocoris pilicornis* (Panzer) par *Brachycoleus pilicornis pilicornis* (Panzer)
- *Calocoris roseomaculatus* (Degeer) par *Calocoris roseomaculatus roseomaculatus* (De Geer)
- *Camptozygum aequale* (Villars) par *Camptozygum aequale* (Villers)
- *Capsodes gothicus* (L.) et *Capsodes gothicus* var. *superciliosa* par *Capsodes gothicus gothicus* (L.)

- *Capsodes cingulatus* (F.) par *Horistus orientalis* (Gmelin) (synonymie par Chérot, 1997).
 - *Cyllocoris histrionicus* (L.) par *Cyllocoris histrionicus* (L.)
 - *Exolygus pratensis* (L.) par *Lygus pratensis* (L.)
 - *Exolygus rugulipennis* Poppius par *Lygus rugulipennis* Poppius
 - *Exolygus wagneri* Remane par *Lygus wagneri* Remane
 - *Exolygus gemellatus* (Herrich-Schaeffer) par *Lygus gemellatus gemellatus* (Herrich-Schaeffer)
 - *Lygus contaminatus* (Fallén) par *Lygocoris (Neolygus) contaminatus* (Fallén)
 - *Hoplomachus thunbergi* (Fallén) par *Tinicephalus flavopilosus* Reuter.
 - *Megalocoleus* sp. par *Megalocoleus molicullus* (Fallén).
 - *Orthops basalis* (Costa) par *Orthops (Orthops) basalis* (A.Costa)
 - *Orthops campestris* (L.) par *Orthops (Orthops) campestris* (L.)
 - *Orthops cervinus* (Herrich-Schaeffer) par *Pinalitus cervinus* (Herrich-Schaeffer)
 - *Orthops kalmi* (L.) par *Orthops (Orthops) kalmii* (L.)
- Supprimer :
- *Orthocephalus ferrarri* Reuter (synonyme de *O. saltator* (Hahn) par TAMANINI, 1977).
 - *Psallus puncticollis* Fieber (synonyme de *Psallus aurora* (Mulsant et Rey) par CARAPEZZA, 1997)

Pentatomidae

Remplacer :

- *Carpocoris mediterraneus* ssp. *mediterraneus* Tamanini par *Carpocoris mediterraneus* ssp. *atlanticus* Tamanini.

III - Notes sur *Stethoconus pyri* (Mella, 1869)

Stethoconus pyri est considéré comme une espèce extrêmement rare dans toute son aire de répartition (Azerbaïdjan, Bulgarie, France, Géorgie, Hongrie, Italie, Macédoine, Moldavie, Russie du sud partie européenne, Slovaquie, Ukraine). Ceci nous incite à exposer les quelques données ci-dessous.

Position systématique : Le genre *Stethoconus* Flor, 1861, longtemps placé à tort parmi les Dicyphinae, appartient à la sous-famille des Deraeocorinae, tribu des Hyaliadini Carvalho et Drake 1943 (KERZHNER 1970). Neuf espèces ont été décrites (SCHUH, 1995) dont six de la région paléarctique (KERZHNER et JOSIFOV, 1999). En Europe de l'Ouest, le genre est représenté par deux espèces : *Stethoconus cyrtopeltis* (Flor, 1860) localisé en Europe septentrionale et *Stethoconus pyri* (Mella, 1869) en Europe méridionale.

Diagnose de *Stethoconus pyri* : Longueur 4-5 mm, forme ovale, tête large, scutellum caractéristique en forme de cône, ongle courbe avec un dent basale, coloration jaunâtre avec des facies brunes (fig. 1). Les paramères droit (fig. 2) et gauche (fig. 3) ainsi que les ongles ont déjà été figurés par Kerzhner (1970) ; on trouvera représentant ici, pour la première fois, les caractères spécifiques de la theca (fig. 4) et des genitalia femelle (fig. 5 et 6) ; ainsi que l'habitus de la larve V (fig. 7).

Répartition en France : A notre connaissance, seulement trois localités dans deux départements étaient jusqu'à présent signalées : Gréoux-les-Bains (Alpes-de-Haute-Provence) (PUTON, 1883) ; Lyon (Rhône) (REY, 1881, 1894) et Chatillon-d'Azergues (Rhône) (GAUTHIER, 1927). La nouvelle localité dans le département du Lot étend ainsi vers l'Ouest la répartition de l'espèce (fig. 8).

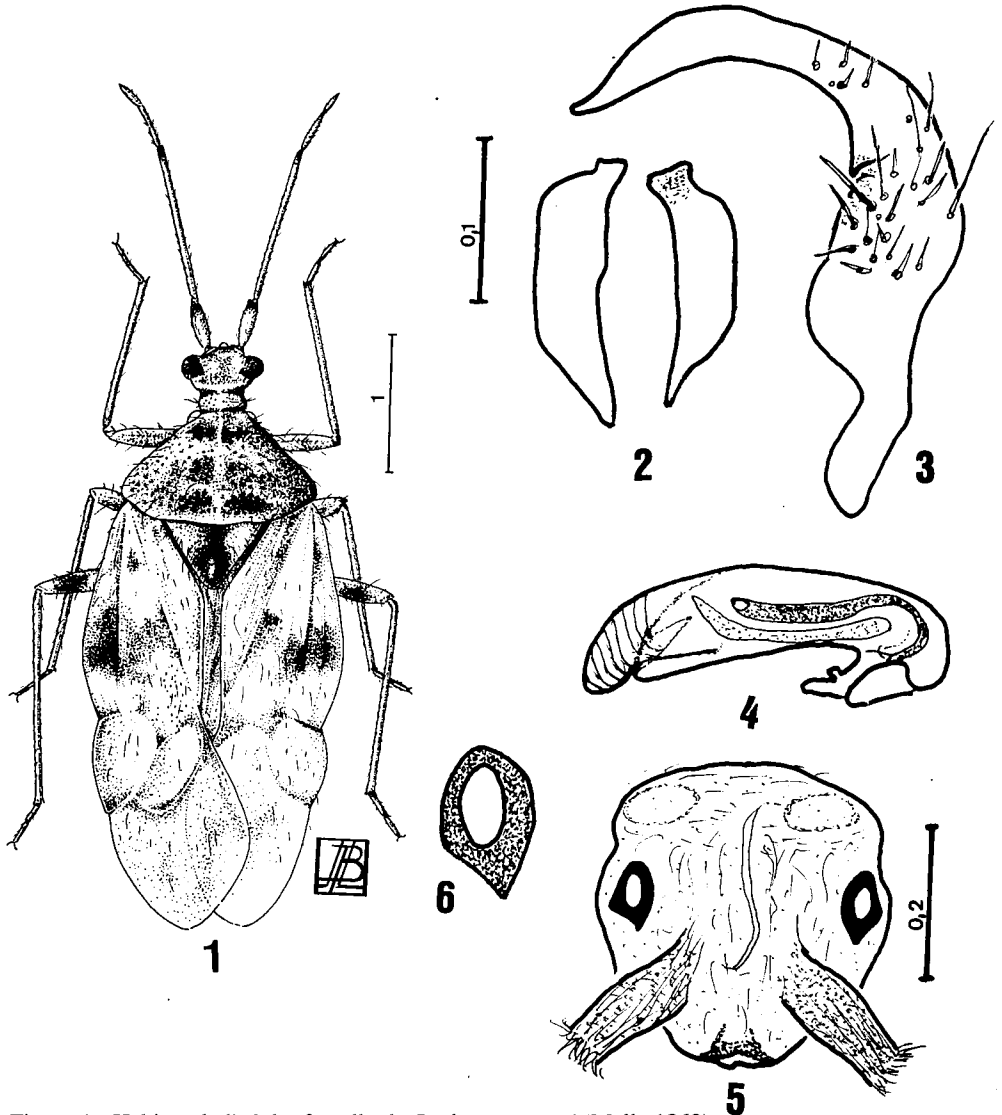


Figure 1 : Habitus de l'adulte femelle de *Stethoconus pyri* (Mella, 1869).

Figure 2 : Paramère droit vu sous deux angles.

Figure 3 : Paramère gauche.

Figure 4 : Theca.

Figure 5 : Poche vaginale avec ses anneaux sclérifiés.

Figure 6 : Anneau sclérifié.

(Echelles en mm)

Bull. mens. Soc. linn. Lyon, 2003, 72 (2).

Un spécimen femelle étiqueté « Pont de la Maye, Gironde », déterminé et disséqué par Carayon, mais hélas sans indication de date ni de collecteur, se trouve dans la collection générale du M.N.H.N. à Paris. Cette localité figure par un « ? » sur la carte de répartition.

Notes biologiques : *Stethoconus pyri* (Mella, 1869) est connu comme prédateur du Tingide *Stephanitis pyri* (REY, 1881, 1894 ; GAUTHIER 1927; PUTCHKOV et PUTCHKOVA 1957). Les tingides (larves et adultes) sont des punaises souvent grégaires à déplacement et mouvement lents. Le miride prédateur (larves et adultes) se comporte à l'identique de sa proie au milieu desquelles il se mêle; ainsi nous avons pu aussi (H. T.) observer *Stethoconus pyri* s'alimentant aux dépens de *Stephanitis pyri*. On peut se demander pourquoi alors que le tingidé est bien connu et commun, (au moins dans tout le bassin méditerranéen, voir synthèse PÉRICART 1983), le miride qui s'en nourrit reste, lui, si peu connu. Il y a peut-être plusieurs explications :

1. Le miride se confond aisément avec sa proie et n'est pas repéré par les entomologistes. C'est ainsi que le premier auteur (A. M.) l'a reçu en 1994 du second

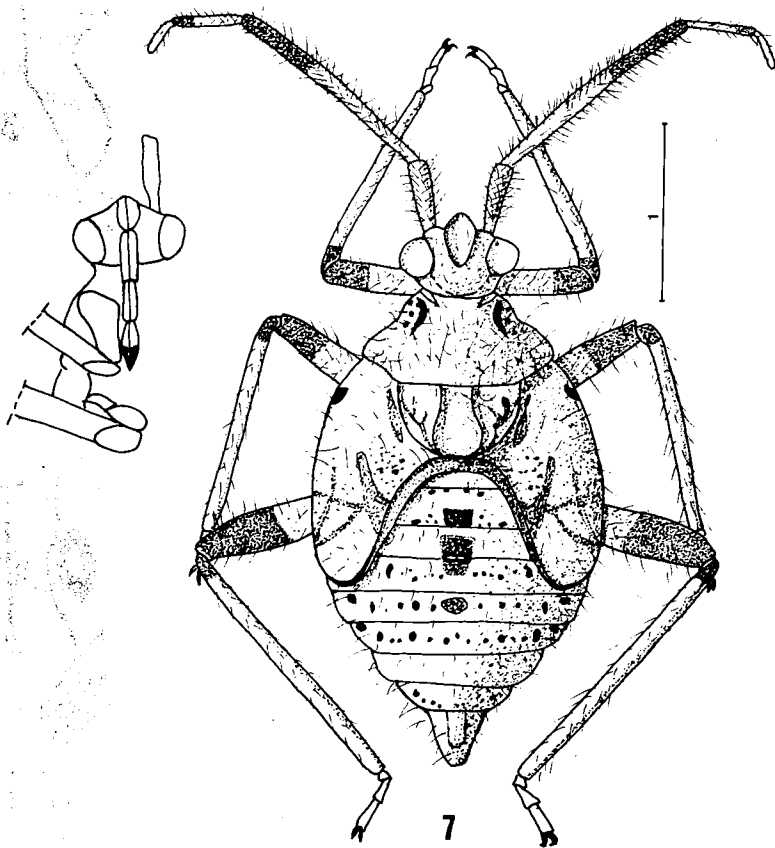


Figure 7 : Larve stade V et détail du rostre vu par dessous. (Echelle en mm)

auteur (H. T.) sur couche où les deux espèces étaient mélangées et ne se distinguaient pas l'une de l'autre. Il y a manifestement convergence ou mimétisme. Cette convergence (même forme aplatie, même coloration des adulte et des jeunes) a justement déjà été observé par CARAYON (1960) chez une autre espèce de *Stethoconus* : *S. frap-pai* Carayon et chez le tingidé *Dulinius unicolor* (Signoret) de Madagascar.

2. Au regard des dates de captures, le miride devient adulte assez tardivement (août-octobre), c'est-à-dire après la période de prospection intensive de la plupart des entomologistes de notre pays. Il échapperait ainsi à nombre de captures possibles. La présence de *Stephanitis pyris* sur Rosacées (poirier, pommier, cerisier, alisier, etc.) ou Tiliacée (tilleul) devrait donc inciter les futurs collecteurs à observer plus minutieusement les plantes-hôtes, particulièrement en arrière-saison.

Remerciements. — Nos vifs remerciements vont à Jean-Louis Banchereau qui a dessiné l'habitus de l'adulte, à nos collègues Philippe Magnien, Jean Péricart, Jean-Claude Streito qui nous ont fait part de leurs données ainsi qu'à François Burle et ses collègues qui ont animé la sortie de la Société entomologique de France dans le département du Lot.

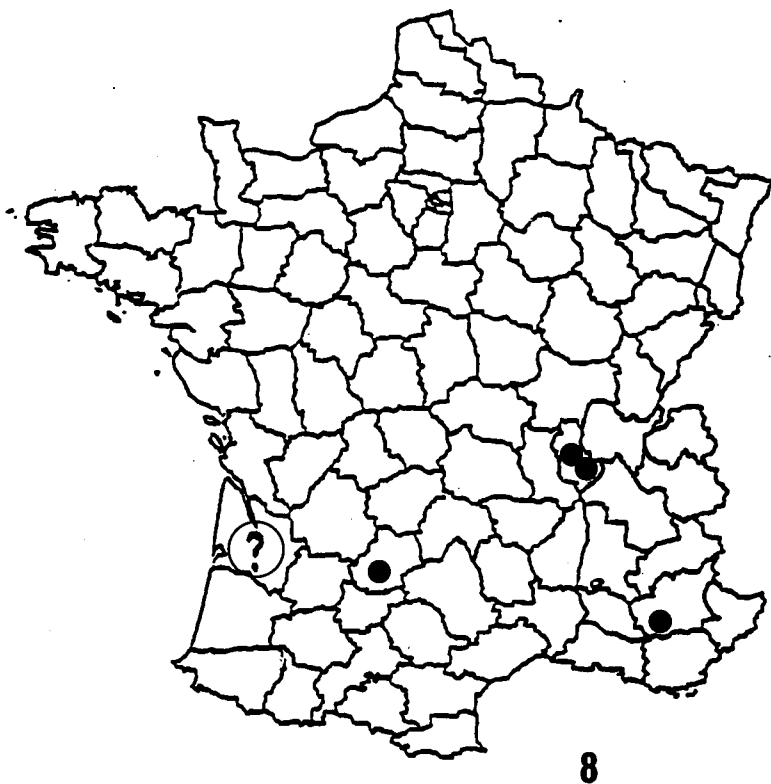


Figure 8 : Carte de répartition en France de *Stethoconus pyri* (Mella, 1869).

RÉFÉRENCES BIBLIOGRAPHIQUES

- CARAPEZZA A., 1997. — Heteroptera of Tunisia. *Il Naturalista Siciliano*, suppl A, 21 : 1-331.
- CARAYON J., 1960. — *Stethoconus frappai* n. sp. Miridé prédateur du Tingidé du caféier, *Dulinius unicolor* (Sign.), à Madagascar. *Journal d'Agriculture tropicale et de Botanique appliquée*, 7 (3) : 110-120.
- CHÉROT F., 1997. — Révision du genre *Horistus* Fieber, 1861 (Heteroptera : Miridae). *Bulletin et Annales de la Société royale belge d'Entomologie* : 113-196.
- FLOR G., 1860. — *Die Rhynchoten Livlands in systematischer Folge beschrieben*, 1 : 1-826. Schulz Dorpat.
- GAUTHIER C., 1927. — A propos de *Stethoconus cyrtopelpis* Flor [Hem. Capsidae] ennemi de *Tingis pyri* Fab. [Hem. Tingitidae]. *Bulletin de la Société entomologique de France* : 26-27.
- KERZHNER I.M., 1970. — New and little-known capsid bugs (Heteroptera, Miridae) from the USSR and Mongolia). *Revue d'Entomologie de l'URSS*, 49 (3) : 634-645 (en russe).
- KERZHNER I.M. et JOSIFOV M., 1999. — Miridae Hahn, 1933 In : Aukema B. & Rieger C. (eds), *Catalogue of the Heteroptera of the Palaearctic Region*, Volume 3 : *Cimicomorpha II*, 577 p. Amsterdam : The Netherlands Entomological Society.
- MATOCQ A. et TUSSAC H., 1992. — Inventaire des Hemiptera Heteroptera du département du Lot. *Bulletin mensuel de la Société linnéenne de Lyon*, 61 (8) : 240-259.
- MELLA C. A., 1869. — Di un nuovo genere e di una nuova specie di Fitocoride. *Bollettino della Società Entomologica Italiana*, 1 (4) : 202-204.
- PÉRICART J., 1983. — *Hémiptères Tingidae euro-méditerranéens*. Faune de France, n° 69, Paris 620 p.
- PUTSHKOV V.G. et PUTSHKOVA L.V., 1957. — *Stethoconus cyrtopelpis* Flor and its connections with *Stephanitis pyri*. *Zbirnyk Prats' Zoologichnogo Muzeyu Akademiyia Nauk Ukrain'skoi RSR*, 28 : 79-84. (en ukrainien).
- PUTON A., 1883. — Notes hémiptérologiques (2^e série). *Revue d'Entomologie* 2 : 285-287.
- REY C., 1881. — Note sur le *Stethoconus mamillous*. *Ann. Soc. lin. Lyon (N.S.)*, 29 : 385-386.
- REY C., 1884. — Remarques en passant. *L'Echange, Revue linnéenne*, X (109) : 1.
- SCHUH R.T., 1995 — *Plants bugs of the World (Insecta : Heteroptera : Miridae). Systematic Catalog, Distributions, Host list, and Bibliography*. New York entomological Society, 1329 p.
- TAMANINI L., 1977. — Miridi nuovi o interessanti per la fauna italiana (Hemiptera Heteroptera Miridae). *Bollettino della Società Entomologica Italiana*, 109 : 35-41.