

Sur quelques Scarabaeoidea (Coleoptera) paléarctiques et orientaux

Denis Keith

Muséum des Sciences Naturelles et de Préhistoire, 5 bis, boulevard de la Courtille,
28000 Chartres (France) Denis.Keith@wanadoo.fr

Résumé. – Nouvelles combinaisons, synonymies, nouvelles citations, redécouvertes de types égarés de Scarabaeoidea paléarctiques et orientaux, description de la femelle de *Pseudoapterogyna tynetis* Baraud, 1972, de *Maladera ahrensi* nov. sp. et de *Clypeolontha alboplagiata myanmarensis* nov. ssp.

Mots-clés. – Taxonomie, types, espèces, Scarabaeoidea, région orientale, région paléarctique.

About some Scarabaeoidea (Coleoptera) of the Palaearctic and Oriental regions.

Summary. – New combinations, synonymies, new records, rediscovery of lost types of Palaearctic and Oriental Scarabaeoidea, description of the female of *Pseudoapterogyna tynetis* Baraud, 1972, of *Maladera ahrensi* sp. nov. and *Clypeolontha alboplagiata myanmarensis* ssp. nov.

Keywords. – Taxonomy, types, species, Scarabaeoidea, Oriental region, Palaearctic region.

La consultation des collections publiques et privées de Scarabaeoidea Pleurosticti et le recours aux types anciens sont devenus inévitables pour élucider le statut réel de nombreux taxons. En effet la description se limite souvent à une courte diagnose sans référence aux genitalia, alors que la systématique utilisée n'était pas encore fixée. Ainsi, de nombreux taxons décrits par Léon Fairmaire de Chine ou d'Indochine n'avaient jamais été correctement élucidés jusqu'ici en l'absence de révision des types, souvent dépourvus de label spécial. De ce fait beaucoup d'erreurs se pérennient. On peut penser en outre que ces collections abritent encore bien des inédits...

Je livre ici la synthèse de diverses études sur les Scarabaeoidea paléarctiques et orientaux et je décris deux nouveaux taxons ainsi que la femelle inconnue de *Pseudoapterogyna tynetis* Baraud, 1972.

Liste des abréviations utilisées:

IRSNB : Institut Royal des Sciences Naturelles de Belgique, Bruxelles

MNHNP : Muséum national d'Histoire naturelle, Paris

NHMB : Naturhistorisches Museum, Bâle

Accepté pour publication le 16 décembre 2004

Répartition de *Liatongus triacanthus* (Boucomont, 1920) (Scarabaeidae)

Décrit de Rhodésie, ce *Liatongus* provient en fait de la région orientale et il est connu de Chine et d'Inde (SCHEUERN, 1998 ; KRAL et REJSEK, 1999).

J'ai pu examiner 4 spécimens en provenance du Myanmar : Kachin, Mont Kumon, VII. 2000, J.M. Bousquet leg. Nouveau pour ce pays.

Sur l'identité de *Serica pertusa* Fairmaire, 1881 (Melolonthidae)

Statut actuel : synonyme probable de *Maladera punctatissima* (Faldermann, 1835) (BARAUD, 1992)

Matériel typique : 2 mâles, 2 femelles – Beyrouth (coll. Abeille de Perrin, MNHNP)

Cette espèce fait partie des taxons non élucidés par PETROVITZ (1969) parmi les *Maladera* du Bassin méditerranéen et est classiquement considérée comme synonyme de *Maladera (Macroserica) punctatissima* (BARAUD, 1965, 1992; DALLA TORRE, 1912 ; MEDVDEV, 1952).

Dans les collections de l'IRSNB figurent deux femelles de cette espèce, déterminées par Fairmaire comme *Omaloplia pertusa* [*sic* !] et issues de la collection du Père Armand David. Or les types ont été communiqués à Fairmaire par Abeille de Perrin et il ne peut donc s'agir de ces deux spécimens.

La redécouverte de ces deux spécimens m'a néanmoins incité à reprendre mes investigations dans les magasins du MNHNP et j'ai fini par retrouver quatre spécimens, dont deux sont indubitablement des syntypes, mâles qui plus est. Leur étude, et particulièrement celle de leurs genitalia, permet de proposer la synonymie suivante :

Maladera (Eusericula) modesta (Fairmaire, 1881)
= *M. (E.) pertusa* (Fairmaire, 1881) (syn. nov.)

Même si Léon Fairmaire décrit *pertusa* juste avant *modesta* (respectivement p. 82 et p. 83), il me semble préférable, dans un but de stabilité nomenclaturale, de garder le nom actuellement en usage.

M. pertusa est donc une espèce bien distincte de *M. punctatissima*.

Description de *Maladera (Eusericula) ahrensi* n.sp. (Melolonthidae)

Les récoltes de Manuel de la Escalera en Iran méridional avait déjà permis la description de *Maladera (Eusericula) girardi* (KEITH et AHRENS, 2002). L'étude d'un spécimen provenant de cette même expédition et également issu des magasins du MNHNP m'amène à individualiser une nouvelle espèce décrite ci-dessous :

Holotype : 1 ♂, Iran, Haut Karoum, Chiimbra (vallée), V.1899, Escalera leg. (MNHNP)

Description du mâle : longueur 8 mm. Ovale, légèrement élargi vers l'arrière. Brun de poix, plus clair en dessous. Tégument luisant, non chagriné et faiblement microponctué.

Clypéus à surface très inégale, à ponctuation grossière, peu enfoncée, les points tangents en rides, marge antérieure nettement échancrée au milieu, les côtés droits, bien convergents vers les angles antérieurs, brièvement arrondis. Suture clypéo-frontale assez nette, en arc de cercle. Front à ponctuation beaucoup plus éparse, plus enfoncée. Une soie dressée dans l'angle inférieure du canthus oculaire, beaucoup moins nettement microponctué, et le long de la marge intérieure de l'œil.

Antennes de 10 articles, la massue d'un brun un peu plus clair, nettement plus longue que le funicule sans le scape.

Pronotum de forme trapézoïdale, la plus grande longueur vers la base, deux fois plus large que long, les côtés arrondis et convergents seulement vers les angles antérieurs brièvement arrondis, les côtés non divergents en arrière, les angles postérieurs arrondis, la ponctuation ombiliquée, assez peu dense, superficielle. Dessus glabre, avec quelques poils courts près des angles antérieurs, dans la gouttière latérale et sur les côtés du bord antérieur.

Scutellum triangulaire avec des points un peu plus gros que sur le pronotum, ombiliqués, allongés, microsétigères, épargnant une ligne médiane.

Elytres avec de gros points ombiliqués ovales, plus ou moins alignés dans les stries, visibles sous forme de lignes déprimées, très irrégulièrement disposés sur les interstries. Dessus avec une pilosité très éparse. Base élytrale déprimée et irrégulière entre l'humérus et le scutellum, apex élytral à sculpture profonde et irrégulière. Carène épipleurale en arête vive dans le quart basal seulement, visible jusqu'à l'arondi apical des élytres.

Pygidium convexe, ponctué comme les élytres.

Hanches antérieures et postérieures contiguës, distance entre les hanches médianes égale à la largeur d'un métafémur. Métatibia et métafémur à ponctuation éparse. Eperon interne des protibias dépassant de peu le 1^{er} article des protarses.

Édage de forme bien particulière : fig. 1 – 2 – 3.

Femelle : inconnue

Discussion : une trentaine d'espèces du genre *Maladera* occupent l'Est du Bassin Méditerranéen, le Proche et Moyen Orient. Ces espèces présentent une grande uniformité dans la morphologie externe et le recours à l'examen de l'édage est indispensable, une femelle isolée restant quasi indéterminable.

Sont actuellement connues d'Iran les espèces suivantes (AHRENS, 2000, 2003 ; ARGAMAN, 1990 ; CHIKATUNOV et PAVLICEK, 1997 ; KEITH, 2000 ; KEITH et AHRENS, 2002 ; NIKODYM et KRÅL, 1998 ; NIKOLAJEV, 2002 ; PETROVITZ 1958, 1965, 1969, 1971, 1979, 1981) : *Maladera (Macroserica) armeniaca* Reitter, 1896; *Maladera (Eusericula ?) baluchestanica* Petrovitz, 1971 ; *Maladera (Eusericula) farsensis* Petrovitz, 1979 ; *Maladera (Eusericula) girardi* Keith et Ahrens, 2002 ; *Maladera (Eusericula) hodkovae* Nikodym et Krål, 1998 ; *Maladera (Maladera) insanabilis* (Brenske, 1894) ; *Maladera (Cephaloserica) nagporeana* (Brenske, 1898) (nouveau pour ce pays : Iran, Hormozgan, 35 km SE Minab, 26.IV.2002, Rejsek leg.) ; *Maladera (Aserica) punctatissima* (Faldermann, 1835).

Cette nouvelle espèce appartient au sous-genre *Eusericula* par l'absence d'épine ou de dent dans l'échancrure dorsale de l'édage. Elle se sépare des espèces proches essentiellement par la forme des paramères: le paramère gauche en particulier en vue ventrale est nettement plus allongé et plus épais que chez les autres espèces, de même les branches du paramère droit diffèrent clairement dans leur forme de celles des espèces affines.

Clypéus à surface très inégale, à ponctuation grossière, peu enfoncée, les points tangents en rides, marge antérieure nettement échancrée au milieu, les côtés droits, bien convergents vers les angles antérieurs, brièvement arrondis. Suture clypéo-frontale assez nette, en arc de cercle. Front à ponctuation beaucoup plus éparse, plus enfoncée. Une soie dressée dans l'angle inférieure du canthus oculaire, beaucoup moins nettement microponctué, et le long de la marge intérieure de l'œil.

Antennes de 10 articles, la massue d'un brun un peu plus clair, nettement plus longue que le funicule sans le scape.

Pronotum de forme trapézoïdale, la plus grande longueur vers la base, deux fois plus large que long, les côtés arrondis et convergents seulement vers les angles antérieurs brièvement arrondis, les côtés non divergents en arrière, les angles postérieurs arrondis, la ponctuation ombiliquée, assez peu dense, superficielle. Dessus glabre, avec quelques poils courts près des angles antérieurs, dans la gouttière latérale et sur les côtés du bord antérieur.

Scutellum triangulaire avec des points un peu plus gros que sur le pronotum, ombiliqués, allongés, microsétigères, épargnant un ligne médiane.

Élytres avec de gros points ombiliqués ovales, plus ou moins alignés dans les stries, visibles sous forme de lignes déprimées, très irrégulièrement disposés sur les interstries. Dessus avec une pilosité très éparse. Base élytrale déprimée et irrégulière entre l'humérus et le scutellum, apex élytral à sculpture profonde et irrégulière. Carène épipleurale en arête vive dans le quart basal seulement, visible jusqu'à l'arondi apical des élytres.

Pygidium convexe, ponctué comme les élytres.

Hanches antérieures et postérieures contiguës, distance entre les hanches médianes égale à la largeur d'un métafémur. Métatibia et métafémur à ponctuation éparse. Eperon interne des protibias dépassant de peu le 1^{er} article des protarses.

Édéage de forme bien particulière : fig. 1 – 2 – 3.

Femelle : inconnue

Discussion : une trentaine d'espèces du genre *Maladera* occupent l'Est du Bassin Méditerranéen, le Proche et Moyen Orient. Ces espèces présentent une grande uniformité dans la morphologie externe et le recours à l'examen de l'éédéage est indispensable, une femelle isolée restant quasi indéterminable.

Sont actuellement connues d'Iran les espèces suivantes (AHRENS, 2000, 2003 ; ARGAMAN, 1990 ; CHIKATUNOV et PAVLICEK, 1997 ; KEITH, 2000 ; KEITH et AHRENS, 2002 ; NIKODYM et KRÁL, 1998 ; NIKOLAJEV, 2002 ; PETROVITZ 1958, 1965, 1969, 1971, 1979, 1981) : *Maladera (Macroserica) armeniaca* Reitter, 1896; *Maladera (Eusericula ?) baluchestanica* Petrovitz, 1971 ; *Maladera (Eusericula) farsensis* Petrovitz, 1979 ; *Maladera (Eusericula) girardi* Keith et Ahrens, 2002 ; *Maladera (Eusericula) hodkovae* Nikodym et Král, 1998 ; *Maladera (Maladera) insanabilis* (Brenske, 1894) ; *Maladera (Cephaloserica) nagporeana* (Brenske, 1898) (nouveau pour ce pays : Iran, Hormozgan, 35 km SE Minab, 26.IV.2002, Rejsek leg.); *Maladera (Aserica) punctatissima* (Faldermann, 1835).

Cette nouvelle espèce appartient au sous-genre *Eusericula* par l'absence d'épine ou de dent dans l'échancrure dorsale de l'éédéage. Elle se sépare des espèces proches essentiellement par la forme des paramères: le paramère gauche en particulier en vue ventrale est nettement plus allongé et plus épais que chez les autres espèces, de même les branches du paramère droit diffèrent clairement dans leur forme de celles des espèces affines.

Derivatio nominis : en hommage à mon ami Dirk Ahrens, éminent spécialiste des Sericinae.

Présence du genre *Apogonia* en Afghanistan (Melolonthidae)

Afghanistan, Ghasni, Breuning vend. (IRSNB)

Nouveau pour ce pays.

Je n'ai vu qu'une femelle, qui semble devoir se rapprocher de *A. sequens* Frey, 1975, sans cependant être totalement identique, et il est préférable de remettre une détermination spécifique à l'obtention de plus de matériel. Le genre est à ajouter à la faune de ce pays.

Présence de *Lepidiota crenulata* (Wiedemann, 1821) en Afghanistan (Melolonthidae)

Afghanistan, Kaboul, 10.V.1972, D. Müting leg. (*ex coll. Schmidt in coll. mea*)

Nouveau pour ce pays.

Le genre *Lepidiota* Hope, 1837 n'était pas encore cité d'Afghanistan. Je rapporte sous réserve les deux spécimens étudiés à *crenulata* que je connais d'Inde et du Pakistan mais dont personne n'a révisé jusqu'ici le type.

Présence de *Spinohoplia ahrensis* Sabatinelli, 1997 au Bhoutan (Melolonthidae)

British Bootang, Padong, 1914, Durell leg. (MNHNP)

British Bootang, Maria Basti, Durell leg. (MNHNP)

Nouveau pour ce pays.

Connu jusqu'ici que par la série typique du Népal et de Darjeeling dans le Sikkim (Inde).

Description de la femelle de *Pseudoapterogyna tynetis* Baraud, 1972 (Melolonthidae)

Seul le mâle de cette espèce était connu jusqu'ici. Parmi une série découverte dans les magasins du MNHNP en provenance de Bizerte en Tunisie figurait également une femelle qui présente les caractères suivants :

Description de la femelle : aptère, trapue, dessus concolore marron. Clypéus plus large que chez le mâle, quasi plan, avec deux vagues dépressions derrière les angles latéraux arrondis, l'échancrure médiane plus plate. Vertex nettement tuméfié, avec une crête forte, interrompue au milieu.

Pronotum à angles postérieurs droits. Rebord basal aplati et ponctué. Disque pileux, sans bande longitudinale médiane lisse. Ponctuation forte et dense en avant, beaucoup moins en arrière et latéralement, présence d'une microponctuation très fine et très éparse. Côtés arrondis, non anguleux au milieu, fortement rétrécis vers l'avant, très peu en arrière, subsinués devant les angles postérieurs.

Stries élytrales obsolètes, et donc le septième interstrie invisible en arrière du calus huméral.

Protibias à dents plus fortes. Tarses nettement moins allongés. Tarses postérieurs à premier et troisième articles subégaux. Tarses postérieurs aussi longs que le métatibia. Dent basale des griffes plus forte.

Sur l'identité de *Holotrichia bicallosifrons* Frey, 1972 (Melolonthidae)

Décrite de Chine, cette espèce n'appartient pas à ce genre, mais en fait au genre *Bunbunius* Nomura, 1970, tel que je l'ai redéfini (KEITH, sous presse, a) et comme j'ai pu m'en assurer par l'étude d'un Paratype de la collection Frey (NHMB).

Bunbunius bicallosifrons (Frey, 1972) (**comb. nov.**)

Sur l'identité de *Phytalus capucinus* Fairmaire, 1893 (Melolonthidae)

FAIRMAIRE (1893) décrit *Phytalus capucinus* en 1893 de Lang-Song (Indochine, actuellement Vietnam). DALLA TORRE (1913) liste ce taxon sous ce nom générique mais ne tient pas compte en cela de la répartition purement américaine du genre *Phytalus*. Depuis lors, aucune autre citation n'est venue s'ajouter pour cette espèce.

En reclassant une partie du fond oriental au MNHNP, j'ai redécouvert le type de l'espèce, qui appartient d'après ses caractères au genre *Asactopholis*.

Jusqu'ici, seulement deux espèces sont connues de la péninsule indochinoise : *A. bituberculata* Moser, 1908 et *A. bicuspis* Frey, 1970. Ces deux taxons sont très proches l'un de l'autre et se distinguent surtout par la forme et disposition des protubérances du pygidium ainsi que par la forme des genitalia. Le type de *A. bituberculata* n'a pu néanmoins être retrouvé au MNHU Berlin (Frisch *in litt.*). Cependant FREY (1970) indique avoir examiné ce type, perdu depuis, donne une diagnose différentielle entre *bicuspis* et *bituberculata* et insiste sur la conformation très caractéristique du pygidium chez ces deux espèces. Lors d'une visite au NHMB, j'ai étudié le type de *bicuspis* et constaté que les différences entre *capucinus* et ce dernier étaient bien celles signalées par Frey.

Ces deux espèces diffèrent quelque peu de l'espèce type du genre : *Asactopholis gracilipes* Sharp, 1876. Et il faudra certainement reprendre la question de l'appartenance à un seul et même genre plus tard et de ses relations avec des genres voisins comme *Empectida* Moser, 1914.

Après examen des types et matériel disponibles, je propose donc la combinaison et la synonymie suivantes :

Asactopholis capucinus (Fairmaire, 1893) (**comb. nov.**)
= *A. bituberculata* Moser, 1908 (**syn. nov.**)

Sur l'identité de *Rhizotrogus frontalis* Fairmaire, 1886 (Melolonthidae)

FAIRMAIRE (1886) décrit cette espèce comme *Rhizotrogus* sur une série de la collection du Père Armand David (actuellement au MNHNP). L'attribution générique est évidemment erronée et l'examen du type permet de proposer la combinaison et la synonymie suivantes :

Miribida castanea (Waterhouse, 1875)
= *Miribida frontalis* (Fairmaire, 1886) (**comb. nov.**, **syn. nov.**)

Sur l'identité de *Schizonycha pexicollis* Fairmaire, 1886 (Melolonthidae)

L'examen du type permet de proposer la combinaison suivante

Sophrops pexicollis (Fairmaire, 1886) (**comb. nov.**)

Sur l'identité de *Schizonycha obscurata* Fairmaire, 1878 (Melolonthidae)

L'examen du type permet de proposer la combinaison suivante

Dasylepida obscurata (Fairmaire, 1878) (**comb. nov.**)

Redécouverte du Type d'*Anoxia cingulata* Marseul, 1868 (Melolonthidae)

BARAUD (1989), en révisant les *Anoxia* du sous-genre *Protanoxia* Medvedev, 1951, désigne pour *Anoxia cingulata* Marseul, 1868 un néotype, « le type de Marseul n'ayant pu être retrouvé ».

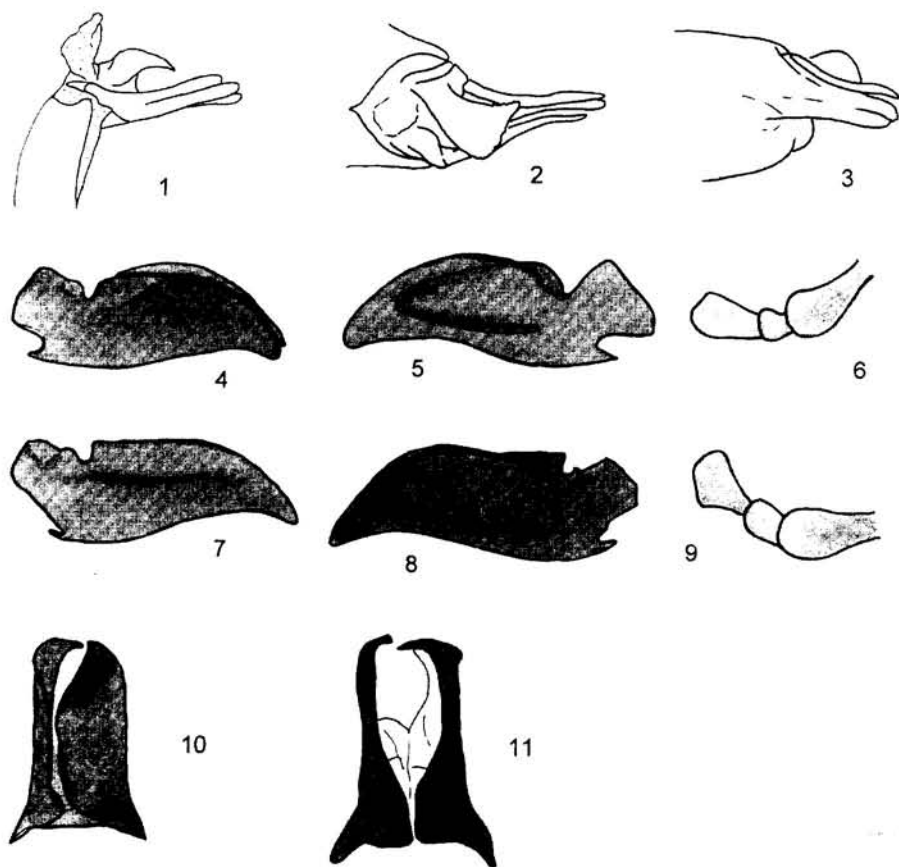
En rangeant une partie du fond oriental du MNHNP, j'ai retrouvé trois spécimens de cette *Anoxia* provenant de la collection Marseul et dont l'un est, sans aucun doute, le type égaré.

Ce type porte les étiquettes suivantes : / *Anoxia cingulata* _ - Beyr. - *illisible* 68 / (ronde, jaune, manuscrite) - / Muséum Paris - coll. De Marseul 1890 / (rectangulaire beige imprimée) - / Type / (rectangulaire rouge imprimée).

Le néotype devient donc caduc.

Description d'une sous-espèce de *Clypeolontha alboplagiata* (Brenske, 1898) (Melolonthidae)

LI et YANG (1999) créent le genre *Clypeolontha* pour accueillir *Melolontha alboplagiata* Brenske, 1898 du Sikkim (Inde) et du Bhoutan et décrivent trois espèces



Maladera (Eusericula) ahrensi nov. sp.: paramères

Fig. 1. vue latérale ; Fig. 2. vue dorsale ; Fig. 3. vue ventrale

Clypeolontha alboplagiata alboplagiata (Brenske, 1898).

Fig. 4. paramère droit en vue latérale ; Fig. 5. paramère gauche en vue latérale ;
Fig. 6. articles antennaires I à III

Clypeolontha alboplagiata myanmarensis nov. ssp.

Fig. 7. paramère droit en vue latérale ; Fig. 8. paramère gauche en vue latérale ;
Fig. 9. articles antennaires I à III ; Fig. 10. paramères en vue dorsale
Fig. 11. paramères en vue ventrale

nouvelles : *siamensis* de Thaïlande (provinces de Chiang Mai et Chiang Rai), *bertiae* du Laos et de Thaïlande septentrionale (province de Chaitaphum) et *laosensis* du Laos, ces deux dernières sur des femelles.

Ce nouveau genre se distingue par sa forme oblongue, sa petite taille, l'absence de reflets métalliques, le clypéus, les paramères du mâle asymétriques et la maculature blanche formant latéralement une large bande d'écailles nacrées qui couvre le métépistérne, le métépimère et les six sternites. Ce dernier caractère permet de reconnaître immédiatement les espèces de ce genre. ZIDEK (2003) a proposé de mettre *Clypeolontha* en synonymie avec *Tocama* Reitter, 1902. J'ai réfuté ce point de vue et décrit le mâle de *bertiae* (KEITH, 2004).

S. Mourzine et V. Siniaev, que je remercie vivement de m'avoir soumis ce matériel, ont capturé durant leur expédition au Myanmar septentrional, à la frontière avec la province chinoise du Yunnan, une série d'une *Clypeolontha* qui se distingue constamment des taxons actuellement connus. Cette *Clypeolontha* se rapproche néanmoins nettement d'*alboplagiata* par la forme de l'édéage et ses caractères morphologiques externes, plus que des autres espèces, et je la considère donc comme une sous-espèce forte de celle-ci.

Clypeolontha alboplagiata myanmarensis nov. ssp.

Holotype : 1 mâle (IRSNB), Myanmar (ex-Birmanie), 25 km Est de Putao, Na San Bon vill., 800 m, 6-9.V.1998, S. Mourzine et V. Siniaev leg ;

Paratypes : (1) Allotopotype : 1 femelle (IRSNB), idem ; (2) autres Paratypes : 22 mâles, 17 femelles, idem (MNHNP, Muséum d'Histoire naturelle de Genève, NHMB, Magyar Természettudományi Múzeum de Budapest, coll. Chun-Lin Li, Taipei, Taiwan, coll. Pierre Tauzin, Vanves, coll. mea)

Description du mâle : diffère de la sous-espèce nominale *Clypeolontha alboplagiata alboplagiata* (Brenske, 1898), dont LI et YANG (1999) ont redécrit la femelle et décrit le mâle et à laquelle elle ressemble beaucoup, par la conformation du troisième article antennaire dilaté à l'apex, formant parfois lamelle, aussi ou plus large que le premier (fig. 6 et 9), les côtes élytrales beaucoup moins densément ponctuées et squamuleuses et surtout par la forme des paramères : le paramère droit (fig. 4 et 7) est plus fortement et longuement creusé, son apex moins épaissi, rejoignant la carène dorsale au tiers apical ; le paramère gauche (fig. 5 et 8) beaucoup plus creusé sous la carène dorsale ; les plateaux apicaux abrégés, les carènes dorsales d'autant plus allongées (fig. 10) ; le paramère droit en vue ventrale à apex plus anguleux (fig. 11).

Derivatio nominis : de Myanmar (ex-Birmanie), nom du pays où a été récoltée cette sous-espèce

Un nom de remplacement superflu (Cetoniidae) : erratum

KEITH et DELPONT (2004) ont proposé dans ce même bulletin des noms de remplacement pour deux noms de genre préoccupés et utilisés pour des Cetoniidae orientaux. Le Code international de nomenclature zoologique recommande en effet depuis 1999 de ne pas publier un nom préoccupé, même dans le règne végétal.

- KEITH D. et DELPONT M., 2004. – Noms de remplacement pour deux genres de Cetoniidae (Col. Scarabaeoidea). *Bulletin mensuel de la Société linnéenne de Lyon* 73 (9) : 363.
- KRAL D. et REJSEK J., 1999. – The *Liatongus*-species with moveable clypeal horn (Coleoptera : Scarabaeidae). *Folia Heyrovskyana* 5 : 1-18.
- KRIKKE J., 1984. – A new key to the suprageneric taxa in the beetle family Cetoniidae with annotated lists of the known genera. *Zoologische Meddelingen* 210 : 1-75.
- LI, C.-L. et YANG P.-S., 1999. – A new Genus *Clypeolontha* Li and Yang, for the Genus *Melolontha* Fabricius (Coleoptera : Scarabaeoidea: Melolonthinae) from southeastern Asia. *Proceedings of the entomological Society of Washington* 101 (2) : 391-411.
- MEDVEDEV S. I., 1952. *Fauna SSSR, Coleoptera*. Vol. X, 2. *Scarabaeidae Melolonthinae*. – Moscou. 275 pp.
- NIKODYM M. et KRÁL D., 1998. – Results of the Czech biological expedition to Iran. Part 3. Coleoptera : Glaphyridae and Scarabaeidae: Sericinae. *Acta Societas Zoologica Bohemiae* 62 : 343-351.
- NIKOLAJEV G. V., 2002. – The species review of the subfamily Sericinae (Coleoptera: scarabaeidae) of Russia, Kazakhstan, Transcaucasus States and Middle Asia. *Tethys entomological Research* 6 : 93-106.
- PETROVITZ R., 1958. – Beitrag zur Kenntnis der Scarabeiden-Fauna des Iran (Ergebnisse der Entomologischen Reisen Willi Richter, Stuttgart, im Iran 1954 und 1956 - Nr. 15). *Stuttgarter Beiträge zur Naturkunde* 8 : 1-12.
- PETROVITZ R., 1965. – Österreichische entomologische Expeditionen nach Persien und Afghanistan. Beiträge zur Coleopterologie. Teil II. Lamellicornia. - *Annalen des Naturhistorischen Museums Wien* 68: 671-694.
- PETROVITZ R., 1969. – Ergebnisse zoologischer Sammelreisen in der Türkei : Lamellicornia, Coleoptera. Dritte Folge. Die mediterranen Arten der Gattung *Maladera* Mulsant. Lamellicornia, Coleoptera. *Annalen des Naturhistorischen Museums Wien* 73 : 383-400.
- PETROVITZ R., 1971. – Scarabaeidae from the Near East (Lamellicornia: Coleoptera). *Israel Journal of Entomology* 6 : 215-237.
- PETROVITZ R., 1979. – Österreichische Entomologische Expeditionen nach Persien und Afghanistan. Beiträge zur Coleopterologie. Teil XII. Weiteres über Lamellicornia aus Iran. *Annalen des Naturhistorischen Museums Wien* 87 : 597-638.
- PETROVITZ R., 1981. – Ergebnisse der tschechoslovakisch-iranischen entomologischen Expeditionen nach dem Iran (mit Angaben über einige Sammelresultate in Anatolien). Coleoptera : Lamellicornia. *Acta Entomologica Musei Nationalis Pragae* 40 : 317-332.
- SCHEUERN J., 1998. – Zur Taxonomie der Gattung *Liatongus* Reitter, 1892, mit Beschreibung einer neuen Art aus Bhutan (Coleoptera, Scarabaeidae). *Entomologica Basiliensia* 12 : 305-317.
- ZIDEK, J., 2003. – Comments on *Melolontha* Fabricius and *Exolontha* Reitter (Scarabaeidae : Melolonthinae). *Animma.x* 3 : 15-22.