

Bulletin mensuel
de la
SOCIÉTÉ LINNÉENNE
DE LYON



Description de *Prosopocera (Alphitopola) lambda* n. sp. du Gabon et captures intéressantes de quelques Prosopocerini, Thomson, 1868 (Coleoptera, Cerambycidae, Lamiinae, Prosopocerini)

Norbert Delahaye*, Jérôme Sudre** et Pierre Téocchi***

* 95 rue Marcel Décarris, F-78370 Plaisir

** La Vy du Crêt, Faramaz, F-74520 Vulbens

*** 210 chemin des Bois, La Barthelasse, F-84000 Avignon

Résumé. – Description et illustration de *Prosopocera (Alphitopola) lambda*, une nouvelle espèce de Coléoptère Cerambycidae du Gabon. Nous comparons cette nouvelle espèce avec le *P. (Alphitopola) imitans* Breuning, 1936. Nous signalons par ailleurs quelques captures intéressantes de Prosopocerini de territoires où ils n'étaient pas encore signalés.

Mots-clés. – Coleoptera, Cerambycidae, Lamiinae, Prosopocerini, nouvelle espèce, Gabon.

Description of *Prosopocera (Alphitopola) lambda* n. sp. from Gabon and interesting collections of Prosopocerini, Thomson, 1868 (Coleoptera, Cerambycidae, Lamiinae, Prosopocerini)

Summary. – Description and illustration of *Prosopocera (Alphitopola) lambda*, a new species of north Gabon forest Cerambycidae beetles. We compare this new species with *P. (Alphitopola) imitans* Breuning, 1936. We note some interesting species from territories where they have never been collected before.

Keywords. – Coleoptera, Cerambycidae, Lamiinae, Prosopocerini, new species, Gabon.

Prosopocera (Alphitopola) lambda, n. sp. Cliché 1.

Holotype : femelle du Gabon : Kingélé, monts de Cristal, 1-VII-2002 (coll. P. Téocchi, Avignon, France). **Paratypes** : 4 femelles du Gabon : Kingélé, monts de Cristal, 3-VIII-2003 (coll. N. Delahaye, Plaisir, France) ; Tchimbélé, IX-2002 (coll. E. Jiroux, Andresy, France) ; Kingélé, 20-IX-05, Dona leg. (coll. J. Sudre) ; Oveng, région de Mitzic, X-1986, Gabon (coll. F. Rousset).

Cette espèce est assez proche de *P. (Alphitopola) imitans* Breuning ; cliché 2.

Description :

Longueur : 13,5 à 16 mm. **Largeur** : 4,5 à 5 mm.

Tête : front aussi haut que large, lobes oculaires inférieurs égaux ou à peine un peu plus longs que les joues (nettement plus longs chez *P. imitans*). Deux carènes latérales partant de la base des tubercules antennifères, et descendant à la verticale en direc-

tion des côtés latéraux de l'épistome, délimitant ainsi la partie frontale des joues (ces carènes sont présentes chez *P. imitans*, mais très atténuées).

Antennes : scape rugeux avec une cicatrice très nette à l'apex, donnant une forme très large à sa partie apicale (scape à peine élargi à sa partie apicale chez *P. imitans*). Celui-ci est nettement plus court que le troisième article, ce dernier un peu plus long que le quatrième, qui est un peu long que le cinquième et celui-ci un peu plus long que le sixième. Du septième au dixième ils sont de longueur égale et le onzième est un peu plus long que le dixième.

Pronotum : à peine ponctué, nettement transverse (à peine transverse chez *P. imitans*), présentant quatre sillons transversaux (à peine marqués chez *P. imitans*) : deux antérieurs, le plus éloigné de la collerette du bord antérieur est légèrement sinueux au centre, et deux postérieurs : le plus éloigné de la collerette basale à peine sinueux. Les côtés latéraux avec une épine très courte, à peine indiquée et obtuse.

Scutellum : trapézoïdal, un peu plus long que large.

Élytres : allongés, parallèles, arrondis à l'apex, trois fois et demi plus long que le pronotum, avec le callus huméral proéminent (à peine chez *P. imitans*). La ponctuation assez fine et dense, régulière sur la totalité de la surface, s'atténuant légèrement à l'apex des élytres.

Coloration :

Dessus entièrement brun rougeâtre. La pubescence de la tête moyennement dense et de couleur doré foncé, tirant sur le brun.

Pronotum présentant trois types de coloration, et deux structures de soies différentes. Les parties situées entre le deuxième sillon basilaire et la collerette basale, et celle située entre le deuxième sillon antérieur et la collerette antérieure, sont pourvues d'une pubescence couchée, fine et allongée, d'une couleur doré foncé. Toutes deux sont reliées par une ligne médiane longitudinale atténuée, de même couleur. Tout le reste du pronotum est couvert d'une pubescence écailleuse brun noirâtre, hormis les côtés latéraux du pronotum qui ont une tache (écailleuse) d'un blanc pur ayant la forme de la lettre de l'alphabet grec « lambda » (d'où le nom d'espèce). Cette tache est située à cheval sur l'épine latérale du pronotum. Le reste de la coloration, entre les sillons postérieurs et antérieurs est formé par des soies écailleuses noires, éparées.

Élytres avec chacun deux taches d'un blanc pur. La première est prémédiane, de forme triangulaire, avec sa partie la plus large en direction de la suture qu'elle n'atteint pas, la partie la plus étroite en direction de la gouttière marginale sans l'atteindre. La deuxième, pré-apicale, est plus petite, de forme variable, mais avec toujours la partie la plus large vers la suture des élytres sans la rejoindre et la partie la plus étroite vers la gouttière sans la rejoindre. Cette tache a pour particularité d'être nettement concave à ses deux bords postérieurs et antérieurs. Chez *P. imitans* les élytres sont composés de trois taches de couleur bleue très pâle (d'un blanc pur chez la nouvelle espèce). La première, très petite est située entre le calus huméral et le scutellum (absente chez la nouvelle espèce), et les deux autres ne sont jamais de forme triangulaire (plutôt rectangulaire, ou trapézoïdale).

Chez la nouvelle espèce la pubescence générale des élytres est d'un brun clair doré sur la partie basilaire, suturale, et apicale. Le reste étant brun noirâtre, les taches blanches sont incluses dans cette dernière pubescence. Chez *P. imitans* la coloration des élytres est brun clair à brun rougeâtre et est plutôt uniforme.

Pattes et dessous du corps entièrement d'un brun doré foncé, alors que chez *P. imitans* la couleur est légèrement plus foncée et les trois premiers sternites visibles présentent chacun une petite tache latérale nébuleuse blanche.

QUELQUES CAPTURES INTÉRESSANTES DE PROSOPOCERINI, THOMSON, 1868

Prosopocera (Prosopocera) belzebuth Thomson, 1857.

Quelques individus de cette espèce ont été récoltés au Gabon : Kingélé, le 11-X-2004, Dona *leg.* (coll. N. Delahaye) et dans la réserve de la Lopé en 10-IX-1993 (*P. Oremans leg.*), en Guinée : Sérédou en III-1965, *P. Kolie leg.* (coll. IFAN), et en Tanzanie : mont Uluguru est le 16-XI-2004, R. Minetti *leg.* (coll. R. Minetti). Le *P. belzebuth* Thomson et ses sous-espèces étaient connues des territoires suivants : Cameroun, République centrafricaine, Congo Brazzaville, République démocratique du Congo (ex Zaïre), Côte d'Ivoire, Guinée Conakry, Guinée Bissau, Nigéria, Sénégal, Togo, Zambie (BREUNING, 1936 ; BREUNING & TÉOCCHI, 1975 ; FORCHHAMMER & BREUNING, 1986 ; ZUZARTE & SERRANO, 1996 ; TÉOCCHI *et al.*, 2004).

Prosopocera (Prosopocera) myops Chevrolat, 1855.

Un seul spécimen, capturé dans les monts de Cristal : Tchimbélé, 25-X-2003 (coll. N. Delahaye), permet de rajouter le Gabon à la liste de sa répartition géographique : Cameroun, République centrafricaine, Congo Brazzaville, Côte d'Ivoire, Nigéria, Ouganda, République démocratique du Congo et Sierra Leone (BREUNING, 1936 ; LEPESME & BREUNING, 1956 ; BREUNING & TÉOCCHI, 1975 ; DUFFY, 1980).

Prosopocera (Prosopocera) princeps (Hope, 1843).

Connue seulement de la Côte d'Ivoire, de la Guinée et de la Sierra Leone (BREUNING, 1936 ; MOURGLIA & TÉOCCHI, 1994), plusieurs couples de cette magnifique espèce ont été capturés au Gabon, dans les monts de Cristal (coll. N. Delahaye) entre le 16-II-2003 et le 15-X-2005.

Prosopocera (Prosopocera) gigantea Breuning, 1950.

Connue par les deux exemplaires typiques se trouvant dans la collection Lepesme au C.C.E.C. de Lyon : Afrique orientale : Mamboia et Chine (ce dernier étant erroné !) à N'Tonda. Il a été capturé par notre ami R. J. Murphy au Malawi : Uzuzu Hill. N.R Chowe Village, Namizimu forest reserve, Mangochi district, 1 050 m 14.24'.8" sud et 32.22'.7" est le 14-II-2004 (coll. Murphy).

Prosopocera (Prosopocera) schoutedeni Breuning, 1936.

Décrite de République démocratique du Congo (ex Zaïre) (BREUNING, 1936), un exemplaire a été récolté au Gabon, monts de Cristal, Kingélé, 22-XI-2002 (coll. N. Delahaye).

Prosopocera (Prosopocera) valida Aurivillius, 1927.

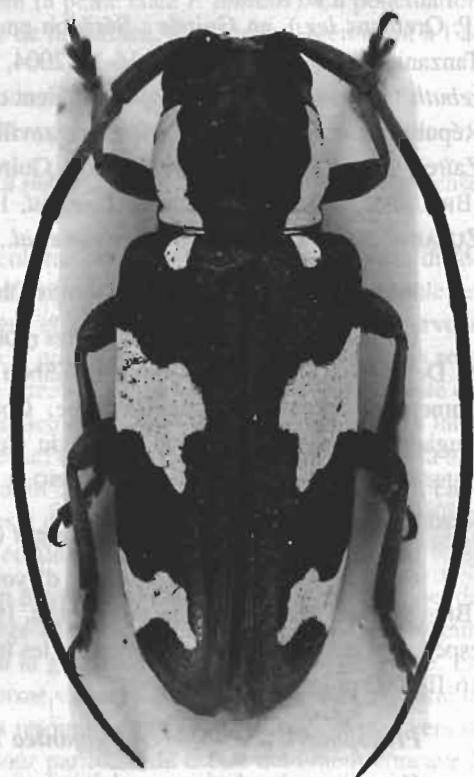
Un seul mâle a été récolté dans les monts de Cristal, le 6-I-2005, Dona leg. (coll. N. Delahaye). Dans la distribution de cette espèce, le Gabon se rajoute ainsi à la République centrafricaine, à la République démocratique du Congo et à la Sierra Leone (BREUNING, 1936 ; BREUNING & TÉOCCHI, 1975).

Prosopocera (Dalterus) ndinguelei Téocchi et Sudre, 2003.

Dans un lot de Lamiaires que M. G. Tavakilian (antenne I.R.D. au MNHN Paris) nous a soumis pour étude se trouvait un exemplaire provenant de Côte d'Ivoire :



Cliché 1 – *Prosopocera (Alphitopola) imitans* n. sp. Holotype de Kingélé, Gabon.



Cliché 2 – *Prosopocera (Alphitopola) lambda* Breuning, 1936 ; spécimen de Tchimbélé, Gabon, 16-XI-2003, coll. N. Delahaye.

Adiopodoumé, 25-X-1978 (ORSTOM), à la lumière, G. Tavakilian *leg.* (in coll. MNHN). Nous rappelons que cette espèce vient d'être décrite du Cameroun.

***Prosopocera (Dalterus) trossevini* Lepesme, 1947.**

L'un d'entre nous (J. Sudre) a obtenu par battage de branches mortes de l'*Acacia sieberiana* vingt exemplaires de ce taxon au Sénégal : 6 km à l'est de Richard Toll, sur la route de Dagana, VIII-1996. Un autre exemplaire capturé le 29-VI-2003 par J. Bouyer (CIRAD, CIRDES) provient du Burkina Faso : Parc national du W.

Par ailleurs nous avons pu voir au MNHN Paris, les exemplaires de *P. (Dalterus) minor* Hintz, 1909 = *P. (Dalterus) inermis* Aurivillius, 1890, capturés au Tchad : Oued Eir et Chibina (par Lepesme en 1955). Ils sont en fait à rapporter au *P. (Dalterus) trossevini* Lepesme.

Cette espèce n'était connue que par les deux exemplaires typiques du Sénégal : Bambey, J. Risbec *leg.* (LEPESME, 1947) : coll. MNHN Paris et C.C.E.C. de Lyon.

***Prosopocera (Ochropyga) lepesmei* Villiers, 1941, in LEPESME & VILLIERS, 1941**

Connue uniquement du Congo Brazzaville (LEPESME & VILLIERS, 1941, 1944), 5 exemplaires ont été collectés au Gabon dans les monts de Cristal (4 ex. in coll. N. Delahaye et 1 ex. in coll. J. Sudre) entre le 27-X-2002 et le 8-XI-2005.

***Prosopocera (Alphitopola) imitans* Breuning, 1936.**

Cette espèce décrite de Kondué en République démocratique du Congo a été capturée en Côte d'Ivoire, à Adiopodoumé, VII-1977, par G. Tavakilian (coll. G. Tavakilian) ; par ailleurs, plusieurs autres exemplaires ont été capturés au Gabon dans le sud du pays à Iguela : lagune d'Iguela, XII-1999 (F. Gleizes *leg.*) et dans les monts de Cristal (coll. N. Delahaye) : Tchimbélé, 16-XI-2003 et Kingélé, 21-III-2004.

***Prosopocera (Alphitopola) elongata* Breuning, 1936.**

Un troisième exemplaire de cette espèce a été capturé en République sud africaine : Kwazulu Natal, Ndumu, light trap, 20-XI-2002 ; J. Harriison et R. Müller *leg.* (coll. Transvaal Museum Pretoria). Ce taxon a été décrit par Breuning en 1936 du Mozambique : baie de Delagoa, Sikumba (coll. Lemoult) et GILMOUR (1954) signale un autre exemplaire capturé en R.S.A. : Zululand, Sihangwan, 3-XI-1936, H.W. Bell-Marley.

***Prosopocera (Alphitopola) ferrierei* Breuning, 1950.**

Cette espèce n'est connue que par le type de République démocratique du Congo : Elisabethville, déposé au Musée d'histoire naturelle de Genève et non à l'I.R.S.N.B. comme indiqué par erreur par l'un d'entre nous en 2000.

Quelques exemplaires ont été capturés au Zimbabwe : Murahwa S. Hill, Mutaré, 8-X-1990, H. J. Duke *leg.* (coll. Transvaal Museum Pretoria).

***Prosopocera (Alphitopola) janus* (Bates, 1890) (dét. F. Rousset).**

Connue de République démocratique du Congo (Bates) et du Nigéria (*Alphitopola pylodes* Jordan, 1903) ; deux exemplaires ont été capturés au Gabon, dans les monts de

Cristal, Tchimbélé, 25-X-2003 et 25-I-2004, N. Delahaye *leg.* (coll. N. Delahaye et coll. J. Sudre).

Prosopocera (Alphitopola) mediovittata Breuning, 1938 (dét. F. Rousset).

Décrite de République démocratique du Congo ; un exemplaire a été collecté au Gabon, à Kingélé dans les monts de Cristal, 15-X-2005, Dona *leg.* (coll. N. Delahaye).

Prosopocera (Alphitopola) pujoli Lepesme et Breuning, 1956.

Un exemplaire de cette espèce, seulement connue par le type de Guinée française (N'Zappa, 25-V-53, au MNHN), a été capturé en Côte d'Ivoire : Adiopodoumé, par G. Tavakilian (coll. J. Sudre).

Prosopocera (Alphitopola) viridis (Hintz, 1911).

Connue de République démocratique du Congo (HINTZ, 1911 ; BREUNING, 1936) et de la Côte d'Ivoire (BREUNING, 1968) ; plusieurs exemplaires ont été capturés au Gabon, dans les monts de Cristal par N. Delahaye et Dona à Kingélé et Tchimbélé entre le 24-I-2003 et le 11-X-2004 (coll. N. Delahaye).

Protomocerus gregorii Gahan, 1898.

Décrite sur des individus de Tanzanie et du Kenya (GAHAN, 1898, repris par BREUNING, 1936; DUFFY, 1980), cette espèce a été capturée dans le nord du Malawi (Mzimba district) : Nkhorongo, Mzuzu, 1 375 m, en XI-1998, R. J. Murphy *leg.* (coll. Murphy et coll. Sudre).

Remerciements. – Nous tenons à remercier Mme Nicole Berti du MNHN Paris et Gérard Tavakilian (IRD, Paris) pour leur accueil lors de nos nombreuses visites au muséum de Paris, Virgile Marengo du Centre de conservation et d'étude des collections de Lyon où est conservée la collection Lepesme, François Rousset (Paris) qui nous a aidé dans la détermination de deux espèces, Jérémy Bouyer (CIRAD, CIRDES) de Bobo Dioulasso au Burkina Faso, Raymond James Murphy de Mzuzu au Malawi et Robert Minetti de La Ciotat en France qui nous ont permis d'étudier leurs matériels, et Thierry Delatour (Lausanne) pour le cliché du *P. (Alphitopola) lambda*.

RÉFÉRENCES BIBLIOGRAPHIQUES

- BREUNING S., 1936 – *Études sur les Lamiaires (Col. Cerambycidae)*, 3 : Prosopocerini. Novitates Entomologicae, Fasc. 7. Ed. Le Moul, Paris : 157-230.
- BREUNING S., 1938 – Quelques nouveaux Lamiides du Musée du Congo belge. *Revue de zoologie et de botanique africaines*, 30 : 469-475.
- BREUNING S., 1950 – Nouvelles formes de Lamiaires, (troisième partie). *Bulletin de l'Institut royal des sciences naturelles de Belgique*, 26 (12) : 1-32.
- BREUNING S., 1950 – *Lamiaires nouveaux de la collection Lepesme*. Longicornia I : 511-535 + 8 figs. Paul Lechevalier, Paris.
- BREUNING S., 1968 – Contributions à la connaissance de la faune entomologique de la Côte-d'Ivoire (J. Decelle, 1961-1964) XXI. - Coleoptera Cerambycidae Lamiinae. *Annales du Musée royal de l'Afrique Centrale*, Tervuren, série in 8°, Sciences zool., 175 : 343-354.

- BREUNING S. et TÉOCCHI P., 1975 - Notes et mises au point concernant quelques Prosopocerini (Coleoptera Cerambycidae Lamiinae). *Bulletin de l'Institut fondamental d'Afrique Noire*, 37, série A (2) : 345-370 + 24 figs.
- DUFFY E. A. J., 1980 - *A monograph of the immature stages of African timber beetles (Cerambycidae) supplement*. Commonwealth Institute of Entomology, London, 192 p. + 4 pl.
- FORCHHAMMER P. et BREUNING S., 1986 - Annotated list of Cerambycidae, subfamily Lamiinae collected in Tanzania, Zambia and Botswana 1969-80 with description of 86 new taxa. Contributions to the knowledge of Ethiopian Cerambycidae (Coleoptera) II. *Natura Jutlandica*, 22 (1) : 1-72 + 84 figs.
- GAHAN C. J., 1898 - Description of new Longicorn Coleoptera from East Africa. *Annales and Magazine Naturelle History*, ser. 7, II : 49-50.
- GILMOUR E. F., 1954 - New and interesting Cerambycidae (Coleoptera), chiefly from Southern Africa. *Durban Museum Novitates*, 4 (10) : 119-149 + pls 1-2.
- HINTZ E., 1911 [1910] - Wissenschaftliche Ergebnisse der Deutschen Zentral-Afrika-Expedition 1907-1908 unter Führung Adolf Friedrichs, Herzogs zu Mecklenburg. Cerambycidae. Klinkhardt & Biermann, Leipzig, 3 (2), Zoologie 1 : 425-446 + pl. 7.
- JORDAN H. E. K., 1903 - Some new Cerambycidae collected by Albert Mocquerys on the Island of St. Thomé, Gulf of Guinea, West Africa. *Novitates Zoologicae*, 10 (2) : 192-195.
- LEPESME P. 1947 - Lamiaires nouveaux de l'Ouest africain [Col. Cerambycidae]. *Bulletin du Muséum national d'histoire naturelle de Paris (2^{ème} série)*, 19 (4) : 340-345 + 4 figs.
- LEPESME P. et BREUNING S., 1956 - *Cérambycides récoltés au Cameroun par R.P. Carret*. Longicornia III: 655-658, 1 fig. Paul Lechevalier, Paris.
- LEPESME P. et BREUNING S., 1956 - *Cérambycides récoltés en Afrique Tropicale*. *Bulletin du Muséum national d'histoire naturelle de Paris (2^{ème} série)*, 28 (4) : 384-387.
- LEPESME P. et VILLIERS A., 1941 - *Cérambycides récoltés par P. Lepesme, sur Caféier, en A. E. F. et au Cameroun*. *Bulletin de la Société entomologique de France*, 46 : 74-79.
- LEPESME P. et VILLIERS A., 1944 - *Les longicornes du Caféier en Afrique intertropicale*. Travaux Section technique agricole tropicale, sér. 1. Imprimerie nationale, Paris, 44 p.
- MOURGLIA R. et TÉOCCHI P., 1994 - Terzo contributo alla conoscenza dei Cerambycidi (Coleoptera Cerambycidae) della Sierra Leone, con note sulle loro piante ospiti, sinonimie e descrizione di nuove specie del genere *Denticerus* Jordan, 1894. *Accademia Nazionale dei Lincei*, 391 (267) : 399-421 + 5 figs.
- TÉOCCHI P., 2000 - Synonymies, diagnoses et bionomie de quelques Cerambycides africains (Coleoptera Cerambycidae) (suite 1). *Lambillionea*, 100 (4) : 639-652 + 17 figs couleur.
- TÉOCCHI P. et SUDRE J. 2003 - Synonymies, diagnoses et bionomie de quelques lamiaires africains (9^e note) (Coleoptera, Cerambycidae, Lamiinae). *Les Cahiers magellanes*, 20 : 1-27 + 28 figs coul.
- TÉOCCHI P., JIROUX E. et SUDRE J., 2004 - Synonymies, diagnoses et bionomie de quelques Cerambycidae africains (10^e note) - 1^{ère} partie (Coleoptera, Cerambycidae). *Les Cahiers magellanes*, 38 : 1-30 + 18 figs.
- ZUZARTE A. J. et SERRANO A. R. M., 1996 - Contribuição para o conhecimento dos Cerambycoides (Coleoptera, Cerambycidae) da Guiné-Bissau e São Tomé e Príncipe. *Boletim da Sociedade Portuguesa de Entomologia*, 6 (15) : 201-210 + 12 figs.



SOCIÉTÉ LINNÉENNE DE LYON

Siège social : 33 rue Bossuet, F-69006 LYON -- Tél. et fax : +33 (0)4 78 52 14 33

<http://www.linneenne-lyon.org> – email : societe.linneenne.lyon@wanadoo.fr

Groupe de Roanne : Maison des anciens combattants, 18 rue de Cadore, F-42300 ROANNE

Rédactrice : Marie-Claire PIGNAL – Directeur de publication : Bernard GUÉRIN

Conception graphique de couverture : Nicolas VAN VOOREN



Tome 75 • Fascicule 7 • Septembre 2006

SOMMAIRE

- LESEIGNEUR L. et DALMON J. – Nouvelles observations sur *Marolia leseigneuri*
J.-P. Nicolas (Coleoptera, Melandryidae) 281-288
- DELAHAYE N., SUDRE J. et TÉOCCHI P. – Description de *Prosopocera* (*Alphitopola*)
lambda n. sp du Gabon et captures intéressantes de quelques *Prosopocerini*,
Thomson, 1868. (Coleoptera, Cerambycidae, Lamiinae, Prosopocerini) 289-295
- Couverture : *Aleuria aurantia* (Pers : Fr.) Fuckel. Crédit : Olivier GONNET.

CONTENTS

- LESEIGNEUR L. et DALMON J. – New observations about *Marolia leseigneuri*
J.-P. Nicolas (Coleoptera, Melandryidae) 281-288
- DELAHAYE N., SUDRE J. et TÉOCCHI P. – Description of *Prosopocera* (*Alphitopola*)
lambda n. sp from Gabun and interesting collections of *Prosopocerini*,
Thomson, 1868 (Coleoptera, Cerambycidae, Lamiinae, Prosopocerini) 289-295

Prix : 5 euros

ISSN 0366-1326 • N° d'inscription à la C.P.P.A.P. : 1109 G 85671

Imprimé par Dumas-Titoulet Imprimeurs, 42000 ST-ÉTIENNE

N° d'imprimeur : 44467 • Imprimé en France • Dépôt légal : septembre 2006