

BULLETIN BI-MENSUEL

DE LA

SOCIÉTÉ LINNÉENNE DE LYON

FONDÉE EN 1822

ET DES

SOCIÉTÉS BOTANIQUE DE LYON, D'ANTHROPOLOGIE ET DE BIOLOGIE DE LYON

RÉUNIES

Secrétaire gén. : M. P. NICOD, 122, r. St-Georges ; Trésorier : M. F. RAVINET, 11, r. Franklin

Abonnement }
annuel } 10 francs.SIÈGE SOCIAL A LYON :
33, Rue Bossuet (Immeuble Municipal)

2294 MEMBRES

MULTA PAUCIS

Chèques Postaux
c/c Lyon, 101-98**PARTIE ADMINISTRATIVE****Admissions***Ont été admis à la séance du 28 avril :*

M^{lle} Douly, MM. de la Villeneuve, Dias da Rocha, Oka, Mark, Jaczewski, M^{me} Biol. MM. Berthil, Fonts, Cavadas, Burrill, Cox, Barbier, Prévost, Bourgeat, Gabriel, Pellegrin, Fournier, Martelon, Bourgarit, Accomiato, Mouton, Betailoulou, Estage, Jouve, Bonnet, Pagneux, Perrin, Chopin, Rambaud, Bron, Argoud, Chapuis, Barruel, Villard.

ORDRE DU JOUR

DE LA

Séance générale du Lundi 12 Mai 1924, à 20 heures*1^o Vote sur la candidature de :*

MM. Picard, Durafour, Benoit et de : M^{lle} Papillon (Germaine), aux Granges, Saint-Laurent-d'Oingt (Rhône), parrains MM. Pouchet et Marduel. — M. Prévost, capitaine méhariste, l'Arbresle (Rhône), *Préhistoire*, parrains MM. Mayet et Nicod. — M. Bissay (Henri), Pouilly-sous-Charlieu (Loire), marraines M^{mes} Monchanin et Usuelli. — M. Deschampt (A.), 2, rue Villebois-Marcuil, Lyon, parrains MM. Ballandras et Pouchet. — M. Emery, 6, rue Rabelais, Lyon, parrains MM. Pouchet et Ballandras. — Société d'Histoire Naturelle d'Auvergne, 26 avenue de la République, Clermont-Ferrand (Puy-de-Dôme), parrain le Bureau. — M. Foster (Ed.), 2321 Coliseum Street, New Orleans, La. (U. S. A.) *Coccidæ, Hymenoptera, Entomos-*

puis aux Côtes et à Favrière de sorte que le retour pourra s'effectuer par Saint-Cyr-de-Favière à 19 h. 04.

Excursion botanique, mycologique et entomologique. — Dimanche 25 mai, à la Madeleine. Départ en auto-car de la gare de Roanne à 7 h. 30. Itinéraire : Riorges, Ouches, Saint-Alban-les-Eaux, Col de la Croix-Trévingt, Rocher de Rochefort (1.070 m.; table d'orientation du Touring-Club; arrêt). La Pierre-du-Jour (1.165 m.). On excursionnera de dix à douze dans les grands bois de l'Assise. Déjeuner tiré des sacs à 12 heures, à la maison des gardes. Retour à Roanne vers 19 heures par les Noés et Renaison avec arrêt d'une heure au Barrage de la Tâche. Prix du voyage : 8 fr. 50. Se faire inscrire auprès de M. LARUE, au Lycée de garçons, avant le 17 mai.

EXONÉRATION

Mlle BELLION s'est inscrite comme membre honoraire à vie.

M. le Dr F. CATHELIN, membre à vie, s'est inscrit comme membre honoraire à vie.

La SOCIÉTÉ DES BOYS-SCOUTS ROANNAIS s'est inscrite comme membre honoraire.

M. J. RODIÉ, M. le Dr A. OKA, M. E.-L. MARK se sont fait inscrire comme membres à vie.

EXCURSIONS

Excursion mycologique. — Dimanche 18 mai, sous la direction de M. POUCHET. Rendez-vous à la gare de Charbonnières à l'arrivée du train partant de Saint-Paul à 13 h. 42.

Excursion entomologique et d'Histoire naturelle générale. — Dimanche 25 mai, sous la direction de MM. MARIN et RIEL, à Celles-les-Bains (Ardèche). Rendez-vous à la gare de la Voulte-sur-Rhône, à l'arrivée du train partant de Lyon-Perrache à 8 heures (changement de train à Livron). Retour par les trains de 17 h. 12 ou de 19 h. 50. *Tous les repas dans le sac.* A l'aller le déjeuner aura lieu en wagon, ou pendant l'arrêt de Livron (39 minutes si le train n'est pas en retard). Au retour le repas du soir aura lieu en wagon pour les personnes rentrant par le train de 17. h 12. Pour les personnes rentrant par le train de 19 h. 50, il y a un arrêt à Valence de 20 h. 52 à 22 h. 23.

PARTIE SCIENTIFIQUE

SÉANCE GÉNÉRALE DU 24 MARS

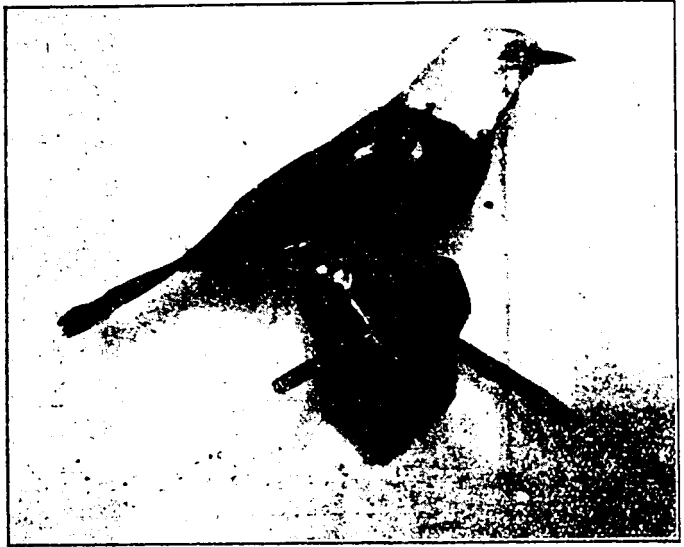
Une aberration remarquable de Grive litorne (*Turdus pilaris* Linné).

Par M. H. MANEVAL

L'individu que j'ai l'honneur de signaler à la Société Linnéenne présente un cas d'albinisme partiel qui paraît très rare chez cette espèce. Le dessus et les côtés de la tête ainsi que le dessus et les côtés du cou, qui sont normalement gris cendré, sont ici entièrement d'un blanc pur. Chaque plume

est blanche sur toute son étendue et non pas seulement à l'extrémité. La gorge est normale. Quelques sus-alaires et scapulaires sont également blanches ou largement tachées de blanc. Les autres parties du plumage ne présentent aucune variation appréciable. Le bec est jaune vif et les pattes jaune rosé, tandis que ces parties sont habituellement brun noirâtre.

Il s'agit d'une femelle de taille ordinaire. La forme arrondie et la nuance



foncée des taches brunes des flancs font supposer que c'est une jeune grive de l'année.

Elle a été tuée à la hutte vers le 15 janvier 1924 dans la commune du Mazet-Saint-Voy (Haute-Loire). Elle faisait partie des vols nombreux qui s'arrêtent dans la région en novembre, décembre et janvier, pour y dévorer les baies de sorbier.

Cette litorne aberrante est naturalisée et figure dans ma collection.

Extension géographique du « *Leptomonas Davidi* » : Découverte de ce Flagellé en Alsace par M. Aubertot.

Note de M. NOBÉCOURT

Dans une note communiquée à la Société Linnéenne le 28 mai. 1923, je résumais l'état actuel de la question des maladies causées par les Protozoaires chez les Végétaux. En terminant, j'attirais l'attention de nos collègues sur l'intérêt qu'il y aurait à rechercher de nouveaux cas d'infection afin de préciser la répartition géographique de ces Flagelloles végétales, que l'on croyait primitivement localisées dans les régions tropicales, mais qui, par la suite, ont été observées dans l'Europe méridionale et même une fois en France.

J'ai le plaisir, aujourd'hui, d'annoncer à la Société qu'un de nos collègues,