

**BULLETIN MENSUEL**  
DE LA  
**SOCIÉTÉ LINNÉENNE DE LYON**

**Siège social : 33 rue Bossuet, F 69006 LYON**

Rédaction : P. BERTHET

---

## Révision du genre *Collyris* (sensu lato) (Col. Cicindelidae) (9<sup>e</sup> partie)

### *Collyris* : Revision of the genera and description of new species (Coleoptera Cicindelidae) (9<sup>th</sup> part)

**Roger L. Naviaux**

Diagnosis. — Closely allied to *tuberculata*, differs chiefly by its violaceous brown colour, larger but shallower elytral sculpture ; the anterior edge of the labrum is obviously concave.

#### Description (Planche 46, figures 1 à 7)

Longueur 15,5 à 18 mm (♂ ♀). Entièrement brun foncé violacé et assez brillante ; habitus très proche de celui de *tuberculata* en ce qui concerne le mâle ; la femelle est sensiblement plus massive.

Tête ronde, large, massive, tempes et vertex bombés ; excavation de profondeur modérée mais large, surtout chez la femelle, et limitée sur le dessus par une faible dépression, les deux sillons plutôt courts et bien imprimés au-dessus du front où ils sont divergents, puis peu à peu effacés et convergents vers la dépression, l'espace entre eux plat sur le dessus, caréné au front.

Labre brun rougeâtre, bombé, de forme large mais courte, les cinq dents médianes formant un arc nettement concave.

Antennes légèrement claviformes, celles du mâle atteignant les trois quarts du pronotum, généralement brun très foncé sauf à l'apex des articles 3 et 4 et les six derniers articles qui sont brun clair.

Palpes maxillaires brun rougeâtre, épais, le pénultième article plus long que le dernier ; palpes labiaux de même couleur, le dernier article épais et en forme de virgule, le pénultième court et très épais.

Pronotum comme chez *tuberculata*, celui de la femelle très épais en vue dorsale, plutôt moins en vue latérale ; dessus légèrement ridé.

Elytres amples, subparallèles, épaules bien marquées, régulièrement arrondis postérieurement et terminés par une troncature peu apparente, très arrondie vers le bord externe ; renfort sutural médiocre dans la première moitié puis assez nettement saillant ; on ne voit aucune trace claire. Macrosculpture très irrégulière, avec des fossettes séparées et peu profondes dans le premier tiers, très espacées et plus ou moins confluentes dans le milieu et assez profondes mais avec les bords très arrondis, progressivement réduites dans le dernier tiers, l'apex sublisse.

Dessous et trochanters noirâtres ; fémurs entièrement brun rougeâtre sauf la base et l'apex légèrement rembrunis ; tibias et tarsi brun violacé sauf l'apex des métatibias et, quelquefois, la base des métatarses légèrement éclaircis. Pilosité ventrale fine et peu fournie, sauf sur les métacoxae où elle est abondante.

Edéage comme chez *tuberculata*, sensiblement plus grand ; insinuateur de la femelle comme chez *tuberculata*, plus profondément échancré entre les deux pointes.

Répartition géographique. Espèce propre à l'île de Java.

### 3. *N. (Pachycollyris) bipartita* (Fleutiaux)

*Collyris bipartita* Fleutiaux, 1897. Bull. Soc. ent. Fr., p. 24.

*Collyris (Neocollyris) bipartita* (Fleutiaux) : Horn, 1901. Dt. ent. Z., p. 57.

*Neocollyris bipartita* (Fleutiaux) : Fowler, 1912. Fauna Brit. India, p. 264.

*Collyris aptera bipartita* (Fleutiaux) : Horn, 1932. Soc. ent. Fr., Livre Cent., p. 207.

*Collyris insignis bipartita* (Fleutiaux) : Horn, 1938. Ent. Beih., p. 33.

Type. — Holotype ♀, « Inde, *Collyris bipartita*, Fleut., type, Collection Fleutiaux ». Conservé au MNHN, Paris.

Ainsi que le remarquait HORN (1901, p. 57), cet exemplaire étiqueté « type » ne mesure que 16 mm, alors que FLEUTIAUX écrivait 22 mm dans sa description ; mais il faut aussi remarquer que FLEUTIAUX avait d'abord précisé « ♂ », puis s'était contredit en écrivant « dernier segment ventral armé au milieu de deux dents parallèles légèrement recourbées en dessous » ; il s'agit de l'insinuateur, donc bien d'une femelle. A part le doute concernant la taille et qui est probablement une erreur, la description et l'insecte correspondent bien ; ce dernier sera donc reconnu comme étant l'holotype.

Diagnosis. — Robust, bicoloured, pure black in the anterior part, red in the second half of elytra ; head large and rounded ; elytral sculpture particularly coarse with large, deep and not confluent punctures ; legs reddish, partially blackish.

Description (Planche 46, figures 14 à 18)

Longueur 16 mm (♀) ; mâle inconnu. Nettement bicolore avec le passage sans zone de transition entre l'avant qui est d'un noir pur, à la partie rouge qui occupe un peu plus de la moitié postérieure des élytres.

Tête ronde, très large avec les yeux assez volumineux ; vertex dilaté en vue latérale, plutôt court et terminé abruptement ; excavation interoculaire large et profonde surtout vers l'avant, non barrée postérieurement, les deux sillons nettement imprimés sur le front puis moins apparents quoique prolongés vers l'arrière, l'espace entre eux plat, un peu bombé au front.

Labre noir, large, plutôt court, les dents rondes avec la médiane légèrement en retrait. Mandibules noires.

Antennes assez fortes, dépassant le milieu du pronotum, scape noir, pédicelle brun foncé, les articles 3 et 4 bruns avec des traces jaunes près de l'apex, les suivants roux avec leurs apex rembrunis.

Palpes maxillaires brun foncé avec l'extrémité du dernier article rougeâtre, celui-ci plus long que le pénultième ; palpes labiaux brun foncé, très épais, le pénultième court et trapu, garni d'une pilosité jaune doré.

Pronotum comme chez *purpurea*, dessus un peu ridé.

Elytres très amples et élargis fortement peu après le milieu ; épaules arrondies et larges, troncation apicale droite et dissimulée par le large arrondi qui rejoint le bord de l'élytre ; renfort sutural absent sauf dans le tiers postérieur. Macrosculpture particulièrement forte et profonde, formée de fossettes grandes, rondes et indépendantes près de la base, puis très grandes et polygonales, tendant à fusionner dans le milieu et faiblement étirées en longueur avant l'apex, celui-ci presque lisse.

Dessous noirâtre, côtés des sternites rougeâtres ; hanches et trochanters noirâtres ; fémurs brun rouge, rembrunis à la base et aux genoux ; tibias rougeâtres ainsi que les tarsi, ceux-ci localement rembrunis.

Insinuateur comme chez *purpurea*.

Répartition géographique. — Le type est marqué « Inde ». Il s'agit très probablement de l'Inde de l'Est, aujourd'hui la Birmanie, ou bien de l'Assam ; il n'existe aucune *Pachycollyris* dans l'Inde péninsulaire.

#### 4. *N. (Pachycollyris) bipartita unicolor* (Horn)

*Collyris insignis unicolor* Horn, 1935. Koleopt. Rdsch., p. 52.

Type. — Holotype ♀, « Laos, April, Stadt Ju », conservé au DEI, Eberswalde.

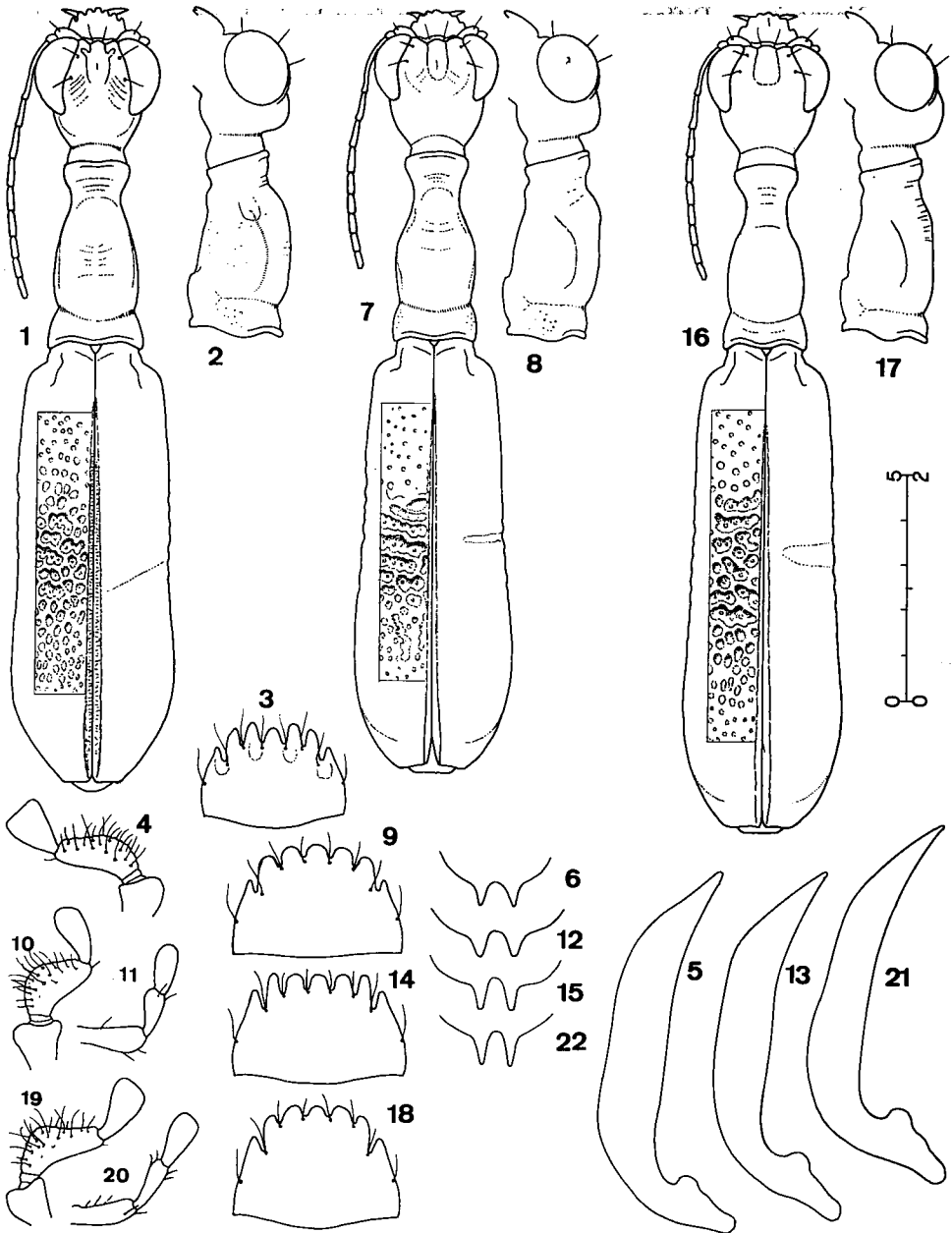


Planche 47. — Fig. 1 à 6, *Neocollyris (Pachycollyris) bicolor*. — 1, habitus du lectotype — 2, vue latérale. — 3, labre. — 4, palpe labial. — 5, édéage. — 6, insinuateur.

Fig. 7 à 13, *N. (Pachycollyris) aptera*. — 7, habitus de l'holotype. — 8, vue latérale. — 9, labre. — 10, palpe labial. — 11, palpe maxillaire. — 12, insinuateur. — 13, édéage.

Fig. 14 à 15, *N. (Pachycollyris) aptera apicalis*. — 14, labre de l'holotype. — 15, insinuateur.

Fig. 16 à 22, *N. (Pachycollyris) apteroides*. — 16, habitus de l'holotype. — 17, vue latérale. — 18, labre. — 19, palpe labial. — 20, palpe maxillaire. — 21, édéage. — 22, insinuateur.

Diagnosis. — Differs from the nominative form by its larger size and darker colour of elytra and legs.

Description (Planche 46, figures 19 à 24)

Longueur 16 à 18,5 mm (♂ ♀). Avant-corps et moitié antérieure des élytres brun foncé à noir, moitié postérieure rouge sombre.

Tête comme chez *b. bipartita*, plutôt plus large, les yeux saillants ; excavation large, surtout chez la femelle, très profonde, ouverte postérieurement, avec les deux sillons divergents puis convergents et l'espace médian plat sur le dessus, brièvement mais nettement caréné au front.

Labre court, large, armé de dents arrondies au sommet et pouvant être très longues, surtout chez la femelle.

Antennes atteignant les trois quarts du pronotum chez la femelle, plutôt filiformes, très obscures ; scape noirâtre, comportant une légère impression visible de dos, pédicelle noirâtre, articles 3 et 4 très foncés sauf l'apex rouge, le 5<sup>e</sup> très foncé sauf le milieu rouge, les articles suivants plus clairs.

Palpes labiaux brun très foncé, le dernier article épais et en forme de virgule, le pénultième massif, pourvu d'une pilosité rousse.

Pronotum très épais mais relativement peu nodulaire en vue dorsale, avec le col épais mais court et nettement marqué ; lobe médian lisse, peu ponctué sur le dessus, fortement dilaté en vue latérale ; lobe basal très ponctué sur les côtés.

Elytres larges, surtout postérieurement, épaules saillantes ; troncature apicale confondue avec un grand arrondi externe ; renfort sutural médiocre, plus fort dans la moitié postérieure ; on ne voit pas de trace claire aux épaules. Macrosculpture comme chez *b. bipartita*.

Dessous noirâtre sauf les derniers sternites localement éclaircis ; trochanters brun noirâtre ; fémurs rougeâtres ; pattes brun foncé sauf l'apex des métatibias et les deux premiers articles des métatarses roux.

Édéage assez épais et régulièrement aminci, longueur 2,7 mm. Insinuateur comme chez *b. bipartita*.

Répartition géographique. — Laos, Vietnam.

Remarque. — Le type est une femelle probablement de grande taille ; d'autres individus examinés (ZSM, Munich) sont plus petits et moins robustes, surtout le mâle. A cause de la différence d'aspect due à la couleur et de la localisation géographique, *unicolor* est considérée comme une sous-espèce.

5. *N. (Pachycollyris) bicolor* (Horn)

*Collyris bicolor* Horn, 1902. Dt. ent. Z., p. 70.

*Collyris tonkinensis* Fleutiaux, 1902. Anns Soc. ent. fr., p. 570.

*Collyris (Neocollyris) bicolor* Horn, 1908. Genera Insect., p. 105.

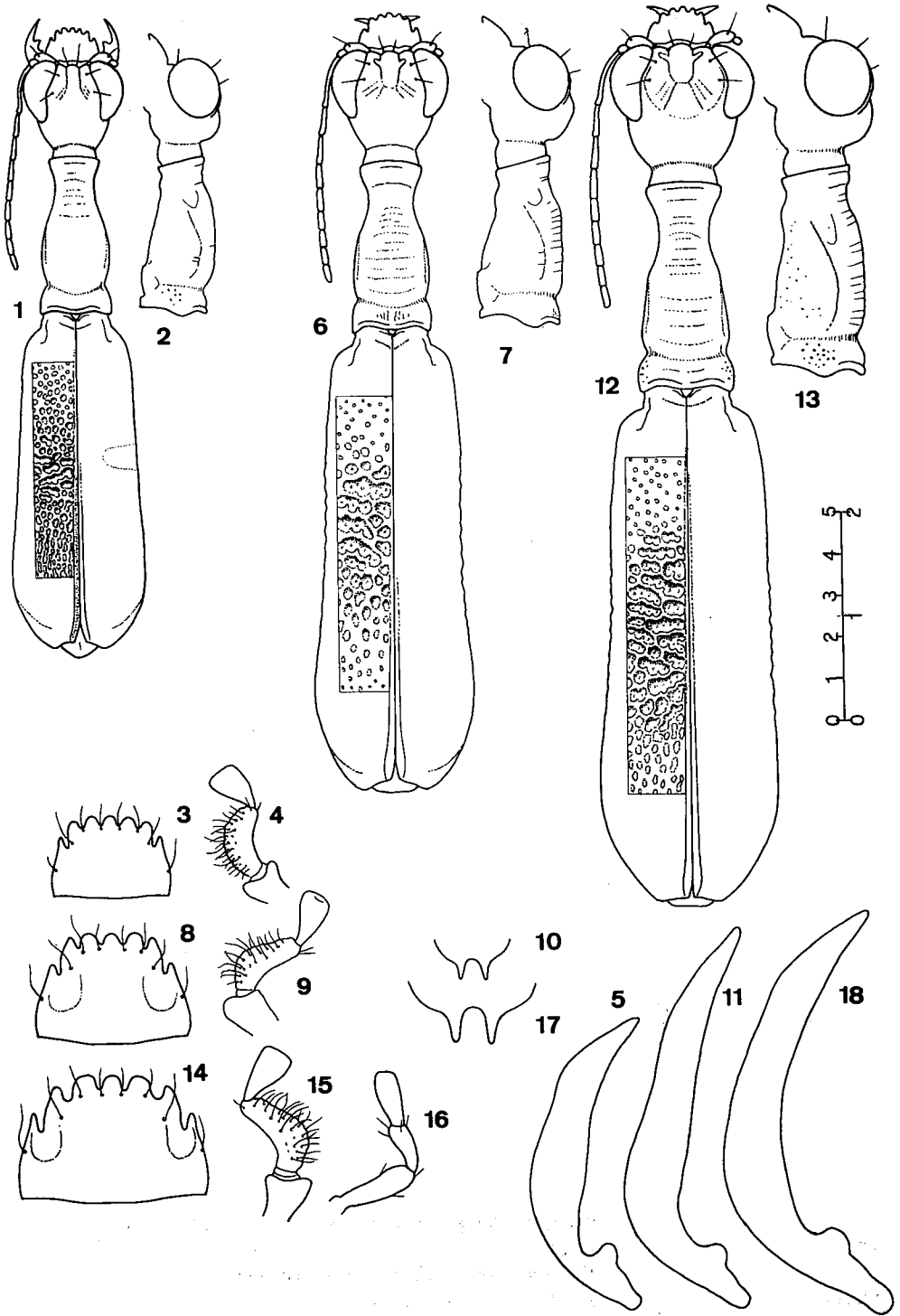
*Collyris aptera bicolor* Horn, 1932. Soc. ent. Fr., Livre Cent., p. 207.

*Collyris insignis bicolor* Horn, 1938. Ent. Beih., p. 33.

Planche 48. — Fig. 1 à 5, *Neocollyris (Pachycollyris) horni* n. sp. — 1, habitus de l'holotype. — 2, vue latérale. — 3, labre. — 4, palpe labial. — 5, édéage.

Fig. 6 à 11, *N. (Pachycollyris) foveifrons*. — 6, habitus d'une femelle. — 7, vue latérale. — 8, labre. — 9, palpe labial. — 10, insinuateur. — 11, édéage de l'holotype.

Fig. 12 à 18, *N. (Pachycollyris) assamensis* n. sp. — 12, habitus de l'holotype. — 13, vue latérale. — 14, labre. — 15, palpe labial. — 16, palpe maxillaire. — 17, insinuateur. — 18, édéage de l'allotype.



## Types.

— *bicolor* : Lectotype ♂, « Tonkin, Montes Mauson, April-Mai, 2-3000', H. Fruhstorfer ». Conservé au DEI, Eberswalde.

— *tonkinensis* : Holotype ♂, « Tuyen Quan ». Conservé au MNHN, Paris.

Diagnosis. — Differs from *bipartita* by its colours brown and reddish not very pure, its head less rounded but with more prominent eyes, its antennae longer and finer, its pronotum rather longer and less nodular, its less coarse elytral sculpture.

## Description (Planche 47, figures 1 à 6)

Longueur 14 à 18 mm (♂ ♀). Avant-corps ainsi que la moitié antérieure des élytres noirs ou brun très foncé, moitié postérieure des élytres brun rougeâtre quelquefois très obscur.

Tête large avec les yeux assez grands et saillants, tempes modérément dilatées, vertex légèrement ridé obliquement, plutôt court, dilaté et abrupt ; excavation interoculaire de profondeur moyenne, large surtout chez la femelle, courte, ouverte vers l'arrière malgré la présence d'une dépression sur le dessus, les deux sillons fortement divergents au front puis convergents, l'espace médian plat, brièvement caréné au front.

Labre brun foncé, large et plutôt court, armé de dents arrondies mais longues, la médiane légèrement en retrait.

Antennes plutôt longues, modérément épaissies, les articles 1 à 5 brun foncé violacé, les apex des 3 à 5 rougeâtres, les articles suivants brun clair.

Palpes maxillaires brun foncé, le dernier article spatulé légèrement plus long que le pénultième ; palpes labiaux de même couleur, le dernier plutôt sécuriforme chez le mâle, long et spatulé chez la femelle, le pénultième court et épais, garni d'une pilosité roussâtre.

Pronotum relativement long, épais mais peu nodulaire comme chez les précédentes espèces, plutôt régulièrement galbé comme chez les espèces du sous-genre *Neocollyris* ; lobe médian peu ridé, le dessus très convexe en vue latérale.

Elytres amples et subparallèles, épaules saillantes ; troncature apicale peu apparente, l'angle externe inerme chez le mâle, très arrondi chez la femelle ; renfort sutural nettement saillant, rugueux. Macrosculpture relativement régulière, formée de fossettes grandes et profondes (mais nettement moins que chez la précédente), séparées sauf dans le milieu où elles sont reliées par groupes de 2 ou 3, et à l'apex où elles sont très réduites.

Dessous noir, côtés des sternites rougeâtres ; trochanters noirs ; fémurs brun rouge ; tibias et tarses brun foncé, faiblement éclaircis à l'apex des métatibias et à la base des métatarses. Pilosité ventrale médiocre.

Édage très proche de celui de *purpurea* ; insinuateur formé de deux pointes séparées, courtes.

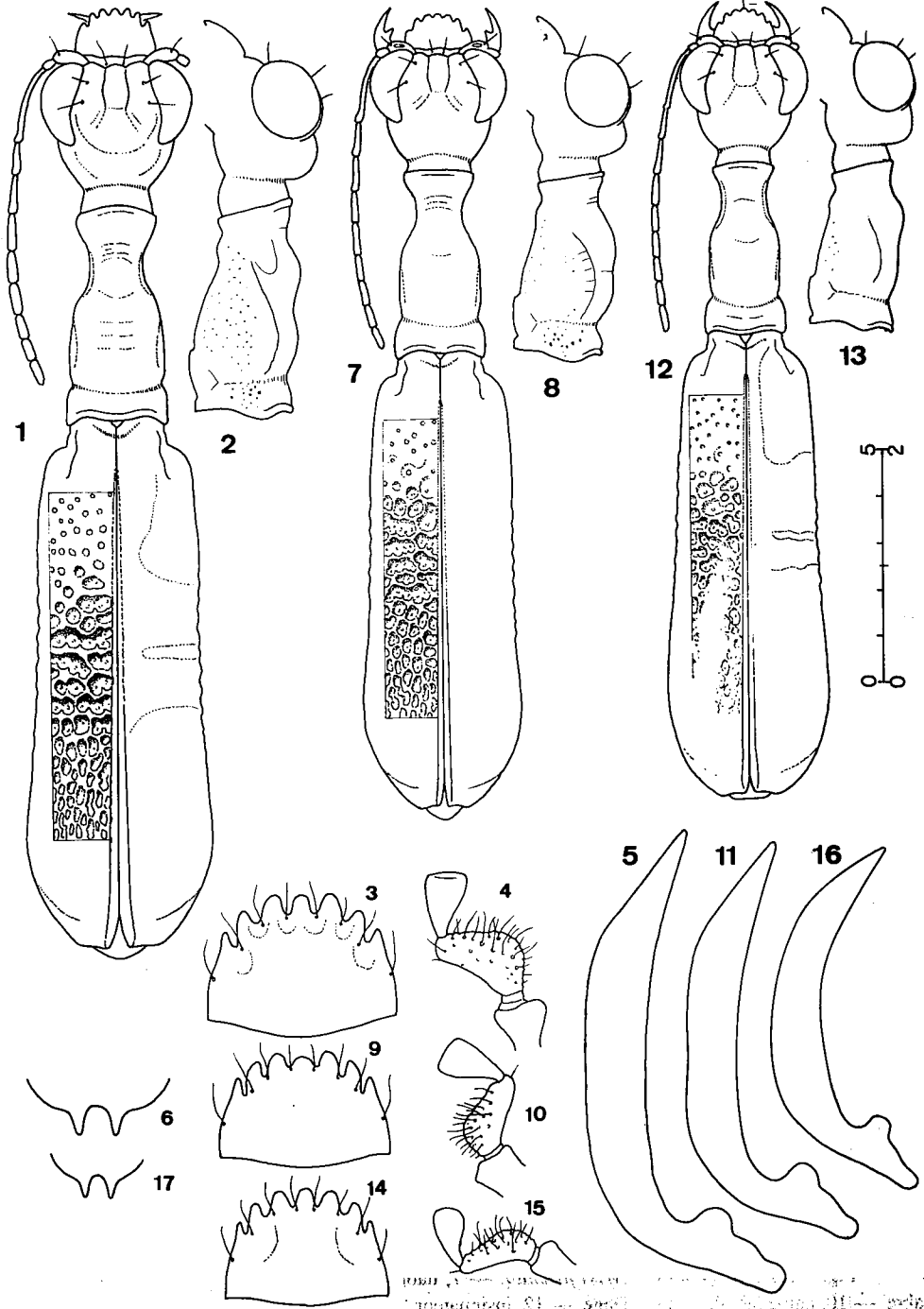
Répartition géographique. — Espèce du Vietnam du Nord où elle semble assez commune.

Remarque. — Le lectotype montre une anomalie : l'élytre droit n'est pas bicolore mais entièrement noir.

Planche 49. — Fig. 1 à 6, *Neocollyris (Pachycollyris) feai*. — 1, habitus du lectotype. — 2, vue latérale. — 3, labre. — 4, palpe labial. — 5, édage. — 6, insinuateur.

Fig. 7 à 11, *N. (Pachycollyris) feai vitalisi*. — 7, habitus d'un mâle. — 8, vue latérale. — 9, labre. — 10, palpe labial. — 11, édage.

Fig. 12 à 17, *N. (Pachycollyris) tricolor*. — 12, habitus de l'holotype. — 13, vue latérale. — 14, labre. — 15, palpe labial. — 16, édage. — 17, insinuateur.



### 6. *N. (Pachycollyris) aptera* (Lund)

*Cicindela aptera* Lund, 1790. Skrivt. Nat. Selsk., p. 65.

*Collyris aptera* (Lund) : Fabricius, 1801. Systema Eleutheratum, p. 226.

*Collyris Lundii* Crotch, 1869. Coleopterologische Hefte, p. 106.

*Collyris (Neocollyris) aptera* (Lund) : Horn, 1901. Dt. ent. Z., p. 58.

*Collyris apicalis* var. *rufothoracica* Moulton, 1910. Notes Leyden Mus., p. 189.

*Neocollyris aptera* (Lund) : Fowler, 1912. Fauna British India, p. 266.

*Collyris aptera* (Lund) : Horn, 1932. Soc. ent. Fr., Livre Cent., p. 207.

*Neocollyris aptera* (Lund) : Wiesner, 1986. Mitt. Münch. Ent. Ges., p. 24.

#### Types.

— *aptera* : Holotype ♀, « Tranquebaria, Mus. T. Lund, Aptera, T. Lund F ».

Conservé au ZMK, Copenhague. (Piqué à l'élytre gauche).

— *rufothoracica* : Holotype « Kuchin ». Conservé au DEI, Eberswalde.

Diagnosis — Less robust than the preceding species, dark brown coloured ; labrum semicircular ; antennae rather long ; pronotum long and nodular but not very broad.

#### Description (Planche 47, figures 7 à 13)

Longueur 14 à 18 mm (♂ ♀). Entièrement brun rougeâtre foncé à noir, quelquefois le pronotum plus clair.

Tête de largeur et de longueur moyennes ; vertex lisse et bombé modérément ; excavation interoculaire large et profonde, assez bien ouverte postérieurement, avec la dépression du dessus visible mais très peu profonde et les deux sillons subparallèles, l'espace médian plat dessus, très brièvement bombé au front.

Labre semi-circulaire avec les dents arrondies, modérément longues sauf les dents 2 et 6 qui sont plus développées chez certains individus.

Antennes plutôt filiformes et longues, entièrement brun foncé, seulement éclaircies à l'apex des articles 3 et 4. Palpes maxillaires et labiaux brun foncé, épais.

Pronotum plutôt long, nodulaire mais relativement peu large, le lobe médian aussi large que le lobe basal en vue de dessus et modérément dilaté en vue latérale avec, quelquefois, deux très faibles bossages.

Elytres subparallèles chez le mâle, épaules bien marquées, longuement amincies postérieurement et terminés par une troncature petite, droite et inerme ; renfort sutural assez fort dans la deuxième moitié. Macrosculpture hétérogène, formée de points épars dans le premier tiers, de rides irrégulières et profondes dans le tiers médian, puis de fossettes irrégulières et décroissantes ; l'apex est lisse. On distingue difficilement une marque médiane rouge sur un seul relief.

Dessous brun noirâtre ; trochanters brun rouge à brun foncé ; pattes brun foncé, quelquefois un peu éclaircies aux sommets des quatre tibias postérieurs et aux tarses correspondants.

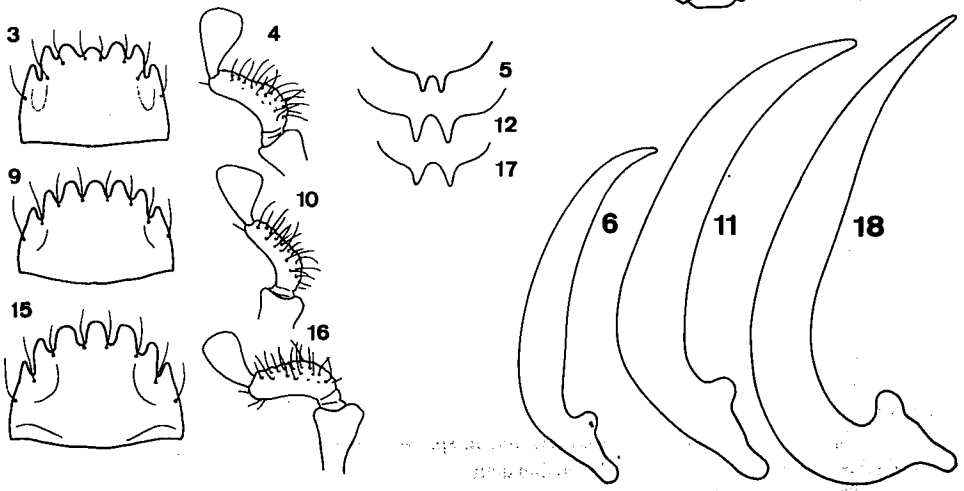
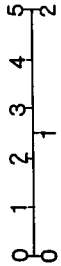
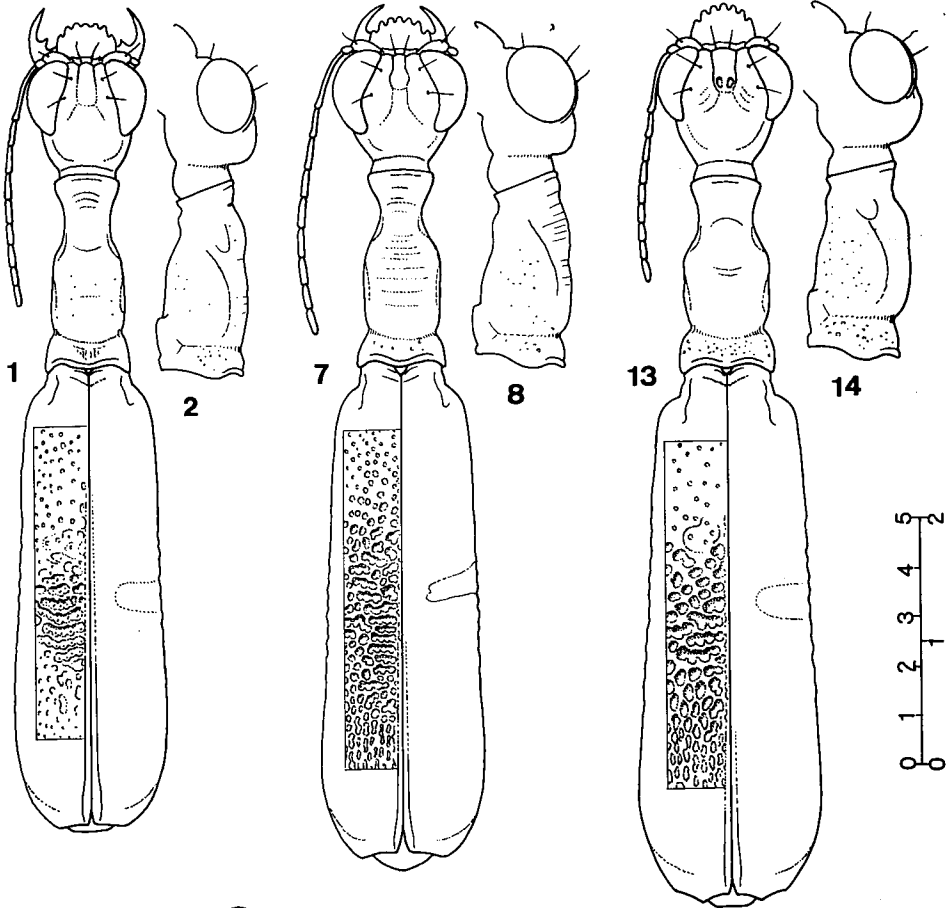
Pilosité blanche assez bien développée sur les côtés du métasternum et sur les métacoxae, médiocre ailleurs.

Édéage plutôt petit, d'épaisseur constante dans la partie centrale, puis courbé et aminci, avec deux forts renflements en vue de côté, situés peu après le milieu. Insinuateur petit avec les deux pointes peu saillantes.

Planche 50. — Fig. 1 à 6, *Neocollyris (Pachycollyris) prominens*. — 1, habitus d'une femelle. — 2, vue latérale. — 3, labre. — 4, palpe labial. — 5, insinuateur. — 6, édéage de l'holotype.

Fig. 7 à 12, *N. (Pachycollyris) fasciata*. — 7, habitus de l'holotype. — 8, vue latérale. — 9, labre. — 10, palpe labial. — 11, édéage. — 12, insinuateur.

Fig. 13 à 18, *N. (Pachycollyris) biimpressa*. — 13, habitus du lectotype. — 14, vue latérale. — 15, labre. — 16, palpe labial. — 17, insinuateur. — 18, édéage.



Répartition géographique. — Espèce de Bornéo. Le type de LUND porte l'indication « Tranquebaria » qui désigne la côte sud-est de l'Inde. On ne peut la considérer comme certaine (problème des localités très anciennes !). D'ailleurs, ni cette espèce, ni aucune espèce voisine, ne se trouve en Inde du Sud.

Remarques.

1. L'indication « *elytra connata* », dans la description de LUND, porte à croire que les élytres sont soudés, d'où le nom de *aptera*. Cette espèce est bien ailée, comme toutes les autres.

2. Certains individus ont le pronotum brun rougeâtre ou, quelquefois, rouge sombre ; MOULTON a nommé l'un d'eux var. *rufothoracica*.

### 7. *N. (Pachycollyris) aptera apicalis* (Chaudoir)

*Collyris apicalis* Chaudoir, 1864. Revue Mag. Zool., p. 105.

*Collyris (Neocollyris) apicalis* (Chaudoir) : Horn, 1901. Dt. ent. Z., p. 59.

*Neocollyris apicalis* (Chaudoir) : Fowler, 1912. Fauna Brit. India, p. 267.

*Collyris aptera* (Lund) : Horn, 1938. Ent. Beih., p. 33.

Type. — Lectotype ♀, « *apicalis* Chaud., Malacca, H. Deyrolle, Coll. Chaudoir, 84-74 », conservé au MNHN, Paris.

Diagnosis. — Differs from the nominative form by its reddish or castaneous colour of the labrum, sternites, legs and second half of elytra ; its labrum is somewhat broader and slightly concave anteriorly.

#### Description (Planche 47, figures 14 à 15)

Longueur 15 à 18 mm (♂ ♀). Avant-corps brun foncé, élytres brun rouge aux épaules et dans la moitié postérieure.

Tête comme chez *a. aptera* ; labre sensiblement plus large, avec les cinq dents médianes plus alignées ou, à la limite, formant un arc légèrement concave, de couleur brun châtain ou brun rouge.

Dessous brun foncé ; sternites rougeâtres ; trochanters brun rouge ; fémurs rougeâtres avec les genoux brièvement rembrunis ; tibias plus foncés à la base, surtout les antérieurs ; tarsi brun assez foncé sauf les premiers articles des métatarses roux. Pilosité fine et éparsée partout, plus dense sur les côtés du métasternum et les métacoxae.

Répartition géographique. — Presqu'île de Malacca et Sumatra.

Remarque. — Les spécimens de Malacca sont assez différents de ceux de la forme nominative habitant à Bornéo, et ils sont assez constants pour justifier une séparation au niveau subsppécifique. Ceux de Sumatra, par contre, sont moins typés ; les deux formes sont mélangées avec, toutefois, une dominante de la forme *apicalis*.

Planche 51. — Fig. 1 à 6, *Neocollyris (Pachycollyris) coapteroides*. — 1, habitus de l'holotype. — 2, vue latérale. — 3, labre. — 4, palpe labial. — 5, palpe maxillaire. — 6, édéage.

Fig. 7 à 11, *N. (Pachycollyris) rivalieri* n. sp.. — 7, habitus d'un paratype. — 8, vue latérale. — 9, labre. — 10, palpe labial. — 11, insinuateur.

Fig. 12 à 17, *N. (Pachycollyris) sawadai*. — 12, habitus de l'holotype. — 13, vue latérale. — 14, labre. — 15, palpe labial. — 16, édéage. — 17, insinuateur.

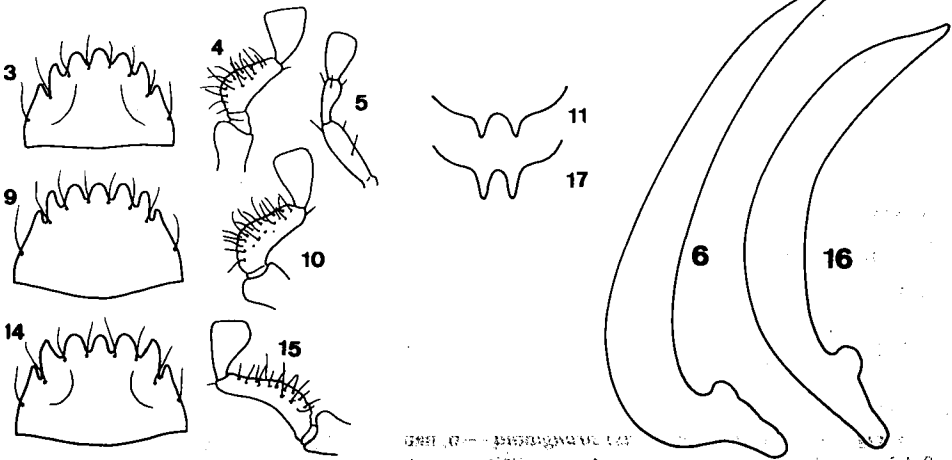
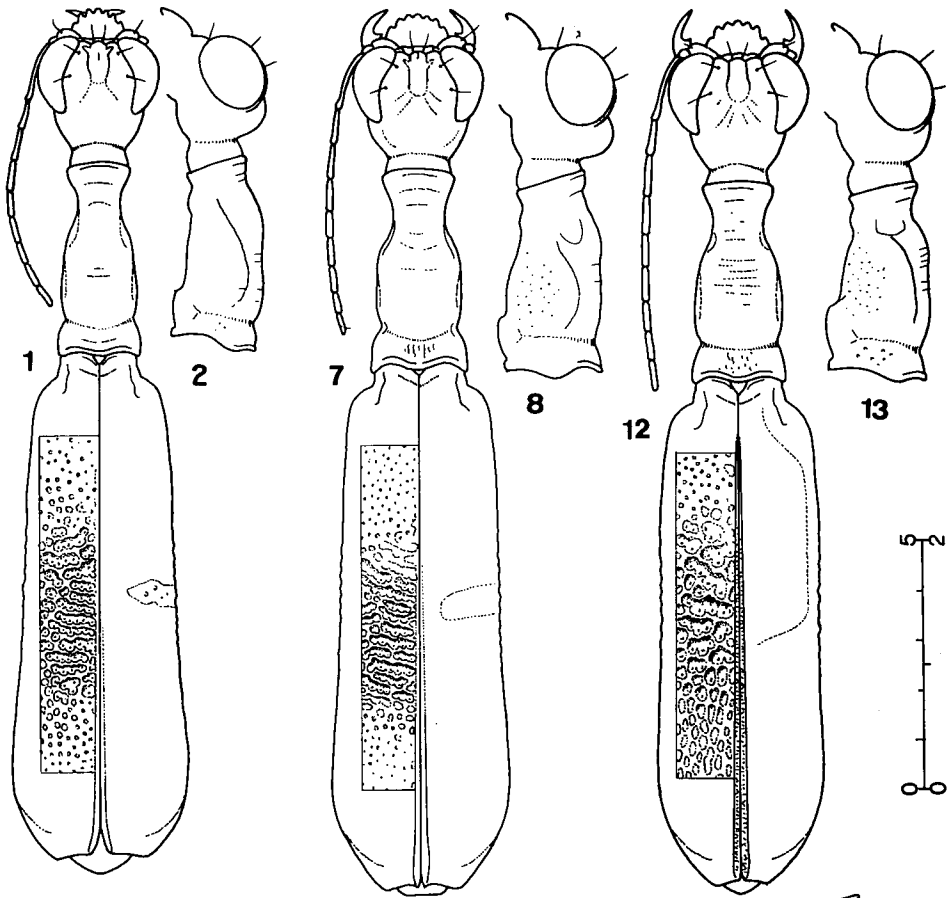


Fig. 11 — mandible of *Phyllonotus* sp. n. (10x)  
 Fig. 12 — mandible of *Phyllonotus* sp. n. (10x)  
 Fig. 13 — mandible of *Phyllonotus* sp. n. (10x)  
 Fig. 14 — mandible of *Phyllonotus* sp. n. (10x)  
 Fig. 15 — mandible of *Phyllonotus* sp. n. (10x)  
 Fig. 16 — mandible of *Phyllonotus* sp. n. (10x)  
 Fig. 17 — mandible of *Phyllonotus* sp. n. (10x)

### 8. *N. (Pachycollyris) apteroides* (Horn)

*Collyris (Neocollyris) apteroides* Horn, 1901. Dt. ent. Z., p. 59.

*Neocollyris apteroides* (Horn) : Fowler, 1912. Fauna Brit. India, p. 266.

*Collyris aptera apteroides* Horn, 1932. Soc. ent. Fr., Livre Cent., p. 207.

*Collyris insignis apteroides* : Horn, 1938. Ent. Beih., p. 33.

Type. — Holotype ♀, « India Or., Manipur, Doherty ». Conservé au DEI, Eberswalde.

Description (Planche 47, figures 16 à 22)

Longueur 14 à 18 mm (♂ ♀). Entièrement brun foncé rougeâtre assez brillante.

Tête arrondie de grandeur moyenne ainsi que les yeux ; vertex lisse, plus nettement bombé sur le dessus que chez *aptera*, surtout chez la femelle et terminé plutôt moins abruptement au-dessus du cou ; excavation interoculaire large, de profondeur modérée et marquée postérieurement par une faible dépression en forme de cuvette, les deux sillons divergents puis convergents et l'espace intermédiaire bombé sur le front.

Labre noirâtre, semi-circulaire mais plutôt long avec les dents centrales rondes et plus avancées que les voisines. Mandibules noires.

Antennes filiformes chez la femelle, peu épaissies chez le mâle et de longueur plutôt faible, le scape et le pédicelle brun foncé, les trois articles suivants bruns localement roux, et les autres d'un roux terne plus ou moins localement obscurcis. Palpes brun foncé, le pénultième article des palpes maxillaires presque aussi long que le dernier, le pénultième article des labiaux est aussi relativement long.

Pronotum plutôt petit, le lobe médian peu nodulaire, peu dilaté en vue latérale, faiblement strié en travers ; col bien marqué ; lobe apical nettement épanoui pour recevoir l'articulation de la tête.

Elytres comme chez *aptera* mais proportionnellement plus allongés, avec une fascie médiane et une trace humérale rougeâtres quelquefois visibles.

Dessous brun foncé ; trochanters brun rougeâtre, fémurs plus clairs ; tibias et tarses brun plus foncé sauf l'apex des métatibias et les trois premiers articles des métatarses jaune foncé.

Édéage très voisin de celui de *aptera*. Insinuateur formé de deux pointes parallèles longues et profondément échancrées entre elles.

Répartition géographique. — Assam, Inde de l'Est.

Remarque. — Cette espèce peut être séparée de *aptera* par son pronotum plus court, l'excavation moins profonde, le vertex moins abrupt, le pénultième article des palpes maxillaires et labiaux plus long.

### 9. *N. (Pachycollyris) horni* n. sp.

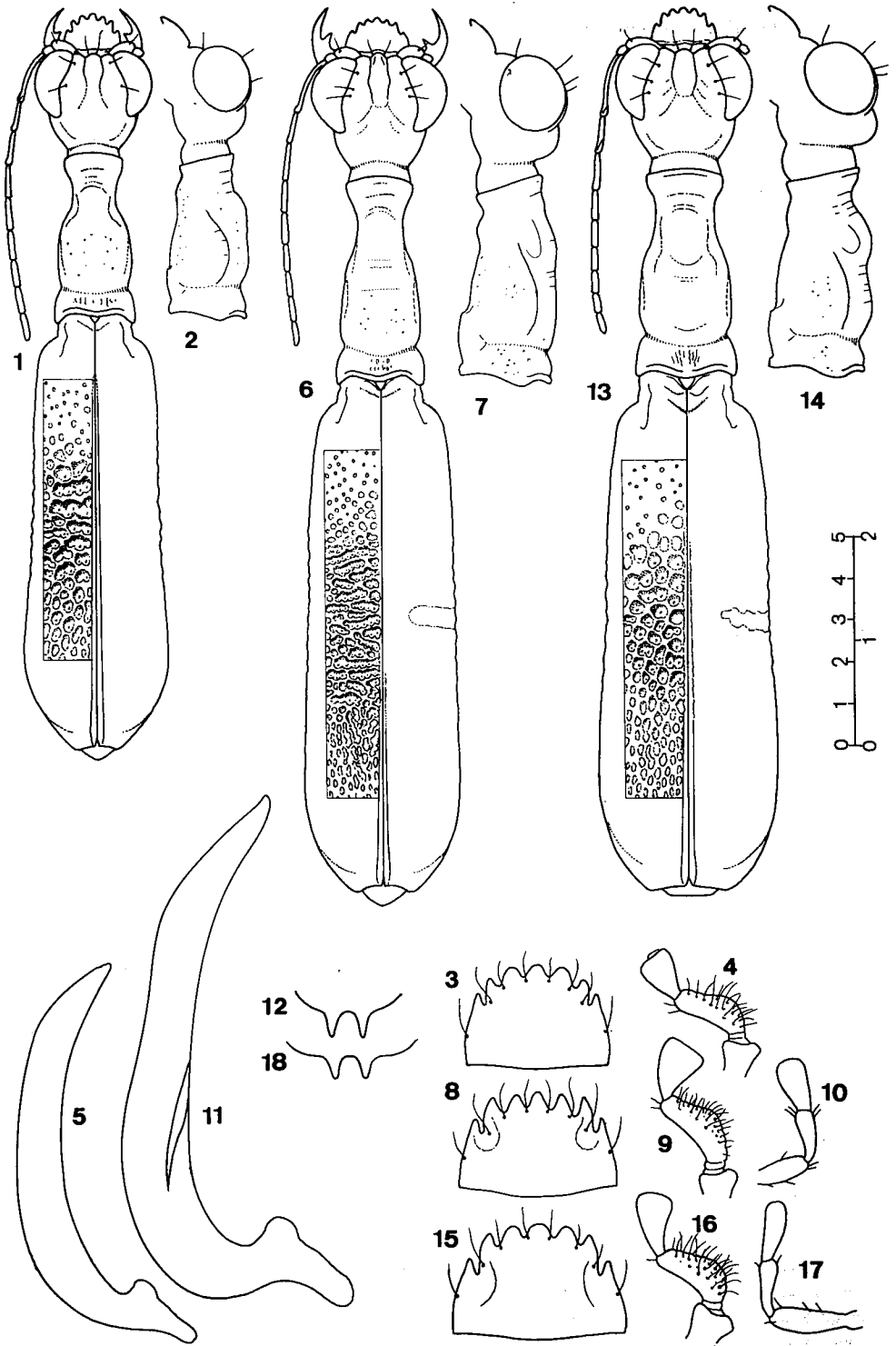
Holotype ♂, « Sandakan, Borneo, Baker, 9664 ». Collection Fleutiaux. Conservé au MNHN, Paris.

Diagnosis. — Very closely allied to *aptera* by its habitus, differs chiefly by its homogeneous elytral sculpture.

Planche 52. — Fig. 1 à 5, *Neocollyris (Pachycollyris) murzini*. — 1, habitus de l'holotype. — 2, vue latérale. — 3, labre. — 4, palpe labial. — 5, édéage.

Fig. 6 à 12, *N. (Pachycollyris) strangulata* — 6, habitus d'un paratype mâle. — 7, vue latérale. — 8, labre. — 9, palpe labial. — 10, palpe maxillaire. — 11, édéage. — 12, insinuateur.

Fig. 13 à 18, *N. (Pachycollyris) semiaenescens*. — 13, habitus de l'holotype. — 14, vue latérale. — 15, labre. — 16, palpe labial. — 17, palpe maxillaire. — 18, insinuateur.



### Description (Planche 48, figures 1 à 5)

Longueur 14 mm (♂) ; femelle inconnue. Tête et élytres noirs, assez brillants, pronotum brun châtain, prosternum et mésosternum roux.

Tête arrondie assez large avec les yeux plutôt grands et saillants ; vertex lisse, médiocrement dilaté ; excavation interoculaire de largeur et profondeur moyennes, bien ouverte postérieurement, les deux sillons un peu sinueux mais parallèles, l'espace médian plat sur le dessus, à peine bombé au front.

Labre noir concolore, peu bombé, relativement large et court avec les dents arrondies. Mandibules brun foncé.

Antennes filiformes atteignant les trois quarts du pronotum, entièrement noires sauf la base du scape et l'apex des articles 3 et 4 roux. Palpes labiaux brun rougeâtre, le dernier article triangulaire, le pénultième épais, arqué, garni d'une abondante pilosité jaune doré.

Pronotum long, très peu nodulaire, avec la protubérance antérieure due à la suture notopleurale beaucoup moins accentuée que chez les autres espèces du sous-genre ; le lobe médian est, par conséquent, plus régulièrement galbé sur les côtés ; en vue latérale, il est modérément dilaté.

Elytres relativement courts, subparallèles avec les épaules arrondies, longuement et régulièrement amincis au sommet et avec la troncature apicale oblique, petite et inerme ; renfort sutural bien tracé dans la deuxième moitié avec le dessus rugueux. Macrosculpture relativement homogène et assez forte, constituée de fossettes rondes et séparées dans le premier tiers, devenant plus grandes et polygonales puis confluentes en formant de gros plis irréguliers, alignées longitudinalement dans le troisième tiers, progressivement réduites et atténuées à l'apex. On distingue une marque rougeâtre très diffuse au milieu mais non aux épaules.

Dessous noir ; trochanters bruns ; fémurs brun rougeâtre avec les bases légèrement plus foncées ; tibias et tarses brun foncé, mais les sommets des tarses faiblement éclaircis. Pilosité ventrale peu développée.

Édage très voisin de celui de *aptera*, légèrement plus petit.

Répartition géographique. — Connue seulement par le type provenant du nord de Bornéo.

Cette nouvelle espèce est nommée *horni* en hommage à ce grand spécialiste. Le spécimen ci-dessus porte l'indication suivante, écrite par Horn : « sp ? Dr W. Horn det. 1930 » ; elle aurait donc dû être décrite depuis cette date.

### 10. *N. (Pachycollyris) foveifrons* (Horn)

*Collyris (Neocollyris) foveifrons* Horn, 1901. Dt. ent. Z., p. 60.

*Collyris apicalis* var. *convergens* (Horn in litt.)

*Neocollyris foveifrons* (Horn) : Fowler, 1912. Fauna British India, p. 267.

*Collyris foveifrons* Horn, 1932. Soc. ent. Fr., Livre Cent., p. 209.

Type. — Holotype ♂, « Khasis, Nat. Coll., Tring Mus. ». Conservé au DEI, Eberswalde.

Diagnosis. — Almost entirely red coloured ; head not very strong but the vertex thick in the female ; pronotum rather small and not strongly dilated ; labrum semicircular rather long.

### Description (Planche 48, figures 6 à 11)

Longueur 15 à 18 mm (♂ ♀). presque entièrement de couleur rouge clair plutôt mate, sauf certaines parties brun rouge foncé, à savoir : le dessus de la tête (sauf le front), le labre, les lobes basal et apical du pronotum, la région du scutellum et les fonds des reliefs des élytres ; l'extension des parties foncées varie individuellement.

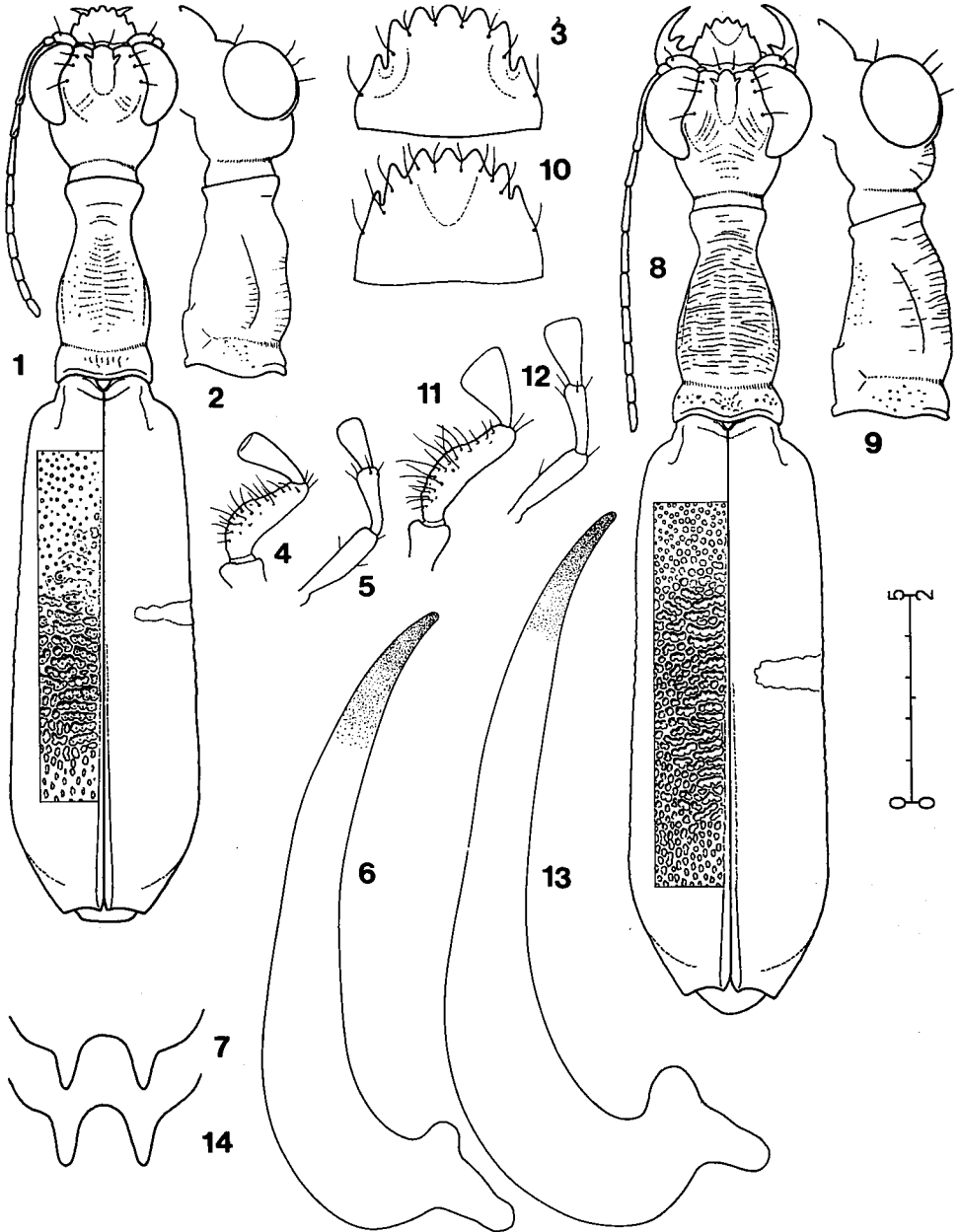


Planche 53. — Fig. 1 à 7, *Neocollyris (Pachycollyris) mouhoti*. — 1, habitus de l'holotype. — 2, vue latérale. — 3, labre. — 4, palpe labial. — 5, palpe maxillaire. — 6, édéage. — 7, insinuateur.  
 Fig. 8 à 14, *N. (Pachycollyris) mouhoti nagaii*. — 8, habitus de l'holotype. — 9, vue latérale. — 10, labre. — 11, palpe labial. — 12, palpe maxillaire. — 13, édéage. — 14, insinuateur.

Tête arrondie, de dimension moyenne, les yeux assez proéminents ; vertex peu ridé, modérément dilaté en vue latérale chez le mâle, nettement plus chez la femelle, notamment sur le dessus ; excavation interoculaire de profondeur moyenne, large chez la femelle et barrée postérieurement, les deux sillons peu écartés au front chez le mâle et nettement plus chez la femelle, plus ou moins sinueux, l'espace médian raboteux, caréné au front.

Labre brun foncé, semi-circulaire, relativement long mais avec les dents arrondies. Mandibules rousses à la base.

Antennes plutôt longues et peu épaisses, généralement rousses sauf le scape et le pédicelle brunâtres, la base des articles 3, 4, 5 et les suivants partiellement rembrunis. Palpes maxillaires brun foncé, le dernier article spatulé, assez grand ; palpes labiaux brun rouge, le dernier article plus foncé, épais.

Pronotum plutôt petit et peu nodulaire, lobe basal rugueux longitudinalement, lobe médian strié faiblement en travers, peu bosselé en vue latérale, lobe apical nettement épanoui pour recevoir l'articulation de la tête.

Elytres amples, épaules arrondies, troncature apicale oblique, peu distincte et inerte extérieurement ; renfort sutural très peu distinct dans la première moitié puis arrondi et peu saillant. Macrosculpture hétérogène, peu profonde, les fossettes séparées sauf au centre où elles forment des plis embrouillés.

Dessous brun foncé, sternites rougeâtres ; trochanters brun foncé ; fémurs rouges avec les bases et les genoux noirs ; tibias et tarses plus foncés sauf les trois premiers métatarses.

Édage effilé, subrectiligne dans la partie interne ; insinuateur petit, largement échancré.

Répartition géographique. — Espèce connue seulement de l'Assam.

### 11. *N. (Pachycollyris) assamensis* n. sp.

*Collyris aptera* (sensu Chaudoir, nec Lund), 1860. Bull. Soc. Nat. Moscou, p. 286.

*Collyris insignis pseud-acroliia* Horn, 1935. Koleopt. Rdsch., p. 54.

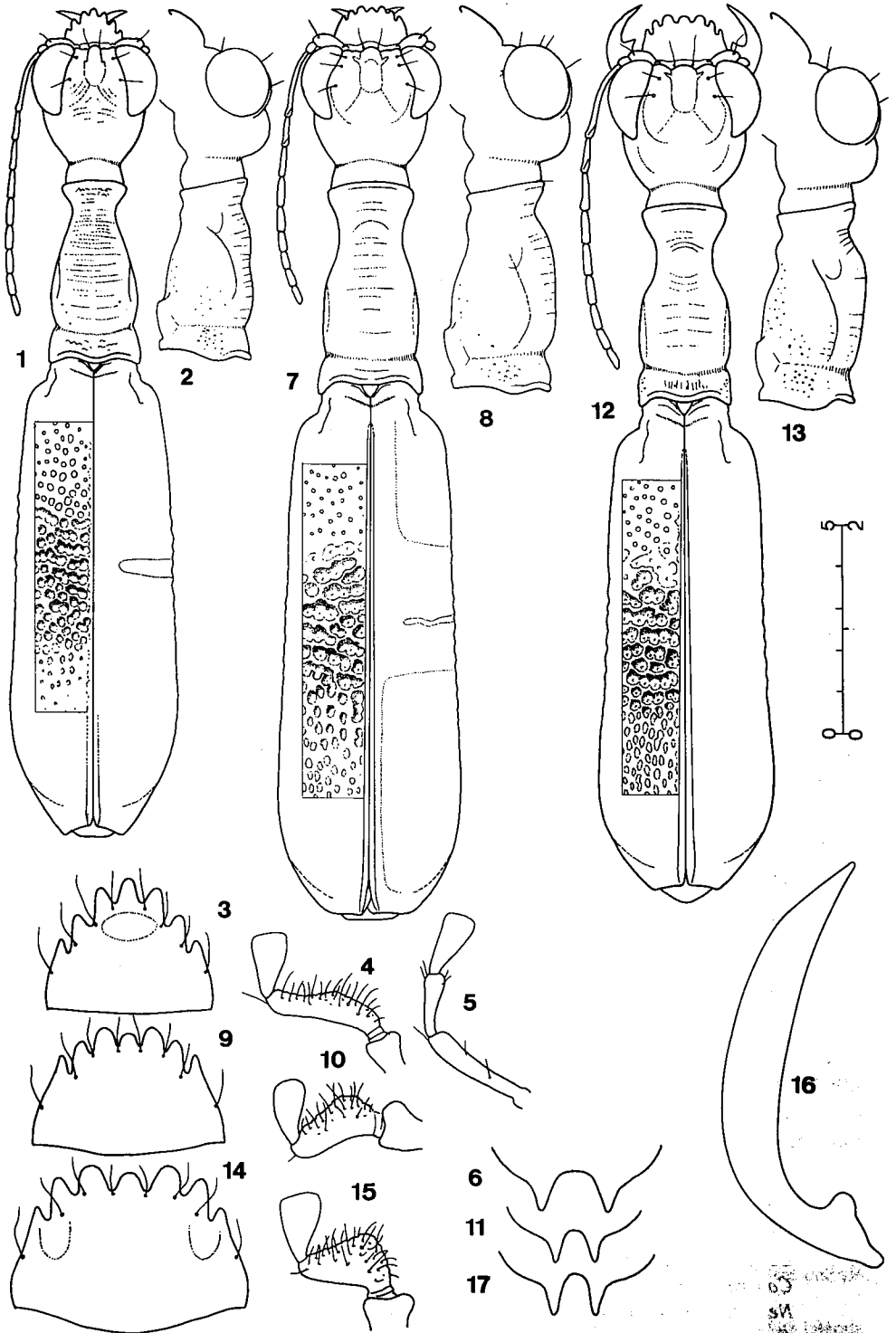
Holotype ♀, « aptera Fabr., Bengale, Melly, Coll. Chaudoir, 85-74 », conservé au MNHN, Paris. Allotype « Punjab, Tring Mus. C. pseud-acroliia », conservé au DEI, Eberswalde. Paratype ♂, « Assam N. Manipur, 5000-8500 ft, Aug 1889, F. Bates Coll., 1911-248, *Collyris aptera* Fabr. », conservé au BMNH, Londres. Paratype ♀, « Sylhet, Chaudoir Vidit, 1864, Ex Musaeo Mniszech, Coll. R. Oberthur, aptera Lund », conservé au MNHN, Paris. Paratype ♀ « Naga hills, 2-5000 f, Museum Leiden, collectio A. E. Kerkhoven, Coll. aptera Lund, Dr W. Horn det, 1922, aptera Lund, India or. », conservé au NNM, Leiden. Paratype ♀, « Coll. Melly, 66 », conservé au MHNG, Genève. Paratype ♀ « Silhet, Coll. Bucklay », conservé au BMNH, Londres. Paratype ♀ « Allipore, Bengal », in coll. auteur.

Diagnosis. — Elongate with subparallel elytra ; reddish brown coloured ; labrum long and clypeus prominent ; pronotum long and slender both in dorsal and lateral views.

Planche 54. — Fig. 1 à 6, *Neocollyris (Pachycollyris) acutilabris*. — 1, habitus du paratype — 2, vue latérale. — 3, labre. — 4, palpe labial. — 5, palpe maxillaire. — 6, insinuateur.

Fig. 7 à 11, *N. (Pachycollyris) smithi*. — 7, habitus du lectotype. — 8, vue latérale. — 9, labre. — 10, palpe labial. — 11, insinuateur.

Fig. 12 à 17, *N. (Pachycollyris) major*. — 12, habitus d'un mâle. — 13, vue latérale, — 14, labre. — 15, palpe labial. — 16, édage. — 17, insinuateur.



### Description (Planche 48, figures 12 à 18)

Longueur 18 à 21 mm (♂ ♀) ; Entièrement brun rougeâtre foncé ; on peut discerner, sous éclairage, des parties brun châtain sur les élytres, aux épaules et sur la moitié postérieure, ainsi qu'une fascie médiane plus claire.

Tête arrondie avec les yeux plutôt grands et saillants et les tempes bombées ; vertex lisse sauf près des orbites où il est légèrement ridé obliquement, dilaté modérément en vue latérale ; excavation interoculaire large, surtout chez la femelle, mais relativement peu profonde, terminée sur le dessus de la tête par une faible dépression, les deux sillons brièvement subparallèles puis convergents et progressivement effacés dans la dépression, l'espace médian peu bombé dessus, caréné sur le front. Clypéus proéminent dans le centre. On compte deux soies près de chaque orbite, quelquefois trois.

Labre brun foncé, semi-circulaire plutôt long, les trois dents centrales assez larges et arrondies et la médiane quelquefois en retrait ; on compte normalement huit soies, quelquefois dix.

Antennes filiformes, plutôt courtes et sombres, les trois premiers articles noirs et les suivants brun obscur sauf des traces jaunâtres à l'apex des articles 3 et 4.

Palpes maxillaires brun foncé ; palpes labiaux de même couleur, le dernier article triangulaire arrondi, étroit chez la femelle, le pénultième assez allongé, arqué et plus épais près de la base, garni d'une pilosité jaune doré.

Pronotum long et mince, peu nodulaire ; lobe basal assez large, lobe médian moins large que le basal puis régulièrement et longuement aminci jusqu'au col qui est long ; lobe apical bien ouvert en forme de trompette ; en vue latérale, le pronotum est peu dilaté et bosselé, mais les deux sillons transversaux sont assez profonds, le dessus est faiblement strié en travers et le lobe basal fortement ponctué sur les côtés.

Elytres longs, subparallèles ou faiblement élargis postérieurement puis longuement amincis jusqu'à l'apex qui est tronqué peu distinctement ; renfort sutural épais et saillant. Macrosculpture non homogène, constituée par des fossettes à bords vifs dans le premier quart, puis plus grandes mais à bords arrondis, de forts plis irréguliers et profonds dans le centre et, enfin, de fossettes décroissantes jusqu'à l'apex qui est sublisse.

Dessous noirâtre, côtés de l'abdomen éclaircis chez le mâle ; trochanters brun foncé ; fémurs brun rougeâtre ; tibias et tarses brun très foncé, sauf les deux ou trois premiers articles des métatarses jaunâtres et, quelquefois, l'apex des métatibias.

Édage fortement arqué, peu épais ; insinuateur formé de deux pointes parallèles et séparées par une profonde échancrure.

Cette nouvelle espèce est nommée *assamensis* en raison de son habitat.

#### Remarques.

1. CHAUDOIR ne pouvait avoir vu le type de LUND car il est impossible de le confondre avec l'insecte décrit ci-dessus. Ce dernier fut nommé *aptera* par erreur.

2. HORN a décrit l'espèce *pseudacrolia* d'après trois individus dissemblables et originaires de régions aussi différentes que Inde et Philippines. Le spécimen philippin qui correspond le mieux à la description est gardé comme type de *pseudacrolia*, le deuxième, en très mauvais état, est resté *sp. dubia*, le troisième est reconnu comme le mâle de *assamensis* après comparaison avec un autre individu mâle.

### 12. *N. (Pachycollyris) feai* (Horn)

*Collyris Feae* Horn, 1893. Ann. Mus. civ. St. nat. Genova, p. 373.

*Collyris (Neocollyris) Feae* Horn, 1901. Dt. ent. Z., p. 58.

*Collyris (Neocollyris) Feai* Horn, 1908. Genera Insect., p. 105.

*Neocollyris feae* (Horn) : Fowler, 1912. Fauna British India, p. 264.

*Collyris insignis Feai* Horn, 1938. Ent. Beih., p. 33.

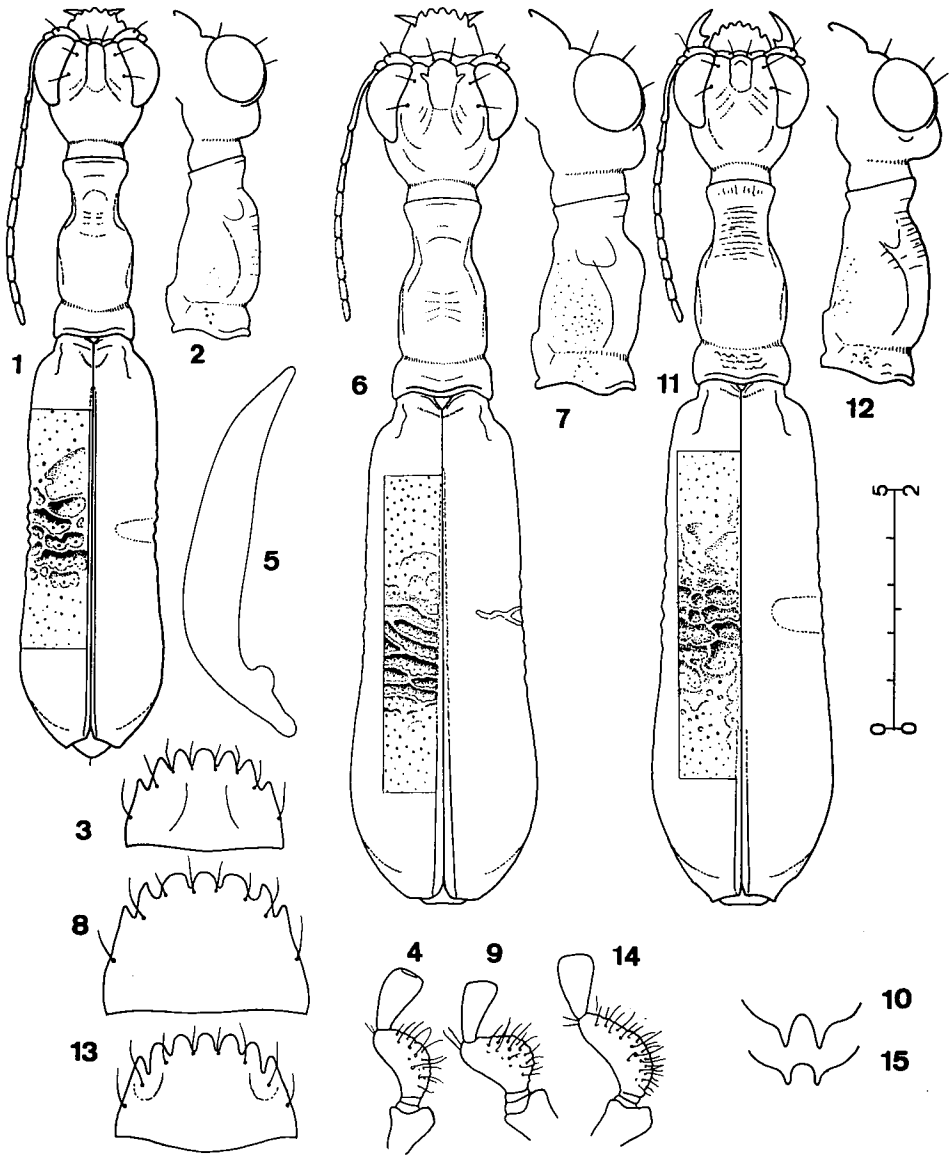


Planche 55. — Fig. 1 à 5, *Neocollyris (Pachycollyris) contracta*. — 1, habitus de l'holotype. — 2, vue latérale. — 3, labre. — 4, palpe labial. — 5, édéage.

Fig. 6 à 10, *N. (Pachycollyris) pseudocontracta*. — 6, habitus du lectotype. — 7, vue latérale. — 8, labre. — 9, palpe labial. — 10, insinuateur.

Fig. 11 à 15, *N. (Pachycollyris) nitida* n. sp.. — 11, habitus de l'holotype. — 12, vue latérale. — 13, labre. — 14, palpe labial. — 15, insinuateur.

Type. — Lectotype ♂, « Carin Cheba, 900-1100 m, L. Fea, V-XII-88 », conservé au DEI, Eberswalde. Paralectotypes, mêmes références, conservés au MCSN, Gênes, au MNHN, Paris, au BMNH, Londres, au ZSM, Munich, au DEI, Eberswalde.

Diagnosis. — Black and castaneous, larger and more robust than *assamensis*, the anterior part of the body broader and more dilated ; pronotum shorter and obviously nodular ; aedeagus less curved with acute apex.

Description (Planche 49, figures 1 à 6)

Longueur 17,5 à 23 mm (♂ ♀). Avant-corps noir, élytres noirs sauf aux épaules et sur les sommets des reliefs de la moitié postérieure qui sont rouge châtain ; le pronotum peut être brun châtain localement.

Tête arrondie, massive, les yeux assez grands et saillants ; vertex légèrement ridé entre les orbites, nettement dilaté en vue latérale mais restant en-dessous du niveau des yeux ; excavation interoculaire large et profonde, terminée sur le dessus par une nette dépression, les deux sillons longitudinaux parallèles sur le front, puis brusquement écartés et rapprochés, l'espace médian caréné au-dessus du front. Clypéus avec une forte bosse médiane en prolongement de la carène frontale.

Labre noir, grand, semi-circulaire assez long, bombé, les trois dents centrales plutôt longues, mais la médiane quelquefois en retrait. Mandibules noires.

Antennes généralement claires, fortes mais peu épaissies, atteignant la base du pronotum chez le mâle ; les articles 1 et 2 en entier, 3, 4, 5 à la base, noirâtres, le reste roux. Palpes maxillaires brun foncé avec des reflets bleus, le dernier article spatulé plus grand que le pénultième ; palpes labiaux de même couleur, le pénultième quelquefois plus clair, très épais dans le tiers basal, garni d'une pilosité jaune doré.

Pronotum nettement plus court que chez *assamensis*, large et nodulaire avec le col subparallèle et le lobe apical nettement ouvert pour recevoir l'articulation de la tête ; les sutures notopleurales bien visibles de dos ; en vue latérale, le lobe médian montre deux fortes ondulations, il est faiblement strié en travers et le prosternum est fortement ponctué.

Elytres subparallèles, peu élargis postérieurement, épaules saillantes ; troncature apicale peu distincte, inerme vers l'extérieur, quelquefois un peu aiguë du côté suture ; renfort sutural médiocre dans la moitié antérieure, arrondi et peu saillant, bien marqué vers l'arrière. Macrosculpture comme chez *assamensis* mais nettement plus forte et plus profonde dans les deux derniers tiers.

Dessous noirâtre, sternites rougeâtres, apex des hanches éclaircis chez le mâle ; trochanters généralement brun foncé, quelquefois plus clairs ; fémurs roux ; tibias et tarsi brun foncé sauf les métatibias (quelquefois tous les tibias) clairs à l'apex et les trois premiers articles des métatarses jaune foncé. Pilosité blanche courte mais assez abondante, surtout sur les métacoxae.

Edéage assez grand, d'épaisseur constante, longuement aminci vers le sommet, peu arqué. Insinuateur formé de deux pointes robustes assez profondément échancrées.

Répartition géographique. — Espèce assez commune dans le nord de la Birmanie et de la Thaïlande. Un exemplaire du MNHU, Berlin, proviendrait de Malacca ; cette localité est douteuse.

### 13. *N. (Pachycollyris) feai vitalisi* (Horn)

*Collyris Vitalisi* Horn, 1924. Opuscs Inst. scient. Indochine, p. 10.

*Collyris (Neocollyris) Vitalisi* Horn, 1926. Coleopt. Catalogus, p. 40.

*Collyris aptera Vitalisi* Horn, 1932. Soc. ent. Fr., Livre Cent., p. 207.

*Collyris insignis Vitalisi* Horn, 1938. Ent. Beih., p. 33.

Type. — Holotype ♂, « Annam, Giaray, le 2-II-1921, R. Vitalis de Salvaza », conservé au DEI, Eberswalde.

**Diagnosis.** — Differs from the nominative form by its smaller size and more dark brown concolorous appearance ; its aedeagus is also identical in shape, but smaller.

**Description (Planche 49, figures 7 à 11)**

Longueur 15 à 18 mm (♂ ♀) ; Brun très foncé ; comme chez *feai*, on peut distinguer, mais avec difficulté, des plages plus rougeâtres sur les élytres.

Les proportions sont identiques à celles de la forme nominative ; l'excavation interoculaire est moins nettement barrée postérieurement et le vertex est plutôt moins élevé mais terminé plus abruptement au-dessus du cou.

Édéage identique à celui de *feai*, plus petit.

**Répartition géographique.** — Connue du centre du Vietnam, du centre-est et du nord-ouest de la Thaïlande.

**Remarques.** — Cette *Collyris* est la réplique, plus petite et moins vivement colorée, de *feai* ; elle en est séparée géographiquement, si l'on considère les spécimens actuellement connus, ce qui justifie son statut de sous-espèce.

**14. N. (*Pachycollyris*) *tricolor* Naviaux**

*Neocollyris tricolor* Naviaux, 1991. Bull. mens. Soc. linn. Lyon, p. 227.

**Type.** — Holotype ♀, « Doi Pui, Chiang Mai province, Thaïlande, alt. 1200 m, le 14-V-1985, leg G. Shook », conservé au MNHN, Paris. Allotype, même provenance, in coll. G. SHOOK. Paratypes, même localité, in coll. H. SAWADA et coll. auteur.

**Diagnosis.** — Slender and elongate species, relatively small in size ; elytra with well contrasted black and red colours and, moreover, a yellow fascia in the middle ; head broad with prominent eyes, long and filiform antennae ; pronotum small and narrow.

**Description (Planche 49, figures 12 à 17)**

Longueur 14 à 16,5 mm (♂ ♀). Couleur dominante rouge assez vif ; tête, mandibules, labre et palpes brun très foncé ; pronotum brun foncé nuancé de rouge sombre sur les côtés du lobe médian ; élytres rouges avec une plage noire dans le deuxième quart et prolongée vers l'avant le long de la suture ; une étroite fascia jaune doré s'inscrit dans la plage noire.

Tête assez large avec les yeux saillants ; vertex lisse, assez long derrière les yeux, dilaté mais peu élevé ; excavation interoculaire de profondeur moyenne, plutôt étroite chez le mâle, surtout au-dessus du front, puis élargie et terminée par une très faible dépression, l'espace médian plat dessus, caréné au front.

Labre semi-circulaire, plutôt long, les trois dents médianes plus larges et arrondies. Antennes filiformes dépassant la base du pronotum chez le mâle, les articles 1 à 3 noirs, le 3<sup>e</sup> roussâtre à l'apex et les suivants également roussâtres. Dernier article des palpes maxillaires long et spatulé chez le mâle ; dernier article des labiaux plutôt triangulaire, le pénultième long et grêle.

Pronotum plutôt petit, nodulaire quoique modérément bosselé.

Elytres subparallèles, faiblement élargis chez la femelle, épaules saillantes ; troncature apicale petite, oblique, inerme ; renfort sutural médiocre et arrondi, plus saillant dans la deuxième moitié. Macrosculpture hétérogène, formée de petits points ronds épars dans le premier tiers, de fossettes devenant progressivement plus grandes et confluentes par groupes de 3 à 5 dans le deuxième tiers en formant des plis irréguliers et embrouillés, plus petites et orientées longitudinalement dans le troisième tiers avant de disparaître ; l'apex est lisse.

Dessous noirâtre sauf les quatre derniers sternites rougeâtres ; trochanters brun foncé, fémurs

brun rouge ; tibias et tarses brun foncé sauf l'apex des métatibias et les trois premiers articles des métatarses qui sont jaunes.

Edéage arqué dans le milieu puis plus fortement dans le dernier quart, assez épais et longuement effilé ; insinuateur formé de deux pointes parallèles séparées par une échancrure profonde.

Répartition géographique. — Espèce connue seulement du nord-ouest de la Thaïlande.

### 15. *N. (Pachycollyris) prominens* Naviaux

*Neocollyris prominens* Naviaux, 1991. Bull. mens. Soc. linn. Lyon, p. 228.

Type. — Holotype ♂, « Ao Luk, Krabi province, Thaïlande, alt. 50 m, le 29-IV-1986 », in coll. auteur.

Diagnosis. — Small and narrow species ; colour uniformly brilliant bronzed brown ; head narrow and long, with the vertex prominent behind the eyes ; pronotum narrow at the base but broad at the collum ; elytral sculpture shallow.

Description (Planche 50, figures 1 à 6)

Longueur 12 à 15,5 (♂ ♀) ; Entièrement brun foncé brillant, mais plutôt bronzé comparé aux précédentes espèces.

Tête plutôt étroite et longue, avec les yeux assez grands mais peu saillants ; vertex lisse, dilaté modérément mais long derrière les yeux et terminé abruptement ; excavation interoculaire de profondeur moyenne, plutôt étroite chez le mâle, moyenne chez la femelle, faiblement barrée, avec les deux sillons subparallèles et l'espace médian brièvement caréné au front. Le clypéus présente une forte bosse médiane.

Labre brun foncé concolore, relativement court mais avec les dents arrondies et longues sauf la centrale qui est en retrait. Antennes filiformes, celles du mâles n'atteignant pas la base du pronotum, les quatre premiers articles brun foncé sauf les 3 et 4 jaunes à l'apex, les suivants roussâtres. Palpes brun foncé, le dernier article des labiaux très dilaté chez le mâle, spatulé et large chez la femelle, le pénultième plutôt petit et garni d'une pilosité dorée.

Pronotum plutôt étroit, le lobe médian moins large que le basal mais faiblement aminci vers le col qui est relativement épais ; le dessus est lisse et très éparsement ponctué ; on distingue deux bosses peu accentuées en vue latérale.

Elytres parallèles, à peine élargis au sommet, épaules effacées ; troncature apicale oblique, petite, inerme du côté externe, faisant un angle légèrement obtus du côté suture. Macrosculpture formée de petits points ronds et épars dans le premier tiers, de rides transversales courtes et irrégulières dans le deuxième puis, à nouveau, de points dans le dernier tiers et progressivement atténuée jusqu'à l'apex qui est lisse ; il existe une trace jaune diffuse sous l'épaule et une fascie mieux visible au milieu de l'élytre.

Dessous et trochanters brun noirâtre ; fémurs roux, tibias et tarses brun foncé éclaircis à l'apex ; les trois premiers articles des métatarses jaune foncé. Pilosité ventrale fine et grisâtre, peu fournie.

Edéage arqué régulièrement et plus fortement près du sommet, progressivement aminci ; insinuateur à deux pointes très rapprochées.

Répartition géographique. — Sud de la presqu'île de Malacca.

Remarque. — Le type est un mâle qui mesure 12,2 mm ; c'est manifestement un individu très petit, à la limite de la variabilité intraspécifique.

### 16. *N. (Pachycollyris) fasciata* (Chaudoir)

*Collyris fasciata* Chaudoir, 1864. Revue Mag. Zool., p. 107.

*Collyris (Neocollyris) fasciata* (Chaudoir) : Horn, 1901. Dt. ent. Z. p. 53.

Collyris fasciata Chaudoir  
 Collyris fasciata Chaudoir  
 Collyris fasciata Chaudoir  
 Collyris fasciata Chaudoir

*Collyris aptera fasciata* (Chaudoir) : Horn, 1932. Soc. ent. Fr., Livre Cént., p. 207.

*Collyris insignis fasciata* (Chaudoir) : Horn, 1938. Ent. Beih., p. 36.

Type. — Holotype ♂, « fasciata Chaud., Cambodge, C. Jeakes, Coll. Chaudoir, 78-74 », conservé au MNHN, Paris. Il existe un exemplaire ♀ « Cambodge, Bowring 6347\*, Named by Chaudoir, Type », conservé au BMNH, Londres. Il est très utile comme référence, mais ne peut être considéré comme le type, CHAUDOIR n'ayant décrit que le mâle.

Diagnosis. — Elongate brown violaceous with obvious yellow fascia in the middle ; head rather broad with large and prominent eyes ; antennae filiform ; pronotum not very stout ; aedeagus large and curved.

Description (Planche 50, figures 7 à 12)

Longueur 16 à 18 mm (♂ ♀) ; Entièrement brun violacé brillant, orné d'une fascie oblique jaune ou orangée au milieu de l'élytre mais ne touchant pas la suture.

Tête en forme de triangle très arrondi, large, les yeux volumineux et saillants, les tempes peu bombées ; vertex dilaté et abrupt en vue latérale mais ne dépassant pas le niveau des yeux ; excavation interoculaire profonde, peu large chez le mâle avec présence d'une légère dépression en forme de cuvette sur le dessus, les deux sillons assez rapprochés au front, parallèles puis brusquement divergents, le fond plat dessus, caréné au front.

Labre semi-circulaire, brun foncé, plutôt petit. Mandibules brunes. Antennes filiformes n'atteignant pas la base du pronotum, les articles 1, 2 et la base du 3 brun foncé, les suivants brun plus clair. Palpes généralement brun foncé, le pénultième article des labiaux plutôt mince.

Pronotum de taille moyenne (celui du type déformé à droite), faiblement nodulaire, faiblement strié en travers, celui de la femelle plus nettement nodulaire et presque lisse ; en vue latérale, on distingue deux bosses peu élevées.

Elytres amples, longs, régulièrement élargis postérieurement, épaules assez bien marquées ; troncature apicale assez nette, légèrement concave ; renfort sutural inexistant près de la base, progressivement mieux marqué, surtout près du sommet. Le bord apical est légèrement éclairci chez le type. Macrosculpture assez serrée et profonde, avec des reliefs vifs, les fossettes confluentes dans le milieu, formant des rides transversales embrouillées.

Dessous noirâtre, hanches et trochanters bruns ; fémurs rougeâtres ; tibia brun foncé à la base puis assez clairs, surtout les postérieurs ; tarsi bruns sauf les trois premiers articles des métatarses jaunes ; ceux de l'exemplaire femelle sont plus clairs.

Edéage plutôt grand, fortement arqué.

Répartition géographique. — Les seuls exemplaires examinés proviennent du Cambodge et du sud-est de la Thaïlande, province de Chanthaburi.

### 17. *N. (Pachycollyris) biimpresa* (Horn)

*Collyris biimpresa* Horn, 1937. Entom. Blätter, p. 56.

Type. — Lectotype ♀, « Agr. Stat. of Blao, Prov. Haut Donai, alt. 800 m, VII.2.33, Annam, M. Poilane Coll., Mus Wash. », conservé au DEI, Eberswalde.

Diagnosis. — Very conspicuous species. Elongate, dark brown in front, the posterior half of elytra brown with brilliant purple reflection ; vertex very dilated with two deep impressions on the top ; pronotum strongly nodular ; aedeagus particularly curved, long and acute.

### Description (Planche 50, figures 13 à 18)

Longueur 15 à 18 mm (♂ ♀). Avant-corps et moitié antérieure des élytres brun rougeâtre très brillant ; partie postérieure marquée, dans les fonds de reliefs, de traces pourpres particulièrement brillantes sous éclairage.

Tête de largeur moyenne mais épaisse, les yeux assez saillants ; vertex lisse, très dilaté surtout chez la femelle ; excavation interoculaire assez large, profonde et barrée vers l'arrière par une nette dépression, laquelle est accentuée par la présence de deux cavités profondes ; les deux sillons longitudinaux d'abord assez écartés à leur naissance au-dessus du clypéus, puis convergents et de nouveau écartés dans un espace au relief complexe, là où se trouvent les deux cavités ; l'espace médian est caréné chez le mâle ; clypéus saillant au centre.

Labre brun foncé concolore semi-circulaire, les trois dents médianes plus larges et rondes. Mandibules de même couleur.

Antennes plutôt courtes et légèrement épaissies, les articles 1, 2, 3 (sauf l'apex) brun foncé, le reste brun plus clair mais obscur. Palpes entièrement brun rougeâtre foncé.

Pronotum de taille moyenne mais particulièrement nodulaire, marqué vers le milieu de la longueur par un très net élargissement du lobe médian dû à la présence des sutures notopleurales en forme de bourrelet ; le col est relativement long et subparallèle ; en vue latérale, le lobe médian est assez fortement dilaté ; le pronotum est lisse, sauf le lobe basal un peu rugueux sur le dessus et fortement ponctué sur les côtés.

Elytres longs, subparallèles, un peu élargis chez la femelle, épaules saillantes ; troncature apicale formée de deux échancrures concaves successives bien distinctes ; renfort sutural inexistant dans la moitié antérieure, puis faible. On distingue difficilement une fascie rougeâtre médiane occupant les sommets des reliefs et une trace humérale de même couleur. Macrosculpture hétérogène, formée de fossettes rondes et éparées dans le premier tiers, grandes, profondes et embrouillées dans le deuxième tiers, puis plus petites et orientées en longueur et atténuées à l'apex. Microsculpture à mailles très fines et non profondes.

Dessous et trochanters brun rougeâtre brillant ; fémurs roux rembrunis à la base ; pattes rousses à brun clair, les pro et mésotarses plus foncés. Pilosité ventrale blanche éparse, mieux développée sur les côtés du métasternum.

Édage remarquable, très fortement arqué dans la moitié basale, puis plutôt rectiligne et terminé en pointe extrêmement longue et fine. Insinuateur formé de deux pointes séparées courtes.

Répartition géographique. — Le type et les spécimens examinés proviennent tous de Blao, Annam.

Remarque. — Cette espèce est la seule connue qui possède ces empreintes au-dessus de la tête.

### 18. *N. (Pachycollyris) coapteroides* (Horn)

*Collyris insignis co-apteroides* Horn, 1935. Koleopt. Rdsch., p. 53.

Type. — Holotype ♂, « Margherita, Assam, IV & V.1889, n° 14, Coll. V. de Poll » ; conservé au DEI, Eberswalde.

Diagnosis. — Elongate, slender, bright reddish brown ; head not too large ; pronotum somewhat small, narrow and slightly nodular ; elytral sculpture relatively dense, shallow, not very coarse ; aedeagus almost identical to the precedent but less acute in shape.

### Description (Planche 51, figures 1 à 6)

Longueur 16,3 mm (♂), femelle inconnue. Brun rougeâtre brillant avec l'avant-corps plus foncé et des reflets rouges sur les côtés des élytres.

Tête peu volumineuse malgré des yeux plutôt grands et assez saillants ; vertex dilaté modérément en vue latérale ; excavation interoculaire assez large et profonde, très peu barrée postérieurement, les deux sillons rapprochés au front puis divergents et l'espace entre eux plat sur le dessus, caréné vers l'avant.

Labre noir, semi-circulaire, petit. Antennes filiformes ou très peu épaissies au sommet ; scape et pédicelle noirs, le 3<sup>e</sup> article brun à la base, les suivants jaunes plus ou moins rembrunis localement. Palpes brun foncé.

Pronotum lisse, de petite dimension, lobe basal peu large, lobe médian faiblement dilaté, régulièrement aminci vers le col avec une faible discontinuité dans la courbure, le col plutôt court ; en vue latérale, il présente deux bosses peu marquées.

Elytres subparallèles et brièvement arrondis postérieurement ; épaules peu marquées ; troncature apicale petite et légèrement concave ; renfort sutural très faible, un peu saillant dans la moitié postérieure. Présence d'une fascie jaune doré au milieu mais loin de la suture et d'une trace humérale à peine visible. Macrosculpture formée de petites fossettes à la base et au sommet, et de plis irréguliers serrés et peu profonds dans le tiers médian.

Dessous noirâtre ; trochanters et fémurs roux ; pattes brun foncé sauf les postérieures qui sont claires à l'apex des tibias et à la base des tarses.

Édage très grand en proportion, fin et arqué ; il rappelle celui de *biimpressa* quoique d'une courbure un peu différente près de la base et moins effilé près du sommet.

Répartition géographique. — Connue seulement par le type originaire de l'Assam, Inde de l'Est.

### 19. *N. (Pachycollyris) rivalieri* n. sp.

Holotype ♀, « Haut-Donnai, Blao, 800 m, 25-VI-47, Dessum », conservé au MNHN, Paris. Paratype ♀, « Annam, Than Hoa, III-42, Dessum », conservé au MNHN, Paris. Paratype ♀, « Vietnam, Dong Nai prov., Ma Da forest, 24.VI.91, S. Murzin leg. », in collection J. PROBST, Vienne, Autriche. Paratype ♀, Haut-Donnai, Blao, 800 m, 25-VI-47, Dessum, in coll. auteur.

Diagnosis. — Resembles the precedent but more robust, head larger and thicker, pronotum broader, shoulders of the elytra more quadrate, elytral sculpture finer towards the base and the apex.

#### Description (Planche 51, figures 7 à 11)

Longueur 17 mm (♀) ; mâle inconnu. Entièrement brun bronzé très brillante avec une fascie jaune doré légèrement oblique au milieu de l'élytre.

Tête arrondie, les yeux grands mais modérément saillants, tempes assez bombées ; vertex lisse sauf quelques rides peu visibles sur le dessus, plutôt court derrière les yeux, dilaté et abrupt au-dessus du cou mais ne dépassant pas le niveau des yeux ; excavation interoculaire large et profonde, prolongée vers l'arrière malgré la présence d'une faible dépression sur le dessus de la tête, les deux sillons longitudinaux très sinueux, l'espace médian plat dessus, bombé au front.

Labre brun foncé brillant, assez long avec les dents bien découpées.

Antennes filiformes, brun très foncé et brillant, jaunâtres à l'apex des articles 3 et 4. Palpes maxillaires brun foncé, les labiaux de même couleur, plutôt épais et courts.

Pronotum lisse, nettement nodulaire (moins cependant que *biimpressa*).

Elytres subparallèles, larges à la base avec les épaules carrées ; troncature apicale légèrement concave, son angle externe inerme, son angle sutural saillant ; renfort sutural non marqué près de la base, progressivement plus apparent mais peu élevé. Macrosculpture très hétérogène formée de points minuscules dans le premier tiers, de plis nombreux, irréguliers et embrouillés dans le deuxième tiers et, à nouveau, de points minuscules ; l'apex est lisse ; au milieu de l'élytre et à l'endroit où se trouve la fascie jaune, le relief est aplati. Microsculpture particulièrement fine et lisse.

Dessous et trochanters brun très foncé ; fémurs rougeâtres ; pattes longues, brun foncé sauf les métatibias à l'apex et trois articles et demi des métatarses qui sont roux. Pilosité assez bien développée sur les prosternum, méso et métasternum, et les métacoxae.

Insinateur formé de deux pointes séparées courtes et épaisses.

Cette *Collyris* est dédiée au Dr E. RIVALIER, éminent spécialiste ès Cicindelidae, à qui l'on doit, notamment, des travaux sur les sacs internes.

Répartition géographique. — Centre et sud du Vietnam.

Remarques. — La question s'est posée de savoir si cet insecte pourrait être la femelle de *coapteroides* présenté ci-dessus. L'analyse des caractères montre que non. La forme du vertex, du pronotum, des épaules et la sculpture élytrale dans une moindre mesure, sont des différences importantes auxquelles il faut ajouter la distance géographique.

## 20. *N. (Pachycollyris) sawadai* Naviaux

*Neocollyris sawadai* Naviaux, 1991. Bull. Soc. ent. Fr., p.222.

Type. — Holotype ♂, « Vietnam, Mont Tam Dao, 1300 m., 10-VII/2-VIII-1990, S. Nagai leg » ; in coll. H. SAWADA, Japon. Allotype « Tonkin, Tam Dao, H. Perrot, ex coll. E. Fleutiaux » ; conservé au MNHN, Paris. Paratypes in coll. K. WERNER, Allemagne et coll. auteur.

Diagnosis.— Resembles *feai* in colour ; resembles *fasciata* in general appearance but differs by its longer antennae, more rounded pronotum, very salient sutural rib, coarser elytral sculpture. Moreover, the vertex is not strongly dilated in lateral view.

### Description (Planche 51, figures 12 à 17)

Longueur 16,5 à 19 mm (♂ ♀). Bicolore avec le fondu des couleurs plus ou moins net et leur extension variable ; chez un exemplaire moyen, la tête est noire, le pronotum noir nuancé de châtain au centre et sur les côtés ; les élytres brun très foncé, châtain aux épaules et sur la moitié postérieure.

Tête large avec les yeux grands et saillants, les tempes assez peu dilatées ; vertex faiblement ridé entre les yeux, peu dilaté et plutôt court, nettement moins saillant en vue latérale que chez beaucoup d'espèces du sous-genre.

Labre brun foncé, semi-circulaire, plutôt long avec les dents bien découpées et saillantes.

Antennes filiformes et longues, atteignant la base du pronotum chez le mâle, les premiers articles brun très foncé, jaunes à l'apex des 3<sup>e</sup> et 4<sup>e</sup>, les suivants bruns. Palpes brun foncé, faiblement éclaircis au sommet du dernier article, brillants, le pénultième article des labiaux faiblement arqué à la base puis long et mince.

Pronotum de dimension moyenne et de forme harmonieuse, les côtés offrant une courbure régulière non bosselée comme chez beaucoup d'espèces du sous-genre, lobe médian légèrement strié en travers, assez dilaté en vue latérale et présentant une double ondulation peu accentuée.

Elytres subparallèles, peu élargis postérieurement ; épaules bien marquées ; troncature apicale oblique, nettement marquée, angles externe et sutural inermes ; renfort sutural particulièrement large et saillant, le dessus ridé transversalement. Macrosculpture assez forte, formée de points séparés dans le premier tiers, de plis irréguliers dans le deuxième tiers, puis de fossettes grandes et allongées et progressivement effacées vers l'apex.

Dessous brun foncé, les quatre derniers sternites rougeâtres ; trochanters brun foncé ; fémurs rougeâtres avec les bases plus brunes ; pattes longues, entièrement brun rougeâtre foncé sauf les postérieures jaunes à l'apex des tibias et aux trois premiers articles des tarsi. Pilosité ventrale variable individuellement, en général peu développée.

Edéage présentant une double cambrure, l'apex assez peu acéré. Insinuateur de grandeur moyenne formé de deux pointes séparées.

Cette espèce a été dédiée à H. SAWADA qui a eu la gentillesse de me la confier pour étude, ainsi que bien d'autres.

Répartition géographique. — Cette *Collyris* semble confinée au Mont Tam-Dao, Vietnam du Nord.

### 21. *N. (Pachycollyris) murzini* Naviaux

*Neocollyris murzini* Naviaux, 1992. Bull. Soc. ent. Fr., p. 452.

Type. — Holotype ♂, « Vietnam, Bako forest, 30 km E. Mok Tian, S. Murzin leg., 16-V-1991 », in coll. J. PROBST, Vienne, Autriche. Paratype ♂, mêmes références, 14-VI-1991, in coll. auteur.

Diagnosis. — Closely allied to the precedent, differs by its pronotum shorter, obviously nodular, its larger labrum, its more coarse elytral sculpture and its aedeagus more rectilinear.

#### Description (Planche 52, figures 1 à 5)

Longueur 16 à 16,5 mm (♂), femelle inconnue. Brun très foncé, les deux cinquièmes postérieurs des élytres brun châtain, le contraste peu accusé.

Tête comme chez *sawadai*. Labre comme chez *sawadai* mais sensiblement plus grand.

Antennes filiformes, dépassant nettement la base du pronotum, brun très foncé, seulement rougeâtres à l'apex des articles 3 et 4.

Palpes maxillaires brun foncé, le dernier article triangulaire arrondi ; palpes labiaux de même couleur, le pénultième article plus court que chez *sawadai*.

Pronotum de dimensions moyennes mais sensiblement plus court que chez *sawadai*, de forme nodulaire assez marquée avec le lobe médian épais en vue latérale ; col brièvement subparallèle et lobe apical bien élargi pour recevoir l'articulation de la tête ; le lobe médian est lisse ou très faiblement strié en travers et éparsement piqueté.

Elytres régulièrement mais faiblement élargis, épaules bien marquées ; troncature apicale et renfort sutural comme chez *sawadai*. Macrosculpture hétérogène, constituée de fossettes petites près de la base et croissantes, de plis forts, irréguliers et profonds dans le tiers médian, et de fossettes plus ou moins polygonales progressivement réduites et alignées longitudinalement jusqu'à l'apex qui n'est pas lisse.

Dessous, hanches et trochanters brun noirâtre ; pattes comme chez *sawadai*.

Edéage peu différent de celui de *sawadai*, mais plutôt plus grêle, plus long (3,1 mm au lieu de 2,8) et moins arqué en son milieu.

Cette espèce a été dédiée à S. MURZIN, carabologue, qui l'a récoltée parmi bien d'autres au cours de ses séjours au Vietnam.

Répartition géographique — Connue seulement par ces deux exemplaires provenant du nord du Vietnam.

### 22. *N. (Pachycollyris) strangulata* Naviaux

*Neocollyris strangulata* Naviaux, 1991. Bull. Soc. ent. Fr., p. 276.

Type. — Holotype ♂, « Tonkin N., NV D'Ha-Giang, Lieut-Col. Bonifacy, 1914 », conservé au MNHN, Paris. Allotype « Tam Dao, Vinh Phu prov. N. Vietnam,

12/24-V-1989, leg. Strnad », in coll. K. WERNER, Allemagne. Paratypes : 9 exemplaires ♂♂ ♀♀.

Diagnosis. — Elongate, dark brown with reddish reflection in the posterior half of elytra ; head broad with large eyes ; pronotum long and narrow ; elytral sculpture rather dense and deep, mainly in the middle ; aedeagus long, curved, with two sharp edges in the middle, near the base.

Description (Planche 52, figures 6 à 12)

Longueur 17,5 à 21 mm (♂ ♀) ; brun très foncé avec des reflets rouges peu accusés sur la deuxième moitié des élytres.

Tête arrondie relativement large et courte, les yeux volumineux et saillants, tempes peu bombées ; vertex lisse, peu dilaté en vue latérale, restant toujours très en-dessous du niveau des yeux ; excavation interoculaire de largeur et profondeur moyennes, légèrement barrée vers l'arrière, les deux sillons longitudinaux sinueux ou divergents-convergents, l'espace entre eux caréné sur le front ; clypéus saillant au milieu ; il existe deux soies au bord de chaque orbite, quelquefois trois.

Labre bombé de longueur moyenne, armé de dents plutôt aiguës, notamment la 2<sup>e</sup> et la 6<sup>e</sup>. Mandibules brun foncé, dissymétriques, la dent médiane gauche située plus près du sommet.

Antennes longues et filiformes, scape et pédicelle brun foncé, 3<sup>e</sup> article un peu plus clair, les articles 4 à 8 roussâtres avec l'apex noir, les articles suivants souvent plus obscurs. Palpes brun foncé avec les derniers articles éclaircis à l'apex.

Pronotum long et plutôt étroit, le lobe basal assez large, le médian nettement moins puis régulièrement aminci et comprimé près du col et présentant une légère discontinuité dans la courbure, normale dans ce sous-genre ; col long et subparallèle, lobe apical très ouvert en forme de trompette ; en vue latérale, le pronotum est peu bosselé, il est très peu strié en travers et éparsément ponctué.

Elytres longs, subparallèles, épaules affaissées ; troncature apicale oblique, inerne ; renfort sutural médiocre, étroit, plus large dans le dernier tiers. Macrosculpture assez dense, formée de fossettes rondes, profondes et aux bords nets, éparses dans le premier quart, très confluentes et reliées jusqu'à former des rides transversales dans les deuxième et troisième quarts, puis orientées longitudinalement et progressivement atténuées vers l'apex. Microsculpture de finesse moyenne (et non très fines comme écrit dans la première description). Il existe une bande jaunâtre plus ou moins diffuse vers le milieu et limitée à deux ou trois reliefs, mais aucune trace humérale.

Dessous noirâtre, trochanters bruns, fémurs brun rougeâtre ; pattes entièrement brun foncé sauf les postérieures qui sont jaune foncé à l'apex des tibias et aux trois premiers article des tarse.

Edéage long, arqué, un peu étranglé vers le milieu et terminé en pointe non acérée ; il présente, en outre, une particularité : deux arêtes situées dans la partie concave, débutant vers le quart basal et se terminant vers le milieu de la longueur. Insinuateur de la femelle formé de deux pointes, longues, fines, parallèles, bien séparées mais peu écartées.

Répartition géographique. — Centre et nord du Vietnam.

**23. *N. (Pachycollyris) semiaenescens* (Horn)**

*Collyris insignis semi-aenescens* Horn, 1935. Koleopt. Rdsch., p. 52.

Type. — Holotype ♀, « Laos, Mai, G [illisible], Mekong ». Conservé au DEI, Eberswalde.

Diagnosis. — Resembles the precedent but more robust and with more obvious reddish reflection in the posterior half of elytra, thicker head with more prominent vertex, more strongly dilated pronotum both in dorsal and lateral views, coarser elytral sculpture, less plicate in the middle.

### Description (Planche 52, figures 13 à 18)

Longueur 20 mm (♀) ; mâle inconnu. Brun rougeâtre assez brillant ; deuxième moitié des élytres très brillante, avec des reflets rouges dans les fonds de la sculpture.

Tête arrondie assez large, les yeux plutôt grands et modérément saillants ; vertex lisse, nettement dilaté et abrupt en vue latérale, mais court derrière les yeux ; excavation interoculaire large et très profonde, limitée sur le dessus par une dépression en forme de cuvette, les deux sillons longitudinaux subparallèles et le fond un peu bombé sur le dessus, caréné au front.

Labre semi-circulaire avec les trois dents médianes arrondies, noir, bombé. Antennes longues et filiformes, les articles 4 et 5 relativement longs, noirs jusqu'au 6<sup>e</sup> article, puis brun terne. Palpes brun foncé.

Pronotum long, lobe basal assez large, le lobe médian presque aussi large dans sa partie dilatée puis assez rapidement aminci jusqu'au col qui est long et subparallèle ; les sutures notopleurales nettement visibles de dos donnent au pronotum l'aspect nodulaire ; en vue latérale, le lobe médian présente deux fortes bosses ; il est presque lisse et le lobe basal porte quelques rugosités sur le dessus.

Elytres amples, faiblement élargis, épaules bien marquées ; troncature apicale presque droite, inerme ; renfort sutural étroit, peu saillant dans la première moitié. On distingue une courte fascie médiane rougeâtre. Macrosculpture hétérogène, le premier quart est presque lisse, parsemé de petits points peu profonds, dans le deuxième quart se trouvent des fossettes larges et profondes, plus serrées et légèrement étirées dans le troisième quart puis progressivement diminuées en taille et profondeur.

Dessous et trochanters brun foncé ; fémurs brun rougeâtre, le dessus rembruni ; tibias et tarses brun foncé, les métatarses partiellement roux.

Répartition géographique. — Espèce connue seulement par le type provenant du Laos.

Remarque. — Cette espèce est proche de la précédente par certains caractères tels que la taille, les proportions, la couleur des élytres, etc, mais la forme du pronotum et la sculpture élytrale permettent de les séparer aisément.

### 24. *N. (Pachycollyris) smithi* (Chaudoir)

*Collyris Smithii* Chaudoir, 1864. Annl. Soc. ent. Fr., p. 518.

*Collyris fasciatoplicata* (Chaudoir in litt.) : Horn, 1898. Dt. ent. Z., p. 193.

*Collyris Mac Leayi* Horn, 1895. Dt. ent. Z., p. 81.

*Collyris (Neocollyris) Smithi* (Chaudoir) : Horn, 1901. Dt. ent. Z., p. 58.

*Neocollyris smithi* (Chaudoir) : Fowler, 1912. Fauna British India, p. 265.

*Collyris aptera Smithi* (Chaudoir) : Horn, 1932. Soc. ent. Fr., Livre Cent., p. 207.

*Collyris insignis Smithi* (Chaudoir) : Horn, 1938. Ent. Beih., p. 32.

#### Types.

— *smithi* : Lectotype ♀, « Named by Chaudoir, 6078 Ch, Named at sight by Dr. Horn, C.O.W., fasciatoplicata Chaud. Syntype » ; conservé au BMNH, Londres.

— *macleayi* : Holotype ♀, « Thibet » ; conservé au DEI, Eberswalde.

Diagnosis. — Large, broad, massive ; resembles *feai* in the colour of elytra ; head rather long, thick ; pronotum stout but not evidently nodular, with the collum broad and not well distinct.

### Description (Planche 54, figures 7 à 11)

Longueur 18,5 à 21 mm (♀), mâle inconnu. Brun noirâtre ; les élytres brun châtain aux épaules et sur les deux cinquième postérieurs (sauf le long de la suture).

Tête de largeur moyenne, plutôt longue, épaisse ; globes oculaires plutôt petits, tempes bombées ; vertex lisse, très dilaté quoique restant en-dessous du niveau des yeux, prolongé derrière

ceux-ci et terminé abruptement vers le cou qui est très large ; excavation interoculaire large et profonde, barrée vers l'arrière par une faible saillie transversale, le fond plat dessus mais d'une surface non unie, caréné au front, les deux sillons longitudinaux un peu sinueux.

Labre brun foncé avec les dents rougeâtres, grand avec les trois dents médianes larges et rondes, la centrale plus petite et en retrait.

Antennes filiformes, dépassant le milieu du pronotum chez la femelle, les 3 ou 4 premiers articles brun foncé et les suivants plus clairs, roussâtres ; les articles 3 et 4 ont une tache jaune à l'apex. Palpes brun foncé avec des reflets bleus, le dernier article des labiaux spatulé épais et court, le pénultième nettement plus grand et très épais près de la base.

Pronotum de longueur moyenne, très large, le lobe médian galbé, ses côtés régulièrement dessinés sans discontinuité dans la courbure, le col particulièrement épais, ce qui donne à l'ensemble un aspect disgracieux ; chez certains individus, le col est moins épais ; en vue latérale, le lobe médian est bombé et profondément séparé des lobes basal et apical.

Elytres amples, peu élargis, épaules arrondies ; troncature apicale droite, peu apparente, inerme ; renfort sutural épais, bien tracé, dessus rugueux. Macrosculpture hétérogène, formée de très petites fossettes séparées dans le premier et le dernier tiers, sauf l'apex qui est sublisse ; dans la partie centrale se trouvent quelques gros plis embrouillés et profonds. On distingue une fascie médiane rougeâtre sur un seul relief et, quelquefois, une très diffuse trace humérale.

Dessous noir sauf 3 ou 4 derniers sternites rougeâtres ; trochanters brun foncé ; fémurs brun rouge, genoux brièvement noirs ; pattes brun foncé sauf les postérieures roussâtres à l'apex des tibias et aux 2 ou 3 premiers articles des tarsi. Pilosité ventrale blanche dressée, médiocre, sauf sur les côtés du métasternum et les métacoxae.

Insinuateur de la femelle formé de deux pointes parallèles assez profondément échancrées.

Répartition géographique. — Est de l'Inde ; la localité « Thibet » n'a pas de sens ; il n'existe pas de *Collyris* sur le plateau et, peut-être, faudrait-il lire « extrême sud de la Chine »

### 25. *N. (Pachycollyris) mouhoti* (Chaudoir)

*Collyris Mouhotii* Chaudoir, 1864. Anns. Soc. ent. Fr., p. 515.

*Collyris (Neocollyris) Mouhoti* (Chaudoir) : Horn, 1901. Dt. ent. Z., p. 57.

*Collyris Mouhoti* (Chaudoir) : Horn, 1932. Soc. ent. Fr., Livre Cent., p. 208.

Type. — Holotype ♀, « Chau, Mouhot, Mouhotii Chaud., Laos, Saunders, Coll. Chaudoir, 79-74 » ; conservé au MNHN, Paris.

Diagnosis. — Very large species, dark brown brilliant with a yellow elytral fascia ; head large with the vertex long but not too dilated ; labrum prominent ; pronotum stout and striate transversally ; elytral sculpture dense and not very deep ; insinuator of the female very large.

#### Description (Planche 53, figures 1 à 7)

Longueur 19 à 23 mm (♂ ♀) ; entièrement brun rougeâtre brillant, les élytres légèrement plus clairs avec une étroite fascie jaune vers le milieu et n'atteignant pas la suture.

Tête large avec les yeux volumineux et saillants, les tempes bombées chez la femelle, peu chez le mâle ; vertex légèrement ridé obliquement entre les orbites, peu saillant derrière les yeux en vue latérale ; excavation interoculaire assez large et profonde, ouverte vers l'arrière, le fond un peu bombé et non uni, brièvement caréné sur le front et les deux sillons longitudinaux très sinueux.

Labre long, les dents saillantes mais les deux extrêmes souvent en retrait, brun foncé concolore chez la femelle, le centre plus clair chez le mâle.

Antennes filiformes, n'atteignant pas la base du pronotum chez le mâle, brun foncé brillant jusqu'au 5<sup>e</sup> article, puis brun clair, les articles 3 et 4 jaunes à l'apex.

Palpes maxillaires brun foncé brillant, le pénultième article légèrement plus long que le dernier. Palpes labiaux de même couleur, le pénultième grand et épais, spatulé chez la femelle.

Pronotum fort, large à la base, le lobe médian nettement strié en travers, régulièrement galbé sur les côtés, sans discontinuité dans la courbure, le col bieq marqué et le lobe apical bien ouvert ; les sutures notopleurales sont bien visibles de dos mais sans former un bourrelet saillant ; en vue latérale, le lobe médian présente deux bosses accusées.

Elytres amples, régulièrement élargis, épaules carrées ; troncature apicale bien découpée, faisant un arc concave, l'angle externe assez aigu et l'angle sutural nettement pointu ; renfort sutural médiocre, seulement fort dans la partie postérieure. Macrosculpture relativement dense, formée de fossettes rondes et indépendantes dans les deux cinquièmes antérieurs, de plis embrouillés serrés mais assez profonds dans le milieu, puis de fossettes étirées en longueur dans le dernier tiers, l'apex est criblé de petits points. Microsculpture très fine.

Dessous brun foncé ; les hanches, partiellement, et les trochanters brun rouge ; fémurs brun rouge un peu plus clairs ; pattes brun rougeâtre plus foncé mais éclaircies à la base des pro et mésotibias, les métatibias en entier et les 2 ou 3 premiers articles des métatarses. Pilosité blanche abondante sur les méso et métasternum, les métépisternes, les métacoxae.

Edéage particulièrement grand, arqué, régulièrement effilé et terminé par une pointe sclérifiée ; insinuateur de la femelle formé de deux pointes parallèles très espacées et profondément échancrées.

Répartition géographique. — Laos, nord de la Thaïlande.

## 26. *N. (Pachycollyris) mouhoti nagaii* Naviaux & Sawada

*Neocollyris mouhoti nagaii* Naviaux & Sawada, 1992. Bull. mens. Soc. linn. Lyon, p. 46.

Type. — Holotype ♂, « Mont Tam Dao, alt. 1300 m, Vietnam, 10-VII/2-VIII-1990, leg S. Nagai » ; in coll. H. SAWADA, Japon. Allotype : in coll. H. SAWADA. Paratype : in coll. auteur ; tous mêmes références.

Diagnosis. — The largest species among the *Neocollyris* ; may be distinguished from the nominative form by its head and pronotum which are more striate, its elytral macrosculpture denser ; on the contrary, the microsculpture is coarser.

### Description (Planche 53, figures 8 à 14)

Longueur 21 à 24,5 mm (♂ ♀), brun foncé avec des reflets rouges, la deuxième moitié des élytres légèrement plus claire.

Cette sous-espèce peut être aisément séparée de la forme nominative par l'aspect granuleux de ses élytres dû à la microsculpture nettement plus grossière. D'autres caractères permettent aussi de la séparer :

- tête plus large avec les yeux plus grands et plus saillants.
- vertex très ridé obliquement près des orbites puis, progressivement, en travers dans la partie postérieure.
- labre légèrement plus allongé (il comporte normalement huit soies bien que le type en ait onze).
- antennes filiformes très longues, dépassant légèrement la base du pronotum chez le mâle. Pénultième article des palpes labiaux particulièrement long et mince chez le mâle.
- pronotum de même forme que chez *m. mouhoti*, mais profondément strié transversalement et peu bosselé en vue latérale.
- macrosculpture plus dense, plus profonde, avec le bord des fossettes assez vif et non arrondi.
- trochanters brun clair.
- l'édéage et l'insinuateur de la femelle sont très voisins, ce qui montre une évidente parenté entre ces deux *Collyris*.

Répartition géographique. — Connue seulement du nord du Vietnam.

**27. N. (*Pachycollyris*) *acutilabris* n. sp.**

*Collyris* (*Neocollyris*) *rhodopus* (sensu Horn, nec Bates) Horn, 1901. Dt. ent. Z., p. 61.

*Collyris Mouhoti rhodopus* (sensu Horn, nec Bates) Horn, 1932. Soc. ent. Fr., Livre Cent., p. 208.

Type. — Holotype ♀, « Kuching, Apl.11.1898, Mus. Sarawak, Hewitt, C. rhodopus », conservé au DEI, Eberswalde. Paratype ♀, « Borneo », in coll. auteur.

Diagnosis. — Allied to *mouhoti*, may be distinguished by its smaller head, its triangular and more prominent labrum, its longer and more slender penultimate palpi, its pronotum less robust, less embossed with the collum short, its elytral sculpture which is less dense in the middle and almost smooth posteriorly.

Description (Planche 54, figures 1 à 6)

Longueur 18 à 19 mm (♀), mâle inconnu. Entièrement brun rouge à brun violacé, assez brillante.

Tête en forme de triangle arrondi et assez allongée ; globes oculaires de dimension moyenne, assez saillants ; vertex peu ridé près des orbites, assez long derrière les yeux et bombé ; excavation interoculaire de largeur et profondeur moyennes, peu barrée postérieurement, la dépression en forme de cuvette située sur le dessus étant très peu profonde, les deux sillons assez rapprochés au front, puis divergents et convergents, l'espace intermédiaire peu bombé mais non uni avec une très brève carène sur le front ; clypéus fortement saillant au centre.

Labre brun foncé avec une petite tache antéro-médiane claire, de forme triangulaire avec les trois dents médianes longues et saillantes et les deux extrêmes petites et en retrait ; on compte huit soies jaune doré. Mandibules brun foncé.

Antennes plutôt filiformes, atteignant les trois quarts du pronotum chez la femelle, entièrement brun violacé sauf le scape roux à ses deux extrémités et les articles 3 et 4 roux à l'apex.

Palpes maxillaires bruns avec des reflets bleuâtres, le dernier article en forme de triangle allongé et de même longueur que le pénultième ; palpes labiaux progressivement jaune foncé à brun de la base au sommet, le dernier article peu sécuriforme et le pénultième très long, mince, peu arqué et garni de nombreuses soies blanches.

Pronotum relativement petit et peu nodulaire ; lobe basal large et légèrement chagriné, lobe médian de même largeur puis très aminci avec les bords subrectilignes en voisinage du col qui est très court ; le lobe apical est court et nettement ouvert pour recevoir l'articulation de la tête ; le lobe médian est irrégulièrement mais assez fortement strié et, en vue latérale, il présente deux bosses peu élevées.

Elytres amples, épaules bien marquées ; troncature apicale oblique et bien marquée, reliée au bord marginal de l'élytre par un faible arrondi ; renfort sutural inexistant dans la première moitié puis en forme de bourrelet arrondi vers le sommet. Il existe une étroite fascie rouge peu en avant du milieu et une marque humérale rouge très diffuse. Macrosculpture irrégulière, formée de fossettes rondes bien découpées près de la base, puis de taille croissante avec les bords arrondis et, peu à peu, confluentes et groupées en plis sinueux dans le milieu, enfin de nouveau séparées et peu profondes ; le dernier quart est presque lisse. microsculpture à mailles très fines.

Dessous brun foncé ; hanches entièrement rousses sauf les postérieures rousses à l'apex ; trochanters et fémurs roux ; tibias brun violacé, éclaircis aux deux extrémités ; tarses brun violacé, très foncés. Pilosité assez bien développée, blanche, abondante sur les pro et mésosternum et les côtés du métasternum, les hanches, plus éparses sur le pronotum et les métépisternes.

Insinuateur de la femelle formé de deux pointes robustes, parallèles et exceptionnellement espacées.

Cette nouvelle espèce est nommée *acutilabris* en raison de la forme particulièrement saillante de son labre.

(à suivre)