



Bulletin
de la

SOCIÉTÉ LINNÉENNE DE LYON



SOCIÉTÉ LINNÉENNE DE LYON

SOCIÉTÉS BOTANIQUE DE LYON, D'ANTHROPOLOGIE ET
BIOLOGIE DE LYON RÉUNIES ET GROUPE RÉGIONAL DE ROANNE

FONDÉE EN 1822
RECONNUE D'UTILITÉ PUBLIQUE
PAR DÉCRET DU 9 AOÛT 1937

TRÉSORERIE : Tarifs des cotisations et abonnements 2018 (du 1^{er} janvier au 31 décembre)

Abonnement sans cotisation	France	44 €	75 €
Institutions (tous pays)		76 €	

Les membres de la Société linnéenne de Lyon bénéficient d'un tarif réduit sur l'abonnement au bulletin, soit :

	Membres bienfaiteurs	Membres actifs	Etudiants	Couples	Membres à l'étranger	Etudiants à l'étranger
Abonnement	33 €	33 €	13 €	33 €	41 €	18 €
Cotisation	-	17 €	10 €	30 €	23 €	10 €
Total	à partir de 100 €	50 €	23 €	63 €	64 €	28 €

L'abonnement au bulletin donne droit aux numéros publiés au cours de l'année civile 2018.

Le tarif «Institutions» concerne les sociétés et les personnes morales.

Tarifs «Etudiants» applicables aux scolaires et étudiants sur justificatif.

Les chèques postaux ou bancaires doivent être libellés au nom de la Société linnéenne de Lyon et envoyés au siège.

Carte de membre : elle est envoyée à tous ceux qui en font la demande en joignant à leur paiement une enveloppe timbrée à leur adresse.

Changement d'adresse : nous retourner l'étiquette d'expédition du bulletin en inscrivant la nouvelle adresse au-dessous de l'ancienne.

S.L.L. MEMBERSHIP : annual fee : 64 € including subscription to bulletin.

SUBSCRIPTION (institutions) : 76 € .

Back issues are available. Payment should accompany all orders. Please enclose present mailing address with all changes of address requests.

The exchange with publications from others societies of natural history can be established.

RÉUNION DES SECTIONS :

	2 ^e jeudi 19h00	2 ^e samedi 14h30	2 ^e merc. r. 19h30	3 ^e lundi 19h45	3 ^e mardi 19h30	3 ^e jeudi 19h30	dernier mardi 19h30
SCIENCES DE LA TERRE							
BOTANIQUE (novembre-mars)							
BOTANIQUE (avril-octobre)							
MYCOLOGIE							
BIOLOGIE GÉNÉRALE, ANTHROPOLOGIE, ARCHÉOLOGIE							
ENTOMOLOGIE							
JARDINS ALPINS							

Il n'y a pas de réunions ni de permanences en juillet et août.

BIBLIOTHÈQUE : lors des réunions de sections (voir bulletin de janvier 2012 et site Internet). En dehors de ces horaires, prendre rendez-vous avec un bibliothécaire. — *Les ouvrages sont prêtés pour une durée de 2 mois aux membres à jour de cotisation.*

OFFICE MYCOLOGIQUE (détermination de champignons) : chaque lundi à 19 heures 30.

OFFICE BOTANIQUE (détermination de plantes) : le 1^{er} mercredi du mois à 18 heures.

ENTOMOLOGIE : entretien des collections le 4^e mercredi du mois à 19 heures 30.

SOUSSION DES MANUSCRITS :

Les manuscrits doivent être adressés au rédacteur du bulletin obligatoirement sur un support informatique (ou par courriel) accompagné de deux exemplaires sur papier.

Pour la présentation, se référer aux consignes publiées dans le bulletin de janvier-février 2015 et disponibles sur le site Internet de la Société ou par courrier.

Description de deux nouvelles espèces d'*Hypocharis* de Bolivie (Lepidoptera, Noctuoidea, Erebidae, Arctiinae, Arctiini, Euchromiina). Cinquième note.

Jean-Aimé Cerda

BP 98, 97357 Matoury Cedex, Guyane française - patawa2@gmail.com

Résumé. - Deux nouvelles espèces de Bolivie du genre *Hypocharis* sont décrites : *Hypocharis bleuzeni* **sp. nov.**, *Hypocharis heterodontoides* **sp. nov.**

Mots clés. - Erebidae, Arctiinae, Arctiini, Euchromiina, *Hypocharis*, sp.nov., Bolivie.

Description of two new species of *Hypocharis* from Bolivia. (Lepidoptera, Noctuoidea, Erebidae, Arctiinae, Arctiini, Euchromiina). Fifth note.

Abstract. - Two new species, from Bolivia, are described in the genus *Hypocharis*: *Hypocharis bleuzeni* **sp. nov.**, *Hypocharis heterodontoides* **sp. nov.**

Keywords. - Erebidae, Arctiinae, Arctiini, Euchromiina, *Hypocharis*, sp.nov., Bolivia.

INTRODUCTION

Mon collègue et ami Patrick Bleuzen a effectué en décembre 2002 un voyage entomologique en Bolivie dans la province La Paz, au cours duquel il a eu l'obligeance de me collecter des *Euchromiina* et des *Ctenuchina*. Dans le lot qu'il m'a légué, en dépit des recherches effectuées dans les institutions et dans la bibliographie, plusieurs espèces sont restées indéterminées. L'une d'elles a été décrite par l'auteur en 2015 dans le genre *Myrmecopsis* [Bull. Soc. Linn. Lyon 84(7-8)], et aujourd'hui dans cet article sont décrites deux espèces nouvelles du genre *Hypocharis*.

HAMPSON (1898) crée le genre *Hypocharis* pour l'espèce *Laemocharis clusia* Druce, 1897.

CERDA (2008) transfère dans le genre cinq taxons : *Dycladia lacteata* Butler, 1877, *Saurita lasiphlebia* Dognin, 1906, *Saurita pebasa* Kaye, 1918, *Chrostosoma lea* Schaus, 1924 et *Saurita arimensis* Fleming, 1957 ; décrit deux nouvelles espèces : *Hypocharis albicincta* et *Hypocharis wayana* ; et signale deux groupes définis par la structure des genitalia : un premier groupe comprenant les espèces *Hypocharis lacteata*, *Hypocharis pebasa*, *Hypocharis lea* et *Hypocharis albicincta* ; un deuxième groupe comprenant les espèces *Hypocharis clusia*, *Hypocharis lasiphlebia*, *Hypocharis arimensis* et *Hypocharis wayana*.

CERDA (2017) décrit quatre nouvelles espèces de Guyane française : *Hypocharis albosignata*, *Hypocharis subalbida*, *Hypocharis semihyalina* et *Hypocharis tenebrosa*.

MATÉRIEL ET MÉTHODES

Les collections de l'United States National Museum de Washington (USNM), du Natural History Museum de Londres (NHM), du Museum für Naturkunde der

Humboldt-Universität de Berlin (MNHU) et du Muséum National d'Histoire Naturelle de Paris (MNHN) ont été consultées afin de vérifier si des spécimens présents dans ces collections pouvaient être attribués à ces nouvelles espèces.

Les genitalia ont été préparés en portant les abdomens à ébullition 15 min dans 5 ml d'eau avec 2 pastilles de potasse, suivi d'un rinçage à l'eau et enfin à l'alcool.

Les genitalia ont été suspendus dans l'alcool à 95 % et photographiés en position naturelle.

Les photos des genitalia ont été prises avec un appareil Nikon CoolPix 4500 fixé à un trinoculaire Nikon stéréomicroscope SMZ-10A.

DESCRIPTIONS

Hypocharis bleuzeni sp. nov. (Pl. 1 fig. 1 et Pl. 2 fig. 5a-d)

Description du mâle : envergure 26 mm.

Tête et thorax : antennes noires, bipectinées. Vertex brun foncé ; occiput brun foncé parsemé de poils blancs. Front blanc. Palpes brun foncé, le 1^{er} article touffu, les 2^{ème} et 3^{ème} d'égale grosseur, semblant soudés. Proboscis bien développé, brun foncé. Patagia blancs, les bords internes et externes brun foncé ; tegulae rouges à la base et au bord interne, brun foncé au bord externe ; prothorax dorsalement brun foncé avec quelques poils blanchâtres épars, mésothorax dorsalement brun foncé, une grosse tache médiane blanche ; métathorax dorsalement brun foncé. Face ventrale du thorax brun foncé, pleures blancs ; coxae antérieures brun foncé avec une marque blanche à la base et ayant le côté extérieur blanc, coxae médianes et postérieures brun foncé, reste des pattes brun foncé.

Abdomen : dorsalement brun foncé, avec une ligne dorsale et sublatérale blanchâtre, la touffe anale brune ; face ventrale brun foncé.

Ailes : face supérieure des ailes antérieures aux cellules hyalines, marges, nervures, tache apicale et tache sur la discocellulaire brun foncé.

Face supérieure des ailes postérieures aux cellules hyalines, marges, nervures et tache apicale brun foncé.

Face inférieure des ailes identique à la face supérieure.

Nervation : aux ailes antérieures, 1A+2A parallèle et proche du bord interne, arrivant au tornus ; CuP arrivant légèrement plus près de l'extrémités de CuA2 ; CuA2 naissant des deux-tiers de la cellule, CuA1 naissant plus proche de M3 que de CuA2 ; M3 naissant de l'angle inférieur de la cellule, M2 juste au dessus sur la discocellulaire et M1 naissant de juste en dessous de l'angle supérieur ; R5 et R4 ayant une longue tige commune démarrant de l'angle supérieur de la cellule, R3 démarrant un peu avant le milieu de R4, R2 juste avant la fourche R5-R4 et R1 avant la tige commune R5-R4 sur le radius.

Aux ailes postérieures, 3A arrivant au tornus, 1A+2A arrivant plus proche de 3A que de CuA1+CuA2, CuP parallèle à 1A+2A s'en écartant légèrement à l'approche du termen, CuA1+CuA2 fourchée à son extrémité et M3 démarrant de l'angle inférieur de la cellule, M2 naissant de l'angle de la discocellulaire dans le prolongement du tracé résiduel du médus, M1 et Rs démarrant de l'angle supérieur de la cellule.

Genitalia mâle : valves symétriques, ne dépassant pas l'uncus, larges sur les $\frac{2}{3}$ de leur longueur, se rétrécissant légèrement dans le dernier tiers et finissant bicuspidés. Uncus moyennement long, légèrement dilaté latéralement dans sa partie médiane et possédant à cet endroit une dense et longue pilosité, l'apex étant légèrement courbé vers l'intérieur, finissant aigu. Aedeagus cylindrique, la marge phallique bicuspidée, une des deux pointes, la plus courte ayant l'apex courbé, l'autre pointe ayant l'apex tridenté ; vesica peu volumineuse dans le prolongement de l'aedeagus et de même diamètre.

Femelle : inconnue.

Holotype mâle : étiquette rectangulaire rouge à bordures noires /HOLOTYPE ♂, Hypocharis bleuzeni, J.-A. Cerda 2018/ ; étiquette rectangulaire blanche à bordures vert clair /Bolivie La Paz, Rte Camata-Apollo 1000m , PL 09 XII 2002 P. Bleuzen, coll. J.-A. Cerda/ ; étiquette rectangulaire vert clair à bordures noires /3017/ ; étiquette rectangulaire blanche /Gen. n° 590/. L'holotype sera déposé au MHNL (Musée des Confluences, Centre de Conservation et Étude des Collections, Lyon).

Paratypes :

1 mâle /Bolivie La Paz, Rte Camata-Apollo 1000m , PL 09 XII 2002 P. Bleuzen, coll. J.-A. Cerda/ ; /3016/. Sera déposé à l'USNM.

1 mâle /Bolivie La Paz, Rte Camata-Apollo 1000m , PL 09 XII 2002 P. Bleuzen, coll. J.-A. Cerda/ ; /3013/. Dans la coll. JAC.

1 mâle /Bolivie La Paz, Rte Camata-Apollo 1000m , PL 09 XII 2002 P. Bleuzen, coll. J.-A. Cerda/ ; /3014/. Dans la coll. JAC.

1 mâle /Bolivie La Paz, Rte Camata-Apollo 900m , PL 08 XII 2002 P. Bleuzen, coll. J.-A. Cerda/ ; /3015/. Dans la coll. JAC.

Chaque paratype porte en outre une étiquette : /Paratype ♂, Hypocharis bleuzeni, Cerda 2018/.

Derivatio nominis : « *bleuzeni* », de Patrick Bleuzen entomologiste français, descripteur de Buprestidae et Cerambycidae néotropicaux. Je suis heureux de lui dédier cette espèce en remerciement de tous ses dons et de l'amitié qu'il me témoigne depuis de nombreuses années.

Diagnose : *Hypocharis bleuzeni* ressemble à *Hypocharis arimensis* (Fleming, 1957) (Pl. 1 fig. 2), s'en distingue par les taches blanches sur l'occiput, les patagia et le mésothorax, et par la présence le long de l'abdomen d'un liseré dorsal blanc. Les genitalia (en vue de profil) ont la partie du tegumen située au dessus des valves, rectangulaire (triangulaire chez *H. arimensis* [Pl. 2 fig. 7c]), la base des valves est plus large que l'apex bicuspidé, lequel a la pointe supérieure plus courte que l'inférieure (base des valves à peine plus large que l'apex, et les pointes arrivent au même niveau chez *H. arimensis* [Pl. 2 fig. 7c]). L'aedeagus a la pointe la plus longue de la marge phallique tridentée [Pl. 2 fig. 5d] (pas de pointe tridentée chez *H. arimensis* [Pl. 2 fig. 7d]).

Hypocharis heterodontoides (Pl. 1 fig. 3 et Pl. 2 6a-d)

Description du mâle : envergure 26 mm.

Tête et thorax : antennes noires, bipectinées. Vertex et occiput brun foncé. Front brun foncé. Palpes brun foncé, le 1^{er} article touffu parsemé de poils blancs, les 2^{ème} et 3^{ème} d'égale grosseur semblant soudés. Proboscis bien développé, noir. Patagia brun foncé ; tegulae brun foncé, rouges dans la moitié apicale du bord interne ; thorax dorsalement brun foncé. Face ventrale du thorax brun foncé mixée de blanc ; coxae brun foncé, pattes brun foncé.

Abdomen : dorsalement brun foncé, une petite tache dorsale blanche dans la partie postérieure du 1^{er} segment, une ligne blanche sublatérale, touffe anale brun foncé ; face ventrale brun foncé.

Ailes : face supérieure des ailes antérieures aux cellules hyalines, une large bande brun foncé traverse l'aile au niveau de la discocellulaire, nervures, moitié distale de la costa, tache apicale et termen brun foncé, bord interne brun.

Face supérieure des ailes postérieures aux cellules hyalines, marges, nervures et tache apicale brun foncé.

Face inférieure des ailes identique à la face supérieure.

Nervation : aux ailes antérieures, 1A+2A parallèle et proche du bord interne, arrivant au tornus ; CuP équidistante des extrémités de 1A+2A et de CuA2 ; CuA2 naissant des deux-tiers de la cellule, CuA1 naissant un peu en dessous de M3 ; M3 naissant de l'angle inférieur de la cellule, M2 juste au dessus sur la discocellulaire et M1 de l'angle supérieur ; R5 et R4 ayant une longue tige commune démarrant de l'angle supérieur de la cellule, R3 démarrant avant le milieu de R4, R2 un peu avant la fourche R5-R4 et R1 avant la tige commune R5-R4 sur le radius.

Aux ailes postérieures, 3A arrivant au tornus, 1A+2A ayant son extrémité équidistante de 3A et de CuA1+CuA2, CuA1+CuA2 et M3 démarrant de l'angle inférieur de la cellule, M2 naissant de l'angle de la discocellulaire dans le prolongement du tracé résiduel du médius, M1 et Rs démarrant de l'angle supérieur de la cellule.

Genitalia mâle : valves symétriques, ne dépassant pas l'uncus, larges sur les $\frac{2}{3}$ de leur longueur, se rétrécissant très légèrement dans le dernier tiers et finissant bicuspidés. Uncus moyennement long, légèrement dilaté latéralement dans sa partie médiane et possédant à cet endroit une dense et longue pilosité, l'apex étant légèrement courbé vers l'intérieur, finissant aigu. Aedeagus cylindrique, la marge phallique bicuspidée, une des deux pointes, la plus courte ayant l'apex courbé ; vesica ballonnée recouverte de minuscules cornuti.

Femelle : inconnue.

Holotype mâle : étiquette rectangulaire rouge à bordures noires /HOLOTYPE ♂, *Hypocharis heterodontoides*, J.-A. Cerda 2018/ ; étiquette rectangulaire blanche à bordures vert clair /Bolivie La Paz, Rio Mero-alto Madidi 240m , PL 25-27 XII 2002 P. Bleuzen, coll. J.-A. Cerda/ ; étiquette rectangulaire vert clair à bordures noires /3018/ ; étiquette rectangulaire blanche /Gen. n° 594/. Dans la coll. J.-A. Cerda.

Derivatio nominis : « *heterodontoides* », du genre « *Heterodontia* », et du suffixe grec « *oides* » « qui ressemble à ».

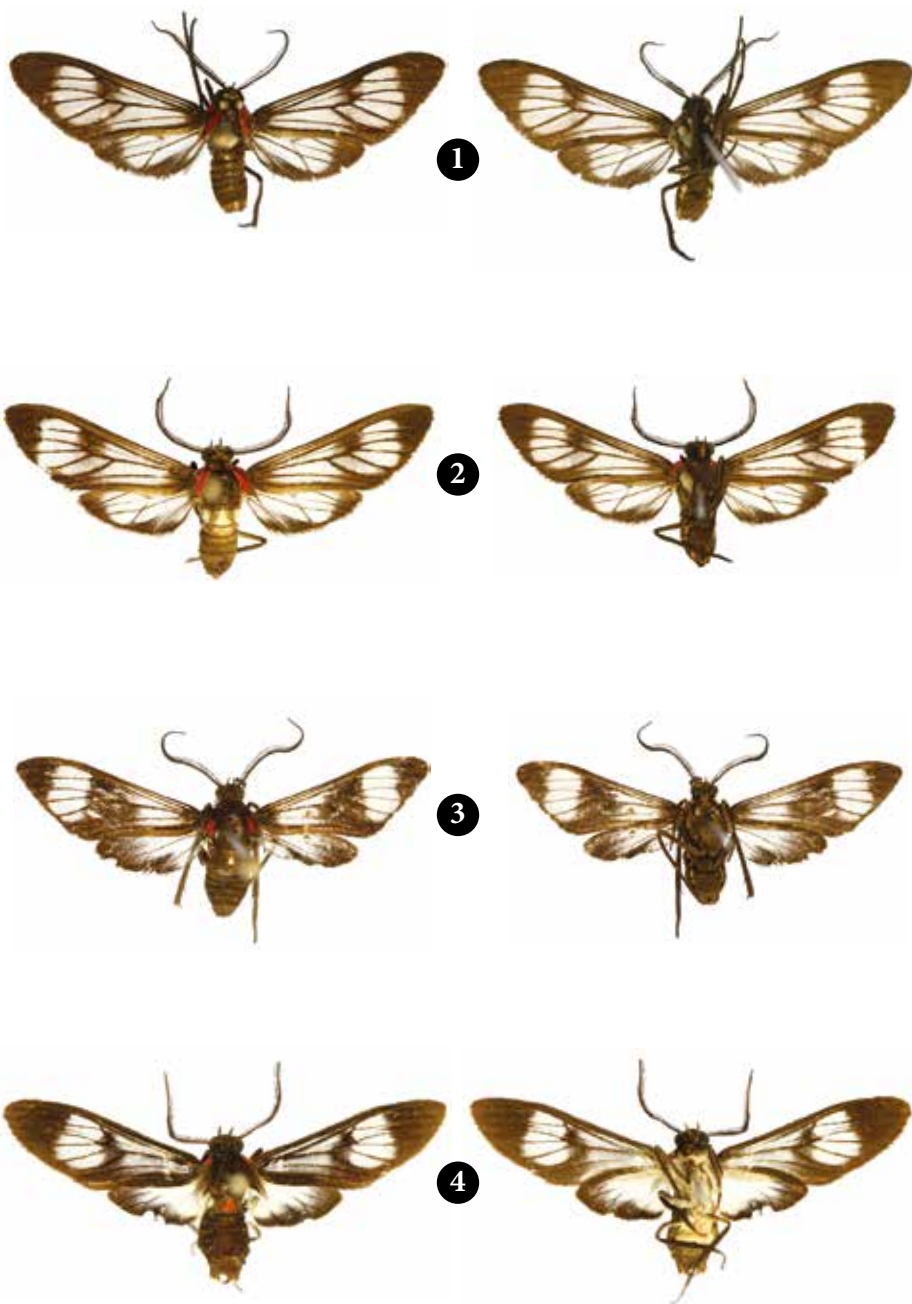


Planche 1.
Habitus (recto-verso) : 1. *H. bleuzeni* sp. nov. holotype. – 2. *H. arimensis*. – 3. *H. heterodontoides* sp. nov. holotype. – 4. *H. fenestrina*.

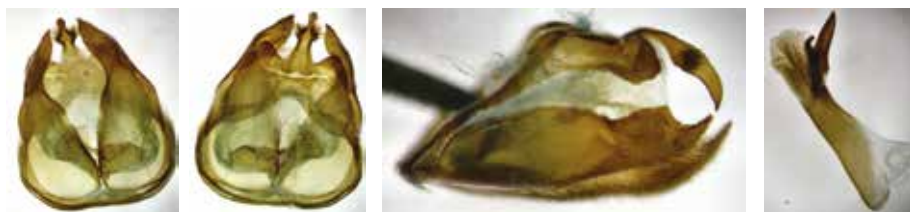


5a

5b

5c

5d

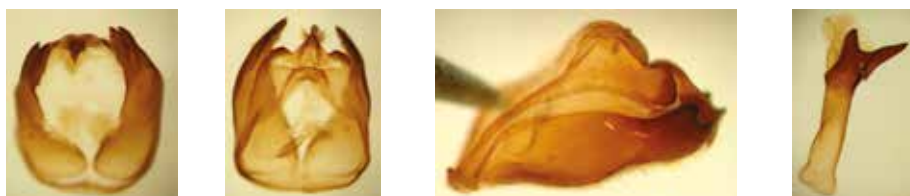


6a

6b

6c

6d



7a

7b

7c

7d

Planche 2.

Genitalia : a - vue de face ; b - vue de dos ; c - vue latérale droite ; d - aedeagus.

5. *H. bleuzeni* sp. nov. - 6. *H. heterodontoides* sp. nov. - 7. *H. arimensis*.

Diagnose : *Hypocharis heterodontoides* ressemble à *Heterodontia fenestrina* (Butler, 1876) (Pl. 1 fig. 4), elle s'en distingue par les tegulae ayant la tache rouge dans la motié apicale du bord interne (tache rouge à leur base pour *H. fenestrina*), et par la tache blanche du premier segment de l'abdomen (rouge chez *H. fenestrina*). Les genitalia de même structure que *H. arimensis* et *H. bleuzeni* **sp. nov.** ont, en vue de dos, la base de l'uncus plus fine et longue.

DISCUSSION

H. bleuzeni **sp. nov.** et *H. heterodontoides* **sp. nov.**, par leur habitus mais surtout leur genitalia avec l'aedeagus muni de deux longues excroissances sur la marge phallique, sont bien congénériques du genre *Hypocharis* ; par leurs valves larges et bicuspidées et l'absence de juxta elles entrent dans le 2^{ème} groupe.

Jusqu'en 2008, le genre *Hypocharis* ne comprenait qu'une espèce, il compte aujourd'hui douze espèces.

Remerciements. – Je tiens tout particulièrement à remercier pour leur aide et leur contribution à cet article : Michel Laguerre (Bordeaux) pour la qualité des préparations et les photographies des genitalia ; Bernard Hermier (Guyane française), Marie Claire Pignal et Daniel François (Société Linnéenne de Lyon), pour la relecture de cet article ; et bien sûr Patrick Bleuzen dont les legs ont permis la description des espèces nouvelles traitées dans cet article.

RÉFÉRENCES BIBLIOGRAPHIQUES

- CERDA J.-A., 2008, Euchromiini de Guyane française. *Compte d'auteur, ISBN Luxembourg* : 172 p., 56 fig., 3 pl.
- CERDA J.-A., 2017, Addenda à la monographie « Euchromiini de Guyane française » (Cerde 2008) 2^{ème} partie. *Antenor*, 4(2) : 158-163.
- HAMPSON G.F., 1898. Catalogue of the Lepidoptera Phalaenae in the British Museum. 1. London: xxi + 559 p., 285 fig., 17 pl.
- WATSON A. *et al.*, 1980. The generic names of Moths of the world. Volume 2 Noctuoidea: Arctiidae to Thyretidae. *London, The Natural History Museum*: [i]-xiv + 228 p., 12 fig.

EXTRAIT DU CATALOGUE DE LA SOCIÉTÉ LINNÉENNE DE LYON

TARIFS 2018 (en euros)
RÈGLEMENT À LA COMMANDE

	Membres de la S.L.L.	Non membres	Promotion
ANNALES DE LA SOCIÉTÉ LINNÉENNE DE LYON (prix par tome)			
Tomes 21, 24, 25, 35, 36, 38, 39, 40, 43, 44, 61, 68, 69, 72, 74, 77, 78, 79, 80	11	18	
Tomes 20, 23, 26, 27, 34, 41, 42, 46, 51, 52, 58, 59, 62, 63, 64, 66, 73	12	20	
Tomes 30, 31, 33, 47, 48, 49, 50, 60, 65	15	23	
BULLETIN MENSUEL DE LA SOCIÉTÉ LINNÉENNE DE LYON			
(publié sans interruption depuis 1932) l'année complète	26	37	
le numéro antérieur à septembre 2007	3	5	
le numéro à partir de septembre 2007 (numéro double)	4	8	
Publication de la Société Linnéenne de Lyon (1871-1922), de la Société d'Anthropologie de Lyon (1881-1922) et bulletins bimensuels de la Société linnéenne de Lyon (1922-1931)nous consulter		

BOTANIQUE

AMIET J.L. <i>et al.</i> , 2016. <i>Les spores des Asplenium (Polypodiales) du sud de la Drôme</i> . 153 p. Nomb. photos de plantes et de spores en microsc. photon. et en MEB	25	25	
AMIET J.L., 2016. <i>Sur quelques Fabacées annuelles rares ou peu connues du sud de la Drôme</i> . 126 p. Nomb. photos couleurs.....	20	20	
NÉTIEN G., 1993 et 1996. <i>Flore lyonnaise</i> . 1 vol., LXIX + 623 p. et <i>Complément</i> 1 vol., 125 p.			12
PROST J.F., 2000. <i>Catalogue des plantes vasculaires de la chaîne jurassienne</i> . 1 vol., 400 p.....			10

ENTOMOLOGIE

ALLEMAND R. <i>et al.</i> , 2009. <i>Coléoptères de Rhône-Alpes - Cérambycides</i> . 1 vol., 350 p.....	40	40	
BONADONA P., 1991 rééd. 2013. <i>Les Anthicidae de la faune de France</i> . Mém. SLL n°5, 121 p., 5 pl.	18	22	
CERDA J.A., 2017. <i>Ctenuchina de Guyane française Lepidoptera, Erebidae, Arctiinae, Arctiini (partie 1)</i> . Mém. SLL n° 7. 181 + I-II p., 115 fig., 20 pl. de 148 fig.	27	30	
COULON J. <i>et al.</i> , 2000. <i>Coléoptères de Rhône-Alpes - Carabiques et Cicindèles</i> . 1 vol., 383 p.	36,50	46	
GRAND D., 2013. <i>Les libellules de Lyon et de son agglomération</i> , 185 p.,	20	20	
LABRIQUE H., 2006. <i>Coléoptères de Rhône-Alpes - Ténébrionides</i> . 1 vol., 143 p.....	30	30	
LE PÉRU B., 2011. <i>The spider of Europe. Synthesis of data. Vol. 1 : Atypidae to Theridiidae</i> . Mém. SLL n°2, 522 p., nbse ill. et cartes.....	30	35	
LEDoux G. et ROUX P., 2005. <i>Nebria (Coleoptera, Nebriidae)</i> . 1. vol., 976 p.	45	45	
LEDoux G. et ROUX P., 2011. <i>Archastes (Coleoptera, Nebriidae)</i> . 1 vol., 111 p.....	25	25	
LESEIGNEUR L., 1972. <i>Coléoptères Elateridae de la faune de France continentale et de Corse</i> . 1 vol., 381 p., 384 fig.....	25	32	
LESEIGNEUR L., OLLAGNON J.L. et AUDIBERT C., 2015. <i>Coléoptères. Rhône-Alpes - Elatérides</i> . 1 vol., 276 p., 167 cartes, 291 fig.	31	35	
PETITPRÉTRE J. et MARENGO V., 2011. <i>Coléoptères. Rhône-Alpes. Buprestides</i> . 208 p.....	30	30	
RAMOS R.Y. et LABRIQUE H., 2015. <i>Catalogue des coléoptères du Maroc - volume 1</i> (<i>Coléoptères Bruchidae</i>). Mém. SLL n°6, 142 p., 12 pl. coul., 21 fig.	32	35	
SUDRE J <i>et al.</i> , 2010. <i>Contribution à l'étude des Cerambycidae (Coleoptera) de la Nouvelle-Calédonie</i> . <i>1ère partie : sous-famille des Lamiinae</i> . Mém. SLL n°1, 76 p., 70 ph.....	20	25	

MYCOLOGIE

2007. <i>Session mycologique de la FMBDS/FAMM à Lamoura (Jura)</i>	17	17	
2011. <i>Les planches de l'herbier Riel. 2. Discomycètes operculés (Pezizales)</i> . Mém. SLL n°3, 96 p., 43 pl. coul. reproduit.....	16	20	

SCIENCES DE LA TERRE

RULLEAU L. et ROUSSELLE B., 2005. <i>Le Mont d'Or. Une longue histoire inscrite dans la pierre</i> . 1 vol., 251 p.....			10
----------------------------------------------------------------------------------------------------------------------------	--	--	----

BIOLOGIE GÉNÉRALE

2008. <i>Peut-on classer le vivant ? Actes du colloque de Dijon, 2007</i> , 438 p.	40	40	
Les naturalistes rhodaniens, 2014. <i>Oiseaux du Rhône. Les passereaux nicheurs</i> , 199 p.	25	25	
Collectif, 2014. <i>Jubilé de l'hydrobiologie lyonnaise</i> . Bull. SLL hors série n°4, 64 p.	10	10	

Aux prix indiqués, il faut ajouter les frais de port et d'emballage (consulter le secrétariat de la Société).

Commandes à adresser au secrétariat de la Société, accompagnées du chèque correspondant.

Pour l'étranger, une facture pro forma, incluant les frais de port et d'emballage, sera adressée. L'expédition aura lieu dès son règlement.

La liste complète des ouvrages disponibles est accessible sur notre site Internet : www.linneenne-lyon.org

SOCIÉTÉ LINNÉENNE DE LYON

Siège social : 33, rue Bossuet, F-69006 LYON

Tél. et fax : +33 (0)4 78 52 14 33

<http://www.linneenne-lyon.org> — email : secretariat@linneenne-lyon.org

Groupe de Roanne : Maison des anciens combattants, 18, rue de Cadore, F-42300 ROANNE

Rédaction : Marie-Claire PIGNAL – Directeur de publication : Bernard GUÉRIN

Conception graphique de couverture : Nicolas VAN VOOREN



Tome 87 Fascicule 7-8 Septembre - Octobre 2018

SOMMAIRE

Van Vooren N. & Perez J.B. - Etat des lieux sur la connaissance des champignons hypogés dans le Lyonnais	183-191
Cerda J.A. - Description de deux nouvelles espèces d' <i>Hypocharis</i> de Bolivie (Lepidoptera, Noctuoidea, Erebidae, Arctiinae, Arctiini, Euchromiina). Cinquième note	192-198
Lortet P. & al. - Les Promenades botaniques de Clémence Lortet, née Richard (1772-1835).....	199-254

Couverture : La part de *Hieracium lortetiae* Balbis dans l'Herbier lyonnais (CCEC), la page de garde de cet herbier, le portrait de Cl. Lortet et quelques lignes du manuscrit des Promenades botaniques. Montage : Bl. Bärtschi

CONTENTS

Van Vooren N. & Perez J.B. - Contribution to the knowledge of hypogeous fungi in the Lyonnais area	183-191
Cerda J.A. - Description of two new species of <i>Hypocharis</i> from Bolivia. (Lepidoptera, Noctuoidea, Erebidae, Arctiinae, Arctiini, Euchromiina). Fifth note	192-198
Lortet P. & al. - The Promenades botaniques of Clémence Lortet, born Richard (1772-1835)	199-254

Prix 10 euros

ISSN 2554-5280 - N° d'inscription à la CPPAP : 0418G85671

Imprimé par Imprimerie Brailly, 69564 Saint-Genis-Laval Cedex

Imprimé en France • Dépôt légal : août 2018

Copyright © 2018 SLL. Tous droits réservés pour tous pays sauf accord préalable.