

ANNALES

DE LA

SOCIÉTÉ LINNÉENNE

DE LYON

Année 1920

(NOUVELLE SÉRIE)

TOME SOIXANTE-SEPTIÈME

LYON

H. GEORG, LIBRAIRE-ÉDITEUR

36, PASSAGE DE L'HOTEL-DIEU

MÊME MAISON A GENÈVE ET A BALE

1921

NOTES

SUR

QUELQUES NÉVROPTÈRES

PAR

J.-L. LACROIX

Mémoire présenté à la Société Linnéenne de Lyon
en la Séance du 12 janvier 1920

J'ai reçu tout dernièrement un assez grand nombre de Névroptères. Il ne m'a pas encore été possible, pour de multiples raisons, de les étudier tous. Parmi ceux qui ont pu l'être, quelques-uns me paraissent nouveaux ou intéressants à signaler.

ODONATES.

1. *Rhyothemis cuprina* Kirby. — Un exemplaire du Congo.
2. *Acisoma trifidum* Kirby. — Quelques exemplaires du Congo.

3. *Phyllomacromia biflava* R. Martin. — Sierra-Leone.

4. *Anax dubius*, sp. nov. — ♂ Labre largement bordé de noir inférieurement. Face jaune légèrement roussâtre ainsi que le dessus du front. Bord supérieur de celui-ci avec une bande brun noir empiétant sur la face antérieure et suivie en arrière d'une bande d'un brun bleuâtre; cette dernière séparée de la précédente par une très fine ligne jaunâtre. Devant les yeux, une forte ligne brun noir, se continuant de chaque côté de la face, en longeant les yeux, dilatée en dessus, au milieu et formant comme une tache anguleuse mais non isolée, non entourée par conséquent par le jaune du front et dont la forme est un peu différente de la même tache chez *Anax formosus*, V. d. L. et *Parthenope* Selys. Triangle occipital jaune.

Thorax vert légèrement roussâtre. Fémurs bruns, presque noirs à l'extrémité, les antérieurs plus foncés en dedans; tibias et tarsi noirs.

Abdomen d'un jaune un peu roussâtre à la base; le premier

segment avec une tache bifide brun marron, en dessus, à la base. Le deuxième avec le bord antérieur jaune verdâtre, les côtés de cette même couleur et le dessus en partie bleuâtre; la première ligne transverse de ce segment est brun assez foncé, très courbée dans son milieu, formant sur presque tout son parcours une petite crête assez saillante ayant l'aspect d'un accent circonflexe renversé. Le reste de l'abdomen paraissant brun varié de bleu avec une bande dorsale large et un peu anguleuse. Appendices supérieurs bruns, un peu moins longs que les deux derniers anneaux, pas très épais à la base, se dilatant peu à peu intérieurement et ayant, avant le bout, une assez forte échancrure. Le côté interne de l'extrémité arrondi, mais plus anguleux que la même partie chez *Anax Junius* Drury; le côté externe est terminé par une épine beaucoup plus courte que dans cette dernière espèce. Appendice inférieur jaune roussâtre, plus large que long, très visiblement arrondi à l'apex, ne présentant pas la moindre apparence d'échancrure, très court et n'ayant pas en longueur le quart des supérieurs, garni au bout, en dessus, de petites épines noires.

Ailes légèrement teintées de roussâtre dans la partie moyenne. Nervure costale jaune. Pterostigma assez long (6 mm.), assez mince, brun clair. Secteur sous-nodal se rapprochant assez fortement du secteur principal vers le bout externe du stigme. 14 anténodales et 6 postnodales aux ailes supérieures; 10 anténodales et 6-7 postnodales aux inférieures. Membranule noirâtre, un peu blanchâtre à la base.

Longueur de l'abdomen, 51 mm.

Longueur de l'aile inférieure, 50 mm.

♀. — Je rapporte à cette même espèce une femelle venant de la même région et ayant bien l'aspect du mâle. Elle a toutefois des dimensions légèrement plus grandes. Tête comme le ♂. Thorax plus franchement vert. Abdomen plus vert au moins à la base (*in sicco*). Appendices presque aussi longs que les deux derniers anneaux de l'abdomen, bruns, presque aussi larges que ceux des *Anax formosus*, plus arrondis à l'extrémité et ayant au bout, extérieurement, une épine très petite mais bien nette. Ailes grandes, costale jaune; le secteur sous-nodal se rapprochant assez fortement du secteur principal sous la pointe externe du pterostigma. Ce dernier brun clair, très peu plus

long que chez le ♂. 18 anténodales et 8 postnodales aux ailes supérieures; 12-13 anténodales et 10 postnodales aux inférieures. Pattes comme chez le ♂, la première paire manque.

Longueur de l'abdomen, 54 mm.

Longueur de l'aile inférieure, 53 mm.

Cette espèce pourrait n'être qu'une race de *Anax Junius* dont elle se rapproche assez. Elle présente toutefois un ensemble de caractères qui l'en différencie quelque peu : le dessus du front n'a pas le même aspect; l'échancrure interne des appendices supérieurs du ♂ paraît un peu plus longue et mieux circonscrite vers l'extrémité; l'épine terminale est beaucoup plus courte; enfin, l'appendice inférieur du ♂ n'a pas l'échancrure arrondie de *Junius* (bien signalée également par Rambur pour son *Anax spiniferus* qui est de la même espèce). La base de la membrane qui est un peu blanchâtre ne tranche pas *fortement* sur le reste.

Par tous les caractères donnés plus haut, elle diffère également de *Anax sirennus* Hagen, qui est un proche allié de *Junius*, et dont la taille est très grande (abdomen, 72 mm.; aile inférieure, 67-68 mm.).

Elle présente quelque ressemblance extérieure avec *formosus*, mais en diffère par les appendices supérieurs et inférieur et le dessus du front. Elle ne peut pas être non plus confondue avec *Anax parthenope* et sa variété *Julius* Brauer, chez qui les appendices supérieurs du ♂ sont épais dès la base et l'appendice inférieur est tronqué.

Deux exemplaires ♂ et ♀ dans ma collection et provenant de l'île de Quelpaert (Corée).

5. *Staurophlebia gigantula* R. Martin. — Cette espèce ne me semble pas commune. J'ai reçu un exemplaire de la Guyane. M. R. Martin qui a nommé et décrit cette grande *Æschnine* (1), dit au sujet de l'appendice inférieur du ♂ : *de moitié moins long que les supérieurs, triangulaire, très pointu au bout*. L'échantillon de ma collection a ce même appendice sensiblement plus long, mais de même forme, peut-être moins pointu au bout. Cet appendice arrive presque au point où les supérieurs sont découpés.

(1) René Martin, *Æschnines* (Collections Zool. de Selys, Longchamps, fasc. XX, p. 211, 1909.

6. *Neuræschna costalis* Burm. — Guyane.

7. *Dromogomphus spinosus* Selys. — Saint-Hyacinthe (Canada), 2 ♂ et 1 ♀.

8. *Oxygomphus Martininus*, sp. nov. — ♀. Face marron avec les bords latéraux du labre légèrement jaunâtres et le dessus du front verdâtre. Thorax (le premier segment marron avec la crête postérieure un peu verdâtre) brun foncé en dessus avec une ligne antéhumérale jaune un peu verdâtre de chaque côté en forme de Z. Côtés brun foncé dans les trois quarts supérieurs et marron sur le reste, y compris le dessous avec, antérieurement, une bande jaune verdâtre oblique, longue, non interrompue et, en arrière, deux autres bandes de cette même couleur, obliques également et très courtes, la postérieure un peu plus longue. Entre les ailes, une large bande dorsale longitudinale jaune un peu verdâtre. Fémurs bruns un peu plus foncés extérieurement; tibias et tarsi noirs.

Abdomen pas très renflé à la base, peu rétréci au troisième segment, brun. Premier anneau brun plus clair tout à la base en dessus et légèrement jaunâtre en arrière avec latéralement, en dessus, deux taches peu définies, brunes; côtés bruns un peu clair et le dessous un peu jaune verdâtre. Deuxième anneau jaune verdâtre presque en entier avec en dessus et latéralement, deux bandes irrégulières, longitudinales, brunes, partant de la base et allant presque jusqu'à l'extrémité; bord postérieur franchement limité par un anneau brun presque complet. Troisième anneau avec, à son origine, un large anneau jaune verdâtre presque complet, se rétrécissant en dessous et incomplètement coupé par du brun en dessus et en arrière. Le reste de l'abdomen jusqu'au septième segment inclus brun; chaque anneau ayant, à l'apex, un anneau plus foncé. Le huitième segment largement jaune à la base; cette tache jaune se terminant latéralement presque sur le bord de l'expansion foliacée, lequel est brun plus foncé que le reste de l'abdomen et sensiblement denticulé. Le reste de l'abdomen brun. Appendices courts, bruns, cylindriques, droits, écartés à la base, divergents, épais à la base et très pointus à l'apex, ayant l'aspect granuleux avec poils courts et rares.

Ailes hyalines avec toute la nervulation noire; nodus assez épais; tous les triangles libres ainsi que les espaces hypertrigo-

nal et médian; espace sous-médian avec une nervule aux deux ailes. Pterostigma brun, assez épais, surmontant 5-6 cellules. 19-20 anténodales (la première très épaisse, la septième à peine plus épaisse que les autres) et 12-14 postnodales aux ailes supérieures; 12-14 anténodales et 13-15 postnodales aux inférieures. Ailes marquées à l'extrême base d'une tache brune. Secteurs de l'arculus bien séparés à leur base aux deux ailes.

Longueur de l'abdomen, 51 mm.

Longueur de l'aile inférieure, 43 mm. 1/2.

Longueur du pterostigma, 3 mm. 8/10.

Oxygomphus Martininus se rapproche beaucoup d'une espèce encore inédite, mais dont le type se trouve dans la collection de M. R. Martin. J'ai pu, dans une récente visite à ce savant odonatalogue, comparer ma femelle avec le mâle qui sert de type à son espèce (*Ox. agilis* R. Martin). Je ne crois pas, et c'est aussi l'avis du maître, que cette femelle soit celle de *Agilis*. Outre des différences appréciables dans la coloration, mon espèce est sensiblement plus grande, plus massive. Voici les dimensions de *Agilis* :

Longueur de l'abdomen, 45 mm.

Longueur de l'aile inférieure, 35 mm.

Le genre *Oxygomphus* a été créé par M. R. Martin dans le « Genera Insectorum » de Wuysman. Malheureusement, les circonstances récentes et actuelles n'ont pas encore permis de publier cet important travail sur les *Gomphines*.

Je me fais un devoir et un plaisir de dédier cette espèce à l'aimable maître M. R. Martin. Elle est de Bangui (Congo).

9. *Phyllogomphus Helenæ*, sp. nov.

♀. Face brun marron un peu variée de roussâtre; dessus du front roussâtre avec une ligne assez épaisse et un peu dilatée au milieu, en avant du vertex et des yeux; lame de l'occiput brun marron.

Thorax brun marron à aspect velouté en dessus (le prothorax brun clair) avec lignes antéhumérales d'un verdâtre sombre, peu apparentes; lignes humérales de même couleur, également peu apparentes, mais plus longues que les antéhumérales; côtés brun plus clair avec trois bandes obliques d'un jaune verdâtre sombre, tranchant peu sur le fond, assez larges et longues. Fémurs bruns; tibias et tarses brun très foncé tirant sur le noir.

Abdomen un peu renflé à la base, peu rétréci au troisième segment. Premier anneau brun, bordé de jaune latéralement. Deuxième anneau brun également avec, en dessus, longitudinalement, une bande médiane jaune un peu verdâtre, laquelle est bordée de brun un peu foncé; de chaque côté, une tache jaune et, en dessous, une autre tache de cette même couleur occupant toute la longueur du segment. Troisième anneau avec, à la base, en dessus, deux taches jaunes rectangulaires largement séparées sur la ligne dorsale par du brun. Quatrième anneau avec les mêmes taches à la base, mais plus irrégulières. Tout le reste, jusqu'au sixième segment inclus, brun sans tache en dessus, très légèrement jaunâtre en dessous. Septième anneau brun en dessus avec, à la base, une large tache jaune faisant le tour du segment, incomplètement coupée de chaque côté et transversalement par une ligne brune; le dessous de cet anneau jaunâtre. Huitième segment brun, mais un peu jaunâtre latéralement et en dessous, avec deux larges et longues expansions foliacées brunes, minces. Neuvième segment brun avec les côtés plus clairs. Dixième brun jaunâtre entièrement. Appendices brun, cylindriques, pas très longs, parallèles, légèrement sinueux, minces, pas très épais à la base, s'amincissant progressivement jusqu'à l'apex qui n'est pas très pointu.

Ailes hyalines roussâtres à la base jusqu'à l'arculus; nodus assez mince; toute la nervulation noire, y compris la costale. Tous les triangles, l'espace médian et hypertrigonal libres; espace sous-médian avec une seule nervule; pterostigma assez long, pas très épaissi, brun et surmontant 6-7 cellules. 17 anténodales (la première et la cinquième plus épaisses) et 13-14 post-nodales aux ailes supérieures; 12-13 anténodales et 12-14 post-nodales aux ailes postérieures. Secteurs de l'arculus très séparés à leur base aux deux ailes.

Cette belle espèce diffère suffisamment de *Phyllogomphus æthiops* Selys, pour ne pas être confondue avec ce dernier. Je ne connais pas la description originale de *æthiops*, mais je trouve celle du ♂ dans un travail de M. René Martin (1) et j'ai pu voir des ♂ et ♀ dans la collection de ce dernier. *Phyllogom-*

(1) René Martin, Odonates nouveaux ou peu connus (*Bull. du Mus. d'Hist. nat. de Paris*, 1900).

phus Helenæ diffère très sensiblement de *æthiops* par sa face et la lame de l'occiput marron et les détails de la coloration ; par les lignes et bandes du thorax minces et ne tranchant pas sur le fond ; par sa nervulation entièrement noire, y compris la costale, par son pterostigma bien brun, par le nombre des nervules anténodales et postnodales (quoique je ne pense pas qu'on puisse attacher une réelle importance à ce caractère) ; par ses appendices plus minces dans l'ensemble et surtout à la base. Enfin, *Phyllogomphus Helenæ* est sensiblement plus gracile qu'*Æthiops*.

Longueur de l'abdomen, 49 mm. 2/10.

Longueur de l'aile inférieure, 39 mm.

Longueur du pterostigma, 4 mm. 1/10.

J'ai reçu cette espèce de la Sierra-Leone. Je la dédie à ma chère fille Hélène.

10. *Laïs guttifera* Selys. — Brésil.

11. *Echo uniformis* Selys. — Médam (Sumatra). Ces deux espèces ne semblent pas communes.

ASCALAPHIDES.

12. *Colobopterus Karukeræ*, sp. nov. (1). — Facé brun marron, palpes brun clair. Antennes presque aussi longues que les ailes supérieures, jaune fauve, annelées de brun très foncé ; massue pyriforme, blanc sale avec la base et l'extrémité brunes ; poils de la base des antennes peu fournis, brunâtres ; ceux placés entre ces organes grisâtres dans leur moitié basale, brunâtres dans le reste. Yeux très saillants, assez profondément divisés, à reflet métallique peu accusé (verdâtre *in sicco*).

Thorax peu large, noirâtre en dessus avec plusieurs taches jaunes et poils brunâtres ; côtés plus foncés avec trois bandes jaunes principales, obliques et longues ; poils blanchâtres, fins. Fémurs de la première paire de pattes entièrement jaunes avec longs poils raides, blanchâtres ; tibias de cette même paire presque entièrement bruns avec un peu de jaune intérieurement. Les autres fémurs jaunes, mais avec un très large anneau brun

(1) L'île de la Guadeloupe (Antilles françaises) était appelée, par les sauvages qui l'habitaient, au moment de sa découverte, Caloucaéra (les Européens en ont fait Karukéra). Je donne ce nom à cette espèce en souvenir de mon pays natal.

foncé dans le quart terminal au moins; les tibias des deux paires postérieures brun noir et jaune : ces deux couleurs presque également réparties et pouvant former des anneaux; tarsi de la première paire brun assez foncé, annelés de noir avec le dernier article brun rouge sauf l'extrémité qui est noir; les autres tarsi plus clairs (ceux de la dernière paire jaunes) annelés de brun très foncé, sauf le dernier article qui est franchement rougeâtre avec l'extrémité noir. Eperons longs, atteignant presque l'apex du quatrième article tarsal aux pattes postérieures, brun rougeâtre, peu arqués, un peu plus courts aux deux autres paires de pattes. Ongles courbés en faux, brun rougeâtre.

Abdomen plus court que les ailes inférieures, brun avec, à partir du deuxième segment, en dessus, une large tache jaune latérale de plus en plus claire et empiétant davantage sur la face dorsale au fur et à mesure qu'on approche de l'extrémité abdominale; dans chaque tache jaune se voit une longue et assez large bande noire sur les premiers segments; cette tache se raccourcit de plus en plus pour n'être plus qu'un point sur les deux ou trois derniers tergites; une ligne sombre dorsale longitudinale largement interrompue aux articulations des segments, peu visible sur les premiers anneaux, beaucoup plus nette dans la partie où les taches jaunes sont plus étendues. Dessous de l'abdomen plus uniformément brun, les trois derniers anneaux seulement un peu plus clairs. Cinquième, sixième, septième et huitième segments bordés de noir postérieurement. Poils de la base de l'abdomen rares et gris blanchâtres.

Ailes hyalines, pas très aiguës, sans aucune tache ni apparence de tache avec le réseau assez lâche; secteur radial avec quatre rameaux. Aile supérieure avec la nervure costale jaune très pâle, la sous-costale brun très clair, la radiale uniformément brun un peu foncé et toutes les autres nervures et nervules brunes. Pterostigma sensiblement plus long que large, brun jaune assez foncé, d'une seule nuance, avec 5-6 nervules brunes non ramifiées; champ apical étroit avec deux rangs de cellules au moins dans sa première moitié et, contre le bord externe du pterostigma, trois cellules; entre la cubitale et le bord postérieur de l'aile, dans l'angle du rameau oblique, trois rangs de cellules; champ radial avec trois nervules. Aile postérieure bien plus courte que l'antérieure, sensiblement plus

étroite; nervulation comme précédemment avec la radiale légèrement plus claire; bord postérieur sensiblement excisé à la terminaison de la procubitale et du deuxième rameau du secteur radial. Pterostigma comme à l'aile supérieure avec quatre nervules simples; champ apical plus étroit qu'à l'aile supérieure avec partout deux rangs de cellules et sans les trois cellules du bord externe du stigma. Angle axillaire arrondi, mais assez saillant et non en angle très obtus, la nervure très brune en ce point, tranchant bien sur le reste.

Longueur de l'aile supérieure, 31 mm.

Longueur de l'aile inférieure, 25 mm.

Longueur de l'abdomen, 15 mm.

Longueur des antennes, 29 mm.

Cette bête a des affinités avec *Colobopterus Mulleri*, V. d. W., mais je ne puis l'identifier réellement avec cette espèce bien décrite et représentée dans le grand ouvrage de Van der Weele sur les Ascalaphides du Globe (1). Elle me paraît en différer par son pterostigma, l'angle axillaire des ailes supérieures et d'autres détails tirés de la nervulation et de l'abdomen.

Elle se rapproche un peu également de *Colobopterus longistigma* Navas (2), mais le pterostigma n'est pas aussi long, pas opaque et d'une seule nuance. Dans mon espèce, les taches et bandes du thorax sont bien jaunes. Elle s'en éloigne également par les antennes.

Cette espèce me vient de la Guadeloupe (Antilles françaises).

13. *Balanopteryx incerta*, sp. nov. — Face entièrement brune avec poils bruns et une toute petite touffe un peu jaunâtre en dessus et de chaque côté du labre. Poils entre les antennes un peu jaunâtres, quelques-uns presque entièrement, d'autres bruns dans leur moitié terminale. Dessus de la tête brun. Antennes n'atteignant pas le stigma, brun marron pas sensiblement annelés, avec rares poils bruns à la base; massue de cette même couleur légèrement noirâtre à l'extrémité.

Mésothorax d'un jaune brunâtre en dessus avec une bande plus foncée médiane et longitudinale; poils brunâtres; côtés brunâtre clair sans tache apparente avec poils courts, peu four-

(1) Van der Weele, Ascalaphiden (*Coll. Selys Longchamps*, 1908).

(2) R. P. Longinos Navas, Sinopsis de los Ascalapidos (*Arxius de l'Institut de Ciencias Barcelona*, 1913).

nis et brunâtre clair. Fémurs et tibias bruns, tarses noirs, sauf la base du premier article et la moitié terminale du cinquième qui sont rougeâtres; ongles courbés en faux, rougeâtres avec l'extrémité noire. Eperons rougeâtres tout juste aussi longs que les deux premiers articles des tarses.

Abdomen brun à la base en dessus et en dessous, jaunâtre ensuite avec l'extrémité de chaque segment bordée de noir bien visiblement sur les anneaux de la deuxième moitié; côtés plus foncés au moins dans la seconde moitié. Poils de la base rares et brunâtres.

Ailes arrondies, entièrement teintées de ferrugineux sans points ni petites taches dans les cellules de l'extrémité, avec nervulation brune, la costale plus foncée; champ sous-costal seul légèrement plus foncé que le fond. Secteur radial avec 5-6 branches. Aile supérieure avec les nervules costales bordées de gris brun; pterostigma très peu gris brun au côté interne formant très vaguement tache, composé de 7-8 nervules brun ferrugineux dont quelques-unes bifurquées; entre elles et entre les bifurcations se voient des lignes nettement isolées brun ferrugineux assez foncé. Sur le bord externe du stigma, une faible bande gris brun n'atteignant pas le bord marginal de l'aile; au-dessous du pterostigma, dans une cellule et bien circonscrite, une petite tache gris brun. Champ apical sans aucune apparence de tache, formé de quatre rangs de cellules. Entre la cubitale et le bord postérieur de l'aile, dans l'angle du rameau oblique, quatre rangs de cellules assez irrégulièrement disposées. 12-13 nervules dans le champ radial avant le secteur radial. Aile postérieure avec pterostigma comme précédemment, mais avec la bande externe le bordant large et en forme de demi-lune, avec 4-5 nervules de la même couleur qu'à l'aile antérieure; champ apical sans aucune apparence de tache, large, avec six rangs de cellules irrégulières; 8-9 nervules dans le champ radial.

Les dimensions sont sensiblement celles de *Balanopteryx Lacroixi* Navas.

Cette espèce diffère, du premier coup d'œil, de *Balanopteryx Lacroixi*, dont le type est dans ma propre collection, par ses antennes plus sombres et non visiblement annelées, par la couleur de son pterostigma et ses nervules costales bordées de gris

brun. Elle s'en rapproche par la coloration des ailes et du thorax.

Elle se rapproche assez de *Navasi* V. d. W., mais jusqu'à nouvel ordre, je la place un peu à côté. Elle semble s'en éloigner, au premier abord, par ses ailes teintées et l'absence complète de taches dans le champ apical, par les antennes et quelques détails de la nervulation.

Cette espèce paraît former comme une sorte de transition entre les *Balanopteryx Navasi* et *Lacroixi*; elle a des affinités assez étroites avec l'une et l'autre. Tout en la décrivant comme espèce différente de *Navasi*, je fais quelques réserves à ce sujet.

Cette espèce me vient du Congo. Je ne crois pas que les espèces de ce genre aient été signalées ailleurs que dans l'île de Madagascar.

14. *Cordulecerus elegans* V. d. W. — Surinam.

MYRMÉLÉONIDES.

15. *Palpares pardaloides* V. d. Weele. — J'ai reçu un certain nombre d'exemplaires de cette espèce provenant de Mevatanana (Madagascar). Le plus grand nombre répond bien à la description de l'espèce, mais deux individus s'en éloignent un peu. L'un d'eux est assez remarquable par sa petitesse (quoiqu'une ♀). J'en donne ici les dimensions.

Longueur de l'aile supérieure, 47 mm. 1/2.

Longueur de l'aile inférieure, 46 mm.

Largeur maximum de l'aile supérieure, 15 mm.

Largeur maximum de l'aile inférieure, 13 mm. 1/2.

Voici les dimensions données par Van der Weele de son *pardaloides* :

Longueur de l'aile antérieure, 55-60 mm.

Longueur de l'aile inférieure, 52-57 mm.

Largeur maximum de l'aile antérieure, 18-20 mm.

Largeur maximum de l'aile postérieure, 16-18.

Van der Weele (1) dit, au sujet des taches des ailes inférieures : « Première facie presque divisée en deux au milieu, simple, ne formant pas de rameaux avec les petites taches environ-

(1) Van der Weele, les Myrméléonides de Madagascar (*Bull. Scient. de la France et de la Belgique*, 1907).

nantes. » Un échantillon de ma collection présente une tendance manifeste à la fusion de cette facie avec les petites taches voisines.

16. *Nicarinus pæcilopterus* Stein.— Beyrouth (Asic-Mineure).

17. *Sogra brachygaster* Ramb. — Rambur (1), dans sa courte description de cette espèce, ne mentionne aucune tache sur les ailes. Le R. P. Navas (2) dit exactement à son sujet : « Las alas alagardas, las anteriores manchadizas, estigma de un blanco sucio, eliptica, no limitado de pardo ; reticulacion alternada de pardo y testaceo.

« Ala anterior con el campo costal estrecho casi uniforme, con pocas venillas gradiformes (8-10) antes del estigma; campo radial sencillo, con 8 venillas internas; al intercubital con cinco manchitas, procedentes de ser mas pardas algunas venillas y algo orilladas de pardo, mas sensible la ultima a la curvatura de los cubitos, y algunas manchitas en la parte cuarta apical ; campo cubital casi sencillo, con 2-3 venillas atraveradas.

« Ala posterior sin manchas, solo sensible un puntito en la confluencia de la subcostal y el radio, ambas venas puntradas de pardo, las desmas mas palidas... »

— J'ai sous les yeux un exemplaire provenant de *Pangala* (Moyen Congo) qui ne répond pas absolument au *brachygaster* de Rambur et que je rattache néanmoins, jusqu'à plus ample informé, à cette espèce. Il en est différent par les caractères suivants :

1. Entre la médiane (procubitale) et la cubitale, on trouve bien cinq séries de nervules très brunes et tranchant bien sur le fond, avec la dernière, située à la courbure de ces deux grandes nervures, noyée dans une tache très nette. Mais ces nervules (sauf celles de la dernière série évidemment) ne sont pas visiblement bordées de gris brun (fig. 1 b.). Cette différence est d'ailleurs minime.

2. Dans l'angle externe de la cubitale et du rameau oblique, à l'aile antérieure, se trouve une grosse tache brun gris assez foncé (fig. 1 b.) et une autre allongée au même point, à l'aile

(1) Rambur, *Insectes névroptères*, 1842.

(2) R. P. Longinos Navas, *Insectos nuevos o poco conocidos* (*Mém. de la Real Acad. de Cienc. y Arto de Barcelona*, 1912).

postérieure (fig. a b.) ; ces deux taches situées à l'origine de la ligne plissée.

Ces différences justifient-elles la création d'une espèce nouvelle ? Je ne le pense pas. De plus, les scrupules de Van der Weelè (1) au sujet des insectes de ce groupe, la sorte d'incertitude et le peu d'entente qui semblent exister entre les auteurs sur les espèces de ce genre, ainsi que l'intervention toute récente

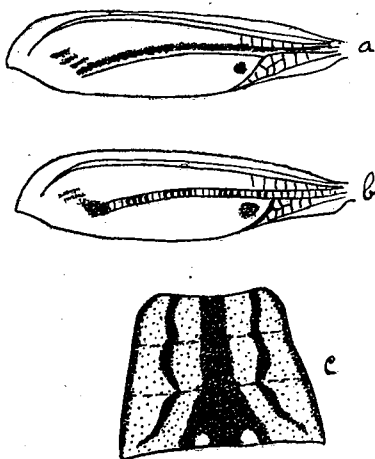


FIG. 1. — a. Aile sup. schématique de *Sogra Aostæ*, Nav. — b. *Sogra brachygaster* (mon exemplaire). — c. Prothorax du même individu.

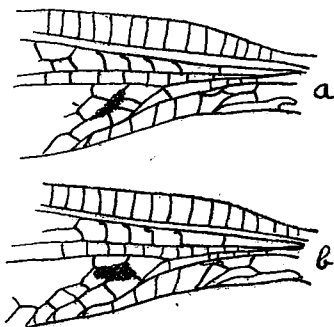


FIG. 2. — Fragment d'aile inf. : a. de *Aostæ* ; b. mon individu de *brachygaster*.

de M. Esben Petersen à leur sujet (2) doivent rendre prudent. Mon avis est que bien des données (états larvaires et renseignements biologiques par exemple) manquent peut-être encore actuellement pour la mise au point définitive de cette question.

La physionomie des palpes maxillaires (3) constituant un caractère de structure que présente mon insecte et celui-ci, à part les différences sus-indiquées, paraissant répondre à *brachygaster*, je le laisse dans cette espèce jusqu'à nouvel ordre. Si les particularités signalées plus haut pouvaient justifier une appellation, volontiers je nommerais mon exemplaire : *Sogra*

(1) Van der Weelè, *loc. cit.*

(2) Esben Petersen, Notes' concerning African Myrmeleonidae (*Archiv för Zoologi*, 1916).

(3) R. P. Longinos Navas, *Insectos nuevos*....

brachygaster Rb., var. *6-punctata* ; mais je n'irai pas plus loin, du moins pour le moment.

Mon individu de *Pangala* se rapproche un peu de *Sogra mordax* Nav., qui a une tache suborbiculaire à l'angle de la cubitale et du rameau oblique à la seule aile antérieure. Mais il en diffère par bien d'autres particularités.

Si ce même exemplaire, par les bandes et la coloration du prothorax (fig. 1 c.) a également quelque affinité avec *Sogra insidiosa* Nav. (1), il s'en éloigne par la constitution des palpes labiaux et les ailes.

Enfin, mon échantillon présente quelque rapport avec *Sogra Aostæ* Nav. (2). Cette espèce, en effet, a une tache orbiculaire dans l'angle de la cubitale et du rameau oblique à l'aile supérieure et une strie à l'aile postérieure (fig. 2 a). Cette strie est mince et oblique dans *Aostæ*, tandis que dans mon exemplaire (fig. 2 b), elle est plus large et franchement dirigée dans le sens de la longueur de l'aile, à l'origine de la ligne plissée. Mon exemplaire diffère d'ailleurs de *Aostæ* par d'autres caractères.

A titre documentaire, j'ajouterai que M. Esben Petersen (3) considère le genre *Sogra* Navas comme synonyme de *Centroclisis* Navas ; il croit d'ailleurs qu'un grand nombre de genres fondés sur des espèces africaines, durant ces dernières années, sont synonymes de ce dernier.

NEUROMIDES.

18. *Neoneuromus latratus* M. L'. — Tonkin.

19. *Neochauliodes sundaicus borneensis* V. d. W. — Balikpapan (Bornéo).

20. *Protohermes Davidi* V. d. W. — J'ai quelque peu hésité au sujet de l'identification définitive d'un exemplaire qui me vient du Thibet. Sous certains rapports, il a des affinités avec *Protohermes xanthodes* Navas (4) ; mais tout compte fait et sur-

(1) R. P. Longinos Navas, Notes sur quelques Névroptères (*Insecta*, 1913).

(2) R. P. Longinos Navas, Neurotteri Plannipenni raccolti de S. A. R. la Duchessa d'Aosta suella regione di grandi laghi dell' Africa equatoriale (*Annuario del Museo Zoologico della R. Università di Napoli*, 1914).

(3) Esben Petersen, *loc. cit.*

(4) R. P. Longinos Navas, Neuroptera Asiatica (*Revue Russe d'Entomologie*, t. XIII, 1913).

tout après l'examen attentif des gonopodes, je considère mon exemplaire (un ♂) comme *Davidi*. Les gonopodes du ♂ de cette espèce sont, en effet, assez caractéristiques : jaune ; appendices supérieurs largement triangulaires et arrondis au bout ; appendices inférieurs en forme de griffes avec le bout noir ; la valve sous-génitale consiste en deux proéminences triangulaires, aiguës et longues. L'échantillon ♂ de ma collection n'a que 37-38 nervules costales à l'aile antérieure et 26-27 à l'aile postérieure. Cette particularité semblerait le rapprocher davantage de *xanthodes*, mais je ferais remarquer que Van der Weele dit au sujet de *Davidi* (1) que le nombre des nervules costales, à l'aile antérieure, peut aller jusqu'à 46 et à l'inférieure jusqu'à 39.

La description de *xanthodes* ne faisant pas mention de genitalias, et ne connaissant pas le type de l'espèce, il ne m'a pas été possible de faire un examen comparatif.

Mon exemplaire ♂ est plus petit que le *Davidi*, ce qui ne me semble pas un caractère très sérieux dans la circonstance. Voici les dimensions des ailes de cet exemplaire :

Longueur de l'aile antérieure, 44 mm.

Longueur de l'aile inférieure, 39 mm.

Davidi a :

Longueur de l'aile antérieure, 48-52 mm.

Longueur de l'aile inférieure, 42-46 mm.

Xanthodes a :

Longueur de l'aile antérieure, 51 mm.

Longueur de l'aile postérieure, 47 mm.

(1) Van der Weele, Megaloptera (*Coll. Zool. de Selys Longchamps*, 1910).